

---

**Ассамблея государств-участников**

Distr.: General  
5 September 2008

RUSSIAN  
Original: English

---

**Седьмая сессия**

Гаага

14 - 22 ноябрь 2008 года

**Доклад об исполнении бюджета Международного уголовного  
суда по состоянию на 31 августа 2008 года\***

---

\* Получен Секретариатом Ассамблеи государств-участников 4 сентября 2008 года.

## Доклад об исполнении бюджета Международного уголовного суда по состоянию на 31 августа 2008 года

### Введение

1. Ассамблея государств-участников утвердила бюджет на 2008 год в размере 90 382 100 евро в своей резолюции ICC-ASP/6/Res.4 от 14 декабря 2007 года. Секретарь Суда настоящим представляет доклад об исполнении бюджета Международного уголовного суда за период с 1 января по 31 августа 2008 года.

### Обзор исполнения бюджета Международного уголовного суда

2. В приведенной ниже таблице 1 показано исполнение бюджета Судом со дня его создания. Как видно из этой таблицы, норма исполнения бюджета увеличилась с 69 % в течение совмещенного 2002/2003 бюджетного года, когда началась деятельность Суда, до прогнозируемых 95 % в 2008 году.

**Таблица 1. Сравнение показателей исполнения бюджета за период с 2002 года по 2008 год (в тыс. евро)**

<i>Бюджетный год</i>	<i>Утвержденный бюджет</i>	<i>Расходы по состоянию на 31 августа<sup>1</sup></i>	<i>Норма исполнения по состоянию на 31 августа в %</i>	<i>Фактические расходы (прогноз на 2008 год)</i>	<i>Норма исполнения по состоянию на 31 декабря</i>
	[1]	[2]	[2]/[1]=[3]	[4]	[4]/[1]=[5]
2002/2003	30,893	Данные отсутствуют	Данные отсутствуют	21,479	69
2004	53,071	Данные отсутствуют	Данные отсутствуют	43,510	82
2005	66,891	31,118	46.5	62,120	83 <sup>2</sup>
2006	80,417	36,260	45.1	64,678	80
2007	88,872	44,772	50.4	77,464	87
2008	90,382	54,474	60.3	85,602	95

<sup>1</sup> Данные SAP по состоянию на 27 августа.

<sup>2</sup> Сюда не входят 6,3 млн. евро на выплату пенсий судьям. Если включить расходы на выплату пенсий, то норма исполнения составит 93 %.

3. По состоянию на 31 августа 2008 года норма исполнения бюджета Суда составляла 60,3 %. Прогноз на 2008 год свидетельствует о том, что потенциальная экономия за весь год должна составить 4,8 млн. евро и таким образом норма исполнения бюджета будет равняться 95 %. Это на 8 процентов больше по сравнению с нормой исполнения бюджета Суда в 2007 году, которая исчислялась 87 %.

4. В приведенных ниже таблицах показаны исполнение бюджета по состоянию на 31 августа и прогноз на конец года с разбивкой, во-первых, по статьям расходов (таблица 2) и, во-вторых, по основным программам (таблица 3).

**Таблица 2. Исполнение бюджета 2008 года: использование ресурсов с разбивкой по статьям расходов – всего МУС (в тыс. евро)**

	<i>Утвержденный бюджет на 2008 год</i>	<i>Расходы по состоянию на 31 августа 2008 года<sup>1</sup></i>	<i>Уровень исполнения по состоянию на 31 августа 2008 года в %</i>	<i>Прогноз на 2008 год</i>	<i>Прогнозируемый уровень исполнения по состоянию на 31 декабря 2008 года в %</i>
	[1]	[2]	[2]/[1]=[4]	[4]	[4]/[1]=[5]
Судьи	6 270	2 051	32,7	6 270	100,0
<i>Итого по судьям</i>	<i>6 270</i>	<i>2 051</i>	<i>32,7</i>	<i>6 270</i>	<i>100,0</i>
Расходы по персоналу	48 149	26 260	54,5	41 762	86,7
Временный персонал общего назначения	7 637	6 308	82,6	10 361	135,7
Временный персонал для обслуживания заседаний	1 560	405	26,0	861	55,2
Сверхурочные	383	146	38,1	305,7	79,8
Консультанты	350	237	67,8	392,2	112,1
<i>Итого расходы по сотрудникам</i>	<i>58 079</i>	<i>33 357</i>	<i>57,4</i>	<i>53 681</i>	<i>92,4</i>
Путевые и представительские расходы	4 530	2 390	52,8	4 325	95,5
Услуги по контрактам, включая профессиональную подготовку	7 406	5 690	76,8	7 471	100,9
Общие оперативные расходы	11 704	9 096	77,7	11 266	96,3
Принадлежности и материалы	1 223	769	62,9	1 185	96,9
Оборудование	1 170	1 122	95,9	1 403	119,9
<i>Итого расходы по статьям, не связанным с сотрудниками</i>	<i>26 033</i>	<i>19 067</i>	<i>73,2</i>	<i>25 651</i>	<i>98,5</i>
<b>Всего по МУС</b>	<b>90 382</b>	<b>54 474</b>	<b>60,3</b>	<b>85 602</b>	<b>94,7</b>

<sup>1</sup> Данные согласно SAP на 27 августа 2008 года.

**Таблица 3: Исполнение бюджета 2008 года: резюме по основным программам (в тыс. евро)\***

	<i>Утвержденный бюджет на 2008 год</i>	<i>Расходы по состоянию на 31 августа 2008 года<sup>1</sup></i>	<i>Уровень исполнения по состоянию на 31 августа 2008 года в %</i>	<i>Прогноз на 2008 год</i>	<i>Прогнозируемый уровень исполнения по состоянию на 31 декабря 2008 года в %</i>
	[1]	[2]	[2]/[1]=[4]	[4]	[4]/[1]=[5]
Основная программа I	10 279	4 222	41,1	9 655	93,9
Судебные органы					
Основная программа II	22 473	13 092	58,3	20 823	92,7
Канцелярия Прокурора					
Основная программа III	52 437	34 723	66,2	50 933	97,1
Секретариат Суда					
Основная программа IV	3 996	1 714	42,9	3 074	76,9
Секретариат АГУ					
Основная программа VI	989	681	68,9	989	100,0
Секретариат ЦФП					
Основная программа VII	209	42	20,1	128	61,3
Управление проекта по постоянным помещениям					
<b>Всего МУС</b>	<b>90 382</b>	<b>54 474</b>	<b>60,3</b>	<b>85 602</b>	<b>94,7</b>

\* Распределенные эксплуатационные расходы не включены.

## Обзор использования ресурсов

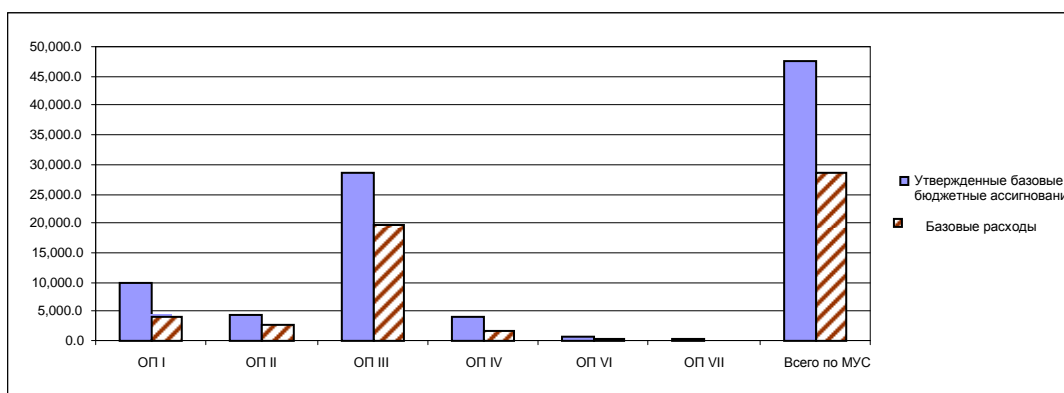
5. Повышение уровня исполнения бюджета Суда в 2008 году объясняется в первую очередь улучшением положения в области найма в 2008 году. Об этом совершенно конкретно свидетельствует тот факт, что чистая норма найма за год увеличилась практически в 4 раза – с 3 до 11 сотрудников в месяц, и таким образом за период с 31 августа 2007 года по 31 июля 2008 года было замещено 119 должностей. Относительно низкий уровень исполнения в рамках Основной программы IV по состоянию на август месяц связанно с нестабильным уровнем расходов по этой программе. Основные совещания будут проводиться в четвертом квартале 2008 года, что приведет к большему использованию средств. В рамках Основной программы VII был осуществлен найм Директора Проекта, который должен приступить к исполнению своих обязанностей 1 октября 2008 года. После того, как Директор Проекта приступит к исполнению своих обязанностей, расходы увеличатся.

6. Однако, в течение этого периода активного найма, норма найма была бы выше, если бы в месяц не увольнялось в среднем по шесть сотрудников. Для заполнения пробелов в штатном расписании Суд использовал временный персонал общего назначения (ВПОН), что привело к перерасходу средств по этой статье. Следует также отметить, что для поддержания норм найма и исполнения бюджета чрезвычайно важно уменьшить текучесть кадров.

7. Кроме того, хотя Суд сообщил Бюджетно-финансовому комитету о своем намерении использовать средства Фонда для покрытия непредвиденных расходов в контексте второго судебного разбирательства по делу г-на Жермена Катанги и г-на Матьё Нгуджоло Чуи, Суд стремится обеспечить финансирование этой деятельности из регулярного бюджета и надеется, что ему это удастся. Таким образом расходы по второму судебному разбирательству в настоящее время помечены как расходы, которые будут в принципе покрыты за счет средств Фонда для покрытия непредвиденных расходов, и в приведенных выше расходах не фигурируют. Если добавить эти целевые расходы, которые согласно прогнозам составят 2,4 млн. евро в 2008 году, то уровень исполнения бюджета Суда достигнет 97,3 %.

8. На Рис. 1 ниже сравниваются базовые бюджетные ассигнования и расходы Суда. На Рис. 2 приводится информация о бюджетных ассигнованиях и расходах, связанных с ситуациями.

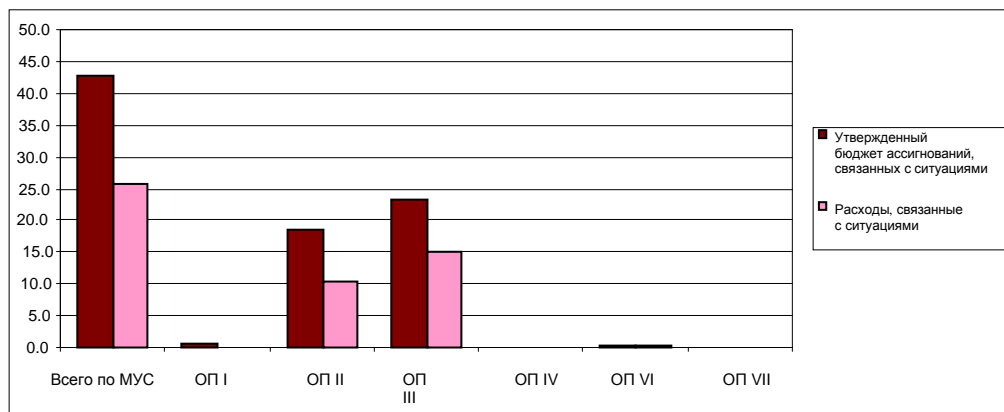
**Рис. 1. Сравнение базовых бюджетных ассигнований<sup>1</sup> и расходов с разбивкой по основным программам по состоянию на 31 августа 2008 года (в тысячах евро)**



Примечание: ОП I = Основная программа I, Судебные органы; ОП II = Основная программа II, Прокурор; ОП III = Основная программа III, Секретариат Суда; ОП IV = Основная программа IV, Секретариат Ассамблеи государств-участников; ОП VII = Основная программа VII, Управление проекта по постоянным помещениям.

<sup>1</sup> Бюджет по состоянию на 31 декабря 2008 года.

**Рис. 2. Сравнение бюджетных ассигнований<sup>1</sup> и расходов, связанных с ситуациями, с разбивкой по основным программам по состоянию на 31 августа 2008 года (в тысячах евро).**



Примечание: ОП I = Основная программа I, Судебные органы; ОП II = Основная программа II, Прокурор; ОП III = Основная программа III, Секретариат Суда; ОП IV = Основная программа IV, Секретариат Ассамблеи государств-участников; ОП VII = Основная программа VII, Управление проекта по постоянным помещениям.

<sup>1</sup> Бюджет по состоянию на 31 декабря 2008 года.

9. Подробные данные о бюджете с разбивкой по основным программам приводятся в приложении.

10. В приведенной ниже таблице содержатся данные о замещении должностей. К концу года Суд предполагает заместить еще 75 должностей. Тем не менее, число сотрудников, которые, вероятно, будут наняты Судом в конце года, зависит от количества сотрудников, нанятых из числа внутренних кандидатов, и количества увольнений.

**Таблица 4. Штатное расписание на 2008 год: утвержденные и замещенные должности с разбивкой по категориям (категория специалистов и категория сотрудников общего обслуживания)**

	<i>Утвержденные должности на 2008 год</i>	<i>Замещенные должности по состоянию на 31 августа 2008 года</i>	<i>Замещаемые должности по состоянию на 31 августа 2008 года</i>	<i>Объявленные, но еще не замещаемые должности по состоянию на 31 августа 2008 года</i>	<i>Необъявленные вакантные должности по состоянию на 31 августа 2008 года</i>	<i>Прогнозируемое количество замещенных должностей по состоянию на 31 декабря 2008 года</i>	<i>Процент созданных должностей, остающихся вакантными на 31 августа 2008 года</i>
	[2]	[3]	[4]	[5]	[6]	[7]	[7]
Основная программа I	43	36	5	0	2	42	16.2
Основная программа II	203	187	12	1	3	199	7.8
Основная программа III	412	336	59	15	2	388	18.4
Основная программа IV	9	3	2	0	4	7	66.6
Основная программа VI	5	2	1	0	2	3	60.0
Основная программа VII	3	1	0	0	2	1	66.7
<b>Всего по МУС</b>	<b>675</b>	<b>565</b>	<b>79</b>	<b>16</b>	<b>15</b>	<b>640</b>	
Прогнозируемое количество увольнений						(24)	
Прогнозируемые внутренние перемещения						(12)	
<b>Прогнозируемое количество замещенных должностей на конец года</b>						<b>604</b>	

## Приложение

**Таблица 1. Исполнение бюджета 2008 года с разбивкой по основным программам (в тыс. евро)\***

	<i>Ассигнования на 2008 год</i>	<i>Расходы на август 2008года</i>	<i>Уровень исполнения в % по состоянию на 31 августа 2008 года</i>	<i>Прогноз</i>	<i>Прогнозируемый уровень исполнения</i>
Основная программа I Судебные органы	10 279	4 222	41,1	9 655	93,9
Президиум	2 544	1 060	41,7	2 311	90,8
Палаты	7 735	3 162	40,9	7 344	94,9
Основная программа II Канцелярия Прокурора	22 473	13 092	58,3	20 823	92,7
Прокурор	5 685	3 349	58,9	5 250	92,3
Отдел по юрисдикции, дополняемости и сотрудничеству	1 807	1 095	60,6	1 783	98,7
Следственный отдел	11 727	6 381	54,4	10 136	86,4
Отдел уголовного преследования	3 254	2 267	69,7	3 654	112,3
Основная программа III Секретариат Суда	52 437	34 723	66,2	50 933	97,1
Канцелярия Секретаря	9 009	5 078	56,4	8 121	90,1
Отдел общего административного обслуживания	21 961	16 881	76,9	22 194	101,1
Отдел обслуживания Суда	14 066	8 097	57,6	13 410	95,3
Секция общественной информации и документации	2 943	1 782	60,6	2 927	99,4
Отдел по делам потерпевших и адвокатов	4 456	2 885	64,7	4 281	96,1
Основная программа IV Секретариат АГУ	3 996	1 714	42,9	3 074	76,9
Секретариат Целевого фонда для потерпевших	989	681	68,9	989	100,0
Управление проекта по постоянным помещениям	209	42	20,1	128	61,3
<b>Итого по МУС</b>	<b>90 382</b>	<b>54 474</b>	<b>60,3</b>	<b>85 602</b>	<b>94,7</b>

\* Без распределенных эксплуатационных расходов

Таблица 2. Основная программа – всего по МУС

Всего по МУС	Расходы в 2007 году (в тыс. евро)			Прогнозируемые расходы в 2008 году (в тыс. евро)			Предлагаемый бюджет на 2009 год (в тыс. евро)			Рост ресурсов	
	Базовые	Связанные с ситуациями	Итого	Базовые	Связанные с ситуациями	Итого	Базовый	Связанный с ситуациями	Итого	Сумма	%
Судьи	7 118,8		7 118,8	6 269,7		6 269,7	5 812,0		5 812,0	-457,7	-7,3
Сотрудники категории специалистов	<b>Без разбивки</b>						18 010,1	19 746,3	37 756,4		
Сотрудники категории общего обслуживания							10 614,8	8 981,9	19 596,7		
<i>Итого по сотрудникам</i>	20 295,5	15 670,9	35 966,4	22 040,1	19 722,1	41 762,2	28 624,9	28 728,2	57 353,1	15 590,9	37,3
Временный персонал общего назначения	4 340,1	5 106,8	9 446,9	4 058,8	6 301,7	10 360,5	2 539,9	4 614,9	7 154,8	-3 205,7	-30,9
Временный персонал для обслуживания совещаний	1 220,4	42,8	1 263,2	816,1	44,7	860,8	1 166,3	71,1	1 237,4	376,6	43,8
Сверхурочные	216,7	28,2	244,9	221,3	84,4	305,7	268,6	126,5	395,1	89,4	29,2
Консультанты	70,9	245,0	315,9	71,0	321,2	392,2	101,3	417,4	518,7	126,5	32,3
<i>Итого по другим сотрудникам</i>	5 848,1	5 422,8	11 270,9	5 167,2	6 752,0	11 919,2	4 076,1	5 229,9	9 306,0	-2 613,2	-21,9
Путевые расходы	975,1	2 707,7	3 682,8	974,5	3 301,3	4 275,8	1 101,4	4 108,7	5 210,1	934,3	21,9
Представительские расходы	46,3		46,3	49,6		49,6	69,5		69,5	19,9	40,1
Услуги по контрактам, включая профессиональную подготовку	3 267,5	2 511,7	5 779,2	3 189,1	4 281,5	7 470,6	3 125,4	6 257,2	9 382,6	1 912,1	25,6
Общие оперативные расходы	5 866,7	3 216,3	9 083,0	6 341,6	4 924,7	11 266,3	6 405,2	6 630,4	13 035,6	1 769,3	15,7
Принадлежности и материалы	751,8	328,5	1 080,3	801,2	384,2	1 185,4	851,3	427,1	1 278,4	93,1	7,9
Мебель и оборудование	1 900,6	1 535,6	3 436,2	750,4	652,6	1 403,0	643,5	535,2	1 178,7	-224,3	-16,0
<i>Итого по статьям, не связанным с сотрудниками</i>	12 808,0	10 299,8	23 107,8	12 106,4	13 544,2	25 650,5	12 196,3	17 958,6	30 154,9	4 504,4	17,6
<b>Всего</b>	<b>46 070,4</b>	<b>31 393,5</b>	<b>77 463,9</b>	<b>45 583,4</b>	<b>40 018,3</b>	<b>85 601,7</b>	<b>50 709,3</b>	<b>51 916,7</b>	<b>102 626,0</b>	<b>17 024,4</b>	<b>19,9</b>



**Таблица 3. Основная программа I**

Основная программа I	Расходы в 2007 году (в тыс. евро)			Прогнозируемые расходы в 2008 году (в тыс. евро)			Предлагаемый бюджет на 2009 год (в тыс. евро)			Рост ресурсов	
	Базовые	Связанные с ситуациями	Итого	Базовые	Связанные с ситуациями	Итого	Базовый	Связанный с ситуациями	Итого	Сумма	%
Судьи	7 118,8		7 118,8	6 269,7		6 269,7	5 812,0		5 812,0	-457,7	-7,3
Сотрудники категории специалистов	<b>Без разбивки</b>						2 637,2	366,3	3 003,5		
Сотрудники категории общего обслуживания							774,7	177,0	951,7		
<i>Итого по сотрудникам</i>	2 017,2	210,8	2 228,0	2 158,8	261,5	2 420,3	3 411,9	543,3	3 955,2	1 534,9	63,4
Временный персонал общего назначения	558,5	35,5	594,0	586,0	34,1	620,1	201,8	85,6	287,4	-332,7	-53,7
Временный персонал для обслуживания совещаний											
Сверхурочные											
Консультанты	2,6		2,6	3,0		3,0	16,2		16,2	13,2	440,0
<i>Итого по другим сотрудникам</i>	561,1	35,5	596,6	589,0	34,1	623,1	218,0	85,6	303,6	-319,5	-51,3
Путевые расходы	143,6		143,6	227,0	34,4	261,4	191,8	31,5	223,3	-38,1	-14,6
Представительские расходы	10,0		10,0	11,0		11,0	17,0		17,0	6,0	54,5
Услуги по контрактам, включая профессиональную подготовку	5,4		5,4	11,0		11,0	30,0		30,0	19,0	172,7
Общие оперативные расходы	41,6	0,0	41,6	45,0		45,0	55,8		55,8	10,8	24,0
Принадлежности и материалы	1,9		1,9	3,0		3,0	5,0		5,0	2,0	66,7
Мебель и оборудование	25,0		25,0	10,0		10,0				-10,0	-100,0
<i>Итого по статьям, не связанным с сотрудниками</i>	227,5	0,0	227,5	307,0	34,4	341,4	299,6	31,5	331,1	-10,3	-3,0
<b>Всего</b>	<b>9 924,6</b>	<b>246,3</b>	<b>10 170,9</b>	<b>9 324,5</b>	<b>330,0</b>	<b>9 654,5</b>	<b>9 741,5</b>	<b>660,4</b>	<b>10 401,9</b>	<b>747,4</b>	<b>7,7</b>

\*Расходы на сотрудников включают пособия на репатриацию

**Основные отклонения от бюджета 2008 года**

Расходы на персонал:

Экономия, достигнутая к настоящему времени, объясняется, в первую очередь, наличием вакантных должностей. По состоянию на 31 августа имелось семь (7) вакантных должностей, из которых по крайней мере шесть будут замещены до конца года.

Таблица 4. Основная программа I - 1100+1300

Президиум и Нью-йоркское бюро по связи	Расходы в 2007 году (в тыс. евро)		Прогнозируемые расходы в 2008 году (в тыс. евро)			Предлагаемый бюджет на 2009 год (в тыс. евро)			Рост ресурсов	
	Базовые	Связанные с ситуациями Итого	Базовые	Связанные с ситуациями Итого	Итого	Базовый	Связанный с ситуациями Итого	Итого	Сумма	%
Судьи	1 345,9	1 345,9	1 259,0		1 259,0	912,0		912,0	-347,0	-27,6
Сотрудники категории специалистов	<b>Без разбивки</b>					803,8		803,8		
Сотрудники категории общего обслуживания						302,7		302,7		
<i>Итого по сотрудникам</i>	763,5	763,5	843,1		843,1	1 106,5		1 106,5	263,4	31,2
Временный персонал общего назначения	186,6	186,6	58,3		58,3	66,3		66,3	8,0	13,7
Временный персонал для обслуживания совещаний										
Сверхурочные										
Консультанты	2,6	2,6	3,0		3,0	16,2		16,2	13,2	440,0
<i>Итого по другим сотрудникам</i>	189,2	189,2	61,3		61,3	82,5		82,5	21,2	34,6
Путевые расходы	105,6	105,6	100,9		100,9	94,5		94,5	-6,4	-6,3
Представительские расходы	9,7	9,7	10,0		10,0	16,0		16,0	6,0	60,0
Услуги по контрактам, включая профессиональную подготовку	0,9	0,9	3,0		3,0	15,0		15,0	12,0	400,0
Общие оперативные расходы	41,6	41,6	30,0		30,0	55,8		55,8	25,8	86,0
Принадлежности и материалы	1,9	1,9	3,0		3,0	5,0		5,0	2,0	66,7
Мебель и оборудование	6,6	6,6								
<i>Итого по статьям, не связанным с сотрудниками</i>	166,3	166,3	146,9		146,9	186,3		186,3	39,4	26,8
<b>Всего</b>	<b>2 464,9</b>	<b>2 464,9</b>	<b>2 310,3</b>		<b>2 310,3</b>	<b>2 287,3</b>		<b>2 287,3</b>	<b>-23,0</b>	<b>-1,0</b>

\* Расходы на сотрудников включают пособия на репатриацию

#### Основные отклонения от бюджета 2008 года

Расходы на персонал: В 2008 году ожидается незначительная экономия бюджетных средств по статье расходов на персонал. В настоящее время являются вакантными две должности.

Расходы, не связанные с сотрудниками: Предполагается достичь незначительной экономии по статье общих оперативных расходов.

Таблица 5. Основная программа I - 1200

Палаты	Расходы в 2007 году (в тыс. евро)			Прогнозируемые расходы в 2008 году (в тыс. евро)			Предлагаемый бюджет на 2009 год (в тыс. евро)			Рост ресурсов	
	Базовые	Связанные с ситуациями	Итого	Базовые	Связанные с ситуациями	Итого	Базовый	Связанный с ситуациями	Итого	Сумма	%
Судьи	5 772,9		5 772,9	5 010,7		5 010,7	4 900,0		4 900,0	-110,7	-2,2
Сотрудники категории специалистов	<b>Без разбивки</b>						1 833,4	366,3	2 199,7		
Сотрудники категории общего обслуживания							472,0	177,0	649,0		
<i>Итого по сотрудникам</i>	1 253,7	210,8	1 464,5	1 315,7	261,5	1 577,2	2 305,4	543,3	2 848,7	1 271,5	80,6
Временный персонал общего назначения	371,9	35,5	407,4	527,7	34,1	561,8	135,5	85,6	221,1	-340,7	-60,6
Временный персонал для обслуживания совещаний											
Сверхурочные											
Консультанты											
<i>Итого по другим сотрудникам</i>	371,9	35,5	407,4	527,7	34,1	561,8	135,5	85,6	221,1	-340,7	-60,6
Путевые расходы	38,0		38,0	126,1	34,4	160,5	97,3	31,5	128,8	-31,7	-19,8
Представительские расходы	0,3		0,3	1,0		1,0	1,0		1,0		
Услуги по контрактам, включая профессиональную подготовку	4,5		4,5	8,0		8,0	15,0		15,0	7,0	87,5
Общие оперативные расходы	0,0	0,0	0,0	15,0		15,0				-15,0	-100,0
Принадлежности и материалы											
Мебель и оборудование	18,4		18,4	10,0		10,0				-10,0	-100,0
<i>Итого по статьям, не связанным с сотрудниками</i>	61,2	0,0	61,2	160,1	34,4	194,5	113,3	31,5	144,8	-49,7	-25,6
<b>Всего</b>	<b>7 459,7</b>	<b>246,3</b>	<b>7 706,0</b>	<b>7 014,2</b>	<b>330,0</b>	<b>7 344,2</b>	<b>7 454,2</b>	<b>660,4</b>	<b>8 114,6</b>	<b>770,4</b>	<b>10,5</b>

\* Расходы на сотрудников включают пособия на репатриацию

Основные отклонения от бюджета 2008 года

Расходы на персонал:

Экономия бюджетных средств за счет меньших расходов на персонал будет в значительной степени компенсироваться в 2008 году наймом ВПОН для заполнения пробелов в штатном расписании. В настоящее время являются вакантными пять должностей.

Расходы, не связанные с сотрудниками:

Предполагается, что бюджетные средства будут использованы практически полностью.

Таблица 6. Основная программа II

Основная программа II	Расходы в 2007 году (в тыс. евро)			Прогнозируемые расходы в 2008 году (в тыс. евро)			Предлагаемый бюджет на 2009 год (в тыс. евро)			Рост ресурсов	
	Базовые	Связанные с ситуациями	Итого	Базовые	Связанные с ситуациями	Итого	Базовый	Связанный с ситуациями	Итого	Сумма	%
Сотрудники категории специалистов	<b>Без разбивки</b>						3 454,2	11 164,7	14 618,9		
Сотрудники категории общего обслуживания							961,3	2 773,0	3 734,3		
<i>Итого по сотрудникам</i>	<i>3 326,0</i>	<i>8 554,7</i>	<i>11 880,7</i>	<i>3 829,1</i>	<i>10 428,4</i>	<i>14 257,5</i>	<i>4 415,5</i>	<i>13 937,7</i>	<i>18 353,2</i>	<i>4 095,7</i>	<i>28,7</i>
Временный персонал общего назначения	416,1	3 260,3	3 676,4	270,1	3 480,8	3 750,9	35,7	3 303,1	3 338,8	-412,1	-11,0
Временный персонал для обслуживания совещаний											
Сверхурочные							15,0		15,0	15,0	
Консультанты	35,3	77,8	113,1		187,0	187,0		71,4	71,4	-115,6	-61,8
<i>Итого по другим сотрудникам</i>	<i>451,4</i>	<i>3 338,1</i>	<i>3 789,5</i>	<i>270,1</i>	<i>3 667,8</i>	<i>3 937,9</i>	<i>50,7</i>	<i>3 374,5</i>	<i>3 425,2</i>	<i>-512,7</i>	<i>-13,0</i>
Путевые расходы	177,0	1 471,3	1 648,3	149,2	1 634,9	1 784,1	185,0	1 851,8	2 036,8	252,7	14,2
Представительские расходы	12,0		12,0	13,0		13,0	10,0		10,0	-3,0	-23,1
Услуги по контрактам, включая профессиональную подготовку	30,7	322,6	353,3	51,2	309,5	360,7	51,2	309,5	360,7		
Общие оперативные расходы	-0,1	301,6	301,4		308,8	308,8		274,6	274,6	-34,2	-11,1
Принадлежности и материалы	18,9	52,6	71,5	53,0	43,0	96,0	53,0	48,0	101,0	5,0	5,2
Оборудование		103,7	103,7		65,0	65,0		30,0	30,0	-35,0	-53,8
<i>Итого по статьям, не связанным с сотрудниками</i>	<i>238,5</i>	<i>2 251,8</i>	<i>2 490,2</i>	<i>266,4</i>	<i>2 361,2</i>	<i>2 627,6</i>	<i>299,2</i>	<i>2 513,9</i>	<i>2 813,1</i>	<i>185,5</i>	<i>7,1</i>
<b>Всего</b>	<b>4 015,9</b>	<b>14 144,6</b>	<b>18 160,4</b>	<b>4 365,6</b>	<b>16 457,4</b>	<b>20 823,0</b>	<b>4 765,4</b>	<b>19 826,1</b>	<b>24 591,5</b>	<b>3 768,5</b>	<b>18,1</b>

Таблица 7. Основная программа II - 2100

Прокурор	Расходы в 2007 году (в тыс. евро)			Прогнозируемые расходы в 2008 году (в тыс. евро)			Предлагаемый бюджет на 2009 год (в тыс. евро)			Рост ресурсов	
	Базовые	Связанные с ситуациями	Итого	Базовые	Связанные с ситуациями	Итого	Базовый	Связанный с ситуациями	Итого	Сумма	%
Сотрудники категории специалистов	<b>Без разбивки</b>						2 030,7	401,3	2 432,0		
Сотрудники категории общего обслуживания							607,3	590,0	1 197,3		
<i>Итого по сотрудникам</i>	<i>2 010,7</i>	<i>689,2</i>	<i>2 699,9</i>	<i>2 242,4</i>	<i>781,3</i>	<i>3 023,7</i>	<i>2 638,0</i>	<i>991,3</i>	<i>3 629,3</i>	<i>605,6</i>	<i>20,0</i>
Временный персонал общего назначения	340,5	1 451,3	1 791,8	211,2	968,0	1 179,2	35,7	1 400,5	1 436,2	257,0	21,8
Временный персонал для обслуживания совещаний											
Сверхурочные							15,0		15,0	15,0	
Консультанты	35,3	77,1	112,4		187,0	187,0		71,4	71,4	-115,6	-61,8
<i>Итого по другим сотрудникам</i>	<i>375,8</i>	<i>1 528,4</i>	<i>1 904,2</i>	<i>211,2</i>	<i>1 155,0</i>	<i>1 366,2</i>	<i>50,7</i>	<i>1 471,9</i>	<i>1 522,6</i>	<i>156,4</i>	<i>11,4</i>
Путевые расходы	93,9	343,1	437,0	69,0	326,5	395,5	98,3	349,2	447,5	52,0	13,1
Представительские расходы	12,0		12,0	13,0		13,0	10,0		10,0	-3,0	-23,1
Услуги по контрактам, включая профессиональную подготовку	30,7	228,7	259,4	51,2	279,5	330,7	51,2	249,5	300,7	-30,0	-9,1
Общие оперативные расходы	0,0	56,7	56,7		10,0	10,0		10,0	10,0		
Принадлежности и материалы	18,9	27,1	46,0	53,0	28,0	81,0	53,0	28,0	81,0		
Оборудование		51,1	51,1		30,0	30,0		30,0	30,0		
<i>Итого по статьям, не связанным с сотрудниками</i>	<i>155,5</i>	<i>706,7</i>	<i>862,2</i>	<i>186,2</i>	<i>674,0</i>	<i>860,2</i>	<i>212,5</i>	<i>666,7</i>	<i>879,2</i>	<i>19,0</i>	<i>2,2</i>
<b>Всего</b>	<b>2 542,0</b>	<b>2 924,3</b>	<b>5 466,3</b>	<b>2 639,8</b>	<b>2 610,3</b>	<b>5 250,1</b>	<b>2 901,2</b>	<b>3 129,9</b>	<b>6 031,1</b>	<b>781,0</b>	<b>14,9</b>

Таблица 8. Основная программа II – 2110+2130

Собственная Канцелярия Прокурора/Секция юридических консультаций	Расходы в 2007 году (в тыс. евро)			Прогнозируемые расходы в 2008 году (в тыс. евро)			Предлагаемый бюджет на 2009 год (в тыс. евро)			Рост ресурсов	
	Базовые	Связанные с ситуациями	Итого	Базовые	Связанные с ситуациями	Итого	Базовый	Связанный с ситуациями	Итого	Сумма	%
Сотрудники категории специалистов	<b>Без разбивки</b>						1 060,2		1 060,2		
Сотрудники категории общего обслуживания							312,3		312,3		
<i>Итого по сотрудникам</i>	<i>990,3</i>		<i>990,3</i>			<i>1 182,1</i>	<i>1 372,5</i>		<i>1 372,5</i>	<i>190,4</i>	<i>16,1</i>
Временный персонал общего назначения	254,8	7,6	262,4	138,7	20,1	158,8	35,7		35,7	-123,1	-77,5
Временный персонал для обслуживания совещаний											
Сверхурочные							15,0		15,0	15,0	
Консультанты	35,3	77,0	112,3		187,0	187,0		71,4	71,4	-115,6	-61,8
<i>Итого по другим сотрудникам</i>	<i>290,1</i>	<i>84,6</i>	<i>374,7</i>	<i>138,7</i>	<i>207,1</i>	<i>345,8</i>	<i>50,7</i>	<i>71,4</i>	<i>122,1</i>	<i>-223,7</i>	<i>-64,7</i>
Путевые расходы	59,3	83,3	142,6	51,2	95,8	147,0	84,5	61,1	145,6	-1,4	-1,0
Представительские расходы	12,0		12,0	13,0		13,0	10,0		10,0	-3,0	-23,1
Услуги по контрактам, включая профессиональную подготовку		8,7	8,7	26,2	82,0	108,2	26,2	82,0	108,2		
Общие оперативные расходы	0,0		0,0								
Принадлежности и материалы											
Оборудование											
<i>Итого по статьям, не связанным с сотрудниками</i>	<i>71,3</i>	<i>92,0</i>	<i>163,3</i>	<i>90,4</i>	<i>177,8</i>	<i>268,2</i>	<i>120,7</i>	<i>143,1</i>	<i>263,8</i>	<i>-4,4</i>	<i>-1,6</i>
<b>Всего</b>	<b>1 351,7</b>	<b>176,6</b>	<b>1 528,3</b>	<b>1 411,2</b>	<b>384,9</b>	<b>1 796,1</b>	<b>1 543,9</b>	<b>214,5</b>	<b>1 758,4</b>	<b>-37,7</b>	<b>-2,1</b>

Таблица 9. Основная программа II – 2120

Секция обслуживания	Расходы в 2007 году (в тыс. евро)			Прогнозируемые расходы в 2008 году (в тыс. евро)			Предлагаемый бюджет на 2009 год (в тыс. евро)			Рост ресурсов	
	Базовые	Связанные с ситуациями	Итого	Базовые	Связанные с ситуациями	Итого	Базовый	Связанный с ситуациями	Итого	Сумма	%
Сотрудники категории специалистов	<b>Без разбивки</b>						970,5	401,3	1 371,8		
Сотрудники категории общего обслуживания							295,0	590,0	885,0		
<i>Итого по сотрудникам</i>	1 020,4	689,2	1 709,6	1 060,3	781,3	1 841,6	1 265,5	991,3	2 256,8	415,2	22,5
Временный персонал общего назначения	85,7	1 443,7	1 529,4	72,5	947,9	1 020,4		1 400,5	1 400,5	380,1	37,3
Временный персонал для обслуживания совещаний											
Сверхурочные											
Консультанты		0,1	0,1								
<i>Итого по другим сотрудникам</i>	85,7	1 443,8	1 529,5	72,5	947,9	1 020,4		1 400,5	1 400,5	380,1	37,3
Путевые расходы	34,6	259,8	294,4	17,8	230,7	248,5	13,8	288,1	301,9	53,4	21,5
Представительские расходы											
Услуги по контрактам, включая профессиональную подготовку	30,7	220,0	250,7	25,0	197,5	222,5	25,0	167,5	192,5	-30,0	-13,5
Общие оперативные расходы	0,0	56,7	56,7		10,0	10,0		10,0	10,0		
Принадлежности и материалы	18,9	27,1	46,0	53,0	28,0	81,0	53,0	28,0	81,0		
Оборудование		51,1	51,1		30,0	30,0		30,0	30,0		
<i>Итого по статьям, не связанным с сотрудниками</i>	84,2	614,7	698,9	95,8	496,2	592,0	91,8	523,6	615,4	23,4	4,0
<b>Всего</b>	<b>1 190,3</b>	<b>2 747,7</b>	<b>3 938,0</b>	<b>1 228,6</b>	<b>2 225,4</b>	<b>3 454,0</b>	<b>1 357,3</b>	<b>2 915,4</b>	<b>4 272,7</b>	<b>818,7</b>	<b>23,7</b>

Таблица 10. Основная программа II – 2200

Отдел по юрисдикции, дополняемости и сотрудничеству	Расходы в 2007 году (в тыс. евро)			Прогнозируемые расходы в 2008 году (в тыс. евро)			Предлагаемый бюджет на 2009 год (в тыс. евро)			Рост ресурсов	
	Базовые	Связанные с ситуациями	Итого	Базовые	Связанные с ситуациями	Итого	Базовый	Связанный с ситуациями	Итого	Сумма	%
Сотрудники категории специалистов	<b>Без разбивки</b>						694,5	857,4	1 551,9		
Сотрудники категории общего обслуживания							118,0		118,0		
<i>Итого по сотрудникам</i>	484,2	394,3	878,5	697,9	530,2	1 228,1	812,5	857,4	1 669,9	441,8	36,0
Временный персонал общего назначения	58,8	140,3	199,1	18,2	186,5	204,7				-204,7	-100,0
Временный персонал для обслуживания совещаний											
Сверхурочные											
Консультанты											
<i>Итого по другим сотрудникам</i>	58,8	140,3	199,1	18,2	186,5	204,7				-204,7	-100,0
Путевые расходы	61,7	213,1	274,8	42,2	308,3	350,5	51,2	297,0	348,2	-2,3	-0,7
Представительские расходы											
Услуги по контрактам, включая профессиональную подготовку											
Общие оперативные расходы	-0,1	0,0	-0,1								
Принадлежности и материалы											
Оборудование											
<i>Итого по статьям, не связанным с сотрудниками</i>	61,6	213,1	274,7	42,2	308,3	350,5	51,2	297,0	348,2	-2,3	-0,7
<b>Всего</b>	<b>604,6</b>	<b>747,7</b>	<b>1 352,3</b>	<b>758,3</b>	<b>1 025,0</b>	<b>1 783,3</b>	<b>863,7</b>	<b>1 154,4</b>	<b>2 018,1</b>	<b>234,8</b>	<b>13,2</b>



**Таблица 11. Основная программа II – 2300**

Следственный отдел	Расходы в 2007 году (в тыс. евро)			Прогнозируемые расходы в 2008 году (в тыс. евро)			Предлагаемый бюджет на 2009 год (в тыс. евро)			Рост ресурсов	
	Базовые	Связанные с ситуациями	Итого	Базовые	Связанные с ситуациями	Итого	Базовый	Связанный с ситуациями	Итого	Сумма	%
Сотрудники категории специалистов	<b>Без разбивки</b>						273,4	6 976,8	7 250,2		
Сотрудники категории общего обслуживания							118,0	1 770,0	1 888,0		
<i>Итого по сотрудникам</i>	357,8	5 775,1	6 132,9	377,6	6 974,7	7 352,3	391,4	8 746,8	9 138,2	1 785,9	24,3
Временный персонал общего назначения	16,8	992,9	1 009,7		1 492,0	1 492,0		1 684,0	1 684,0	192,0	12,9
Временный персонал для обслуживания совещаний											
Сверхурочные											
Консультанты		0,7	0,7								
<i>Итого по другим сотрудникам</i>	16,8	993,6	1 010,4		1 492,0	1 492,0		1 684,0	1 684,0	192,0	12,9
Путевые расходы	3,6	819,6	823,2	1,7	911,2	912,9	1,4	1 040,3	1 041,7	128,8	14,1
Представительские расходы											
Услуги по контрактам, включая профессиональную подготовку		93,9	93,9		30,0	30,0		60,0	60,0	30,0	100,0
Общие оперативные расходы	-0,1	245,0	244,9		298,8	298,8		264,6	264,6	-34,2	-11,4
Принадлежности и материалы		25,5	25,5		15,0	15,0		20,0	20,0	5,0	33,3
Оборудование		52,6	52,6		35,0	35,0				-35,0	-100,0
<i>Итого по статьям, не связанным с сотрудниками</i>	3,5	1 236,6	1 240,1	1,7	1 290,0	1 291,7	1,4	1 384,9	1 386,3	94,6	7,3
<b>Всего</b>	<b>378,1</b>	<b>8 005,3</b>	<b>8 383,4</b>	<b>379,3</b>	<b>9 756,7</b>	<b>10 136,0</b>	<b>392,8</b>	<b>11 815,7</b>	<b>12 208,5</b>	<b>2 072,5</b>	<b>20,4</b>

Таблица 12. Основная программа II – 2310+2330

Канцелярия заместителя Прокурора (расследования) / следственные группы	Расходы в 2007 году (в тыс. евро)			Прогнозируемые расходы в 2008 году (в тыс. евро)			Предлагаемый бюджет на 2009 год (в тыс. евро)			Рост ресурсов	
	Базовые	Связанные с ситуациями	Итого	Базовые	Связанные с ситуациями	Итого	Базовый	Связанный с ситуациями	Итого	Сумма	%
Сотрудники категории специалистов	<b>Без разбивки</b>							3 873,9	3 873,9		
Сотрудники категории общего обслуживания								177,0	177,0		
<i>Итого по сотрудникам</i>	13,3	3 633,4	3 646,7		3 247,4	3 247,4		4 050,9	4 050,9	803,5	24,7
Временный персонал общего назначения		195,5	195,5		289,6	289,6		92,7	92,7	-196,9	-68,0
Временный персонал для обслуживания совещаний											
Сверхурочные											
Консультанты		0,7	0,7								
<i>Итого по другим сотрудникам</i>		196,2	196,2		289,6	289,6		92,7	92,7	-196,9	-68,0
Путевые расходы		579,3	579,3		597,3	597,3		763,6	763,6	166,3	27,8
Представительские расходы											
Услуги по контрактам, включая профессиональную подготовку		7,6	7,6								
Общие оперативные расходы	0,0	245,0	245,0		298,8	298,8		264,6	264,6	-34,2	-11,4
Принадлежности и материалы		19,8	19,8		15,0	15,0		20,0	20,0	5,0	33,3
Оборудование		11,7	11,7		5,0	5,0				-5,0	-100,0
<i>Итого по статьям, не связанным с сотрудниками</i>	0,0	863,4	863,4		916,1	916,1		1 048,2	1 048,2	132,1	14,4
<b>Всего</b>	<b>13,3</b>	<b>4 693,0</b>	<b>4 706,3</b>		<b>4 453,1</b>	<b>4 453,1</b>		<b>5 191,8</b>	<b>5 191,8</b>	<b>738,7</b>	<b>16,6</b>

Таблица 13. Основная программа II – 2320

Секция планирования и проведения операций	Расходы в 2007 году (в тыс. евро)			Прогнозируемые расходы в 2008 году (в тыс. евро)			Предлагаемый бюджет на 2009 год (в тыс. евро)			Рост ресурсов	
	Базовые	Связанные с ситуациями	Итого	Базовые	Связанные с ситуациями	Итого	Базовый	Связанный с ситуациями	Итого	Сумма	%
Сотрудники категории специалистов	<b>Без разбивки</b>						273,4	3 102,9	3 376,3		
Сотрудники категории общего обслуживания							118,0	1 593,0	1 711,0		
<i>Итого по сотрудникам</i>	344,5	2 141,7	2 486,2	377,6	3 727,3	4 104,9	391,4	4 695,9	5 087,3	982,4	23,9
Временный персонал общего назначения	16,8	797,4	814,2		1 202,4	1 202,4		1 591,3	1 591,3	388,9	32,3
Временный персонал для обслуживания совещаний											
Сверхурочные											
Консультанты											
<i>Итого по другим сотрудникам</i>	16,8	797,4	814,2		1 202,4	1 202,4		1 591,3	1 591,3	388,9	32,3
Путевые расходы	3,6	240,3	243,9	1,7	313,9	315,6	1,4	276,7	278,1	-37,5	-11,9
Представительские расходы											
Услуги по контрактам, включая профессиональную подготовку		86,3	86,3		30,0	30,0		60,0	60,0	30,0	100,0
Общие оперативные расходы	0,0	0,0	-0,1								
Принадлежности и материалы		5,7	5,7								
Оборудование		40,9	40,9		30,0	30,0				-30,0	-100,0
<i>Итого по статьям, не связанным с сотрудниками</i>	3,6	373,2	376,7	1,7	373,9	375,6	1,4	336,7	338,1	-37,5	-10,0
<b>Всего</b>	<b>364,9</b>	<b>3 312,3</b>	<b>3 677,1</b>	<b>379,3</b>	<b>5 303,6</b>	<b>5 682,9</b>	<b>392,8</b>	<b>6 623,9</b>	<b>7 016,7</b>	<b>1 333,8</b>	<b>23,5</b>

Таблица 14. Основная программа II – 2400

Следственный отдел	Расходы в 2007 году (в тыс. евро)			Прогнозируемые расходы в 2008 году (в тыс. евро)			Предлагаемый бюджет на 2009 год (в тыс. евро)			Рост ресурсов	
	Базовые	Связанные с ситуациями	Итого	Базовые	Связанные с ситуациями	Итого	Базовый	Связанный с ситуациями	Итого	Сумма	%
Сотрудники категории специалистов	<b>Без разбивки</b>						455,6	2 929,2	3 384,8		
Сотрудники категории общего обслуживания							118,0	413,0	531,0		
<i>Итого по сотрудникам</i>	473,3	1 696,1	2 169,4	511,2	2 142,2	2 653,4	573,6	3 342,2	3 915,8	1 262,4	47,6
Временный персонал общего назначения		675,8	675,8	40,7	834,3	875,0		218,6	218,6	-656,4	-75,0
Временный персонал для обслуживания совещаний											
Сверхурочные											
Консультанты											
<i>Итого по другим сотрудникам</i>		675,8	675,8	40,7	834,3	875,0		218,6	218,6	-656,4	-75,0
Путевые расходы	17,8	95,5	113,3	36,3	88,9	125,2	34,1	165,3	199,4	74,2	59,3
Представительские расходы											
Услуги по контрактам, включая профессиональную подготовку											
Общие оперативные расходы	-0,1	0,0	-0,1								
Принадлежности и материалы											
Оборудование											
<i>Итого по статьям, не связанным с сотрудниками</i>	17,7	95,5	113,2	36,3	88,9	125,2	34,1	165,3	199,4	74,2	59,3
<b>Всего</b>	<b>491,0</b>	<b>2 467,4</b>	<b>2 958,4</b>	<b>588,2</b>	<b>3 065,4</b>	<b>3 653,6</b>	<b>607,7</b>	<b>3 726,1</b>	<b>4 333,8</b>	<b>680,2</b>	<b>18,6</b>

**Таблица 15. Основная программа III**

Основная программа III	Расходы в 2007 году (в тыс. евро)			Прогнозируемые расходы в 2008 году (в тыс. евро)			Предлагаемый бюджет на 2009 год (в тыс. евро)			Рост ресурсов	
	Базовые	Связанные с ситуациями	Итого	Базовые	Связанные с ситуациями	Итого	Базовый	Связанный с ситуациями	Итого	Сумма	%
Сотрудники категории специалистов	<b>Без разбивки</b>						10 702 5	8 063 4	18 765 9		
Сотрудники категории общего обслуживания							8 431 2	6 031 9	14 463 1		
<i>Итого по сотрудникам</i>	14 181 6	6 908 7	21 090 3	15 314 4	8 933 3	24 247 7	19 133 7	14 095 3	33 229 0	8 981 3	37 0
Временный персонал общего назначения	2 834 9	1 725 5	4 560 4	2 615 8	2 081 7	4 697 5	1 551 3	1 201 8	2 753 1	-1 944 4	-41 4
Временный персонал для обслуживания совещаний	452 5	42 8	495 3	297 7	44 7	342 4	305 7	71 1	376 8	34 4	10 0
Сверхурочные	202 5	28 2	230 7	218 1	84 4	302 5	223 6	126 5	350 1	47 6	15 7
Консультанты	33 0	167 2	200 2	58 0	134 2	192 2	44 0	319 0	363 0	170 8	88 9
<i>Итого по другим сотрудникам</i>	3 522 9	1 963 7	5 486 6	3 189 6	2 345 0	5 534 6	2 124 6	1 718 4	3 843 0	-1 691 6	-30 6
Путевые расходы	324 1	1 236 4	1 560 5	259 6	1 586 4	1 846 0	268 1	2 150 3	2 418 4	572 4	31 0
Представительские расходы	9 3		9 3	10 0		10 0	10 0		10 0		
Услуги по контрактам, включая профессиональную подготовку	2 476 6	2 189 1	4 665 7	2 132 5	3 958 2	6 090 7	1 943 4	5 850 6	7 794 0	1 703 4	28 0
Общие оперативные расходы	5 778 3	2 914 7	8 692 9	6 240 7	4 615 9	10 856 6	6 266 4	6 337 8	12 604 2	1 747 6	16 1
Принадлежности и материалы	714 4	275 9	990 3	709 2	341 2	1 050 4	732 3	379 1	1 111 4	61 1	5 8
Оборудование	1 842 7	1 431 9	3 274 6	709 4	587 6	1 297 0	613 5	493 8	1 107 3	-189 7	-14 6
<i>Итого по статьям, не связанным с сотрудниками</i>	11 145 4	8 048 0	19 193 3	10 061 4	11 089 2	21 150 5	9 833 7	15 211 6	25 045 3	3 894 8	18 4
<b>Всего</b>	<b>28 849 9</b>	<b>16 920 4</b>	<b>45 770 2</b>	<b>28 565 4</b>	<b>22 367 5</b>	<b>50 932 8</b>	<b>31 092 0</b>	<b>31 025 3</b>	<b>62 117 3</b>	<b>11 184 5</b>	<b>22 0</b>

\*Расходы на персонал включают пособия на репатриацию.

Таблица 16. Основная программа III - 3100

Канцелярия Секретаря Суда	Расходы в 2007 году (в тыс. евро)			Прогнозируемые расходы в 2008 году (в тыс. евро)			Предлагаемый бюджет на 2009 год (в тыс. евро)			Рост ресурсов	
	Базовые	Связанные с ситуациями	Итого	Базовые	Связанные с ситуациями	Итого	Базовый	Связанный с ситуациями	Итого	Сумма	%
Сотрудники категории специалистов	<b>Без разбивки</b>						2 416,2	472,4	2 888,6		
Сотрудники категории общего обслуживания							2 512,6	1 260,0	3 772,6		
<i>Итого по сотрудникам</i>	3 549,6	749,7	4 299,3	4 122,4	1 042,6	5 165,0	4 928,8	1 732,4	6 661,2	1 496,2	29,0
Временный персонал общего назначения	935,0	49,1	984,1	1 006,0	3,2	1 009,2	1 114,0		1 114,0	104,8	10,4
Временный персонал для обслуживания совещаний											
Сверхурочные	106,2	20,0	126,2	130,6	37,4	168,0	130,6	91,5	222,1	54,1	32,2
Консультанты	12,1	6,9	19,0								
<i>Итого по другим сотрудникам</i>	1 053,3	76,0	1 129,3	1 136,6	40,6	1 177,2	1 244,6	91,5	1 336,1	158,9	13,5
Путевые расходы	146,5	298,5	445,0	81,6	592,0	673,6	81,5	505,3	586,8	-86,8	-12,9
Представительские расходы	9,3		9,3	10,0		10,0	10,0		10,0		
Услуги по контрактам, включая профессиональную подготовку	431,4	180,0	611,4	560,0	283,9	843,9	442,5	299,7	742,2	-101,7	-12,1
Общие оперативные расходы	149,6	6,1	155,7	100,0	30,0	130,0	149,0	52,5	201,5	71,5	55,0
Принадлежности и материалы	82,5	62,7	145,2	81,0	22,4	103,4	74,3	31,2	105,5	2,1	2,0
Оборудование	794,9	11,5	806,4	18,3		18,3	15,3		15,3	-3,0	-16,4
<i>Итого по статьям, не связанным с сотрудниками</i>	1 614,2	558,8	2 173,0	850,9	928,3	1 779,2	772,6	888,7	1 661,3	-117,9	-6,6
<b>Всего</b>	<b>6 217,1</b>	<b>1 384,5</b>	<b>7 601,6</b>	<b>6 109,9</b>	<b>2 011,5</b>	<b>8 121,4</b>	<b>6 946,0</b>	<b>2 712,6</b>	<b>9 658,6</b>	<b>1 537,2</b>	<b>18,9</b>

\* Расходы на персонал включают пособия на репатриацию.

#### Основные отклонения от бюджета 2008 года

Расходы на персонал: Бюджет достигнута экономия бюджетных средств по причине низкой нормы замещения вакантных должностей. В настоящее время являются вакантными 14 должностей.

Расходы, не связанные с персоналом: Предполагается, что бюджетные средства будут практически полностью использованы.

**Таблица 17. Основная программа III - 3110+3130+3160**

Собственная Канцелярия Секретаря /СЮКО / УППС	Расходы в 2007 году (в тыс. евро)			Прогнозируемые расходы в 2008 году (в тыс. евро)			Предлагаемый бюджет на 2009 год (в тыс. евро)			Рост ресурсов	
	Базовые	Связанные с ситуациями	Итого	Базовые	Связанные с ситуациями	Итого	Базовый	Связанный с ситуациями	Итого	Сумма	%
Сотрудники категории специалистов	<b>Без разбивки</b>						1,490.7	1,490.7			
Сотрудники категории общего обслуживания							253.3	253.3			
<i>Итого по сотрудникам</i>	<i>1 145,0</i>		<i>1 145,0</i>	<i>1 347,3</i>		<i>1 347,3</i>	<i>1 744,0</i>		<i>1 744,0</i>	<i>396,7</i>	<i>29,4</i>
Временный персонал общего назначения	97,2		97,2	79,5		79,5	100,0		100,0	20,5	25,8
Временный персонал для обслуживания совещаний											
Сверхурочные	1,9		1,9								
Консультанты	12,1	6,9	19,0								
<i>Итого по другим сотрудникам</i>	<i>111,2</i>	<i>6,9</i>	<i>118,1</i>	<i>79,5</i>		<i>79,5</i>	<i>100,0</i>		<i>100,0</i>	<i>20,5</i>	<i>25,8</i>
Путевые расходы	113,0	72,2	185,2	61,0	62,0	123,0	57,5	44,7	102,2	-20,8	-16,9
Представительские расходы	9,3		9,3	10,0		10,0	10,0		10,0		
Услуги по контрактам, включая профессиональную подготовку	224,8		224,8	300,0		300,0	150,0	15,0	165,0	-135,0	-45,0
Общие оперативные расходы	48,1	5,8	53,9				24,0		24,0	24,0	
Принадлежности и материалы											
Оборудование	782,9		782,9				10,0		10,0	10,0	
<i>Итого по статьям, не связанным с сотрудниками</i>	<i>1 178,1</i>	<i>78,0</i>	<i>1 256,1</i>	<i>371,0</i>	<i>62,0</i>	<i>433,0</i>	<i>251,5</i>	<i>59,7</i>	<i>311,2</i>	<i>-121,8</i>	<i>-28,1</i>
<b>Всего</b>	<b>2 434,3</b>	<b>84,9</b>	<b>2 519,2</b>	<b>1 797,8</b>	<b>62,0</b>	<b>1 859,8</b>	<b>2 095,5</b>	<b>59,7</b>	<b>2 155,2</b>	<b>295,4</b>	<b>15,9</b>

**Основные отклонения от бюджета 2008 года**

Расходы на персонал: Будет достигнута экономия бюджетных средств по причине низкой нормы замещения вакантных должностей. В настоящее время являются вакантными четыре должности.

Расходы, не связанные с персоналом: Предполагается, что бюджетные средства будут практически полностью использованы.

Таблица 18. Основная программа III - 3120

Управление внутренней ревизии	Расходы в 2007 году (в тыс. евро)			Прогнозируемые расходы в 2008 году (в тыс. евро)			Предлагаемый бюджет на 2009 год (в тыс. евро)			Рост ресурсов	
	Базовые	Связанные с ситуациями	Итого	Базовые	Связанные с ситуациями	Итого	Базовый	Связанный с ситуациями	Итого	Сумма	%
Сотрудники категории специалистов	<b>Без разбивки</b>						366,7		366,7		
Сотрудники категории общего обслуживания							59,0		59,0		
<i>Итого по сотрудникам</i>	295,5		295,5	338,8		338,8	425,7		425,7	86,9	25,6
Временный персонал общего назначения	0,9		0,9	40,4		40,4				-40,4	-100,0
Временный персонал для обслуживания совещаний											
Сверхурочные											
Консультанты											
<i>Итого по другим сотрудникам</i>	0,9		0,9	40,4		40,4				-40,4	-100,0
Путевые расходы		10,4	10,4	5,3	10,2	15,5	8,9	20,2	29,1	13,6	87,7
Представительские расходы											
Услуги по контрактам, включая профессиональную подготовку	31,3		31,3	30,0		30,0	103,9		103,9	73,9	246,3
Общие оперативные расходы	0,0		0,0								
Принадлежности и материалы											
Оборудование											
<i>Итого по статьям, не связанным с сотрудниками</i>	31,3	10,4	41,7	35,3	10,2	45,5	112,8	20,2	133,0	87,5	192,3
<b>Всего</b>	<b>327,7</b>	<b>10,4</b>	<b>338,1</b>	<b>414,5</b>	<b>10,2</b>	<b>424,7</b>	<b>538,5</b>	<b>20,2</b>	<b>558,7</b>	<b>134,0</b>	<b>31,6</b>

## Основные отклонения от бюджета 2008 года

Расходы на персонал:

Экономия бюджетных средств за счет меньших расходов на созданные должности будет в значительной степени компенсирована расходами на ВПОН, набираемый для заполнения пробелов в штатном расписании. В настоящее время вакантными являются девять должностей.

Расходы, не связанные с персоналом:

Предполагается, что бюджетные средства будут практически полностью использованы.



**Таблица 19. Основная программа III - 3140**

Секция по охране и безопасности	Расходы в 2007 году (в тыс. евро)			Прогнозируемые расходы в 2008 году (в тыс. евро)			Предлагаемый бюджет на 2009 год (в тыс. евро)			Рост ресурсов	
	Базовые	Связанные с ситуациями	Итого	Базовые	Связанные с ситуациями	Итого	Базовый	Связанный с ситуациями	Итого	Сумма	%
Сотрудники категории специалистов	<b>Без разбивки</b>						558,8	472,4	1 031,2		
Сотрудники категории общего обслуживания							2 200,3	1 260,0	3 460,3		
<i>Итого по сотрудникам</i>	2 109,1	749,7	2 858,8	2 316,2	1 012,2	3 328,4	2 759,1	1 732,4	4 491,5	1 163,1	34,9
Временный персонал общего назначения	836,9	49,1	886,0	886,1	3,2	889,3	1 014,0		1 014,0	124,7	14,0
Временный персонал для обслуживания совещаний											
Сверхурочные	104,3	20,0	124,3	130,6	37,4	168,0	130,6	91,5	222,1	54,1	32,2
Консультанты											
<i>Итого по другим сотрудникам</i>	941,2	69,1	1 010,3	1 016,7	40,6	1 057,3	1 144,6	91,5	1 236,1	178,8	16,9
Путевые расходы	33,5	215,9	249,4	15,3	519,8	535,1	15,1	440,4	455,5	-79,6	-14,9
Представительские расходы											
Услуги по контрактам, включая профессиональную подготовку	175,3	180,0	355,3	230,0	283,9	513,9	188,6	284,7	473,3	-40,6	-7,9
Общие оперативные расходы	101,5	0,3	101,8	100,0	30,0	130,0	125,0	52,5	177,5	47,5	36,5
Принадлежности и материалы	82,5	62,7	145,2	81,0	22,4	103,4	74,3	31,2	105,5	2,1	2,0
Оборудование	12,0	11,5	23,5	18,3		18,3	5,3		5,3	-13,0	-71,0
<i>Итого по статьям, не связанным с сотрудниками</i>	404,8	470,4	875,2	444,6	856,1	1 300,7	408,3	808,8	1 217,1	-83,6	-6,4
<b>Всего</b>	<b>3 455,1</b>	<b>1 289,2</b>	<b>4 744,3</b>	<b>3 777,5</b>	<b>1 908,9</b>	<b>5 686,4</b>	<b>4 312,0</b>	<b>2 632,7</b>	<b>6 944,7</b>	<b>1 258,3</b>	<b>22,1</b>

**Основные отклонения от бюджета 2008 года**

Расходы на персонал:

Экономия бюджетных средств будет достигнута в основном в результате незамещения вакантных должностей. В настоящее время вакантными являются девять должностей.

Расходы, не связанные с персоналом:

Предполагается, что бюджетные средства будут практически полностью использованы.

Таблица 20. Основная программа III - 3200

Отдел общего административного обслуживания.	Расходы в 2007 году (в тыс. евро)			Прогнозируемые расходы в 2008 году (в тыс. евро)			Предлагаемый бюджет на 2009 год (в тыс. евро)			Рост ресурсов	
	Базовые	Связанные с ситуациями	Итого	Базовые	Связанные с ситуациями	Итого	Базовый	Связанный с ситуациями	Итого	Сумма	%
Сотрудники категории специалистов	<b>Без разбивки</b>						3 504,4	1 147,0	4 651,4		
Сотрудники категории общего обслуживания							4 646,8	2 233,9	6 880,7		
<i>Итого по сотрудникам</i>	6 184,3	1 882,2	8 066,5	6 475,2	2 383,0	8 858,2	8 151,2	3 380,9	11 532,1	2 673,9	30,2
Временный персонал общего назначения	1 024,9	484,3	1 509,2	900,6	621,2	1 521,8	371,7	203,0	574,7	-947,1	-62,2
Временный персонал для обслуживания совещаний				20,0		20,0	20,0		20,0		
Сверхурочные	94,9	0,2	95,1	83,9	19,1	103,0	93,0		93,0	-10,0	-9,7
Консультанты	16,8	4,0	20,8	20,0		20,0	25,0		25,0	5,0	25,0
<i>Итого по другим сотрудникам</i>	1 136,6	488,5	1 625,1	1 024,5	640,3	1 664,8	509,7	203,0	712,7	-952,1	-57,2
Путевые расходы	98,4	180,4	278,8	95,7	203,4	299,1	102,8	232,1	334,9	35,8	12,0
Представительские расходы											
Услуги по контрактам, включая профессиональную подготовку	1 148,5	577,6	1 726,1	1 081,5	884,4	1 965,9	1 011,6	605,3	1 616,9	-349,0	-17,8
Общие оперативные расходы	4 001,7	2 322,6	6 324,4	4 951,4	2 631,1	7 582,5	4 700,5	3 400,9	8 101,4	518,9	6,8
Принадлежности и материалы	375,9	203,3	579,2	424,7	231,7	656,4	477,5	226,9	704,4	48,0	7,3
Оборудование	999,7	1 230,5	2 230,2	643,5	523,8	1 167,3	552,4	448,4	1 000,8	-166,5	-14,3
<i>Итого по статьям, не связанным с сотрудниками</i>	6 624,2	4 514,4	11 138,7	7 196,8	4 474,4	11 671,2	6 844,8	4 913,6	11 758,4	87,2	0,7
<b>Всего</b>	<b>13 945,1</b>	<b>6 885,1</b>	<b>20 830,3</b>	<b>14 696,5</b>	<b>7 497,7</b>	<b>22 194,2</b>	<b>15 505,7</b>	<b>8 497,5</b>	<b>24 003,2</b>	<b>1 809,0</b>	<b>8,2</b>

\* Расходы на персонал включают пособия на репатриацию.

#### Основные отклонения от бюджета 2008 года

Расходы на персонал: Экономия бюджетных средств в результате незамещения созданных должностей компенсируется расходами на ВПОН, который набирается для заполнения пробелов в штатном расписании. В целом бюджетные ассигнования на персонал будут практически полностью использованы.

Расходы, не связанные с персоналом: Предполагается, что бюджетные средства будут практически полностью использованы.

**Таблица 21. Основная программа III - 3210**

Канцелярия Директора	Расходы в 2007 году (в тыс. евро)			Прогнозируемые расходы в 2008 году (в тыс. евро)			Предлагаемый бюджет на 2009 год (в тыс. евро)			Рост ресурсов	
	Базовые	Связанные с ситуациями	Итого	Базовые	Связанные с ситуациями	Итого	Базовый	Связанный с ситуациями	Итого	Сумма	%
Сотрудники категории специалистов	<b>Без разбивки</b>						328,2		328,2		
Сотрудники категории общего обслуживания							59,0		59,0		
<i>Итого по сотрудникам</i>	315,3		315,3	338,5		338,5	387,2		387,2	48,7	14,4
Временный персонал общего назначения	11,6		11,6								
Временный персонал для обслуживания совещаний											
Сверхурочные											
Консультанты	1,7		1,7								
<i>Итого по другим сотрудникам</i>	13,3		13,3								
Путевые расходы	26,3		26,3	21,7	8,2	29,9	19,3	9,4	28,7	-1,2	-4,0
Представительские расходы											
Услуги по контрактам, включая профессиональную подготовку	3,0		3,0				100,0		100,0	100,0	
Общие оперативные расходы	0,0		0,0								
Принадлежности и материалы											
Оборудование											
<i>Итого по статьям, не связанным с сотрудниками</i>	29,3		29,3	21,7	8,2	29,9	119,3	9,4	128,7	98,8	330,4
<b>Всего</b>	<b>357,9</b>		<b>357,9</b>	<b>360,2</b>	<b>8,2</b>	<b>368,4</b>	<b>506,5</b>	<b>9,4</b>	<b>515,9</b>	<b>147,5</b>	<b>40,0</b>

**Основные отклонения от бюджета 2008 года**

Расходы на персонал:

Небольшая экономия достигнута за счет того, что фактические оклады меньше средних окладов, предусмотренных в бюджете. (См. пункт 43 предлагаемого бюджета на 2009 год).

Расходы, не связанные с персоналом:

Предполагается, что бюджетные средства будут практически полностью использованы.

Таблица 22. Основная программа III - 3220

Секция людских ресурсов	Расходы в 2007 году (в тыс. евро)			Прогнозируемые расходы в 2008 году (в тыс. евро)			Предлагаемый бюджет на 2009 год (в тыс. евро)			Рост ресурсов	
	Базовые	Связанные с ситуациями	Итого	Базовые	Связанные с ситуациями	Итого	Базовый	Связанный с ситуациями	Итого	Сумма	%
Сотрудники категории специалистов	<b>Без разбивки</b>						723.2		723.2		
Сотрудники категории общего обслуживания							784.3	177.0	961.3		
<i>Итого по сотрудникам</i>	1,241.7	133.2	1,374.9	1,228.8	135.9	1,364.7	1,507.5	177.0	1,684.5	319.8	23.4
Временный персонал общего назначения	253.0		253.0	414.0		414.0	164.0		164.0	-250.0	-60.4
Временный персонал для обслуживания совещаний											
Сверхурочные	2.8		2.8								
Консультанты	15.1	3.2	18.3	20.0		20.0	25.0		25.0	5.0	25.0
<i>Итого по другим сотрудникам</i>	270.9	3.2	274.1	434.0		434.0	189.0		189.0	-245.0	-56.5
Путевые расходы	6.7	6.4	13.1	18.7	7.3	26.0	27.9	23.0	50.9	24.9	95.8
Представительские расходы											
Услуги по контрактам, включая профессиональную подготовку	285.5	228.6	514.1	178.3	327.6	505.9	213.0	199.5	412.5	-93.4	-18.5
Общие оперативные расходы	0.0	0.0	0.0								
Принадлежности и материалы	21.8	0.2	22.0	24.8		24.8	50.3		50.3	25.5	102.8
Оборудование											
<i>Итого по статьям, не связанным с сотрудниками</i>	314.0	235.2	549.2	221.8	334.9	556.7	291.2	222.5	513.7	-43.0	-7.7
<b>Всего</b>	<b>1,826.6</b>	<b>371.6</b>	<b>2,198.2</b>	<b>1,884.6</b>	<b>470.8</b>	<b>2,355.4</b>	<b>1,987.7</b>	<b>399.5</b>	<b>2,387.2</b>	<b>31.8</b>	<b>1.4</b>

## Основные отклонения от бюджета 2008 года

Расходы на персонал:

Созданные должности замещены за исключением должности начальника Группы по укомплектованию штатов, который недавно подал в отставку и которому в настоящее время подыскивается замена. Перерасход бюджетных средств на ВПОН объясняется необходимостью найма дополнительного персонала для достижения целей ускоренного найма.

Расходы, не связанные с персоналом:

Предполагается, что бюджетные средства будут полностью использованы

**Таблица 23. Основная программа III - 3240**

Бюджетно-финансовая секция	Расходы в 2007 году (в тыс. евро)			Прогнозируемые расходы в 2008 году (в тыс. евро)			Предлагаемый бюджет на 2009 год (в тыс. евро)			Рост ресурсов	
	Базовые	Связанные с ситуациями	Итого	Базовые	Связанные с ситуациями	Итого	Базовый	Связанный с ситуациями	Итого	Сумма	%
Сотрудники категории специалистов	<b>Без разбивки</b>						836,3		836,3		
Сотрудники категории общего обслуживания							725,3	312,3	1 037,6		
<i>Итого по сотрудникам</i>	911,8	183,1	1 094,9	1 190,5	240,8	1 431,3	1 561,6	312,3	1 873,9	442,6	30,9
Временный персонал общего назначения	422,6	61,9	484,5	53,0	93,3	146,3	43,7		43,7	-102,6	-70,1
Временный персонал для обслуживания совещаний											
Сверхурочные	24,7	0,1	24,8	5,0		5,0	2,5		2,5	-2,5	-50,0
Консультанты											
<i>Итого по другим сотрудникам</i>	447,3	62,0	509,3	58,0	93,3	151,3	46,2		46,2	-105,1	-69,5
Путевые расходы	15,2		15,2	9,0		9,0	12,0		12,0	3,0	33,3
Представительские расходы											
Услуги по контрактам, включая профессиональную подготовку	54,5		54,5	58,0		58,0	84,3		84,3	26,3	45,3
Общие оперативные расходы	68,7		68,7	70,0		70,0	70,0		70,0		
Принадлежности и материалы											
Оборудование	1,0		1,0								
<i>Итого по статьям, не связанным с сотрудниками</i>	139,4	0,0	139,4	137,0		137,0	166,3		166,3	29,3	21,4
<b>Всего</b>	<b>1 498,5</b>	<b>245,1</b>	<b>1 743,6</b>	<b>1 385,5</b>	<b>334,1</b>	<b>1 719,6</b>	<b>1 774,1</b>	<b>312,3</b>	<b>2 086,4</b>	<b>366,8</b>	<b>21,3</b>

**Основные отклонения от бюджета 2008 года**

Расходы на персонал:

Полученная экономия объясняется тем, что идет процесс найма двух сотрудников по бюджету и финансам. Последние собеседования с претендентами на эти должности состоятся 18 и 19 сентября с.г.

Расходы, не связанные с персоналом:

Предполагается, что бюджетная смета будет несколько превышена по причине увеличения количества банковских переводов (общие оперативные расходы). Эта деятельность касается в первую очередь операций на местах.

Таблица 24. Основная программа III - 3250+3270

Секция общего обслуживания и закупок	Расходы в 2007 году (в тыс. евро)			Прогнозируемые расходы в 2008 году (в тыс. евро)			Предлагаемый бюджет на 2009 год (в тыс. евро)			Рост ресурсов	
	Базовые	Связанные с ситуациями	Итого	Базовые	Связанные с ситуациями	Итого	Базовый	Связанный с ситуациями	Итого	Сумма	%
Сотрудники категории специалистов	<b>Без разбивки</b>						591,4		591,4		
Сотрудники категории общего обслуживания							1 880,9	354,0	2 234,9		
<i>Итого по сотрудникам</i>	2 262,6	77,9	2 340,5	1 981,0	205,7	2 186,7	2 472,3	354,0	2 826,3	639,6	29,2
Временный персонал общего назначения	90,1	74,5	164,6	95,5	106,6	202,1				-202,1	-100,0
Временный персонал для обслуживания совещаний											
Сверхурочные	47,4		47,4	48,9	1,1	50,0	60,5		60,5	10,5	21,0
Консультанты											
<i>Итого по другим сотрудникам</i>	137,5	74,5	212,0	144,4	107,7	252,1	60,5		60,5	-191,6	-76,0
Путевые расходы	8,5		8,5	15,8		15,8	10,9		10,9	-4,9	-31,0
Представительские расходы											
Услуги по контрактам, включая профессиональную подготовку	248,5		248,5	363,8	21,0	384,8	319,0	21,0	340,0	-44,8	-11,6
Общие оперативные расходы	2 223,0	-0,1	2 222,9	2 855,5	101,5	2 957,0	3 042,5	122,7	3 165,2	208,2	7,0
Принадлежности и материалы	256,9	4,5	261,4	299,9	38,0	337,9	327,2	38,0	365,2	27,3	8,1
Оборудование	162,0		162,0	135,3	35,0	170,3	72,3	80,0	152,3	-18,0	-10,6
<i>Итого по статьям, не связанным с сотрудниками</i>	2 898,9	4,4	2 903,3	3 670,3	195,5	3 865,8	3 771,9	261,7	4 033,6	167,8	4,3
<b>Всего</b>	<b>5 299,0</b>	<b>156,8</b>	<b>5 455,8</b>	<b>5 795,7</b>	<b>508,9</b>	<b>6 304,6</b>	<b>6 304,7</b>	<b>615,7</b>	<b>6 920,4</b>	<b>615,8</b>	<b>9,8</b>

## Основные отклонения от бюджета 2008 года

Расходы на персонал:

Экономия бюджетных средств будет достигнута по причине медленного замещения вакантных должностей. Предполагается, что две остающиеся вакантные должности (С-3, ОО-ПР) будут замещены до конца года.

Расходы, не связанные с персоналом:

Предполагается, что бюджетные средства будут полностью использованы.

**Таблица 25. Основная программа III - 3260**

Секция информационно-коммуникационных технологий	Расходы в 2007 году (в тыс. евро)			Прогнозируемые расходы в 2008 году (в тыс. евро)			Предлагаемый бюджет на 2009 год (в тыс. евро)			Рост ресурсов	
	Базовые	Связанные с ситуациями	Итого	Базовые	Связанные с ситуациями	Итого	Базовый	Связанный с ситуациями	Итого	Сумма	%
Сотрудники категории специалистов	<b>Без разбивки</b>						1 025,3	510,9	1 536,2		
Сотрудники категории общего обслуживания							1 197,3	929,0	2 126,3		
<i>Итого по сотрудникам</i>	1 452,9	943,6	2 396,5	1 547,8	1 165,4	2 713,2	2 222,6	1 439,9	3 662,5	949,3	35,0
Временный персонал общего назначения	247,6	22,7	270,3	338,1	0,6	338,7	164,0		164,0	-174,7	-51,6
Временный персонал для обслуживания совещаний				20,0		20,0	20,0		20,0		
Сверхурочные	20,0	0,1	20,1	30,0	18,0	48,0	30,0		30,0	-18,0	-37,5
Консультанты											
<i>Итого по другим сотрудникам</i>	267,6	22,8	290,4	388,1	18,6	406,7	214,0		214,0	-192,7	-47,4
Путевые расходы	41,7	40,6	82,3	30,5	67,6	98,1	32,7	64,9	97,6	-0,5	-0,5
Представительские расходы											
Услуги по контрактам, включая профессиональную подготовку	557,0	227,8	784,8	481,4	194,0	675,4	295,3	201,0	496,3	-179,1	-26,5
Общие оперативные расходы	1 710,0	1 572,4	3 282,4	2 025,9	2 000,5	4 026,4	1 588,0	2 637,4	4 225,4	199,0	4,9
Принадлежности и материалы	97,2	29,0	126,2	100,0	10,0	110,0	100,0	10,0	110,0		
Оборудование	836,7	754,8	1 591,5	508,2	333,8	842,0	480,1	233,8	713,9	-128,1	-15,2
<i>Итого по статьям, не связанным с сотрудниками</i>	3 242,6	2 624,6	5 867,2	3 146,0	2 605,9	5 751,9	2 496,1	3 147,1	5 643,2	-108,7	-1,9
<b>Всего</b>	<b>4 963,1</b>	<b>3 591,0</b>	<b>8 554,1</b>	<b>5 081,9</b>	<b>3 789,9</b>	<b>8 871,8</b>	<b>4 932,7</b>	<b>4 587,0</b>	<b>9 519,7</b>	<b>647,9</b>	<b>7,3</b>

**Основные отклонения от бюджета 2008 года**

Расходы на персонал:

Бюджет достигнута незначительная экономия за счет незамещенных штатных должностей, которая компенсируется расходами на ВПОН.

Расходы, не связанные с персоналом:

Прогнозируется некоторое общее сокращение расходов. Расходы по статье «Общие оперативные расходы» сокращаются, а по статье «Оборудование» увеличиваются в результате проведения политики в области материально-технического обеспечения, предусматривающей замену вместо ремонта вышедшего из строя оборудования, поскольку замена обходится дешевле (например, такое оборудование как камеры, персональные компьютеры, микрофоны, пульта микширования).

Таблица 26. Основная программа III - 3280

Секция операций на местах	Расходы в 2007 году (в тыс. евро)			Прогнозируемые расходы в 2008 году (в тыс. евро)			Предлагаемый бюджет на 2009 год (в тыс. евро)			Рост ресурсов	
	Базовые	Связанные с ситуациями	Итого	Базовые	Связанные с ситуациями	Итого	Базовый	Связанный с ситуациями	Итого	Сумма	%
Сотрудники категории специалистов	<b>Без разбивки</b>							636,1	636,1		
Сотрудники категории общего обслуживания								461,6	461,6		
<i>Итого по сотрудникам</i>		544,4	544,4		562,4	562,4		1 097,7	1 097,7	535,3	95,2
Временный персонал общего назначения		325,2	325,2		420,7	420,7		203,0	203,0	-217,7	-51,7
Временный персонал для обслуживания совещаний											
Сверхурочные											
Консультанты		0,8	0,8								
<i>Итого по другим сотрудникам</i>		326,0	326,0		420,7	420,7		203,0	203,0	-217,7	-51,7
Путевые расходы		133,4	133,4		120,3	120,3		134,8	134,8	14,5	12,1
Представительские расходы											
Услуги по контрактам, включая профессиональную подготовку		121,2	121,2		341,8	341,8		183,8	183,8	-158,0	-46,2
Общие оперативные расходы		750,3	750,3		529,1	529,1		640,8	640,8	111,7	21,1
Принадлежности и материалы		169,6	169,6		183,7	183,7		178,9	178,9	-4,8	-2,6
Оборудование		475,7	475,7		155,0	155,0		134,6	134,6	-20,4	-13,2
<i>Итого по статьям, не связанным с сотрудниками</i>		1 650,2	1 650,2		1 329,9	1 329,9		1 272,9	1 272,9	-57,0	-4,3
<b>Всего</b>		<b>2 520,6</b>	<b>2 520,6</b>		<b>2 313,0</b>	<b>2 313,0</b>		<b>2 573,6</b>	<b>2 573,6</b>	<b>260,6</b>	<b>11,3</b>

## Основные отклонения от бюджета 2008 года

Расходы на персонал:

Прогнозируемые бюджетные расходы будут превышены по той причине, что в течении года были замещены практически 100% должностей.

Расходы, не связанные с персоналом:

Предполагается, что бюджетные средства будут практически полностью использованы.



**Таблица 27. Основная программа III - 3300**

Отдел обслуживания Суда	Расходы в 2007 году (в тыс. евро)			Прогнозируемые расходы в 2008 году (в тыс. евро)			Предлагаемый бюджет на 2009 год (в тыс. евро)			Рост ресурсов	
	Базовые	Связанные с ситуациями	Итого	Базовые	Связанные с ситуациями	Итого	Базовый	Связанный с ситуациями	Итого	Сумма	%
Сотрудники категории специалистов	<b>Без разбивки</b>						2 844,3	4 577,6	7 421,9		
Сотрудники категории общего обслуживания							472,0	2 015,1	2 487,1		
<i>Итого по сотрудникам</i>	2 689,7	3 636,8	6 326,5	2 796,0	4 322,2	7 118,2	3 316,3	6 592,7	9 909,0	2 790,8	39,2
Временный персонал общего назначения	236,2	744,2	980,4	182,4	890,2	1 072,6		781,7	781,7	-290,9	-27,1
Временный персонал для обслуживания совещаний	452,5	42,8	495,3	277,7	44,7	322,4	285,7	71,1	356,8	34,4	10,7
Сверхурочные	0,6	8,0	8,6	2,4	27,9	30,3		35,0	35,0	4,7	15,5
Консультанты	0,9	108,0	108,9	11,0	134,2	145,2	11,0	261,0	272,0	126,8	87,3
<i>Итого по другим сотрудникам</i>	690,2	903,0	1 593,2	473,5	1 097,0	1 570,5	296,7	1 148,8	1 445,5	-125,0	-8,0
Путевые расходы	25,5	582,1	607,6	30,4	605,8	636,2	40,6	1 193,0	1 233,6	597,4	93,9
Представительские расходы											
Услуги по контрактам, включая профессиональную подготовку	555,7	176,8	732,5	390,9	456,8	847,7	352,2	329,4	681,6	-166,1	-19,6
Общие оперативные расходы	1 570,9	586,1	2 156,9	1 100,0	1 941,8	3 041,8	1 323,9	2 858,4	4 182,3	1 140,5	37,5
Принадлежности и материалы	16,6	9,9	26,5	22,5	87,1	109,6	30,5	121,0	151,5	42,0	38,3
Оборудование	48,1	112,3	160,4	47,6	38,0	85,6	45,8	45,4	91,2	5,6	6,5
<i>Итого по статьям, не связанным с сотрудниками</i>	2 216,8	1 467,2	3 683,9	1 591,4	3 129,5	4 720,9	1 793,0	4 547,2	6 340,2	1 619,4	34,3
<b>Всего</b>	<b>5 596,7</b>	<b>6 007,0</b>	<b>11 603,6</b>	<b>4 860,9</b>	<b>8 548,7</b>	<b>13 409,6</b>	<b>5 406,0</b>	<b>12 288,7</b>	<b>17 694,7</b>	<b>4 285,2</b>	<b>32,0</b>

\* Расходы на персонал включают пособия на репатриацию.

**Основные отклонения от бюджета 2008 года**

Расходы на персонал: Экономия бюджетных средств за счет вакантных штатных должностей в значительной мере компенсируется расходами на ВПОН, которая набирается для заполнения пробелов в штатном расписании. В настоящее время являются вакантными 23 должности.

Расходы, не связанные с персоналом: Предполагается, что бюджетные средства будут израсходованы. Будет достигнута экономия, если судебное разбирательство не начнется в четвертом квартале 2008 года.

Таблица 28. Основная программа III - 3310+3320

Канцелярия начальника / Секция организации судопроизводства	Расходы в 2007 году (в тыс. евро)			Прогнозируемые расходы в 2008 году (в тыс. евро)			Предлагаемый бюджет на 2009 год (в тыс. евро)			Рост ресурсов	
	Базовые	Связанные с ситуациями	Итого	Базовые	Связанные с ситуациями	Итого	Базовый	Связанный с ситуациями	Итого	Сумма	%
Сотрудники категории специалистов	<b>Без разбивки</b>						463,5	1 033,6	1 497,1		
Сотрудники категории общего обслуживания							177,0	666,3	843,3		
<i>Итого по сотрудникам</i>	432,0	816,9	1 248,9	454,0	799,7	1 253,7	640,5	1 699,9	2 340,4	1 086,7	86,7
Временный персонал общего назначения	39,1	254,7	293,8	8,9	296,0	304,9		83,9	83,9	-221,0	-72,5
Временный персонал для обслуживания совещаний											
Сверхурочные		0,7	0,7	2,1	27,9	30,0		35,0	35,0	5,0	16,7
Консультанты		3,5	3,5	11,0	30,0	41,0	11,0	111,9	122,9	81,9	199,8
<i>Итого по другим сотрудникам</i>	39,1	258,9	298,0	22,0	353,9	375,9	11,0	230,8	241,8	-134,1	-35,7
Путевые расходы	3,6	58,7	62,3	7,8	66,5	74,3	16,7	88,2	104,9	30,6	41,2
Представительские расходы											
Услуги по контрактам, включая профессиональную подготовку	216,1	150,0	366,1	231,9	268,1	500,0	63,2	55,0	118,2	-381,8	-76,4
Общие оперативные расходы	0,0	3,2	3,2	5,0	10,0	15,0	6,4	30,0	36,4	21,4	142,7
Принадлежности и материалы	10,6	2,6	13,2	5,0	80,0	85,0	13,0	105,0	118,0	33,0	38,8
Оборудование	18,5	27,4	45,9	27,5	25,9	53,4	27,5	28,0	55,5	2,1	3,9
<i>Итого по статьям, не связанным с сотрудниками</i>	248,8	241,9	490,7	277,2	450,5	727,7	126,8	306,2	433,0	-294,7	-40,5
<b>Всего</b>	<b>719,9</b>	<b>1 317,7</b>	<b>2 037,6</b>	<b>753,2</b>	<b>1 604,1</b>	<b>2 357,3</b>	<b>778,3</b>	<b>2 236,9</b>	<b>3 015,2</b>	<b>657,9</b>	<b>27,9</b>

## Основные отклонения от бюджета 2008 года

Расходы на персонал:

Экономия бюджетных средств за счет незамещенных штатных должностей компенсируется увеличением расходов на ВПОН, который в течение 2008 года набирался для работы на вакантных штатных должностях.

Расходы, не связанные с персоналом:

Смета расходов, не связанных с персоналом, несколько превышена в результате переноса на 2008 год расходов по разработке и обслуживанию программного обеспечения СОС. Расходы могут быть меньшими, чем прогнозируемые, если судебное разбирательство не начнется в четвертом квартале 2008 года.

**Таблица 29. Основная программа III - 3330**

Секция по вопросам содержания под стражей	Расходы в 2007 году (в тыс. евро)			Прогнозируемые расходы в 2008 году (в тыс. евро)			Предлагаемый бюджет на 2009 год (в тыс. евро)			Рост ресурсов	
	Базовые	Связанные с ситуациями	Итого	Базовые	Связанные с ситуациями	Итого	Базовый	Связанный с ситуациями	Итого	Сумма	%
Сотрудники категории специалистов	<b>Без разбивки</b>						192,5	77,0	269,5		
Сотрудники категории общего обслуживания							59,0	59,0	118,0		
<i>Итого по сотрудникам</i>	155,7	77,9	233,6	221,7	32,8	254,5	251,5	136,0	387,5	133,0	52,3
Временный персонал общего назначения	71,2	34,6	105,8	95,4	27,3	122,7				-122,7	-100,0
Временный персонал для обслуживания совещаний											
Сверхурочные											
Консультанты	0,9	6,2	7,1					21,0	21,0	21,0	
<i>Итого по другим сотрудникам</i>	72,1	40,8	112,9	95,4	27,3	122,7		21,0	21,0	-101,7	-82,9
Путевые расходы		23,8	23,8	2,9	31,7	34,6	2,9	84,6	87,5	52,9	152,9
Представительские расходы											
Услуги по контрактам, включая профессиональную подготовку	122,0	1,9	123,9	1,5	18,3	19,8	1,5	20,9	22,4	2,6	13,1
Общие оперативные расходы	1 570,9	6,3	1 577,2	1 095,0	24,8	1 119,8	1 317,5	76,6	1 394,1	274,3	24,5
Принадлежности и материалы	0,2		0,2	7,5		7,5	7,5		7,5		
Оборудование	1,8		1,8	20,1		20,1	18,3		18,3	-1,8	-9,0
<i>Итого по статьям, не связанным с сотрудниками</i>	1 694,9	32,0	1 726,9	1 127,0	74,8	1 201,8	1 347,7	182,1	1 529,8	328,0	27,3
<b>Всего</b>	<b>1 922,7</b>	<b>150,7</b>	<b>2 073,4</b>	<b>1 444,1</b>	<b>134,9</b>	<b>1 579,0</b>	<b>1 599,2</b>	<b>339,1</b>	<b>1 938,3</b>	<b>359,3</b>	<b>22,8</b>

**Основные отклонения от бюджета 2008 года**

Расходы на персонал:

Экономия бюджетных средств за счет незамещенных штатных должностей компенсируется ростом расходов на ВПОН, набираемый для работы на вакантных должностях. В настоящее время вакантные должности в этой Секции замещены.

Расходы, не связанные с персоналом:

Предполагается, что бюджетные средства будут практически полностью использованы.

Таблица 30. Основная программа III - 3340

Секция устного и письменного перевода Суда	Расходы в 2007 году (в тыс. евро)			Прогнозируемые расходы в 2008 году (в тыс. евро)			Предлагаемый бюджет на 2009 год (в тыс. евро)			Рост ресурсов	
	Базовые	Связанные с ситуациями	Итого	Базовые	Связанные с ситуациями	Итого	Базовый	Связанный с ситуациями	Итого	Сумма	%
Сотрудники категории специалистов	<b>Без разбивки</b>						1 673,9	2 384,2	4 058,1		
Сотрудники категории общего обслуживания							177,0	312,3	489,3		
<i>Итого по сотрудникам</i>	1 541,7	1 620,8	3 162,5	1 527,2	1 978,0	3 505,2	1 850,9	2 696,5	4 547,4	1 042,2	29,7
Временный персонал общего назначения	112,4	323,8	436,2	77,7	420,4	498,1		697,8	697,8	199,7	40,1
Временный персонал для обслуживания совещаний	452,5	42,8	495,3	277,7	44,7	322,4	285,7	71,1	356,8	34,4	10,7
Сверхурочные	0,6		0,6								
Консультанты		36,6	36,6		85,0	85,0		91,0	91,0	6,0	7,1
<i>Итого по другим сотрудникам</i>	565,5	403,2	968,7	355,4	550,1	905,5	285,7	859,9	1 145,6	240,1	26,5
Путевые расходы	7,2	100,9	108,1	8,4	103,9	112,3	9,6	287,6	297,2	184,9	164,6
Представительские расходы											
Услуги по контрактам, включая профессиональную подготовку	217,6	0,2	217,8	157,5	126,4	283,9	287,5	222,4	509,9	226,0	79,6
Общие оперативные расходы	0,0	0,0	0,0								
Принадлежности и материалы	5,8		5,8	10,0		10,0	10,0	10,0	20,0	10,0	100,0
Оборудование	27,8		27,8								
<i>Итого по статьям, не связанным с сотрудниками</i>	258,4	101,1	359,5	175,9	230,3	406,2	307,1	520,0	827,1	420,9	103,6
<b>Всего</b>	<b>2 365,6</b>	<b>2 125,1</b>	<b>4 490,7</b>	<b>2 058,5</b>	<b>2 758,4</b>	<b>4 816,9</b>	<b>2 443,7</b>	<b>4 076,4</b>	<b>6 520,1</b>	<b>1 703,2</b>	<b>35,4</b>

## Основные отклонения от бюджета 2008 года

Расходы на персонал:

Экономия бюджетных средств за счет незамещенных штатных должностей компенсируется увеличением расходов на ВПОН, который набирался в течение 2008 года на вакантные должности. В настоящее время являются вакантными восемь должностей.

Расходы, не связанные с персоналом:

Ожидается, что бюджетные средства будут использованы. Положение может быть иным, если второе судебное разбирательство не начнется в четвертом квартале 2008 года.

**Таблица 31. Основная программа III - 3350**

Группа по делам потерпевших и свидетелей	Расходы в 2007 году (в тыс. евро)			Прогнозируемые расходы в 2008 году (в тыс. евро)			Предлагаемый бюджет на 2009 год (в тыс. евро)			Рост ресурсов	
	Базовые	Связанные с ситуациями	Итого	Базовые	Связанные с ситуациями	Итого	Базовый	Связанный с ситуациями	Итого	Сумма	%
Сотрудники категории специалистов	<b>Без разбивки</b>						514,4	1 082,8	1 597,2		
Сотрудники категории общего обслуживания							59,0	977,5	1 036,5		
<i>Итого по сотрудникам</i>	560,3	1 121,2	1 681,5	511,7	1 385,8	1 897,5	573,4	2 060,3	2 633,7	736,2	38,8
Временный персонал общего назначения	13,5	131,1	144,6	0,4	146,5	146,9				-146,9	-100,0
Временный персонал для обслуживания совещаний											
Сверхурочные		7,3	7,3	0,3		0,3				-0,3	-100,0
Консультанты		61,7	61,7		19,2	19,2		37,1	37,1	17,9	93,2
<i>Итого по другим сотрудникам</i>	13,5	200,1	213,6	0,7	165,7	166,4		37,1	37,1	-129,3	-77,7
Путевые расходы	14,7	398,7	413,4	11,3	403,7	415,0	11,4	732,6	744,0	329,0	79,3
Представительские расходы											
Услуги по контрактам, включая профессиональную подготовку		24,7	24,7		44,0	44,0		31,1	31,1	-12,9	-29,3
Общие оперативные расходы	0,0	576,5	576,5		1 907,0	1 907,0		2 751,8	2 751,8	844,8	44,3
Принадлежности и материалы		7,3	7,3		7,1	7,1		6,0	6,0	-1,1	-14,9
Оборудование		84,9	84,9		12,1	12,1		17,4	17,4	5,3	43,8
<i>Итого по статьям, не связанным с сотрудниками</i>	14,7	1 092,1	1 106,8	11,3	2 373,9	2 385,2	11,4	3 538,9	3 550,3	1 165,2	48,9
<b>Всего</b>	<b>588,5</b>	<b>2 413,4</b>	<b>3 001,9</b>	<b>523,7</b>	<b>3 925,4</b>	<b>4 449,1</b>	<b>584,8</b>	<b>5 636,3</b>	<b>6 221,1</b>	<b>1 772,1</b>	<b>39,8</b>

**Основные отклонения от бюджета 2008 года**

Расходы на персонал:

Экономия бюджетных средств за счет незамещенных штатных должностей компенсируется увеличением расходов на ВПОИ, который набирался в течение 2008 года на вакантные должности. В настоящее время являются вакантными шесть должностей.

Расходы, не связанные с персоналом:

Ожидается, что все средства, ассигнованные на покрытие расходов, не связанных с персоналом, для поддержки мер по защите потерпевших и свидетелей, будут полностью использованы.

Таблица 32. Основная программа III - 3400

Секция общественной информации и документации	Расходы в 2007 году (в тыс. евро)			Прогнозируемые расходы в 2008 году (в тыс. евро)			Предлагаемый бюджет на 2009 год (в тыс. евро)			Рост ресурсов	
	Базовые	Связанные с ситуациями	Итого	Базовые	Связанные с ситуациями	Итого	Базовый	Связанный с ситуациями	Итого	Сумма	%
Сотрудники категории специалистов	<b>Без разбивки</b>						806,1	589,5	1 395,6		
Сотрудники категории общего обслуживания							445,8	242,9	688,7		
<i>Итого по сотрудникам</i>	536,7	167,0	703,7	830,5	421,1	1 251,6	1 251,9	832,4	2 084,3	832,7	66,5
Временный персонал общего назначения	370,4	147,4	517,8	245,5	187,2	432,7	32,8	98,4	131,2	-301,5	-69,7
Временный персонал для обслуживания совещаний											
Сверхурочные	0,8		0,8	1,2		1,2				-1,2	-100,0
Консультанты											
<i>Итого по другим сотрудникам</i>	371,2	147,4	518,6	246,7	187,2	433,9	32,8	98,4	131,2	-302,7	-69,8
Путевые расходы	13,1	85,8	98,9	14,0	76,0	90,0	14,5	90,5	105,0	15,0	16,7
Представительские расходы											
Услуги по контрактам, включая профессиональную подготовку	336,2	618,9	955,1	80,7	800,6	881,3	112,3	654,6	766,9	-114,4	-13,0
Общие оперативные расходы	56,1	0,0	56,1	89,3		89,3	93,0		93,0	3,8	4,2
Принадлежности и материалы	237,1		237,1	180,3		180,3	150,0		150,0	-30,3	-16,8
Оборудование		77,6	77,6		0,8	0,8				-0,8	-100,0
<i>Итого по статьям, не связанным с сотрудниками</i>	642,5	782,3	1 424,8	364,3	877,3	1 241,6	369,8	745,1	1 114,9	-126,7	-10,2
<b>Всего</b>	<b>1 550,4</b>	<b>1 096,7</b>	<b>2 647,1</b>	<b>1 441,5</b>	<b>1 485,6</b>	<b>2 927,1</b>	<b>1 654,5</b>	<b>1 675,9</b>	<b>3 330,4</b>	<b>403,4</b>	<b>13,8</b>

\* Расходы на персонал включают пособия на репатриацию.

#### Основные отклонения от бюджета 2008 года

Расходы на персонал: Экономия бюджетных средств за счет незамещенных штатных должностей компенсируется увеличением расходов на ВПОН, который набирался в течение 2008 года на вакантные должности. В настоящее время являются вакантными 10 должностей.

Расходы, не связанные с персоналом: Прогнозируется, что общие оперативные расходы превысят бюджетные ассигнования на них по причине увеличения количества заявок на распространяемые материалы, но их рост будет компенсироваться сокращением расходов на закупку оборудования.

Таблица 33. Основная программа III - 3500

Отдел по делам потерпевших и адвокатов	Расходы в 2007 году (в тыс. евро)			Прогнозируемые расходы в 2008 году (в тыс. евро)			Предлагаемый бюджет на 2009 год (в тыс. евро)			Рост ресурсов	
	Базовые	Связанные с ситуациями	Итого	Базовые	Связанные с ситуациями	Итого	Базовый	Связанный с ситуациями	Итого	Сумма	%
Сотрудники категории специалистов	<b>Без разбивки</b>						1 131,5	1 276,9	2 408,4		
Сотрудники категории общего обслуживания							354,0	280,0	634,0		
<i>Итого по сотрудникам</i>	1 221,3	473,0	1 694,3	1 090,3	764,4	1 854,7	1 485,5	1 556,9	3 042,4	1 187,7	64,0
Временный персонал общего назначения	268,4	300,5	568,9	281,3	379,9	661,2	32,8	118,7	151,5	-509,7	-77,1
Временный персонал для обслуживания совещаний											
Сверхурочные											
Консультанты	3,2	48,3	51,5	27,0		27,0	8,0	58,0	66,0	39,0	144,4
<i>Итого по другим сотрудникам</i>	271,6	348,8	620,4	308,3	379,9	688,2	40,8	176,7	217,5	-470,7	-68,4
Путевые расходы	40,6	89,6	130,2	37,9	109,2	147,1	28,7	129,4	158,1	11,0	7,5
Представительские расходы											
Услуги по контрактам, включая профессиональную подготовку	4,8	635,8	640,6	19,4	1 532,5	1 551,9	24,8	3 961,6	3 986,4	2 434,5	156,9
Общие оперативные расходы	0,0	-0,1	-0,1		13,0	13,0		26,0	26,0	13,0	100,0
Принадлежности и материалы	2,3		2,3	0,7		0,7				-0,7	-100,0
Оборудование					25,0	25,0				-25,0	-100,0
<i>Итого по статьям, не связанным с сотрудниками</i>	47,7	725,3	773,0	58,0	1 679,7	1 737,7	53,5	4 117,0	4 170,5	2 432,8	140,0
<b>Всего</b>	<b>1 540,6</b>	<b>1 547,1</b>	<b>3 087,7</b>	<b>1 456,6</b>	<b>2 824,0</b>	<b>4 280,6</b>	<b>1 579,8</b>	<b>5 850,6</b>	<b>7 430,4</b>	<b>3 149,8</b>	<b>73,6</b>

\* Расходы на персонал включают пособия на репатриацию.

Основные отклонения от бюджета 2008 года

Расходы на персонал: Экономия бюджетных средств объясняется темпами замещения штатных должностей, при этом она частично компенсируется расходами на ВПОН. В настоящее время являются вакантными 11 должностей.

Расходы, не связанные с персоналом: Предполагается, что бюджетные средства будут полностью использованы.

Таблица 34. Основная программа III - 3510+3520+3530

Канцелярия начальника / СПЗ / СУПВ	Расходы в 2007 году (в тыс. евро)			Прогнозируемые расходы в 2008 году (в тыс. евро)			Предлагаемый бюджет на 2009 год (в тыс. евро)			Рост ресурсов	
	Базовые	Связанные с ситуациями	Итого	Базовые	Связанные с ситуациями	Итого	Базовый	Связанный с ситуациями	Итого	Сумма	%
Сотрудники категории специалистов	<b>Без разбивки</b>						783,9	358,8	1 142,7		
Сотрудники категории общего обслуживания							236,0	280,0	516,0		
<i>Итого по сотрудникам</i>	816,7	104,4	921,1	677,9	369,6	1 047,5	1 019,9	638,8	1 658,7	611,2	58,3
Временный персонал общего назначения	171,2	141,9	313,1	246,6	102,5	349,1	32,8	96,8	129,6	-219,5	-62,9
Временный персонал для обслуживания совещаний											
Сверхурочные											
Консультанты	3,2	48,3	51,5	27,0		27,0	8,0	58,0	66,0	39,0	144,4
<i>Итого по другим сотрудникам</i>	174,4	190,2	364,6	273,6	102,5	376,1	40,8	154,8	195,6	-180,5	-48,0
Путевые расходы	28,9	67,0	95,9	30,4	66,2	96,6	18,5	61,0	79,5	-17,1	-17,7
Представительские расходы											
Услуги по контрактам, включая профессиональную подготовку		635,8	635,8	19,4	1 490,8	1 510,2	19,6	3 871,6	3 891,2	2 381,0	157,7
Общие оперативные расходы	0,0	0,0	0,0		3,0	3,0		17,0	17,0	14,0	466,7
Принадлежности и материалы											
Оборудование					25,0	25,0				-25,0	-100,0
<i>Итого по статьям, не связанным с сотрудниками</i>	28,9	702,8	731,7	49,8	1 585,0	1 634,8	38,1	3 949,6	3 987,7	2 352,9	143,9
<b>Всего</b>	<b>1 020,0</b>	<b>997,4</b>	<b>2 017,4</b>	<b>1 001,3</b>	<b>2 057,1</b>	<b>3 058,4</b>	<b>1 098,8</b>	<b>4 743,2</b>	<b>5 842,0</b>	<b>2 783,6</b>	<b>91,0</b>

## Основные отклонения от бюджета 2008 года

Расходы на персонал:

Экономия бюджетных средств объясняется темпами замещения штатных должностей. Эта экономия в значительной степени компенсируется расходами на ВПОН, который набирается для заполнения пробелов в штатном расписании. В настоящее время являются вакантными шесть должностей.

Расходы, не связанные с персоналом:

Предполагается, что бюджетные средства будут полностью использованы.



**Таблица 35. Основная программа III - 3540**

Управление публичных адвокатов защиты.	Расходы в 2007 году (в тыс. евро)			Прогнозируемые расходы в 2008 году (в тыс. евро)			Предлагаемый бюджет на 2009 год (в тыс. евро)			Рост ресурсов	
	Базовые	Связанные с ситуациями	Итого	Базовые	Связанные с ситуациями	Итого	Базовый	Связанный с ситуациями	Итого	Сумма	%
Сотрудники категории специалистов	<b>Без разбивки</b>						135,3	269,5	404,8		
Сотрудники категории общего обслуживания							59,0		59,0		
<i>Итого по сотрудникам</i>	148,9		148,9	147,5	32,4	179,9	194,3	269,5	463,8	283,9	157,8
Временный персонал общего назначения	97,2	139,5	236,7	34,7	165,9	200,6				-200,6	-100,0
Временный персонал для обслуживания совещаний											
Сверхурочные											
Консультанты											
<i>Итого по другим сотрудникам</i>	97,2	139,5	236,7	34,7	165,9	200,6				-200,6	-100,0
Путевые расходы	7,9	6,9	14,8	3,8	16,0	19,8	6,5	17,6	24,1	4,3	21,7
Представительские расходы											
Услуги по контрактам, включая профессиональную подготовку					16,7	16,7	5,2	60,0	65,2	48,5	290,4
Общие оперативные расходы	0,0	0,0	0,0		4,0	4,0		3,0	3,0	-1,0	-25,0
Принадлежности и материалы											
Оборудование											
<i>Итого по статьям, не связанным с сотрудниками</i>	7,9	6,9	14,8	3,8	36,7	40,5	11,7	80,6	92,3	51,8	127,9
<b>Всего</b>	<b>254,0</b>	<b>146,4</b>	<b>400,4</b>	<b>186,0</b>	<b>235,0</b>	<b>421,0</b>	<b>206,0</b>	<b>350,1</b>	<b>556,1</b>	<b>135,1</b>	<b>32,1</b>

**Основные отклонения от бюджета 2008 года**

Расходы на персонал:

Экономия бюджетных средств объясняется темпами замещения штатных должностей. При этом, она в значительной степени компенсируется расходами на ВПОН, который нанимается для заполнения пробелов в штатном расписании. В настоящее время являются вакантными три должности.

Расходы, не связанные с персоналом:

Предполагается, что бюджетные средства будут полностью использованы.

Таблица 36. Основная программа III - 3550

Управление публичных адвокатов потерпевших.	Расходы в 2007 году (в тыс. евро)			Прогнозируемые расходы в 2008 году (в тыс. евро)			Предлагаемый бюджет на 2009 год (в тыс. евро)			Рост ресурсов	
	Базовые	Связанные с ситуациями	Итого	Базовые	Связанные с ситуациями	Итого	Базовый	Связанный с ситуациями	Итого	Сумма	%
Сотрудники категории специалистов	<b>Без разбивки</b>						212,3	648,6	860,9		
Сотрудники категории общего обслуживания							59,0		59,0		
<i>Итого по сотрудникам</i>	255,7	368,6	624,3	233,1	340,1	573,2	271,3	648,6	919,9	346,7	60,5
Временный персонал общего назначения		19,1	19,1		111,5	111,5		21,9	21,9	-89,6	-80,4
Временный персонал для обслуживания совещаний											
Сверхурочные											
Консультанты											
<i>Итого по другим сотрудникам</i>		19,1	19,1		111,5	111,5		21,9	21,9	-89,6	-80,4
Путевые расходы	3,8	15,7	19,5	3,7	27,0	30,7	3,7	50,8	54,5	23,8	77,5
Представительские расходы											
Услуги по контрактам, включая профессиональную подготовку	4,8		4,8		25,0	25,0		30,0	30,0	5,0	20,0
Общие оперативные расходы					6,0	6,0		6,0	6,0		
Принадлежности и материалы	2,3		2,3	0,7		0,7				-0,7	-100,0
Оборудование											
<i>Итого по статьям, не связанным с сотрудниками</i>	10,9	15,7	26,6	4,4	58,0	62,4	3,7	86,8	90,5	28,1	45,0
<b>Всего</b>	<b>266,6</b>	<b>403,4</b>	<b>670,0</b>	<b>237,5</b>	<b>509,6</b>	<b>747,1</b>	<b>275,0</b>	<b>757,3</b>	<b>1 032,3</b>	<b>285,2</b>	<b>38,2</b>

## Основные отклонения от бюджета 2008 года

Расходы на персонал:

Экономия бюджетных средств объясняется темпами замещения штатных должностей. Эта экономия в значительной степени компенсируется расходами на ВПОН. В настоящее время являются вакантными две должности.

Расходы, не связанные с персоналом:

Предполагается, что бюджетные средства будут полностью использованы.

Таблица 37. Основная программа IV

Секретариат АГУ	Расходы в 2007 году (в тыс. евро)			Прогнозируемые расходы в 2008 году (в тыс. евро)			Предлагаемый бюджет на 2009 год (в тыс. евро)			Рост ресурсов	
	Базовые	Связанные с ситуациями	Итого	Базовые	Связанные с ситуациями	Итого	Базовый	Связанный с ситуациями	Итого	Сумма	%
Сотрудники категории специалистов	<b>Без разбивки</b>						597,7		597,7		
Сотрудники категории общего обслуживания							270,6		270,6		
<i>Итого по сотрудникам</i>	546,3	-3,3	543,0	465,3	88,7	554,0	868,3		868,3	314,3	56,7
Временный персонал общего назначения	435,6		435,6	495,9	257,9	753,8	569,3		569,3	-184,5	-24,5
Временный персонал для обслуживания совещаний	767,9		767,9	518,4		518,4	860,6		860,6	342,2	66,0
Сверхурочные	13,5		13,5	3,2		3,2	20,0		20,0	16,8	525,0
Консультанты											
<i>Итого по другим сотрудникам</i>	1 217,0		1 217,0	1 017,5	257,9	1 275,4	1 449,9		1 449,9	174,5	13,7
Путевые расходы	222,8		222,8	261,0		261,0	339,1		339,1	78,1	29,9
Представительские расходы	5,6		5,6	8,9		8,9	10,0		10,0	1,1	12,4
Услуги по контрактам, включая профессиональную подготовку	718,1		718,1	895,0		895,0	894,7		894,7	-0,3	0,0
Общие оперативные расходы	35,5		35,5	50,0		50,0	54,0		54,0	4,0	8,0
Принадлежности и материалы	16,2		16,2	30,0		30,0	30,0		30,0		
Оборудование	4,0		4,0				20,0		20,0	20,0	
<i>Итого по статьям, не связанным с сотрудниками</i>	1 002,2		1 002,2	1 244,9		1 244,9	1 347,8		1 347,8	102,9	8,3
<b>Всего</b>	<b>2 765,5</b>	<b>-3,3</b>	<b>2 762,2</b>	<b>2 727,7</b>	<b>346,6</b>	<b>3 074,3</b>	<b>3 666,0</b>		<b>3 666,0</b>	<b>591,7</b>	<b>19,2</b>

\* Расходы на персонал включают пособия на репатриацию.

Основные отклонения от бюджета 2008 года

Расходы на персонал: Вплоть до 4 августа оставались незамещенными девять утвержденных должностей, что привело к экономии бюджетных средств. В настоящее время находятся на рассмотрении заявления о приеме на работу сотрудников категории специалистов, и к концу года ставится задача заместить три должности ОО-ПР. До настоящего времени ВПОН использовался для заполнения пробелов в штатном расписании, чем объясняется превышение сметных расходов по этой статье.

Расходы, не связанные с персоналом: Предполагается, что будет достигнута экономия в первую очередь за счет того, что расходы на услуги по контрактам в поддержку проведения совещаний оказались меньшими, чем предполагалось.

Таблица 38. Основная программа VI

Секретариат Целевого фонда для потерпевших	Расходы в 2007 году (в тыс. евро)			Прогнозируемые расходы в 2008 году (в тыс. евро)			Предлагаемый бюджет на 2009 год (в тыс. евро)			Рост ресурсов	
	Базовые	Связанные с ситуациями	Итого	Базовые	Связанные с ситуациями	Итого	Базовый	Связанный с ситуациями	Итого	Сумма	%
Сотрудники категории специалистов	<b>Без разбивки</b>						345,1	151,9	497,0		
Сотрудники категории общего обслуживания							118,0		118,0		
<i>Итого по сотрудникам</i>	224,4		224,4	210,7	10,2	220,9	463,1	151,9	615,0	394,1	178,4
Временный персонал общего назначения	95,0	85,5	180,5	91,0	447,2	538,2	138,0	24,4	162,4	-375,8	-69,8
Временный персонал для обслуживания совещаний											
Сверхурочные	0,7		0,7				10,0		10,0	10,0	
Консультанты				10,0		10,0	41,1	27,0	68,1	58,1	581,0
<i>Итого по другим сотрудникам</i>	95,7	85,5	181,2	101,0	447,2	548,2	189,1	51,4	240,5	-307,7	-56,1
Путевые расходы	107,6		107,6	77,7	45,6	123,3	99,6	75,1	174,7	51,4	41,7
Представительские расходы	9,4		9,4	6,7		6,7	17,5		17,5	10,8	161,2
Услуги по контрактам, включая профессиональную подготовку	36,7		36,7	64,4	13,8	78,2	118,1	97,1	215,2	137,0	175,2
Общие оперативные расходы	16,1		16,1	5,9		5,9	25,0	18,0	43,0	37,1	628,8
Принадлежности и материалы	0,4		0,4	6,0		6,0	30,0		30,0	24,0	400,0
Оборудование	28,9		28,9					11,4	11,4	11,4	
<i>Итого по статьям, не связанным с сотрудниками</i>	199,1		199,1	160,7	59,4	220,1	290,2	201,6	491,8	271,7	123,4
<b>Всего</b>	<b>519,2</b>	<b>85,5</b>	<b>604,7</b>	<b>472,4</b>	<b>516,8</b>	<b>989,2</b>	<b>942,4</b>	<b>404,9</b>	<b>1 347,3</b>	<b>358,1</b>	<b>36,2</b>

\* Расходы на персонал включают пособия на репатриацию.

#### Основные отклонения от бюджета 2008 года

Расходы на персонал:

К 31 августа было замещено две из пяти утвержденных должностей. В связи с этим расходы на ВПОН, который нанимался с целью устранения пробелов в штатном расписании, значительно превысили бюджетную смету.

Расходы, не связанные с персоналом:

Руководство программы сократило расходы, не связанные с персоналом, с целью финансирования расходов на сотрудников.

**Таблица 39. Основная программа VII**

Управление проекта по постоянным помещениям	Расходы в 2007 году (в тыс. евро)			Прогнозируемые расходы в 2008 году (в тыс. евро)			Предлагаемый бюджет на 2009 год (в тыс. евро)			Рост ресурсов	
	Базовые	Связанные с ситуациями	Итого	Базовые	Связанные с ситуациями	Итого	Базовый	Связанный с ситуациями	Итого	Сумма	%
Сотрудники категории специалистов	<b>Без разбивки</b>						273,4		273,4		
Сотрудники категории общего обслуживания							59,0		59,0		
<i>Итого по сотрудникам</i>				61,8		61,8	332,4		332,4	270,6	437,9
Временный персонал общего назначения							43,8		43,8	43,8	
Временный персонал для обслуживания совещаний											
Сверхурочные											
Консультанты											
<i>Итого по другим сотрудникам</i>							43,8		43,8	43,8	
Путевые расходы							17,8		17,8	17,8	
Представительские расходы							5,0		5,0	5,0	
Услуги по контрактам, включая профессиональную подготовку				35,0		35,0	88,0		88,0	53,0	151,4
Общие оперативные расходы							4,0		4,0	4,0	
Принадлежности и материалы							1,0		1,0	1,0	
Оборудование				31,0		31,0	10,0		10,0	-21,0	-67,7
<i>Итого по статьям, не связанным с сотрудниками</i>				66,0		66,0	125,8		125,8	59,8	90,6
<b>Всего</b>				<b>127,8</b>		<b>127,8</b>	<b>502,0</b>		<b>502,0</b>	<b>374,2</b>	<b>292,8</b>

\* Расходы на персонал включают пособия на репатриацию.

**Основные отклонения от бюджета 2008 года**

Расходы на персонал:

1 октября приступает к работе Директор (Д-1). К декабрю планируется заместить должности ОО-ПР, а в начале 2009 года - должность С-4. Согласно первоначальным прогнозам на 2008 год сотрудник Д-1 должен быть нанят на шесть месяцев, а сотрудники С-4 и ОО-ПР - на три месяца. Согласно прогнозу на 2009 год, все штатные сотрудники будут работать в течение всего года.

Расходы, не связанные с персоналом:

С учетом того, что 2009 год явится первым полным годом функционирования этой программы, расходы, не связанные с персоналом, увеличиваются в связи с необходимостью поддержки работы Управления проекта.

--- 0 ---