
Assemblée des États Parties

Distr. générale
1^{er} novembre 2005
FRANÇAIS
Original: anglais

Quatrième session

La Haye

28 novembre – 3 décembre 2005

**Rapport du Comité du budget et des finances
sur les travaux de sa cinquième session**

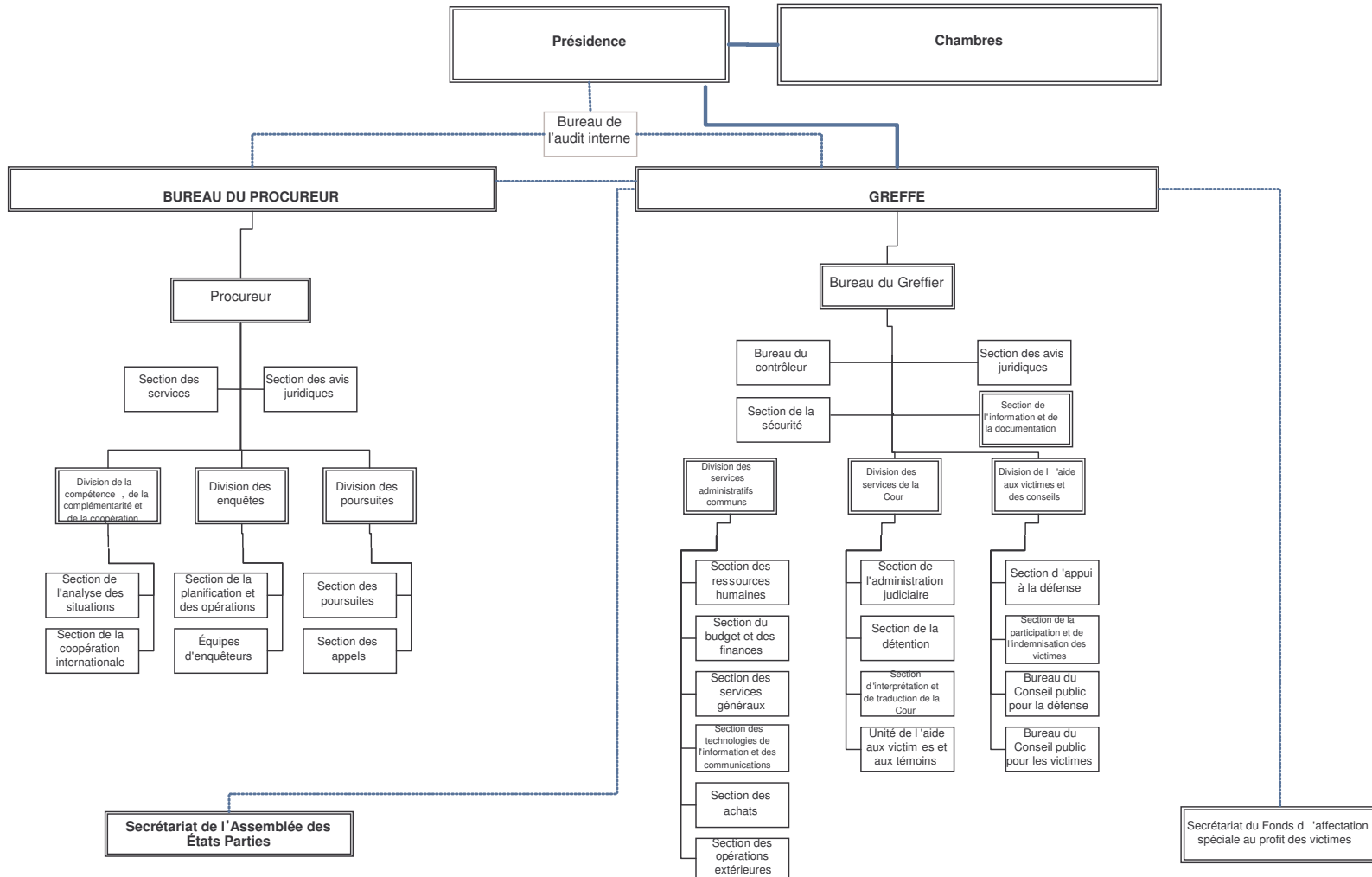
Additif

Le présent additif au rapport du Comité du budget et des finances (ICC-ASP/4/27) contient les annexes suivantes:

- Annexe II, «Organigramme de la Cour»;
- Annexe III, «Incidences budgétaires de l'application des recommandations du Comité du budget et des finances»;
- Annexe IV, «État des dépenses (par catégorie de dépenses) – budget 2005»;
- Annexe V, «État des contributions»;
- Annexe VI, «Financement de la deuxième salle d'audience».

Annexe II

Organigramme de la Cour Projet de budget programme pour 2006



Annexe III

Incidences budgétaires de l'application des recommandations du Comité du budget et des finances

Comparaison du budget proposé et du budget recommandé par le Comité du budget et des finances

(Les changements sont indiqués en grisé)

TOTAL – TOUS GRANDS PROGRAMMES

Objet	Budget proposé pour 2006 (milliers d'euros)			Budget recommandé par le CBF pour 2006 (milliers d'euros)			Changements recommandés par le CBF	
	Ressources de base	Ressources liées aux situations	Total	Ressources de base	Ressources liées aux situations	Total	Montant	%
Juges	3 785,3		3 785,3	3 785,3		3 785,3		
Administrateurs	15 486,0	12 774,4	28 260,4	15 396,1	12 425,5	27 821,6	-438,8	-1,6
Agents des services généraux	8 783,4	6 820,4	15 603,8	8 662,5	6 101,5	14 764,0	-839,8	-5,4
<i>Total partiel (fonctionnaires)</i>	<i>24 269,4</i>	<i>19 594,8</i>	<i>43 864,2</i>	<i>24 058,6</i>	<i>18 527,0</i>	<i>42 585,6</i>	<i>-1 278,6</i>	<i>-2,9</i>
Personnel temporaire	1 357,4	3 357,1	4 714,5	1 364,4	3 725,8	5 090,2	375,7	8,0
Personnel temporaire pour les réunions	2 231,8		2 231,8	2 231,8		2 231,8		
Heures supplémentaires	202,1	109,5	311,6	202,1	109,5	311,6		
Consultants	112,0	142,9	254,9	112,0	142,9	254,9		
<i>Total partiel (autre personnel)</i>	<i>3 903,3</i>	<i>3 609,5</i>	<i>7 512,8</i>	<i>3 910,3</i>	<i>3 978,2</i>	<i>7 888,5</i>	<i>375,7</i>	<i>5,0</i>
Voyages	830,7	3 345,8	4 176,5	671,8	3 345,8	4 017,6	-158,9	-3,8
Représentation	48,0		48,0	48,0		48,0		
Services contractuels, dont formation	3 392,2	5 284,7	8 676,9	3 390,4	4 947,3	8 337,7	-339,2	-3,9
Frais généraux d'exploitation	6 938,4	4 369,0	11 307,4	5 942,3	4 069,0	10 011,3	-1 296,1	-11,5
Fournitures et accessoires	762,6	504,7	1 267,3	762,6	504,7	1 267,3		
Mobilier et matériel	1 085,6	740,4	1 826,0	1 085,6	740,4	1 826,0		
<i>Total partiel (hors personnel)</i>	<i>13 057,5</i>	<i>14 244,6</i>	<i>27 302,1</i>	<i>11 900,7</i>	<i>13 607,2</i>	<i>25 507,9</i>	<i>-1 794,2</i>	<i>-6,6</i>
Total Tous Grands programmes	45 015,5	37 448,9	82 464,4	43 654,9	36 112,4	79 767,3	-2 697,1	-3,3

Objet	Budget proposé pour 2006 Tableau d'effectifs			Budget recommandé par le CBF pour 2006 Tableau d'effectifs			Changements recommandés par le CBF	
	Ressources de base	Ressources liées aux situations	Total	Ressources de base	Ressources liées aux situations	Total	Montant	%
Administrateurs	156	165	321	153	158	311	-10	-3,1
Agents des services généraux	165	175	340	161	149	310	-30	-8,8
Total (fonctionnaires)	321	340	661	314	307	621	-40	-6,1

Comparaison du budget proposé et du budget recommandé par le Comité du budget et des finances

(Les changements sont indiqués en grisé)

1. Grand programme I – Branche judiciaire

Objet	Budget proposé pour 2006 (milliers d'euros)			Budget recommandé par le CBF pour 2006 (milliers d'euros)			Changements recommandés par le CBF	
	Ressources de base	Ressources liées aux situations	Total	Ressources de base	Ressources liées aux situations	Total	Montant	%
	3 785,3		3 785,3	3 785,3		3 785,3		
Administrateurs	2 032,8	383,1	2 415,9	2 032,8	383,1	2 415,9		
Agents des services généraux	671,3	171,8	843,1	671,3	171,8	843,1		
<i>Total partiel (fonctionnaires)</i>	<i>2 704,1</i>	<i>554,9</i>	<i>3 259,0</i>	<i>2 704,1</i>	<i>554,9</i>	<i>3 259,0</i>		
Personnel temporaire	80,0		80,0	80,0	0,0	80,0		
Consultants	35,0		35,0	35,0	0,0	35,0		
<i>Total partiel (autre personnel)</i>	<i>115,0</i>		<i>115,0</i>	<i>115,0</i>	<i>0,0</i>	<i>115,0</i>		
Voyages	125,0	101,4	226,4	125,0	101,4	226,4		
Représentation	11,0		11,0	11,0	0,0	11,0		
Services contractuels, dont formation	15,0		15,0	15,0	0,0	15,0		
<i>Total partiel (hors personnel)</i>	<i>151,0</i>	<i>101,4</i>	<i>252,4</i>	<i>151,0</i>	<i>101,4</i>	<i>252,4</i>		
Total Grand programme I	6 755,4	656,3	7 411,7	6 755,4	656,3	7 411,7		

Objet	Budget proposé pour 2006 Tableau d'effectifs			Budget recommandé par le CBF pour 2006 Tableau d'effectifs			Changements recommandés par le CBF	
	Ressources de base	Ressources liées aux situations	Total	Ressources de base	Ressources liées aux situations	Total	Montant	%
Administrateurs	24	3	27	24	3	27		
Agents des services généraux	12	3	15	12	3	15		
Total (fonctionnaires)	36	6	42	36	6	42		

Comparaison du budget proposé et du budget recommandé par le Comité du budget et des finances
(Les changements sont indiqués en grisé)

1.1 Programme 1100 – Présidence

Objet	Budget proposé pour 2006 (milliers d'euros)			Budget recommandé par le CBF pour 2006 (milliers d'euros)			Changements recommandés par le CBF	
	Ressources de base	Ressources liées aux situations	Total	Ressources de base	Ressources liées aux situations	Total	Montant	%
<i>Juges</i>	629,2		629,2	629,2		629,2		
Administrateurs	582,6		582,6	582,6		582,6		
Agents des services généraux	213,2		213,2	213,2		213,2		
<i>Total partiel (fonctionnaires)</i>	<i>795,8</i>		<i>795,8</i>	<i>795,8</i>		<i>795,8</i>		
Personnel temporaire	30,0		30,0	30,0		30,0		
Consultants	35,0		35,0	35,0		35,0		
<i>Total partiel (autre personnel)</i>	<i>65,0</i>		<i>65,0</i>	<i>65,0</i>		<i>65,0</i>		
Voyages	70,0		70,0	70,0		70,0		
Représentation	10,0		10,0	10,0		10,0		
<i>Total partiel (hors personnel)</i>	<i>80,0</i>		<i>80,0</i>	<i>80,0</i>		<i>80,0</i>		
Total programme	1 570,0		1 570,0	1 570,0		1 570,0		

Objet	Budget proposé pour 2006 Tableau d'effectifs			Budget recommandé par le CBF pour 2006 Tableau d'effectifs			Changements recommandés par le CBF	
	Ressources de base	Ressources liées aux situations	Total	Ressources de base	Ressources liées aux situations	Total	Montant	%
Administrateurs	6		6	6		6		
Agents des services généraux	4		4	4		4		
Total (fonctionnaires)	10		10	10		10		

Comparaison du budget proposé et du budget recommandé par le Comité du budget et des finances

(Les changements sont indiqués en grisé)

1.2 Programme 1200 – Chambres

Objet	Budget proposé pour 2006 (milliers d'euros)			Budget recommandé par le CBF pour 2006 (milliers d'euros)			Changements recommandés par le CBF	
	Ressources de base	Ressources liées aux situations	Total	Ressources de base	Ressources liées aux situations	Total	Montant	%
<i>Juges</i>	<i>3 156,1</i>		<i>3 156,1</i>	<i>3 156,1</i>		<i>3 156,1</i>		
Administrateurs	1 450,2	383,1	1 833,3	1 450,2	383,1	1 833,3		
Agents des services généraux	458,1	171,8	629,9	458,1	171,8	629,9		
<i>Total partiel (fonctionnaires)</i>	<i>1 908,3</i>	<i>554,9</i>	<i>2 463,2</i>	<i>1 908,3</i>	<i>554,9</i>	<i>2 463,2</i>		
Personnel temporaire	50,0		50,0	50,0		50,0		
<i>Total partiel (autre personnel)</i>	<i>50,0</i>		<i>50,0</i>	<i>50,0</i>		<i>50,0</i>		
Voyages	55,0	101,4	156,4	55,0	101,4	156,4		
Représentation	1,0		1,0	1,0		1,0		
Services contractuels, dont formation	15,0		15,0	15,0		15,0		
<i>Total partiel (hors personnel)</i>	<i>71,0</i>	<i>101,4</i>	<i>172,4</i>	<i>71,0</i>	<i>101,4</i>	<i>172,4</i>		
Total programme	5 185,4	656,3	5 841,7	5 185,4	656,3	5 841,7		

Objet	Budget proposé pour 2006 Tableau d'effectifs			Budget recommandé par le CBF pour 2006 Tableau d'effectifs			Changements recommandés par le CBF	
	Ressources de base	Ressources liées aux situations	Total	Ressources de base	Ressources liées aux situations	Total	Montant	%
Administrateurs	18	3	21	18	3	21		
Agents des services généraux	8	3	11	8	3	11		
Total (fonctionnaires)	26	6	32	26	6	32		

Comparaison du budget proposé et du budget recommandé par le Comité du budget et des finances
(Les changements sont indiqués en grisé)

2. Grand programme II – Bureau du Procureur

Objet	Budget proposé pour 2006 (milliers d'euros)			Budget recommandé par le CBF pour 2006 (milliers d'euros)			Changements recommandés par le CBF	
	Ressources de base	Ressources liées aux situations	Total	Ressources de base	Ressources liées aux situations	Total	Montant	%
Administrateurs	3 526,4	7 938,8	11 465,2	3 526,4	7 789,3	11 315,7	-149,5	-1,3
Agents des services généraux	933,4	2 260,6	3 194,0	933,4	2 079,4	3 012,8	-181,2	-5,7
<i>Total partiel (fonctionnaires)</i>	<i>4 459,8</i>	<i>10 199,4</i>	<i>14 659,2</i>	<i>4 459,8</i>	<i>9 868,7</i>	<i>14 328,5</i>	<i>-330,7</i>	<i>-2,3</i>
Personnel temporaire	235,0	2 924,0	3 159,0	235,0	2 966,4	3 201,4	42,4	1,3
Consultants	0,0	77,9	77,9	0,0	77,9	77,9		
<i>Total partiel (autre personnel)</i>	<i>235,0</i>	<i>3 001,9</i>	<i>3 236,9</i>	<i>235,0</i>	<i>3 044,3</i>	<i>3 279,3</i>	<i>42,4</i>	<i>1,3</i>
Voyages	202,0	2 186,7	2 388,7	152,0	2 186,7	2 338,7	-50,0	-2,1
Représentation	10,0		10,0	10,0		10,0		
Services contractuels, dont formation	58,7	262,5	321,2	58,7	262,5	321,2		
Frais généraux d'exploitation	0,0	58,4	58,4	0,0	58,4	58,4		
Fournitures et accessoires	38,0	118,2	156,2	38,0	118,2	156,2		
Mobilier et matériel	119,9	264,1	384,0	119,9	264,1	384,0		
<i>Total partiel (hors personnel)</i>	<i>428,6</i>	<i>2 889,9</i>	<i>3 318,5</i>	<i>378,6</i>	<i>2 889,9</i>	<i>3 268,5</i>	<i>-50,0</i>	<i>-1,5</i>
Total Grand programme II	5 123,4	16 091,2	21 214,6	5 073,4	15 802,9	20 876,3	-338,3	-1,6

Objet	Budget proposé pour 2006 Tableau d'effectifs			Budget recommandé par le CBF pour 2006 Tableau d'effectifs			Changements recommandés par le CBF	
	Ressources de base	Ressources liées aux situations	Total	Ressources de base	Ressources liées aux situations	Total	Montant	%
Administrateurs	31	103	134	31	100	131	-3	-2,2
Agents des services généraux	17	51	68	17	45	62	-6	-8,8
Total (fonctionnaires)	48	154	202	48	145	193	-9	-4,5

Comparaison du budget proposé et du budget recommandé par le Comité du budget et des finances

(Les changements sont indiqués en grisé)

2.1 Programme 2100 – Procureur

Objet	Budget proposé pour 2006 (milliers d'euros)			Budget recommandé par le CBF pour 2006 (milliers d'euros)			Changements recommandés par le CBF	
	Ressources de base	Ressources liées aux situations	Total	Ressources de base	Ressources liées aux situations	Total	Montant	%
Administrateurs	1 934,1	161,1	2 095,2	1 934,1	161,1	2 095,2		
Agents des services généraux	607,6	560,6	1 168,2	607,6	560,6	1 168,2		
<i>Total partiel (fonctionnaires)</i>	<i>2 541,7</i>	<i>721,7</i>	<i>3 263,4</i>	<i>2 541,7</i>	<i>721,7</i>	<i>3 263,4</i>		
Personnel temporaire	235,0	2 418,0	2 653,0	235,0	2 418,0	2 653,0		
Consultants	0,0	77,9	77,9	0,0	77,9	77,9		
<i>Total partiel (autre personnel)</i>	<i>235,0</i>	<i>2 495,9</i>	<i>2 730,9</i>	<i>235,0</i>	<i>2 495,9</i>	<i>2 730,9</i>		
Voyages	88,1	409,0	497,1	79,2	409,0	488,2	-8,9	-1,8
Représentation	10,0		10,0	10,0		10,0		
Services contractuels, dont formation	58,7	262,5	321,2	58,7	262,5	321,2		
Frais généraux d'exploitation		40,0	40,0		40,0	40,0		
Fournitures et accessoires	38,0	28,0	66,0	38,0	28,0	66,0		
Mobilier et matériel	119,9	254,1	374,0	119,9	254,1	374,0		
<i>Total partiel (hors personnel)</i>	<i>314,7</i>	<i>993,6</i>	<i>1 308,3</i>	<i>305,8</i>	<i>993,6</i>	<i>1 299,4</i>	<i>-8,9</i>	<i>-0,7</i>
Total programme	3 091,4	4 211,2	7 302,6	3 082,5	4 211,2	7 293,7	-8,9	-0,1

Objet	Budget proposé pour 2006 Tableau d'effectifs			Budget recommandé par le CBF pour 2006 Tableau d'effectifs			Changements recommandés par le CBF	
	Ressources de base	Ressources liées aux situations	Total	Ressources de base	Ressources liées aux situations	Total	Montant	%
Administrateurs	19	3	22	19	3	22		
Agents des services généraux	11	13	24	11	13	24		
Total (fonctionnaires)	30	16	46	30	16	46		

Comparaison du budget proposé et du budget recommandé par le Comité du budget et des finances
(Les changements sont indiqués en grisé)

2.2 Programme 2200 – Division de la compétence, de la complémentarité et de la coopération

Objet	Budget proposé pour 2006 (milliers d'euros)			Budget recommandé par le CBF pour 2006 (milliers d'euros)			Changements recommandés par le CBF	
	Ressources de base	Ressources liées aux situations	Total	Ressources de base	Ressources liées aux situations	Total	Montant	%
Administrateurs	685,9	541,0	1 226,9	685,9	498,6	1 184,5	-42,4	-3,5
Agents des services généraux	108,6		108,6	108,6		108,6		
<i>Total partiel (fonctionnaires)</i>	<i>794,5</i>	<i>541,0</i>	<i>1 335,5</i>	<i>794,5</i>	<i>498,6</i>	<i>1 293,1</i>	<i>-42,4</i>	<i>-3,2</i>
Personnel temporaire		169,0	169,0		211,4	211,4	42,4	25,1
<i>Total partiel (autre personnel)</i>		<i>169,0</i>	<i>169,0</i>		<i>211,4</i>	<i>211,4</i>	<i>42,4</i>	<i>25,1</i>
Voyages	45,5	286,6	332,1	29,2	286,6	315,8	-16,3	-4,9
<i>Total partiel (hors personnel)</i>	<i>45,5</i>	<i>286,6</i>	<i>332,1</i>	<i>29,2</i>	<i>286,6</i>	<i>315,8</i>	<i>-16,3</i>	<i>-4,9</i>
Total programme	840,0	996,6	1 836,6	823,7	996,6	1 820,3	-16,3	-0,9

Objet	Budget proposé pour 2006 Tableau d'effectifs			Budget recommandé par le CBF pour 2006 Tableau d'effectifs			Changements recommandés par le CBF	
	Ressources de base	Ressources liées aux situations	Total	Ressources de base	Ressources liées aux situations	Total	Montant	%
Administrateurs	6	7	13	6	6	12	-1	-7,7
Agents des services généraux	2		2	2		2		
Total (fonctionnaires)	8	7	15	8	6	14	-1	-6,7

Comparaison du budget proposé et du budget recommandé par le Comité du budget et des finances

(Les changements sont indiqués en grisé)

2.3 Programme 2300 – Division des enquêtes

Objet	Budget proposé pour 2006 (milliers d'euros)			Budget recommandé par le CBF pour 2006 (milliers d'euros)			Changements recommandés par le CBF	
	Ressources de base	Ressources liées aux situations	Total	Ressources de base	Ressources liées aux situations	Total	Montant	%
Administrateurs	460,0	5 347,0	5 807,0	460,0	5 347,0	5 807,0		
Agents des services généraux	108,6	1 350,4	1 459,0	108,6	1 290,0	1 398,6	-60,4	4,1
<i>Total partiel (fonctionnaires)</i>	<i>568,6</i>	<i>6 697,4</i>	<i>7 266,0</i>	<i>568,6</i>	<i>6 637,0</i>	<i>7 205,6</i>	<i>-60,4</i>	<i>0,8</i>
Personnel temporaire		145,0	145,0		145,0	145,0		
<i>Total partiel (autre personnel)</i>		<i>145,0</i>	<i>145,0</i>		<i>145,0</i>	<i>145,0</i>		
Voyages	24,0	1 311,5	1 335,5	9,0	1 311,5	1 320,5	-15,0	1,1
Frais généraux d'exploitation		18,4	18,4		18,4	18,4		
Fournitures et accessoires		90,2	90,2		90,2	90,2		
Mobilier et matériel		10,0	10,0		10,0	10,0		
<i>Total partiel (hors personnel)</i>	<i>24,0</i>	<i>1 430,1</i>	<i>1 454,1</i>	<i>9,0</i>	<i>1 430,1</i>	<i>1 439,1</i>	<i>-15,0</i>	<i>1,0</i>
Total programme	592,6	8 272,5	8 865,1	577,6	8 212,1	8 789,7	-75,4	0,9

Objet	Budget proposé pour 2006 Tableau d'effectifs			Budget recommandé par le CBF pour 2006 Tableau d'effectifs			Changements recommandés par le CBF	
	Ressources de base	Ressources liées aux situations	Total	Ressources de base	Ressources liées aux situations	Total	Montant	%
Administrateurs	3	71	74	3	71	74		
Agents des services généraux	2	28	30	2	26	28	-2	-6,7
Total (fonctionnaires)	5	99	104	5	97	102	-2	-1,9

Comparaison du budget proposé et du budget recommandé par le Comité du budget et des finances
(Les changements sont indiqués en grisé)

2.4 Programme 2400 – Division des poursuites

Objet	Budget proposé pour 2006 (milliers d'euros)			Budget recommandé par le CBF pour 2006 (milliers d'euros)			Changements recommandés par le CBF	
	Ressources de base	Ressources liées aux situations	Total	Ressources de base	Ressources liées aux situations	Total	Montant	%
Administrateurs	446,4	1 889,7	2 336,1	446,4	1 782,6	2 229,0	-107,1	-4,6
Agents des services généraux	108,6	349,6	458,2	108,6	228,8	337,4	-120,8	-26,4
<i>Total partiel (fonctionnaires)</i>	<i>555,0</i>	<i>2 239,3</i>	<i>2 794,3</i>	<i>555,0</i>	<i>2 011,4</i>	<i>2 566,4</i>	<i>-227,9</i>	<i>-8,2</i>
Personnel temporaire		192,0	192,0		192,0	192,0		
<i>Subtotal other staff</i>		<i>192,0</i>	<i>192,0</i>		<i>192,0</i>	<i>192,0</i>		
<i>Total partiel (autre personnel)</i>	<i>44,4</i>	<i>179,6</i>	<i>224,0</i>	<i>34,6</i>	<i>179,6</i>	<i>214,2</i>	<i>-9,8</i>	<i>-4,4</i>
Voyages	44,4	179,6	224,0	34,6	179,6	214,2	-9,8	-4,4
Total programme	599,4	2 610,9	3 210,3	589,6	2 383,0	2 972,6	-237,7	-7,4

Objet	Budget proposé pour 2006 Tableau d'effectifs			Budget recommandé par le CBF pour 2006 Tableau d'effectifs			Changements recommandés par le CBF	
	Ressources de base	Ressources liées aux situations	Total	Ressources de base	Ressources liées aux situations	Total	Montant	%
Administrateurs	3	22	25	3	20	23	-2	-8,0
Agents des services généraux	2	10	12	2	6	8	-4	-33,3
Total (fonctionnaires)	5	32	37	5	26	31	-6	-16,2

Comparaison du budget proposé et du budget recommandé par le Comité du budget et des finances

(Les changements sont indiqués en grisé)

3. Grand Programme III – Greffe

Objet	Budget proposé pour 2006 (milliers d'euros)			Budget recommandé par le CBF pour 2006 (milliers d'euros)			Changements recommandés par le CBF	
	Ressources de base	Ressources liées aux situations	Total	Ressources de base	Ressources liées aux situations	Total	Montant	%
Administrateurs	9 536,9	4 452,5	13 989,4	9 447,0	4 253,1	13 700,1	-289,3	-2,1
Agents des services généraux	6 929,5	4 388,0	11 317,5	6 808,6	3 850,3	10 658,9	-658,6	-5,8
<i>Total partiel (fonctionnaires)</i>	<i>16 466,4</i>	<i>8 840,5</i>	<i>25 306,9</i>	<i>16 255,6</i>	<i>8 103,4</i>	<i>24 359,0</i>	<i>-947,9</i>	<i>-3,7</i>
Personnel temporaire	910,0	433,1	1 343,1	917,0	759,4	1 676,4	333,3	24,8
Personnel temporaire pour les réunions	312,5		312,5	312,5		312,5		
Heures supplémentaires	160,1	109,5	269,6	160,1	109,5	269,6		
Consultants	77,0	65,0	142,0	77,0	65,0	142,0		
<i>Total partiel (autre personnel)</i>	<i>1 459,6</i>	<i>607,6</i>	<i>2 067,2</i>	<i>1 466,6</i>	<i>933,9</i>	<i>2 400,5</i>	<i>333,3</i>	<i>16,1</i>
Voyages	363,2	1 057,7	1 420,9	254,4	1 057,7	1 312,1	-108,8	-7,7
Représentation	17,0		17,0	17,0		17,0		
Services contractuels, dont formation	2 267,3	5 022,2	7 289,5	2 265,5	4 684,8	6 950,3	-339,2	-4,7
Frais généraux d'exploitation	6 197,7	4 310,6	10 508,3	5 201,6	4 010,6	9 212,2	-1 296,1	-12,3
Fournitures et accessoires	681,8	386,5	1 068,3	681,8	386,5	1 068,3		
Mobilier et matériel	752,3	476,3	1 228,6	752,3	476,3	1 228,6		
<i>Total partiel (hors personnel)</i>	<i>10 279,3</i>	<i>11 253,3</i>	<i>21 532,6</i>	<i>9 172,6</i>	<i>10 615,9</i>	<i>19 788,4</i>	<i>-1 744,2</i>	<i>-8,1</i>
Total Grand Programme III	28 205,3	20 701,4	48 906,7	26 894,8	19 653,2	46 548,0	-2 358,7	-4,8

Objet	Budget proposé pour 2006 Tableau d'effectifs			Budget recommandé par le CBF pour 2006 Tableau d'effectifs			Changements recommandés par le CBF	
	Ressources de base	Ressources liées aux situations	Total	Ressources de base	Ressources liées aux situations	Total	Montant	%
Administrateurs	98	59	157	95	55	150	-7	-4,5
Agents des services généraux	132	121	253	128	101	229	-24	-9,5
Total (fonctionnaires)	230	180	410	223	156	379	-31	-7,6

Comparaison du budget proposé et du budget recommandé par le Comité du budget et des finances
(Les changements sont indiqués en grisé)

3.1 Programme 3100 – Bureau du Greffier

Objet	Budget proposé pour 2006 (milliers d'euros)			Budget recommandé par le CBF pour 2006 (milliers d'euros)			Changements recommandés par le CBF	
	Ressources de base	Ressources liées aux situations	Total	Ressources de base	Ressources liées aux situations	Total	Montant	%
Administrateurs	1 959,3	47,6	2 006,9	1 874,5	47,6	1 922,1	-84,8	-4,2
Agents des services généraux	2 366,4	1 180,1	3 546,5	2 336,2	968,7	3 304,9	-241,6	-6,8
<i>Total partiel (fonctionnaires)</i>	<i>4 325,7</i>	<i>1 227,7</i>	<i>5 553,4</i>	<i>4 210,7</i>	<i>1 016,3</i>	<i>5 227,0</i>	<i>-326,4</i>	<i>-5,9</i>
Personnel temporaire	760,0	30,0	790,0	802,4	241,4	1 043,8	253,8	32,1
Heures supplémentaires	124,4	43,5	167,9	124,4	43,5	167,9		
<i>Total partiel (autre personnel)</i>	<i>884,4</i>	<i>73,5</i>	<i>957,9</i>	<i>926,8</i>	<i>284,9</i>	<i>1 211,7</i>	<i>253,8</i>	<i>26,5</i>
Voyages	76,5	257,4	333,9	53,7	257,4	311,1	-22,8	-6,8
Représentation	10,0		10,0	10,0		10,0		
Services contractuels, dont formation	188,5	105,5	294,0	188,5	105,5	294,0		
Frais généraux d'exploitation	122,0	30,0	152,0	122,0	30,0	152,0		
Fournitures et accessoires	119,2	84,1	203,3	119,2	84,1	203,3		
Mobilier et matériel	98,0	107,1	205,1	98,0	107,1	205,1		
<i>Total partiel (hors personnel)</i>	<i>614,2</i>	<i>584,1</i>	<i>1 198,3</i>	<i>591,4</i>	<i>584,1</i>	<i>1 175,5</i>	<i>-22,8</i>	<i>-1,9</i>
Total programme	5 824,3	1 885,3	7 709,6	5 728,9	1 885,3	7 614,2	-95,4	-1,2

Objet	Budget proposé pour 2006 Tableau d'effectifs			Budget recommandé par le CBF pour 2006 Tableau d'effectifs			Changements recommandés par le CBF	
	Ressources de base	Ressources liées aux situations	Total	Ressources de base	Ressources liées aux situations	Total	Total	%
Administrateurs	19	1	20	17	1	18	-2	-10,0
Agents des services généraux	44	25	69	43	18	61	-8	-11,6
Total (fonctionnaires)	63	26	89	60	19	79	-10	-11,2

Comparaison du budget proposé et du budget recommandé par le Comité du budget et des finances

(Les changements sont indiqués en grisé)

3.2 Programme 3200 – Division des services administratifs communs

Objet	Budget proposé pour 2006 (milliers d'euros)			Budget recommandé par le CBF pour 2006 (milliers d'euros)			Changements recommandés par le CBF	
	Ressources de base	Ressources liées aux situations	Total	Ressources de base	Ressources liées aux situations	Total	Montant	%
Administrateurs	3 052,2	691,2	3 743,4	3 009,8	691,2	3 701,0	-42,4	-1,1
Agents des services généraux	3 515,1	811,3	4 326,4	3 394,3	660,3	4 054,6	-271,8	-6,3
<i>Total partiel (fonctionnaires)</i>	<i>6 567,3</i>	<i>1 502,5</i>	<i>8 069,8</i>	<i>6 404,1</i>	<i>1 351,5</i>	<i>7 755,6</i>	<i>-314,2</i>	<i>-3,9</i>
Personnel temporaire	150,0		150,0	0,0		0,0	-150,0	-100,0
Personnel temporaire pour les réunions	32,5		32,5	32,5		32,5		
Heures supplémentaires	35,7	36,0	71,7	35,7	36,0	71,7		
Consultants	50,0	35,0	85,0	50,0	35,0	85,0		
<i>Total partiel (autre personnel)</i>	<i>268,2</i>	<i>71,0</i>	<i>339,2</i>	<i>118,2</i>	<i>71,0</i>	<i>189,2</i>	<i>-150,0</i>	<i>-44,2</i>
Voyages	102,5	56,0	158,5	71,8	56,0	127,8	-30,8	-19,4
Services contractuels, dont formation	1 564,4	292,0	1 856,4	1 564,4	292,0	1 856,4		
Frais généraux d'exploitation	4 322,1	2 451,1	6 773,2	4 022,1	2 151,1	6 173,2	-600,0	-8,9
Fournitures et accessoires	310,0	202,6	512,6	310,0	202,6	512,6		
Mobilier et matériel	520,7	336,0	856,7	520,7	336,0	856,7		
<i>Total partiel (hors personnel)</i>	<i>6 819,7</i>	<i>3 337,7</i>	<i>10 157,4</i>	<i>6 489,0</i>	<i>3 037,7</i>	<i>9 526,7</i>	<i>-630,8</i>	<i>-6,2</i>
Total programme	13 655,2	4 911,2	18 566,4	13 011,3	4 460,2	17 471,5	-1 095,0	-5,9

Objet	Budget proposé pour 2006 Tableau d'effectifs			Budget recommandé par le CBF pour 2006 Tableau d'effectifs			Changements recommandés par le CBF	
	Ressources de base	Ressources liées aux situations	Total	Ressources de base	Ressources liées aux situations	Total	Montant	%
Administrateurs	32	8	40	31	8	39	-1	-2,5
Agents des services généraux	68	22	90	64	17	81	-9	-10,0
Total (fonctionnaires)	100	30	130	95	25	120	-10	-7,7

Comparaison du budget proposé et du budget recommandé par le Comité du budget et des finances
(Les changements sont indiqués en grisé)

3.3 Programme 3300 – Division des services de la Cour

Objet	Budget proposé pour 2006 (milliers d'euros)			Budget recommandé par le CBF pour 2006 (milliers d'euros)			Changements recommandés par le CBF	
	Ressources de base	Ressources liées aux situations	Total	Ressources de base	Ressources liées aux situations	Total	Montant	%
Administrateurs	2 670,7	3 045,8	5 716,5	2 670,7	2 846,4	5 517,1	-199,4	-3,5
Agents des services généraux	325,7	2 078,8	2 404,5	325,7	1 963,9	2 289,6	-114,9	-4,8
<i>Total partiel (fonctionnaires)</i>	<i>2 996,4</i>	<i>5 124,6</i>	<i>8 121,0</i>	<i>2 996,4</i>	<i>4 810,3</i>	<i>7 806,7</i>	<i>-314,3</i>	<i>-3,9</i>
Personnel temporaire		386,4	386,4	114,6	501,3	615,9	229,5	59,4
Personnel temporaire pour les réunions	280,0		280,0	280,0		280,0		
Heures supplémentaires		30,0	30,0	0,0	30,0	30,0		
Consultants	11,0	30,0	41,0	11,0	30,0	41,0		
<i>Total partiel (autre personnel)</i>	<i>291,0</i>	<i>446,4</i>	<i>737,4</i>	<i>405,6</i>	<i>561,3</i>	<i>966,9</i>	<i>229,5</i>	<i>31,1</i>
Voyages	42,8	661,0	703,8	30,0	661,0	691,0	-12,8	-1,8
Services contractuels, dont formation	308,0	1 041,0	1 349,0	308,0	1 041,0	1 349,0		
Frais généraux d'exploitation	1 663,6	1 829,5	3 493,1	967,5	1 829,5	2 797,0	-696,1	-19,9
Fournitures et accessoires	22,7	83,8	106,5	22,7	83,8	106,5		
Mobilier et matériel	133,6	5,2	138,8	133,6	5,2	138,8		
<i>Total partiel (hors personnel)</i>	<i>2 170,7</i>	<i>3 620,5</i>	<i>5 791,2</i>	<i>1 461,8</i>	<i>3 620,5</i>	<i>5 082,3</i>	<i>-708,9</i>	<i>-12,2</i>
Total programme	5 458,1	9 191,5	14 649,6	4 863,8	8 992,1	13 855,9	-793,7	-5,4

Objet	Budget proposé pour 2006 Tableau d'effectifs			Budget recommandé par le CBF pour 2006 Tableau d'effectifs			Changements recommandés par le CBF	
	Ressources de base	Ressources liées aux situations	Total	Ressources de base	Ressources liées aux situations	Total	Montant	%
Administrateurs	27	41	68	27	37	64	-4	-5,9
Agents des services généraux	6	55	61	6	49	55	-6	-9,8
Total (fonctionnaires)	33	96	129	33	55	119	-10	-7,8

Comparaison du budget proposé et du budget recommandé par le Comité du budget et des finances

(Les changements sont indiqués en grisé)

3.4 Programme 3400 – Section de l'information et de la documentation

Objet	Budget proposé pour 2006 (milliers d'euros)			Budget recommandé par le CBF pour 2006 (milliers d'euros)			Changements recommandés par le CBF	
	Ressources de base	Ressources liées aux situations	Total	Ressources de base	Ressources liées aux situations	Total	Montant	%
Administrateurs	588,3		588,3	538,4		538,4	-49,9	-8,5
Agents des services généraux	258,0	124,8	382,8	258,0	64,4	322,4	-60,4	-15,8
<i>Total partiel (fonctionnaires)</i>	<i>846,3</i>	<i>124,8</i>	<i>971,1</i>	<i>796,4</i>	<i>64,4</i>	<i>860,8</i>	<i>-110,3</i>	<i>-11,4</i>
Voyages	17,5	30,0	47,5	12,3	30,0	42,3	-5,3	-11,1
Services contractuels, dont formation	98,0	210,0	308,0	98,0	210,0	308,0		
Frais généraux d'exploitation	7,0		7,0	7,0		7,0		
Fournitures et accessoires	219,9		219,9	219,9		219,9		
Mobilier et matériel	342,4	240,0	582,4	337,2	240,0	577,2	-5,3	-0,9
<i>Total partiel (hors personnel)</i>	<i>1 188,7</i>	<i>364,8</i>	<i>1 553,5</i>	<i>1 133,6</i>	<i>304,4</i>	<i>1 438,0</i>	<i>-115,6</i>	<i>-7,4</i>

Objet	Budget proposé pour 2006 Tableau d'effectifs			Budget recommandé par le CBF pour 2006 Tableau d'effectifs			Changements recommandés par le CBF	
	Ressources de base	Ressources liées aux situations	Total	Ressources de base	Ressources liées aux situations	Total	Montant	%
Administrateurs	7		7	6		6	-1	-14,3
Agents des services généraux	5	12	17	5	10	15	-2	-11,8
Total (fonctionnaires)	12	12	24	11	10	21	-3	-12,5

Comparaison du budget proposé et du budget recommandé par le Comité du budget et des finances
(Les changements sont indiqués en grisé)

3.5 Programme 3500 – Division de l'aide aux victimes et des conseils

Objet	Budget proposé pour 2006 (milliers d'euros)			Budget recommandé par le CBF pour 2006 (milliers d'euros)			Changements recommandés par le CBF	
	Ressources de base	Ressources liées aux situations	Total	Ressources de base	Ressources liées aux situations	Total	Montant	%
Administrateurs	1 107,5	667,9	1 775,4	1 107,5	667,9	1 775,4		
Agents des services généraux	410,0	193,0	603,0	410,0	193,0	603,0		
<i>Total partiel (fonctionnaires)</i>	<i>1 517,5</i>	<i>860,9</i>	<i>2 378,4</i>	<i>1 517,5</i>	<i>860,9</i>	<i>2 378,5</i>		
Personnel temporaire		16,7	16,7		16,7	16,7		
Consultants	16,0		16,0	16,0		16,0		
<i>Total partiel (autre personnel)</i>	<i>16,0</i>	<i>16,7</i>	<i>32,7</i>	<i>16,0</i>	<i>16,7</i>	<i>32,7</i>		
Voyages	53,9	53,3	107,2	37,7	53,3	91,0	-16,2	-15,1
Services contractuels, dont formation	18,4	3 373,7	3 392,1	16,6	3 036,3	3 052,9	-339,2	-10,0
Frais généraux d'exploitation		16,0	16,0		16,0	16,0		
Fournitures et accessoires		28,0	28,0		28,0	28,0		
Mobilier et matériel	72,3	3 471,0	3 543,3	54,3	3 133,6	3 187,9	-355,4	-10,0
<i>Total partiel (hors personnel)</i>	<i>1 605,8</i>	<i>4 348,6</i>	<i>5 954,4</i>	<i>1 587,8</i>	<i>4 011,2</i>	<i>5 599,0</i>	<i>-355,4</i>	<i>-6,0</i>

Objet	Budget proposé pour 2006 Tableau d'effectifs			Budget recommandé par le CBF pour 2006 Tableau d'effectifs			Changements recommandés par le CBF	
	Ressources de base	Ressources liées aux situations	Total	Ressources de base	Ressources liées aux situations	Total	Montant	%
Administrateurs	11	9	20	11	9	20		
Agents des services généraux	8	7	15	8	7	15		
Total (fonctionnaires)	19	16	35	19	16	35		

Comparaison du budget proposé et du budget recommandé par le Comité du budget et des finances

(Les changements sont indiqués en grisé)

3.6 Programme 3600 – Secrétariat du Fonds d'affectation spéciale au profit des victimes

Objet	Budget proposé pour 2006 ¹ (milliers d'euros)			Budget recommandé par le CBF pour 2006 (milliers d'euros)			Changements recommandés par le CBF	
	Ressources de base	Ressources liées aux situations	Total	Ressources de base	Ressources liées aux situations	Total	Montant	%
Administrateurs	158,9		158,9	246,1		246,1	87,2	54,9
Agents des services généraux	54,3		54,3	84,4		84,4	30,1	55,4
Total partiel (fonctionnaires)	213,2		213,2	330,5		330,5	117,3	55,0
Voyages	70,0		70,0	49,0		49,0	-21,0	-30,0
Représentation	7,0		7,0	7,0		7,0		
Services contractuels, dont formation	90,0		90,0	90,0		90,0		
Frais généraux d'exploitation	83,0		83,0	83,0		83,0		
Fournitures et accessoires	10,0		10,0	10,0		10,0		
Total partiel (hors personnel)	260,0		260,0	239,0		239,0	-21,0	-8,1
Total programme	473,2		473,2	569,5		569,5	96,3	20,4

Objet	Budget proposé pour 2006 Tableau d'effectifs			Budget recommandé par le CBF pour 2006 Tableau d'effectifs			Changements recommandés par le CBF	
	Ressources de base	Ressources liées aux situations	Total	Ressources de base	Ressources liées aux situations	Total	Montant	%
Administrateurs	2		2	3		3	1	50,0
Agents des services généraux	1		1	2		2	1	100,0
Total (fonctionnaires)	3		3	5		5	2	66,7

¹ Les chiffres figurant dans cette colonne sont basés sur les chiffres provisoires apparaissant dans le projet de budget-programme pour 2006 (ICC-ASP/4/5, paragraphe 477). Les chiffres figurant dans la colonne «Budget recommandé par le CBF pour 2006» sont basés sur le projet de budget-programme pour 2006 figurant à l'annexe A du Rapport à l'Assemblée des États Parties sur les activités et les projets du Conseil de direction du Fonds au profit des victimes pour l'exercice allant du 16 juillet 2004 au 15 août 2005 (ICC/ASP/4/12, annexe A, paragraphe 8).

Comparaison du budget proposé et du budget recommandé par le Comité du budget et des finances
(Les changements sont indiqués en grisé)

4. Grand Programme IV – Secrétariat de l'Assemblée des États Parties

Objet	Budget proposé pour 2006 (milliers d'euros)			Budget recommandé par le CBF pour 2006 (milliers d'euros)			Changements recommandés par le CBF	
	Ressources de base	Ressources liées aux situations	Total	Ressources de base	Ressources liées aux situations	Total	Montant	%
Administrateurs	389,9		389,9	389,9		389,9		
Agents des services généraux	249,2		249,2	249,2		249,2		
<i>Total partiel (fonctionnaires)</i>	<i>639,1</i>		<i>639,1</i>	<i>639,1</i>		<i>639,1</i>		
Personnel temporaire	132,4		132,4	132,4		132,4		
Personnel temporaire pour les réunions	1 919,3		1 919,3	1 919,3		1 919,3		
Heures supplémentaires	42,0		42,0	42,0		42,0		
<i>Total partiel (autre personnel)</i>	<i>2 093,7</i>		<i>2 093,7</i>	<i>2 093,7</i>		<i>2 093,7</i>		
Voyages	140,5		140,5	140,5		140,5		
Représentation	10,0		10,0	10,0		10,0		
Services contractuels, dont formation	420,2		420,2	420,2		420,2		
Frais généraux d'exploitation	461,9		461,9	461,9		461,9		
Fournitures et accessoires	13,0		13,0	13,0		13,0		
Mobilier et matériel	47,2		47,2	47,2		47,2		
<i>Total partiel (hors personnel)</i>	<i>1 092,8</i>		<i>1 092,8</i>	<i>1 092,8</i>		<i>1 092,8</i>		
Total Grand Programme IV	3 825,6		3 825,6	3 825,6		3 825,6		

Objet	Budget proposé pour 2006 Tableau d'effectifs			Budget recommandé par le CBF pour 2006 Tableau d'effectifs			Changements recommandés par le CBF	
	Ressources de base	Ressources liées aux situations	Total	Ressources de base	Ressources liées aux situations	Total	Montant	%
Administrateurs	3		3	3		3		
Agents des services généraux	4		4	4		4		
Total (fonctionnaires)	7		7	7		7		

Comparaison du budget proposé et du budget recommandé par le Comité du budget et des finances
(Les changements sont indiqués en grisé)

5. Grand Programme V – Investissement dans les locaux de la Cour

<i>Objet</i>	Budget proposé pour 2006 <i>(milliers d'euros)</i>			Budget recommandé par le CBF pour 2006 <i>(milliers d'euros)</i>			Changements recommandés par le CBF	
	Ressources de base	Ressources liées aux situations	Total	Ressources de base	Ressources liées aux situations	Total	Montant	%
Services contractuels, dont formation	631,0		631,0	631,0		631,0		
Frais généraux d'exploitation	278,8		278,8	278,8		278,8		
Fournitures et accessoires	29,8		29,8	29,8		29,8		
Mobilier et matériel	166,2		166,2	166,2		166,2		
<i>Total partiel (hors personnel)</i>	<i>1 105,8</i>		<i>1 105,8</i>	<i>1 105,8</i>		<i>1 105,8</i>		
Total Grand Programme V	1 105,8		1 105,8	1 105,8		1 105,8		

5.1 Programme 5100 – Locaux provisoires

<i>Objet</i>	Budget proposé pour 2006 <i>(milliers d'euros)</i>			Budget recommandé par le CBF pour 2006 <i>(milliers d'euros)</i>			Changements recommandés par le CBF	
	Ressources de base	Ressources liées aux situations	Total	Ressources de base	Ressources liées aux situations	Total	Montant	%
Services contractuels, dont formation	415,0		415,0	415,0		415,0		
Frais généraux d'exploitation	278,8		278,8	278,8		278,8		
Fournitures et accessoires	29,8		29,8	29,8		29,8		
Mobilier et matériel	166,2		166,2	166,2		166,2		
<i>Total partiel (hors personnel)</i>	<i>889,8</i>		<i>889,8</i>	<i>889,8</i>		<i>889,8</i>		
Total programme	889,8		889,8	889,8		889,8		

5.2 Programme 5200 – Locaux permanents

<i>Objet</i>	Budget proposé pour 2006 <i>(milliers d'euros)</i>			Budget recommandé par le CBF pour 2006 <i>(milliers d'euros)</i>			Changements recommandés par le CBF	
	Ressources de base	Ressources liées aux situations	Total	Ressources de base	Ressources liées aux situations	Total	Montant	%
Services contractuels, dont formation	216,0		216,0	216,0		216,0		
<i>Total partiel (hors personnel)</i>	<i>216,0</i>		<i>216,0</i>	<i>216,0</i>		<i>216,0</i>		
Total programme	216,0		216,0	216,0		216,0		

Annexe IV

État des dépenses (par catégorie de dépenses) – budget 2005 Comparaison des ouvertures de crédits et des dépenses – État au 31 août 2005 (en milliers d'euros)

<i>Objet</i>	Budget approuvé pour 2005 ²	Dépenses au 31 août 2005	Solde inutilisé au 31 août 2005	Taux d'exécution (en %) au 31 août 2005
	[1]	[2]	[1]-[2]=[3]	[4]
Juges	4 011	1 933	2 078	48,2
<i>Total partiel (juges)</i>	<i>4 011</i>	<i>1 933</i>	<i>2 078</i>	<i>48,2</i>
Dépenses de personnel	33 694	14 669	19 025	43,5
Personnel temporaire	2 849	3 714	(865)	130,4
Personnel temporaire pour les réunions	1 367	107	1 260	7,8
Heures supplémentaires	387	69	318	17,8
Consultants	537	139	398	25,9
<i>Total partiel (fonctionnaires)</i>	<i>38 834</i>	<i>18 698</i>	<i>20 136</i>	<i>48,2</i>
Voyages	2 572	1 638	934	63,7
Représentation	48	24	24	50,0
Services contractuels, dont formation	10 415	5 165	5 250	49,6
Frais généraux d'exploitation	6 003	2 659	3 344	44,3
Fournitures et accessoires	872	461	411	52,9
Mobilier et matériel	4 136	1 764	2 372	42,7
<i>Total partiel (hors personnel)</i>	<i>24 046</i>	<i>11 711</i>	<i>12 335</i>	<i>48,7</i>
Total CPI	66 891	32 342	34 549	48,4

² Le budget approuvé tient compte des ajustements apportés au sein du Secrétariat de l'Assemblée des États Parties pour mieux refléter les ressources requises et les décisions de l'Assemblée des États Parties.

Exécution du budget de 2005: Récapitulation par Grand programme
(en milliers d'euros)

<i>Objet</i>	Budget approuvé pour 2005 [1]	Dépenses au 31 août 2005 [2]	Solde inutilisé au 31 août 2005 [1]-[2]=[3]	Taux d'exécution (en %) au 31 août 2005 [4]
Grand Programme I Branche judiciaire	7 304	3 357	3 947	46,0
Grand Programme II Bureau du Procureur	17 022	7 610	9 412	44,7
Grand Programme III Greffé	37 312	18 288	19 024	49,0
Grand Programme IV Secrétariat de l'Assemblée des États Parties	3 188	1 234	1 954	38,7
Grand Programme V Investissement dans les locaux de la Cour	2 065	1 853	212	89,7
Total CPI	66 891	32 342	34 549	48,4

Annexe V

État des contributions au 24 octobre 2005

États Parties	Contributions mises en recouvrement au titre d'exercices précédents	Contributions reçues au titre d'exercices précédents	Arriérés de contributions au titre d'exercices précédents	Contributions mises en recouvrement pour l'exercice 2005	Contributions reçues pour l'exercice 2005	Arriérés de contributions pour 2005	Total des arriérés de contributions
1 Afghanistan	2 501	539	1 962	2 765	-	2 765	4 727
2 Afrique du Sud	573 056	573 056	-	113 382	113 441	-	-
3 Albanie	6 522	6 522	-	6 914	-	6 914	6 914
4 Allemagne	15 555 205	15 751 074	-	11 977 045	11 982 868	-	-
5 Andorre	7 959	7 960	-	6 914	-	6 914	6 914
6 Antigua-et- Barbuda	4 529	-	4 529	4 148	-	4 148	8 677
7 Argentine	1 678 107	628 802	1 049 305	1 321 871	-	1 321 871	2 371 176
8 Australie	2 754 677	2 754 755	-	2 201 276	2 202 423	-	-
9 Autriche	1 529 049	1 529 080	-	1 187 748	1 188 326	-	-
10 Barbade	14 421	15 099	-	13 827	13 835	-	-
11 Belgique	1 872 310	1 872 310	-	1 478 119	1 478 890	-	-
12 Belize	1 716	1 716	-	1 383	3 190	-	-
13 Bénin	3 431	3 431	-	2 765	2 768	-	-
14 Bolivie	14 821	3 048	11 773	12 444	-	12 444	24 217
15 Bosnie-Herzégovine	5 764	5 829	-	4 148	4 150	-	-
16 Botswana	19 349	19 350	-	16 593	16 620	-	-
17 Brésil	3 101 239	677 439	2 423 800	2 105 868	-	2 105 868	4 529 668
18 Bulgarie	26 691	26 883	-	23 506	23 518	-	-
19 Burkina Faso	1 098	-	1 098	2 765	-	2 765	3 863
20 Burundi	91	-	-	1 383	-	1 383	1 383
21 Cambodge	3 431	3 431	-	2 765	2 167	598	598
22 Canada	4 671 329	4 719 007	-	3 889 566	3 891 598	-	-
23 Chypre	66 284	66 288	-	53 926	53 955	-	-
24 Colombie	276 014	276 014	-	214 320	224 539	-	-
25 Congo	457	-	457	1 383	-	1 383	1 840
26 Costa Rica	45 285	4 661	40 624	41 481	-	41 481	82 105
27 Croatie	64 707	74 008	-	51 160	51 185	-	-
28 Danemark	1 251 795	1 313 937	-	992 787	1 038 606	-	-
29 Djibouti	1 519	421	1 098	1 383	-	1 383	2 481
30 Dominique	1 716	-	1 716	1 383	-	1 383	3 099
31 Équateur	36 300	34 253	2 047	26 272	-	26 272	28 319
32 Espagne	4 325 364	4 325 364	-	403 752	392 750	11 002	11 002
33 Estonie	19 349	19 536	-	16 593	16 601	-	-
34 Ex-République yougoslave de Macédoine	10 293	10 294	-	8 296	-	8 296	8 296
35 Fidji	6 861	6 861	-	5 531	-	5 531	5 531
36 Finlande	908 171	919 274	-	736 985	737 372	-	-
37 France	10 621 451	10 750 609	-	8 337 750	8 342 101	-	-
38 Gabon	18 528	12 897	5 631	12 444	-	12 444	18 075
39 Gambie	1 716	618	1 098	1 383	-	1 383	2 481
40 Georgie	3 484	-	3 484	4 148	-	4 148	7 632
41 Ghana	7 479	7 479	-	5 531	5 533	-	-
42 Grèce	915 382	1 309 713	-	732 837	185 930	546 907	546 907
43 Guinée	4 441	-	4 441	4 148	-	4 148	8 589
44 Guyana	91	-	91	1 383	-	1 383	1 474
45 Honduras	8 419	811	7 608	6 914	-	6 914	14 522
46 Hongrie	212 597	216 918	-	174 222	174 312	-	-
47 Îles Marshall	1 716	1 415	301	1 383	-	1 383	1 684
48 Irlande	566 283	574 060	-	483 949	484 202	-	-
49 Islande	57 707	57 711	-	47 012	47 037	-	-
50 Italie	8 497 237	7 891 720	605 517	6 754 545	-	6 754 545	7 360 062
51 Jordanie	17 017	17 028	-	15 210	-	-	-
52 Kenya	-	-	-	7 259	-	7 259	7 259
53 Lesotho	1 716	39	1 677	1 383	-	1 383	3 060
54 Lettonie	22 642	22 830	-	20 741	20 752	-	-
55 Libéria	91	-	91	1 383	-	1 383	1 474
56 Liechtenstein	9 195	9 195	-	6 914	6 916	-	-
57 Lituanie	29 596	29 597	-	33 185	-	33 185	33 185
58 Luxembourg	133 943	133 947	-	106 469	106 524	-	-
59 Malawi	2 096	-	2 096	1 383	-	1 383	3 479
60 Mali	3 431	3 234	197	2 765	-	2 765	2 962
61 Malte	21 683	21 255	428	19 358	-	19 358	19 786
62 Maurice	18 870	19 073	-	15 210	15 217	-	-
63 Mongolie	1 716	2 079	-	1 383	-	1 383	-
64 Namibie	10 911	10 911	-	8 296	8 301	-	-
65 Nauru	1 716	618	1 098	1 383	-	1 383	2 481
66 Niger	1 716	-	1 716	1 383	-	1 383	3 099
67 Nigéria	86 211	87 424	-	58 074	177	57 897	57 897
68 Norvège	1 145 351	1 157 391	-	938 861	939 352	-	-
69 Nouvelle-Zélande	391 787	391 806	-	305 579	305 741	-	-
70 Ouganda	9 675	3 701	5 974	8 296	-	8 296	14 270
71 Panama	31 975	31 976	-	26 272	8 494	17 778	17 778
72 Paraguay	23 057	-	23 057	16 593	-	16 593	39 650
73 Pays-Bas	2 930 823	2 984 309	-	2 336 782	2 338 003	-	-
74 Pérou	174 044	3 066	170 978	127 209	-	127 209	298 187
75 Pologne	730 190	743 245	-	637 430	637 762	-	-
76 Portugal	801 952	802 220	-	649 874	650 214	-	-
77 République centrafricaine	1 716	-	1 716	1 383	-	1 383	3 099
78 République de Corée	2 750 756	2 750 756	-	2 483 350	884 404	1 598 946	1 598 946
79 République démocratique du Congo	5 764	2 026	3 738	4 148	-	4 148	7 886
80 République dominicaine	-	-	-	20 165	-	20 165	20 165
81 République-Unie de Tanzanie	8 740	2 155	6 585	8 296	-	8 296	14 881
82 Roumanie	101 850	101 850	-	82 963	83 003	-	-
83 Royaume-Uni	10 152 211	10 262 428	-	8 471 873	8 476 296	-	-
84 Saint-Marin	4 529	4 529	-	1 383	2 130	-	-
85 Saint-Vincent-et-les-Grenadines	1 519	1 219	300	3 484 433	3 486 250	-	300
86 Samoa	1 597	1 597	-	1 383	-	1 383	1 383
87 Sénégal	8 577	8 577	-	4 148	4 150	-	-
88 Serbie-et-Monténégro	33 211	19 226	13 985	6 914	5 316	1 598	15 583
89 Sierra Leone	1 716	619	1 097	26 272	-	26 272	27 369
90 Slovaquie	82 545	82 545	-	1 383	-	1 383	1 383
91 Slovaquie	140 049	140 049	-	70 518	70 552	-	-
92 Suède	1 731 087	1 731 169	-	1 379 946	1 380 667	-	-
93 Suisse	2 100 964	2 101 063	-	1 655 106	1 655 910	-	-
94 Tadjikistan	1 716	593	1 123	1 383	-	1 383	2 506
95 Timor-Leste	1 597	498	1 099	1 383	-	1 383	2 482
96 Trinité-et-Tobago	34 033	34 033	-	30 420	17 207	13 213	13 213
97 Uruguay	102 271	9 778	92 493	66 370	-	66 370	158 863
98 Venezuela	316 518	316 519	-	236 444	3 886	232 558	232 558
99 Zambie	3 037	2 620	417	2 765	-	2 765	3 182
Total	83 965 349	80 523 077	4 496 445	66 891 200	53 786 524	13 174 157	17 670 602

Annexe VI

Financement de la deuxième salle d'audience³

La question de la construction de la deuxième salle d'audience a été soulevée au cours de la troisième session du Comité du budget et des finances, tenue en août 2004. L'État hôte avait clairement indiqué que «si l'Assemblée des États Parties décide que la Cour pénale internationale a besoin d'une deuxième salle d'audience, cela sera à la charge de la Cour».⁴ Dans son rapport au Comité, la Cour demandait l'approbation du projet de construction d'une deuxième salle d'audience, indiquant que «si sa construction pouvait être incorporée dans les travaux de construction en cours, cela permettrait de réduire substantiellement les dépenses».⁵

En conséquence, la Cour a inclus dans le projet de budget pour 2005 une demande d'ouverture de crédit de 1,8 millions d'euros (soit 50 % du coût des travaux, estimé à 3,6 millions d'euros). Le solde des dépenses, qui devait être engagé en 2004, devait être financé au moyen des économies réalisées sur le budget du Greffe étant donné qu'il n'existait pas à l'époque de chapitre distinct pour le Grand programme V – Investissement dans les locaux de la Cour.

En septembre 2004, après que l'Assemblée des États Parties eut approuvé le budget de 2005, la Cour a continué de travailler à la réalisation du projet de construction de la deuxième salle d'audience, compte dûment tenu des économies qui découleraient de la combinaison de ce projet de construction et du projet d'aménagement de la première salle d'audience.

En 2004, la Cour a engagé pour 600 000 euros de dépenses au titre de ce projet. Un montant supplémentaire de 1,8 millions d'euros a été engagé en 2005.

Depuis lors, le coût estimatif du projet a été ramené de 3,6 à 3,2 millions d'euros. En 2005, la Cour a besoin de 800 000 euros pour construire l'ossature de la deuxième salle d'audience. Cependant, elle a épuisé les crédits ouverts au titre du Grand programme V – Investissement dans les locaux de la Cour.

La Cour propose par conséquent de virer le montant requis de 800 000 euros du Grand programme III – Greffe, au Grand programme V – Investissement dans les locaux de la Cour.

Aux termes de l'article 4.8 du Règlement financier,⁶ un tel virement doit être approuvé par l'Assemblée des États Parties. La Cour soumet par conséquent au Comité du budget et des finances, en application dudit article 4.8 du Règlement financier, pour approbation finale par l'Assemblée des États Parties, sa demande d'autorisation de virer 800 000 euros d'ouverture de crédit du Grand programme III – Greffe au Grand programme V – Investissement dans les locaux de la Cour.

³ Note présentée par la Cour au Comité du budget et des finances à propos de sa demande d'autorisation de virer des fonds du Grand programme III au Grand programme V.

⁴ Lettre du Ministère des affaires étrangères en date du 17 juin 2004, paragraphe 3.

⁵ ICC-ASP/3/CBF.2/7, dernier alinéa du paragraphe 5.

⁶ *Documents officiels de l'Assemblée des États Parties au Statut de Rome de la Cour pénale internationale, première session, New York, 3-10 septembre 2002* (Publication des Nations Unies, N° de vente F.03.V.2 et rectificatif), deuxième partie. D.

En résumé:

Il importe de souligner que cette demande, qui a pour but d'obtenir l'autorisation nécessaire pour le virement de cette ouverture de crédit, n'a pas d'incidences financières pour les États Parties. En fait, des économies ont pu être réalisées en menant simultanément la construction des deux salles d'audience.

--- 0 ---