



الدورة العاشرة

نيويورك، ١٢ - ٢١ كانون الأول/ديسمبر ٢٠١١

تقرير المحكمة المحدث بشأن نفقات استبدال التجهيزات*

أولاً - مقدمة

١- في دورتها الثانية عشرة، أقرت لجنة الميزانية والمالية (فيما يلي "اللجنة") بأنه يلزم النظر في التكاليف الكبيرة المحتملة المتعلقة بالمباني الدائمة والتجهيزات، ووفقاً لذلك، دعت المحكمة الجنائية الدولية (فيما يلي "المحكمة") إلى تحليل تأثير هذه التكاليف على الميزانية وتقديم تقرير إلى اللجنة في دورتها الثالثة عشرة^١.

٢- استجابت المحكمة لتوصية اللجنة وحددت التجهيزات المحتمل استبدالها للأعوام ٢٠١١-٢٠١٥ مجمعة في فئتين اثنتين هما المركبات والمعدات^٢. وفي دورتها الثالثة عشرة، رحبت اللجنة بالدراسة التي قامت بها المحكمة تمهيداً لتحديد ضغوط التكاليف المعروفة والمحتملة^٣ وأوصت بأن تواصل المحكمة استيفاء التقرير المتعلق باستبدال التجهيزات وبأن تبيّن فيه المسببات المحتملة الأخرى للتكاليف مثل المحاكمات المتزامنة، وبقاء القضاة المنتهية مدة خدمتهم في مناصبهم، والتكاليف المتصلة بإيجارات المباني المؤقتة والمباني الدائمة^٤. وأوصت اللجنة كذلك بأن تستخدم المحكمة هذه التنبؤات لإعداد الخطط الإدارية والمالية للمشتريات والاستهلاك والنقد^٥.

٣- في دورتها الخامسة عشرة، نظرت اللجنة في تقرير المحكمة المحدث بشأن استبدال التجهيزات ورحبت بتحديد مسببات التكاليف، موصية بالأشياء تشمل الميزانية المقترحة لبرنامج استبدال التجهيزات مبالغ تخص المباني الدائمة وتنفيذ المعايير المحاسبية الدولية للقطاع العام وتمديد مدة خدمة القضاة وإيجارات المباني المؤقتة^٦. وبغية احتواء التكاليف، أوصت اللجنة أيضاً بأن تستكشف المحكمة طرائق بديلة لتمويل تكاليف استبدال تجهيزاتها، مثل خدمات التأجير مع شرط البيع. وكانت المحكمة ملزمة

* صدر سابقاً بوصفه الوثيقة CBF/16/5.

^١ الوثائق الرسمية لجمعية الدول الأطراف في نظام روما الأساسي للمحكمة الجنائية الدولية، الدورة الثانية، لاهاي، ١٨-٢٦ تشرين الثاني/نوفمبر ٢٠٠٩ (ICC-ASP/8/20) المجلد الثاني، الجزء باء.١، الفقرة ٣٠.

^٢ ICC-ASP/8/27.

^٣ المرجع نفسه، المجلد الثاني، الجزء باء.٢، الفقرة ٤٩.

^٤ المرجع نفسه، الفقرة ٥٢.

^٥ المرجع نفسه، الفقرة ٥٣.

^٦ الوثائق الرسمية... الدورة التاسعة... ٢٠١٠ (ICC-ASP/9/20)، المجلد الثاني، الجزء باء.٢، الفقرة ٦٢.

بتمديد استراتيجيتها في الاستبدال على فترة زمنية أطول و طلبت اللجنة من المحكمة أن تقدم تقريراً محدثاً في دورتها المقبلة^٧.

٤- يقيّم التقرير الحالي تقدم المحكمة في استكشاف طرائق بديلة لتمويل تكاليف استبدال تجهيزاتها وتقدم خطة مراجعة للاستبدال والمشتريات.

ثانياً- تقييم الطرائق البديلة للتمويل

٥- يستكشف هذا الجزء من التقرير إمكانية تخفيض النفقات عن طريق استبدال تكاليف شراء المركبات سابقاً وتكاليف الصيانة الدائمة بتكاليف الاستئجار أو خدمات التأجير مع شرط البيع.

ألف- استئجار المركبات بدل شرائها (المكاتب الميدانية)

٦- أجرت المحكمة عملية للمقارنة بين تكاليف شراء واستئجار مركبة بجمهورية الكونغو الديمقراطية وتشاد^٨. وتتطلب الحاجيات للمركبات بهذه المواقع استخداماً يومياً، بمعنى أن الاستئجار سيستوجب أساساً تغطية ٣٦٥ يوماً في السنة.

٧- بناء على الفواتير الشكلية^٩ لخدمات استئجار المركبات للمكتب الميداني بكينشاسا للعام ٢٠١٠، يبين الجدول التالي أسعار الاستئجار التقديرية للعمليات بجمهورية الكونغو الديمقراطية:

الجدول ١: الأسعار اليومية و الشهرية لاستئجار المركبات في جمهورية الكونغو الديمقراطية

السعر اليومي	السعر الشهري
٨٥,٠٠ دولاراً أمريكياً في اليوم للمركبة العادية	١.٩٥٠,٠٠ دولاراً أمريكياً في الشهر للمركبة العادية
١٤٥,٠٠ دولاراً أمريكياً في اليوم للمركبة ذات الدفع الرباعي	٣.٥٢٠,٠٠ دولاراً أمريكياً في الشهر للمركبة ذات الدفع الرباعي

٨- بما أن فرص تخفيض الحاجيات في استخدام المركبات قليلة أو منعدمة، فإن السعر الشهري المبين أعلاه يشكل الخيار الأكثر فعالية من حيث الكلفة. وهكذا تكون التكلفة السنوية ٢٣.٤٠٠,٠٠ دولاراً أمريكياً للمركبة العادية و ٤٢.٢٤٠,٠٠ دولاراً أمريكياً للمركبة ذات الدفع الرباعي.

٩- والبديل عن الاستئجار المستمر للمركبات في جمهورية الكونغو الديمقراطية و تشاد هو شراء مركبة للاستخدام الدائم. ولا تشمل التكاليف المرتبطة بهذا النوع من المشتريات كلفة الشراء الأولية فحسب، بل تكاليف مستمرة للصيانة والتأمين^{١٠}.

^٧ المرجع نفسه، الفقرة ٦٣.

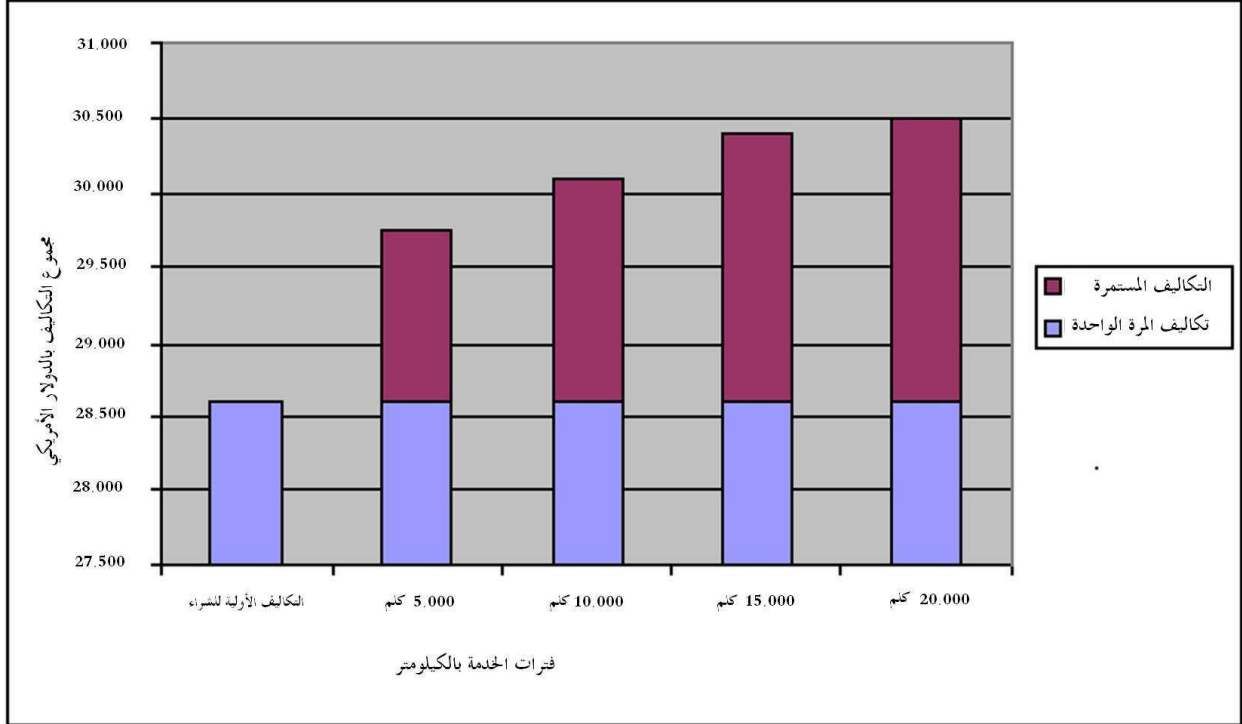
^٨ لم تشمل هذه الدراسة مصاريف الوقود لأنها غير ذات صلة بالمقارنة الجارية، إذ أنها لا تتغير سواء كانت المركبة مستأجرة أو مشتراة.

^٩ لاحظ أن جميع التقديرات أعطيت في الأصل بالدولار الأمريكي.

^{١٠} انظر الحاشية ٨ أعلاه.

١٠- تقارب كلفة شراء مركبة نموذجية ذات الدفع الرباعي ٣٠.٠٠٠ دولار أمريكي. وتشمل التكاليف المستمرة الأخرى تكاليف الخدمة وتكاليف الصيانة وقطع الغيار، التي تم تقديرها على أساس الخدمة كل ٥.٠٠٠ كلم من استخدام المركبة كما يلي:

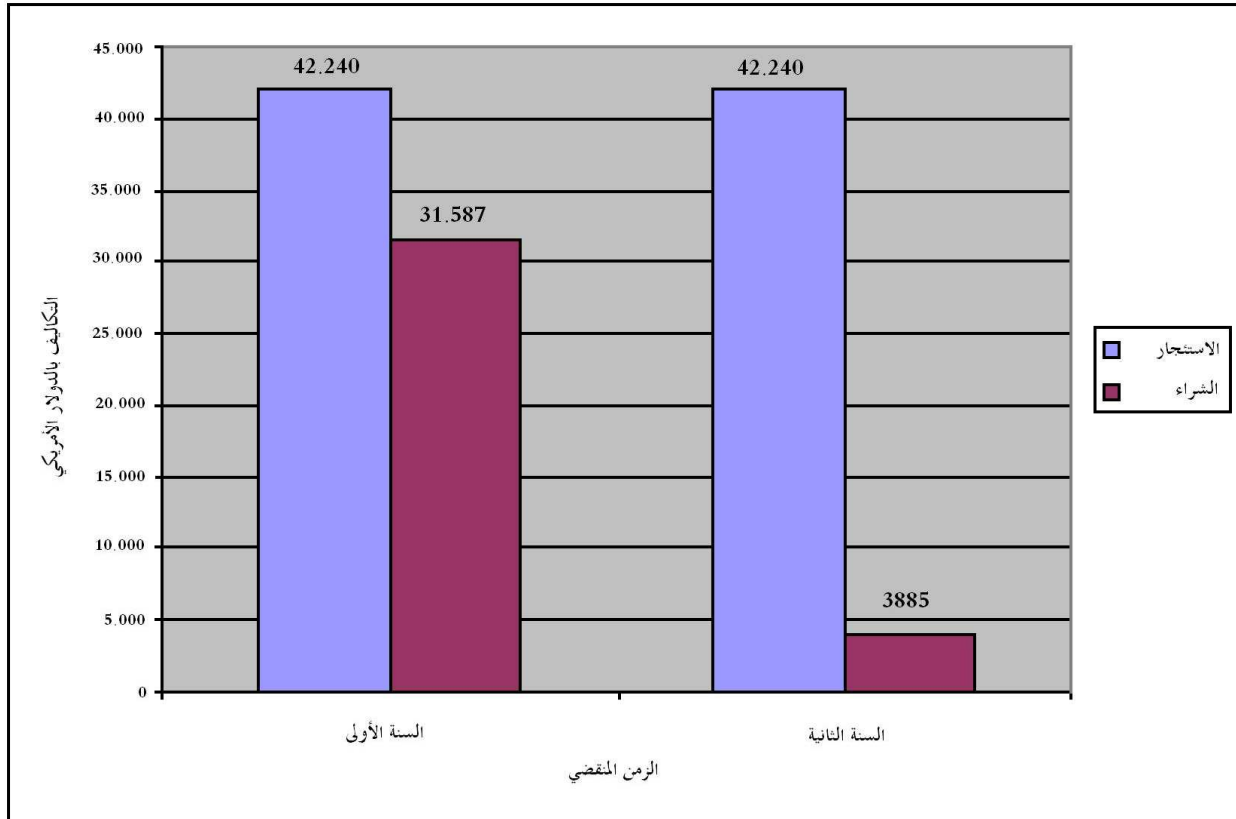
الرسم البياني ١: تكاليف المرة الواحدة والتكاليف المستمرة المرتبطة بشراء المركبات



١١- قُدِّرَت تكاليف الاستئجار المقدَّمة في هذا التقرير على أساس سنوي بينما قُدِّرَت التكاليف المرتبطة بشراء مركبة جديدة باعتبار فترات الخدمة. وبناء على أرقام استخدام المركبات لعام ٢٠٠٩، فإن المعدل السنوي الإجمالي لاستخدام كل مركبة يقارب ١٢.٢٠٠ كيلومتر. وعليه، ولأغراض المقارنة، فإن النفقات السنوية المتعلقة بمركبة تم شراؤها ستوضع على أساس التكاليف المرتبطة بفترات خدمة من ١٠.٠٠٠ كلم. علاوة على هذا، وُضِعَت تقديرات شراء المركبات على أساس شاحنة من طراز تويوتا هايلاكس ذات الدفع الرباعي، وبذلك فإن تقديرات الاستئجار المماثلة تتعلق باستئجار مركبة ذات الدفع الرباعي. في هذا الحال، تبين الفاتورة الشكلية تكاليف استئجار مركبة من طراز جيب سوزوكي غران فيتارا، وهي مركبة مماثلة لها نفس تكاليف شراء شاحنة تويوتا هايلاكس. وسُتستخدم هنا تقديرات الاستئجار السنوية على أساس الأسعار الشهرية، إذ أنها تمثل خيار الاستئجار الأكثر فعالية من حيث الكلفة، ما دامت هناك حاجة لاستخدام المركبات بانتظام كل شهر.

١٢- ابتداءً بالتكاليف المفردة لكل سنة من استخدام المركبات، يبدو أن شراء المركبات خيار أكثر فعالية من حيث الكلفة^{١١}.

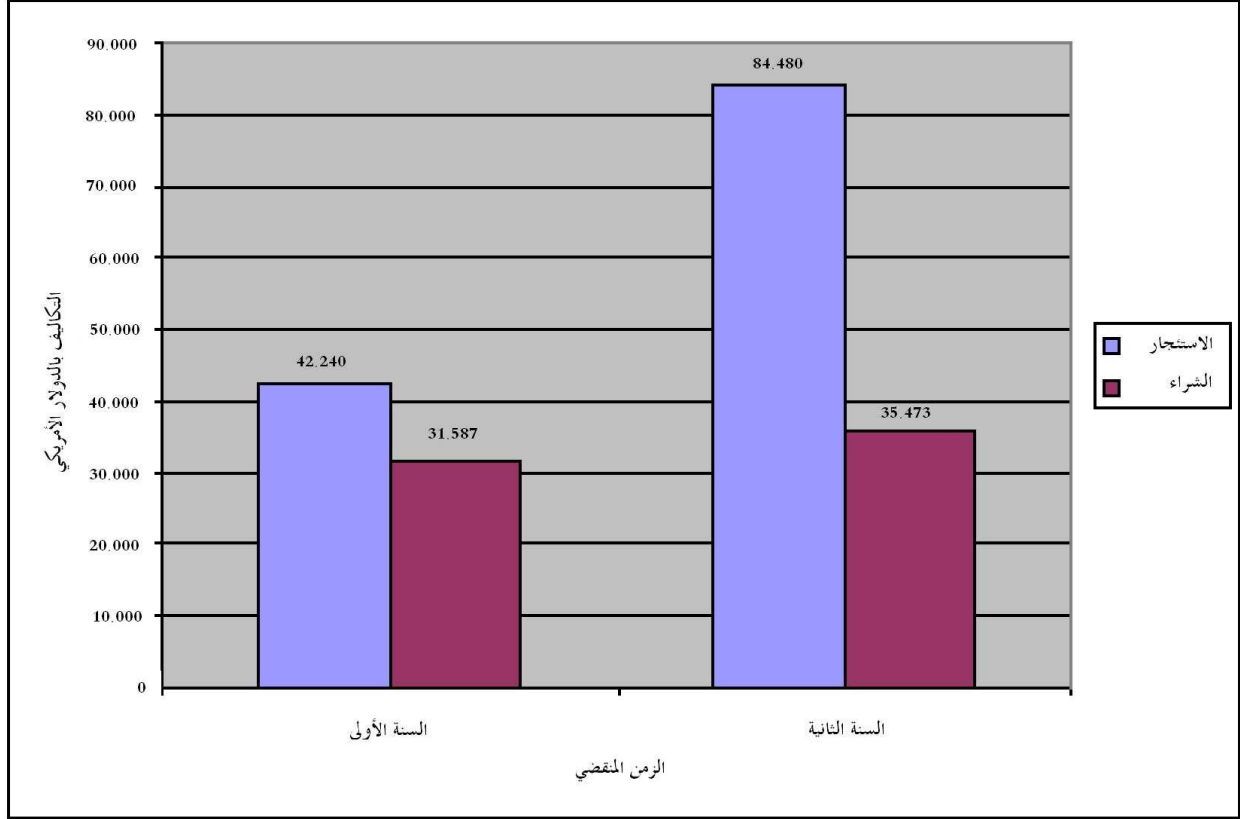
الرسم البياني ٢: تكاليف مركبة واحدة كل سنة:



^{١١} تعني عبارة "التكاليف المفردة" هنا تكاليف الاستئجار كل سنة بغض النظر عن تكاليف السنة السابقة مقارنة مع تكاليف الشراء وما يتلوه من صيانة، حيث أن التكاليف الأولية للشراء نفقة وحيدة لا صلة لها بالتكاليف السنوية التالية.

١٣- عند النظر إلى التكاليف التراكمية على مدى سنتين، يتضح جلياً أن شراء مركبة ذات الدفع الرباعي أكثر اقتصاداً من استئجار مركبة ماثلة، كما يلاحظ في الرسم البياني ٣.

الرسم البياني ٣: التكاليف التراكمية لمركبة واحدة على مدى سنتين:



باء- استئجار المركبات مع شرط البيع بدل شرائها (المقر)

١٤- أخذت المحكمة أمثلة من عقود استئجار المركبات مع شرط البيع المقدمة خلال عمليات المشتريات السابقة واستخرجت منها المبالغ لتبين التكاليف السنوية للاستئجار مع شرط البيع لمركبة واحدة على مدى ثمان سنوات. وهذه عقود تأجير تمويلية تكون بموجبها المحكمة هي المالك المسجل للمركبات، التي تكون وفقاً لذلك معفاة من الرسوم.

١٥- ترتفع تكاليف الاستئجار مع شرط البيع من الشركات التي تحتفظ بملكية المركبات لأن هذه الشركات لن تكون معفاة من الرسوم عن السلع الكمالية^{١٢}، التي تقارب ٤٠ بالمائة من السعر المعلن بقائمة الأسعار لكل مركبة على حدة. ويلزم أن تُحتسب هذه التكلفة على الزبون، وهو المحكمة في هذه الحالة.

١٦- هناك عامل سلبي آخر يجب وضعه في الحسبان بخصوص المركبات المؤجرة والمستأجرة مع شرط البيع على حد سواء، وهو أنها لن تحمل ألواح السلك الدبلوماسي وبذلك لن تتمتع بأي شكل من الحصانة أو الحماية.

^{١٢} تطبق الحكومة الهولندية نوعين من الرسوم على المركبات، أولها الرسوم العادية على المبيعات وثانيتها رسوم على البضائع الكمالية تسمى BMP وترجمتها التقريبية "الضريبة على المركبات الخاصة للركاب والدراجات النارية". وهذه الضريبة على الكماليات تحسب على أساس القيمة الصافية للمركبة، ثم يُطبَّق تعويض مالي (قد يكون إيجابياً أو سلبياً) على أساس كمية ثاني أكسيد الكربون المنبعث من المركبة.

١٧- في المقر، تعتزم المحكمة أن تشتري ما بين مركبة واحدة وثلاث مركبات في السنة على مدى فترة من ثمان سنوات، وهو معدل المدة الزمنية التي تتوقع المحكمة أنها ستتمكن خلالها من الاحتفاظ بالمركبات بطريقة اقتصادية في ظروف المقر.

١٨- يعود الاستئجار مع شرط الشراء بمنافع قصيرة الأمد، فكما يلاحظ في الجدول ٢، فإن تكاليف استئجار المركبات الأولى أقل بكثير من التكاليف الفورية لشراء المركبات الجديدة^{١٣}، حيث شهدت السنوات الثلاث الأولى توفيرات تقارب ٧٢.٠٠٠ يورو و ٥٤.٠٠٠ يورو و ١٣.٠٠٠ يورو على التوالي. وهذا راجع إلى أن المحكمة كانت تملك مركبات ما زالت قابلة للصيانة في تلك السنوات، غير أنه عند الوصول إلى السنة الخامسة، يسبب الاستئجار تكاليف إضافية ويتواصل هذا إلى نهاية دورتنا الممتدة على ثمان سنوات. ويبلغ مجموع التكاليف المقدرة للشراء والاستئجار على مدى مجموع الفترة ٤٢٩.٠٠٠ يورو و ٥٠٩.٠٠٠ يورو على التوالي، وهو فرق يقارب ٨٠.٠٠٠ يورو أو ١٠.٠٠٠ يورو في السنة لاستئجار المركبات.

١٩- غير أن التكاليف الإضافية للاستئجار على مدى فترة ١٦ سنة ترتفع إلى ١٨٩.٠٠٠ يورو، أي بمعدل ١٢.٠٠٠ يورو للسنة.

الجدول ٢: التكاليف المقارنة لاستئجار وشراء المركبات على امتداد فترة من ستة عشرة سنة

السنة	٢٠١١	٢٠١٢	٢٠١٣	٢٠١٤	٢٠١٥	٢٠١٦	٢٠١٧	٢٠١٨	٢٠١٩	٢٠٢٠	٢٠٢١	٢٠٢٢	٢٠٢٣	٢٠٢٤	٢٠٢٥	٢٠٢٦	المجموع
الاستئجار ١	٩.٩٩٢	٩.٩٩٢	٩.٩٩٢	٩.٩٩٢	٩.٩٩٢	٩.٩٩٢	٩.٩٩٢	٩.٩٩٢	٩.٩٩٢	٩.٩٩٢	٩.٩٩٢	٩.٩٩٢	٩.٩٩٢	٩.٩٩٢	٩.٩٩٢	٩.٩٩٢	
الاستئجار ٢	٧.٩٩٤	٧.٩٩٤	٧.٩٩٤	٧.٩٩٤	٧.٩٩٤	٧.٩٩٤	٧.٩٩٤	٧.٩٩٤	٧.٩٩٤	٧.٩٩٤	٧.٩٩٤	٧.٩٩٤	٧.٩٩٤	٧.٩٩٤	٧.٩٩٤	٧.٩٩٤	
الاستئجار ٣	٩.١٩٣	٩.١٩٣	٩.١٩٣	٩.١٩٣	٩.١٩٣	٩.١٩٣	٩.١٩٣	٩.١٩٣	٩.١٩٣	٩.١٩٣	٩.١٩٣	٩.١٩٣	٩.١٩٣	٩.١٩٣	٩.١٩٣	٩.١٩٣	
الاستئجار ٤	٨.٧٩٣	٨.٧٩٣	٨.٧٩٣	٨.٧٩٣	٨.٧٩٣	٨.٧٩٣	٨.٧٩٣	٨.٧٩٣	٨.٧٩٣	٨.٧٩٣	٨.٧٩٣	٨.٧٩٣	٨.٧٩٣	٨.٧٩٣	٨.٧٩٣	٨.٧٩٣	
الاستئجار ٥	٨.٣٩٣	٨.٣٩٣	٨.٣٩٣	٨.٣٩٣	٨.٣٩٣	٨.٣٩٣	٨.٣٩٣	٨.٣٩٣	٨.٣٩٣	٨.٣٩٣	٨.٣٩٣	٨.٣٩٣	٨.٣٩٣	٨.٣٩٣	٨.٣٩٣	٨.٣٩٣	
الاستئجار ٦	٨.١٩٤	٨.١٩٤	٨.١٩٤	٨.١٩٤	٨.١٩٤	٨.١٩٤	٨.١٩٤	٨.١٩٤	٨.١٩٤	٨.١٩٤	٨.١٩٤	٨.١٩٤	٨.١٩٤	٨.١٩٤	٨.١٩٤	٨.١٩٤	
الاستئجار ٧	٧.٣٩٤	٧.٣٩٤	٧.٣٩٤	٧.٣٩٤	٧.٣٩٤	٧.٣٩٤	٧.٣٩٤	٧.٣٩٤	٧.٣٩٤	٧.٣٩٤	٧.٣٩٤	٧.٣٩٤	٧.٣٩٤	٧.٣٩٤	٧.٣٩٤	٧.٣٩٤	
الاستئجار ٨	٤.٧٩٦	٤.٧٩٦	٤.٧٩٦	٤.٧٩٦	٤.٧٩٦	٤.٧٩٦	٤.٧٩٦	٤.٧٩٦	٤.٧٩٦	٤.٧٩٦	٤.٧٩٦	٤.٧٩٦	٤.٧٩٦	٤.٧٩٦	٤.٧٩٦	٤.٧٩٦	
الاستئجار ٩	٣.٧٩٧	٣.٧٩٧	٣.٧٩٧	٣.٧٩٧	٣.٧٩٧	٣.٧٩٧	٣.٧٩٧	٣.٧٩٧	٣.٧٩٧	٣.٧٩٧	٣.٧٩٧	٣.٧٩٧	٣.٧٩٧	٣.٧٩٧	٣.٧٩٧	٣.٧٩٧	
الاستئجار ١٠	٩.٣٩٤	٩.٣٩٤	٩.٣٩٤	٩.٣٩٤	٩.٣٩٤	٩.٣٩٤	٩.٣٩٤	٩.٣٩٤	٩.٣٩٤	٩.٣٩٤	٩.٣٩٤	٩.٣٩٤	٩.٣٩٤	٩.٣٩٤	٩.٣٩٤	٩.٣٩٤	
الاستئجار ١١	٣.٧٩٧	٣.٧٩٧	٣.٧٩٧	٣.٧٩٧	٣.٧٩٧	٣.٧٩٧	٣.٧٩٧	٣.٧٩٧	٣.٧٩٧	٣.٧٩٧	٣.٧٩٧	٣.٧٩٧	٣.٧٩٧	٣.٧٩٧	٣.٧٩٧	٣.٧٩٧	
الاستئجار ١٢	٥.٩٩٥	٥.٩٩٥	٥.٩٩٥	٥.٩٩٥	٥.٩٩٥	٥.٩٩٥	٥.٩٩٥	٥.٩٩٥	٥.٩٩٥	٥.٩٩٥	٥.٩٩٥	٥.٩٩٥	٥.٩٩٥	٥.٩٩٥	٥.٩٩٥	٥.٩٩٥	
الاستئجار	١٧.٩٨٦	٣٥.٩٧٢	٥٢.٥٥٩	٦٨.٥٤٧	٨٤.٥٣٥	١٠٠.٥٢٣	١١٦.٥١١	١٣٢.٤٩٩	١٤٨.٤٨٧	١٦٤.٤٧٥	١٨٠.٤٦٣	١٩٦.٤٥١	٢١٢.٤٣٩	٢٢٨.٤٢٧	٢٤٤.٤١٥	٢٦٠.٤٠٣	١.٠٤٦.٥٥٤
الشراء	٩.٠٠٠	٩.٠٠٠	٩.٠٠٠	٩.٠٠٠	٩.٠٠٠	٩.٠٠٠	٩.٠٠٠	٩.٠٠٠	٩.٠٠٠	٩.٠٠٠	٩.٠٠٠	٩.٠٠٠	٩.٠٠٠	٩.٠٠٠	٩.٠٠٠	٩.٠٠٠	٨٥٨.٠٠٠
الشراء ١	٥.٠٠٠	٥.٠٠٠	٥.٠٠٠	٥.٠٠٠	٥.٠٠٠	٥.٠٠٠	٥.٠٠٠	٥.٠٠٠	٥.٠٠٠	٥.٠٠٠	٥.٠٠٠	٥.٠٠٠	٥.٠٠٠	٥.٠٠٠	٥.٠٠٠	٥.٠٠٠	
الشراء ٢	٤.٠٠٠	٤.٠٠٠	٤.٠٠٠	٤.٠٠٠	٤.٠٠٠	٤.٠٠٠	٤.٠٠٠	٤.٠٠٠	٤.٠٠٠	٤.٠٠٠	٤.٠٠٠	٤.٠٠٠	٤.٠٠٠	٤.٠٠٠	٤.٠٠٠	٤.٠٠٠	
الشراء ٣	٤.٦٠٠	٤.٦٠٠	٤.٦٠٠	٤.٦٠٠	٤.٦٠٠	٤.٦٠٠	٤.٦٠٠	٤.٦٠٠	٤.٦٠٠	٤.٦٠٠	٤.٦٠٠	٤.٦٠٠	٤.٦٠٠	٤.٦٠٠	٤.٦٠٠	٤.٦٠٠	
الشراء ٤	٤.٤٠٠	٤.٤٠٠	٤.٤٠٠	٤.٤٠٠	٤.٤٠٠	٤.٤٠٠	٤.٤٠٠	٤.٤٠٠	٤.٤٠٠	٤.٤٠٠	٤.٤٠٠	٤.٤٠٠	٤.٤٠٠	٤.٤٠٠	٤.٤٠٠	٤.٤٠٠	
الشراء ٥	٤.٢٠٠	٤.٢٠٠	٤.٢٠٠	٤.٢٠٠	٤.٢٠٠	٤.٢٠٠	٤.٢٠٠	٤.٢٠٠	٤.٢٠٠	٤.٢٠٠	٤.٢٠٠	٤.٢٠٠	٤.٢٠٠	٤.٢٠٠	٤.٢٠٠	٤.٢٠٠	
الشراء ٦	٤.١٠٠	٤.١٠٠	٤.١٠٠	٤.١٠٠	٤.١٠٠	٤.١٠٠	٤.١٠٠	٤.١٠٠	٤.١٠٠	٤.١٠٠	٤.١٠٠	٤.١٠٠	٤.١٠٠	٤.١٠٠	٤.١٠٠	٤.١٠٠	
الشراء ٧	٣.٧٠٠	٣.٧٠٠	٣.٧٠٠	٣.٧٠٠	٣.٧٠٠	٣.٧٠٠	٣.٧٠٠	٣.٧٠٠	٣.٧٠٠	٣.٧٠٠	٣.٧٠٠	٣.٧٠٠	٣.٧٠٠	٣.٧٠٠	٣.٧٠٠	٣.٧٠٠	
الشراء ٨	٣.٤٠٠	٣.٤٠٠	٣.٤٠٠	٣.٤٠٠	٣.٤٠٠	٣.٤٠٠	٣.٤٠٠	٣.٤٠٠	٣.٤٠٠	٣.٤٠٠	٣.٤٠٠	٣.٤٠٠	٣.٤٠٠	٣.٤٠٠	٣.٤٠٠	٣.٤٠٠	
الشراء ٩	٣.٠٠٠	٣.٠٠٠	٣.٠٠٠	٣.٠٠٠	٣.٠٠٠	٣.٠٠٠	٣.٠٠٠	٣.٠٠٠	٣.٠٠٠	٣.٠٠٠	٣.٠٠٠	٣.٠٠٠	٣.٠٠٠	٣.٠٠٠	٣.٠٠٠	٣.٠٠٠	
الشراء ١٠	٣.٧٠٠	٣.٧٠٠	٣.٧٠٠	٣.٧٠٠	٣.٧٠٠	٣.٧٠٠	٣.٧٠٠	٣.٧٠٠	٣.٧٠٠	٣.٧٠٠	٣.٧٠٠	٣.٧٠٠	٣.٧٠٠	٣.٧٠٠	٣.٧٠٠	٣.٧٠٠	
الشراء ١١	٣.٠٠٠	٣.٠٠٠	٣.٠٠٠	٣.٠٠٠	٣.٠٠٠	٣.٠٠٠	٣.٠٠٠	٣.٠٠٠	٣.٠٠٠	٣.٠٠٠	٣.٠٠٠	٣.٠٠٠	٣.٠٠٠	٣.٠٠٠	٣.٠٠٠	٣.٠٠٠	
الشراء ١٢	٣.٠٠٠	٣.٠٠٠	٣.٠٠٠	٣.٠٠٠	٣.٠٠٠	٣.٠٠٠	٣.٠٠٠	٣.٠٠٠	٣.٠٠٠	٣.٠٠٠	٣.٠٠٠	٣.٠٠٠	٣.٠٠٠	٣.٠٠٠	٣.٠٠٠	٣.٠٠٠	

^{١٣} استنتت العملية التي أجرتها المحكمة احتساب الصيانة بغية مقارنة المشاهجات.

٢٠- إضافة إلى ذلك، إذا اقتضى الحال الاستغناء عن إحدى المركبات المستأجرة، فقد يؤدي ذلك إلى غرامات مالية.

جيم- استئجار وشراء الآلات

٢١- بخصوص آلات الفحص بالأشعة، قارنت المحكمة بين إمكانيتين: شراء معدات جديدة تشمل الصيانة السنوية واستئجار نفس المعدات. وبما أن العمر الافتراضي المتوقع لمثل هذه المعدات هو عشر سنوات، وهو ما يبرر ضرورة استبدال الموجودات منها في العامين ٢٠١٣ و ٢٠١٤، فإن شراء معدات جديدة وصيانتها أكثر جدوى من استئجارها. وتحدث نقطة الانكسار في السنة الخامسة.

ثالثا- الاستبدال والمشتريات

٢٢- جُمعت استبدالات ومشتريات التجهيزات في فئتين: المركبات و المعدات، وتشمل كِلا الفئتين أصولا متواجدة بالمقر والمكاتب الميدانية.

ألف- المركبات

٢٣- بما أن القرارات المتعلقة بالتجهيزات تخضع في أغلب الأحيان لتوفر التمويل، فقد دأبت المحكمة على تخفيض النفقات بتمديد فترات استبدال المركبات، رغم أن الأصول تُستبدل مثالياً على فترات من خمس سنوات. وهذا هو المعيار الجاري به العمل لدى وكالات النظام الموحد للأمم المتحدة، بالنظر على وجه الخصوص إلى وعورة التضاريس وقسوة الظروف في الميدان الذي تُستخدم فيه الأصول المذكورة.

٢٤- نظرا للبيئة التشغيلية المتغيرة باستمرار التي تعمل فيها المحكمة، أُخذت سلسلة من العوامل في الاعتبار من أجل تمديد فترات الاستبدال. وتشمل هذه العوامل الإغلاق المبرمج للمكتب الميداني في أبيشي وانخفاض الاستخدام التشغيلي والانتقالات المحتملة الذئب سيتلوانه، إضافة إلى الانخفاض المحتمل في العمليات المستقرة بكامبالا مع الانتقالات الإضافية المحتملة إلى كينيا. وقد سبق أن جرت بعض الانتقالات وأعيد نشر مركبتين من كينشاسا إلى بونيا.

٢٥- أُجريت مراجعة دقيقة لخطّة استبدال المركبات في المقر والميدان أسفرت عن تمديد عمرها الافتراضي وبالتالي عن انخفاض هام في حاجيات التجهيزات لعام ٢٠١٢ من ١.٤٩٤.٩٦٤ يورو إلى ٤٨٠.٨٥٢ يورو، ومن ٣٠٥.٢١١ يورو إلى ٢٠٨.٦٢٩ يورو لعام ٢٠١٣.

٢٦- يبين الجدول ٣ خطة مُعدلة لاستبدال وشراء المركبات للمكاتب الميدانية و المقر لسنوات ٢٠١١-٢٠١٥.

الجدول ٣: استبدال التجهيزات - المركبات

السنة المتوقعة للاستبدال أو الشراء												
٢٠١٥		٢٠١٤		٢٠١٣		٢٠١٢		٢٠١١		سنة الشراء	الكمية	البند
الخطة المعدلة للشراء أو الاستبدال كما قُدمت إلى اللجنة في الدورة الخامسة عشرة	الخطة المعدلة للشراء أو الاستبدال كما قُدمت إلى اللجنة في الدورة الخامسة عشرة	الخطة المعدلة للشراء أو الاستبدال كما قُدمت إلى اللجنة في الدورة الخامسة عشرة	الخطة المعدلة للشراء أو الاستبدال كما قُدمت إلى اللجنة في الدورة الخامسة عشرة	الخطة المعدلة للشراء أو الاستبدال كما قُدمت إلى اللجنة في الدورة الخامسة عشرة	الخطة المعدلة للشراء أو الاستبدال كما قُدمت إلى اللجنة في الدورة الخامسة عشرة	الخطة المعدلة للشراء أو الاستبدال كما قُدمت إلى اللجنة في الدورة الخامسة عشرة	الخطة المعدلة للشراء أو الاستبدال كما قُدمت إلى اللجنة في الدورة الخامسة عشرة	الخطة المعدلة للشراء أو الاستبدال كما قُدمت إلى اللجنة في الدورة الخامسة عشرة	الخطة المعدلة للشراء أو الاستبدال كما قُدمت إلى اللجنة في الدورة الخامسة عشرة			
المكاتب الميدانية												
		١٨٢.٦٢١	.				٥٠.٢٨٥			٢٠٠٥	٣	مركبة، تويوتا لنديروزز - اندحامينا
٢٣.٨٢٤	.	.	٢٥.٠٠٠							٢٠٠٩	١	مركبة، تويوتا كورولا - اندحامينا
		١٩٠.٣٠٣	.				٢٨٦.٠٧١			٢٠٠٥	٣	مركبة، تويوتا لنديروزز - أيشي
			٢٣٨.٥٨٢	.			٢١٦.٠٨٩			٢٠٠٤	٢	مركبة، تويوتا لنديروزز - بونيا
		٧٥.٧٩٧	.				٣٤.١٨٢	.	٣٤.١٨٢	٢٠٠٤	٢	مركبة، نيسان باترول - بونيا
١٢٨.٠٥٤	.	.	١٢١.٢٤٩				٢١٦.٠٨٩			٢٠٠٨	٢	مركبة، نيسان باترول - بونيا (نُقلت من كينشاسا)
				٤٩.٩٠٩	.	٩٦.٤٤٣	١٥٠.٠٠٠	٤٦.٥٩١	٥٠.٠٠٠	٢٠٠٤	٤	مركبة نيسان (٣ تيرانو، ١ باترول) - كينشاسا ^٤
						٢٢٣.٦٥٢	٢١٦.٠٨٩			٢٠٠٤	٢	مركبة، تويوتا لنديروزز - كينشاسا ^٥
			٧٥.٧٢٠	.			٧٣.١٥٩			٢٠٠٦	٢	مركبة، نيسان باترول - كينشاسا ^٦
٢٦٣.٥٩١	.		.	٢٥.٢١١						٢٠٠٧	٥	مركبة، تويوتا لنديروزز - بانغي
٤٩.٤٩٢	.	.	٥٠.٠٠٠							٢٠٠٩	٢	مركبة، تويوتا (١ ميني باص هاي أيس، ١ أفانزا) - بانغي
						٧٠.٧٥٧	١٠٠.٠٠٠	٤٦.٥٩١	٥٠.٠٠٠	٢٠٠٤	٣	مركبة، نيسان (١ تيرانو، ٢ باترول) - كينشاسا
٢٨.٦٦٣	.	.	٣٥.٠٠٠							٢٠٠٩	١	مركبة، تويوتا ميني باص هاي أيس - كينشاسا
		.	١٢١.٢٤٩							٢٠١٠	٢	مركبة، نيسان باترول - كينشاسا
المقر												
							٤٥.٠٠٠	٥٠.٠٠٠	.	٢٠٠٣	١	مركبة، BMW

^٤ اتبعا للمتطلبات التشغيلية المتغيرة باستمرار، هناك احتمال كبير أنه ابتداء من ٢٠١٢ فما بعد، قد تنقل بعض المركبات الموجودة في كامبالا لدعم العمليات في كينيا ومواقع أخرى سيتم تحديدها.

^٥ المرجع نفسه.

^٦ المرجع نفسه.

السنة المتوقعة للاستبدال أو الشراء										الكمية	البند
٢٠١٥		٢٠١٤		٢٠١٣		٢٠١٢		٢٠١١			
الخطة المعدلة للشراء أو الاستبدال كما قُدمت إلى اللجنة في الدورة الخامسة عشرة الجديدة	الخطة المعدلة للشراء أو الاستبدال كما قُدمت إلى اللجنة في الدورة الخامسة عشرة الجديدة	الخطة المعدلة للشراء أو الاستبدال كما قُدمت إلى اللجنة في الدورة الخامسة عشرة الجديدة	الخطة المعدلة للشراء أو الاستبدال كما قُدمت إلى اللجنة في الدورة الخامسة عشرة الجديدة	الخطة المعدلة للشراء أو الاستبدال كما قُدمت إلى اللجنة في الدورة الخامسة عشرة الجديدة	الخطة المعدلة للشراء أو الاستبدال كما قُدمت إلى اللجنة في الدورة الخامسة عشرة الجديدة	الخطة المعدلة للشراء أو الاستبدال كما قُدمت إلى اللجنة في الدورة الخامسة عشرة الجديدة	الخطة المعدلة للشراء أو الاستبدال كما قُدمت إلى اللجنة في الدورة الخامسة عشرة الجديدة	الخطة المعدلة للشراء أو الاستبدال كما قُدمت إلى اللجنة في الدورة الخامسة عشرة الجديدة	الخطة المعدلة للشراء أو الاستبدال كما قُدمت إلى اللجنة في الدورة الخامسة عشرة الجديدة	سنة الشراء	
											٥٣٠٠٠ (للركاب)
		٣٧.٠٠٠	٣٧.٠٠٠							٢٠٠٩	١ مركبة، مرسيدس بي٤ فيانو (للركاب)
						٤٦.٠٠٠	٤٥.٠٠٠			٢٠٠٣	١ مركبة، BMW ٥٣٠i (للركاب)
								٤٤.٠٠٠	٠	٢٠٠٤	١ حافلة صغيرة، رينو إسباس (للركاب)
						٤٤.٠٠٠	٠			٢٠٠٤	١ حافلة صغيرة، رينو إسباس (للركاب)
٣٧.٠٠٠	٠	٠	٣٧.٠٠٠							٢٠٠٩	١ مركبة، BMW ٥٢٠D (للركاب)
				٤٢.٠٠٠	٣٦.٠٠٠					٢٠٠٨	١ كرايسلر فوياجر ٧ (للركاب)
١٩.٠٠٠	٠	٠	١٩.٠٠٠							٢٠٠٥	١ حافلة صغيرة، رينو مودس (للركاب)
				٤١.٠٠٠	٠	٠	٣٩.٠٠٠			٢٠٠٤	١ حافلة صغيرة، رينو ترافيك ٨ (للركاب)
٣٠.٠٠٠	٠	٠	٣١.٥٠٠							٢٠٠٤	١ حافلة صغيرة، رونو ترافيك ٩ (للركاب)
		٢٤.٠٠٠	٠				٢٤.٠٠٠			٢٠٠٤	١ شاحنة صغيرة، رينو ترافيك (للصناع)
		١٩.٠٠٠	٠	٠	١٩.٠٠٠					٢٠٠٤	١ حافلة صغيرة، رينو كانغو (للركاب)
٥٧٩.٦٢٤	٠	٧٦٨.٣٠٣	٣٥٥.٧٤٩	٢٠٨.٦٢	٣٠٥.٢١	٤٨٠.٨٥٢	١.٤٩٤.٩٦	١٨٧.١٨	١٣٤.١٨		٢ الجموع باليورو

باء- المعدات

٢٧- تشمل هذه الفئة أساسا معدات تكنولوجيا المعلومات والاتصالات والوسائل السمعية البصرية وآلات الفحص بالأشعة وأنظمة الأمن.

٢٨- بعد التقييم التقني المدقق، تم تمديد العمر الافتراضي لمعدات في-سات (محطة طرفية، محمولة على مقطورة) في المكاتب الميدانية من ٢٠١٢ إلى ٢٠١٥، ومن المقرر تنقيح معدات في-سات الموجودة حاليا في أبيشي عند إغلاق المكتب الميداني في أجل لا يتعدى ٣٠ حزيران/يونيو ٢٠١١.

٢٩- تم النظر في عامل آخر و هو انتقال المحكمة المخطط له/المتوقع إلى مباني جديدة في ٢٠١٥. فنظرا لخاصيات المباني الجديدة، من المؤكد أنه سيلزم شراء آلات جديدة للفحص بالأشعة السينية للاستجابة للحاجيات الجديدة (مثلا سيلزم استبدال الآلة من طراز ١١٠/١٠٠ بأخرى أكبر منها).

٣٠- على أساس التقييم الذي أجرته المحكمة، يُقترح تأجيل استبدال آلات الفحص بالأشعة السينية من ٢٠١٣ و ٢٠١٤ إلى ٢٠١٥. ومع ذلك، فيما أن كل المعدات المذكورة سيفوق عمرها العشر سنوات، سيلزم تخصيص اعتمادات سنوية إضافية تقارب ٢٠٠.٠٠٠ يورو لصيانة جميع آلات الفحص بالأشعة السينية.

٣١- تعمل المحكمة أيضا على عقلنة تجهيزاتها في البنية التحتية لإتاحة الانتقال إلى المباني الجديدة في ٢٠١٥، حيث يتم فقط استبدال المعدات الضرورية التي يستحيل إصلاحها أو التي تفرض تكاليف الإصلاح استبدالها، ويُحتفظ بالتغييرات في المباني في أدنى مستوى لها.

٣٢- بخصوص نظام المؤتمرات بالفيديو عبر الأقمار الصناعية، تم توزيع التكاليف على مدى أربع سنوات بشراء المعدات لمكتب ميداني واحد في المرة لتوفير هذا الحل بشكل مرحلي يوازي توفر الموارد والحاجيات التشغيلية. ويكمن الخطر في عدم توفر هذه البنية التحتية بعين المكان في كون أنه كلما لزم أن يدلي شاهد بأقواله عن بعد، وجب نقل معدات سمعية بصرية من مكان إلى آخر. فهذه المعدات سريعة الانكسار ويصعب نقلها على الرحلات الجوية التجارية أو التابعة للأمم المتحدة، كما تخاطر المحكمة بالألا تتمكن من الوفاء بالتزاماتها بخصوص تكنولوجيا الاتصال السمعي و البصري في جميع أماكن عملها.

٣٣- توصي المحكمة بإتاحة خيار الاستئجار مع شرط البيع على مدى فترة من خمس سنوات لشبكة منطقة التخزين كما هو مبين في الجدول ٤. وسيُسبب هذا التزام المحكمة على المدى الطويل لأن استئجار المعدات الطويل الأجل سيكون مقيّدا ولا يمكن وقف هذه الاعتمادات في منتصف العقدة.

٣٤- هناك أيضا حاجة إلى الاستباقية في أرشفة البيانات وبنية المفاتيح للعموم، فجميع بيانات المحكمة تُخزن حاليا بالوسائل الإلكترونية، وإذا لم تشرع المحكمة في أرشفة البيانات، فإن حجم شبكة التخزين سيتزايد تصاعديا. كما أن حفظ جميع البيانات التاريخية بالوسائل الإلكترونية أمر غير مُجدٍ من ناحية التكاليف، وهذا يتماشى مع المعايير المعتمدة في هذا الميدان وسيخفف خطر ضياع البيانات في المستقبل.

٣٥- وفقا لما أحيطت اللجنة به علما في دورتها الخامسة عشرة^{١٧}، تُراجع المحكمة باستمرار مدى مطابقة المعدات للمباني الدائمة الجديدة. ونتيجة لذلك، تتنبأ المحكمة بأن الأنظمة السمعية والبصرية للتسجيل والتوزيع المتواجدة في ٢٠١٥-٢٠١٦ ستكون رقمية بكاملها، على العكس من مزيج المعدات السمعية والبصرية التماثلية والرقمية المتواجد حاليا. وستكون المعدات الرقمية والبيانات المرقمة أرخص ثمنا في الأمد الطويل وستنخفض تكاليف استبدالها.

^{١٧} ICC-ASP/9/19، الفقرة ٢١.

٣٦- فيما يخص نظام الفيديو بحسب الطلب، فإن المحكمة تستخدم خيارا تجاريا وتجري دراسة لتحديد ما إذا كان توفير هذه الخدمة داخليا أمرا أكثر فعالية من ناحية التكاليف.

٣٧- يبين الجدول ٤ خطة مراجعة لاستبدال وشراء المعدات للمكاتب الميدانية والمقر للسنوات ٢٠١١-٢٠١٥. ونتيجة لاستراتيجية المحكمة بتمديد العمر الافتراضي للمعدات متى أمكن واستكشاف طرائق تمويل بديلة، تم تخفيض الحاجيات المالية بما قدره ٢.٦٩٧.٩٧١ يورو لعام ٢٠١٢ و ٥٩٥.٠٠٠٠ لعام ٢٠١٣.

الجدول ٤: استبدال التجهيزات - المعدات

السنة المتوقعة للاستبدال أو الشراء												
٢٠١٥		٢٠١٤		٢٠١٣		٢٠١٢		٢٠١١		سنة الشراء	الكمية	البيد
الخطة المعدلة	للشراء أو الاستبدال كما قُدمت إلى اللجنة في الدورة الخامسة عشرة	الخطة المعدلة	للشراء أو الاستبدال كما قُدمت إلى اللجنة في الدورة الخامسة عشرة	الخطة المعدلة	للشراء أو الاستبدال كما قُدمت إلى اللجنة في الدورة الخامسة عشرة	الخطة المعدلة	للشراء أو الاستبدال كما قُدمت إلى اللجنة في الدورة الخامسة عشرة	الخطة المعدلة	للشراء أو الاستبدال كما قُدمت إلى اللجنة في الدورة الخامسة عشرة			
المكاتب الميدانية												
١٤٠.٦٨٩	٠					١٢٢.٦٠٣	٠			٢٠٠٦	١	محطة طرفية، محمولة على مقطورة ٣.٩ - أيشي
١٣٢.٨٣٥	٠					١١٩.٨٠٩	٠			٢٠٠٧	١	محطة طرفية، محمولة على مقطورة ٣.٩ - بانغي
١٣٢.٨٣٥	٠					١١٩.٨٠٩	٠			٢٠٠٧	١	محطة طرفية، محمولة على مقطورة ٣.٩ - بونيا
٥٠.٠٠٠	٠	٥٠.٠٠٠	٠	٥٠.٠٠٠	٠	٥٠.٠٠٠	٢٥٠.٠٠٠			جديد	٥	نظام عقد المؤتمرات بالفيديو بجميع المكاتب الميدانية
المقر												
١٢٠.٠٠٠	٠			١٢٠.٠٠٠	٠					٢٠٠٣	٢	جهاز تصوير بالأشعة السينية-٥٠٣٠ (سيستعاض عنه بأجهزة ٦٠٤٠ أو ما يعادلها)
٦٠.٠٠٠	٠			٦٠.٠٠٠	٠					٢٠٠٣	١	جهاز تصوير بالأشعة السينية-٦٠٤٠
١٠٠.٠٠٠	٠			١٠٠.٠٠٠	٠					٢٠٠٣	١	جهاز تصوير بالأشعة السينية - ١٠٠/١٠٠
١٢٠.٠٠٠	٠	١٢٠.٠٠٠	٠							٢٠٠٤	٢	جهاز تصوير بالأشعة السينية-٦٠٤٠
١٢٠.٠٠٠	٠	١٢٠.٠٠٠	٠							٢٠٠٤	٢	جهاز تصوير بالأشعة السينية-٥٠٣٠

السنة المتوقعة للاستبدال أو الشراء										سنة الشراء	الكمية	البند
٢٠١٥		٢٠١٤		٢٠١٣		٢٠١٢		٢٠١١				
الخطة المعدلة للشراء أو الاستبدال كما قُدمت إلى اللجنة في الدورة الخامسة عشرة	الخطة المعدلة للشراء أو الاستبدال كما قُدمت إلى اللجنة في الدورة الخامسة عشرة	الخطة المعدلة للشراء أو الاستبدال كما قُدمت إلى اللجنة في الدورة الخامسة عشرة	الخطة المعدلة للشراء أو الاستبدال كما قُدمت إلى اللجنة في الدورة الخامسة عشرة	الخطة المعدلة للشراء أو الاستبدال كما قُدمت إلى اللجنة في الدورة الخامسة عشرة	الخطة المعدلة للشراء أو الاستبدال كما قُدمت إلى اللجنة في الدورة الخامسة عشرة	الخطة المعدلة للشراء أو الاستبدال كما قُدمت إلى اللجنة في الدورة الخامسة عشرة	الخطة المعدلة للشراء أو الاستبدال كما قُدمت إلى اللجنة في الدورة الخامسة عشرة	الخطة المعدلة للشراء أو الاستبدال كما قُدمت إلى اللجنة في الدورة الخامسة عشرة	الخطة المعدلة للشراء أو الاستبدال كما قُدمت إلى اللجنة في الدورة الخامسة عشرة			
												(مستعاض عنه بأجهزة ٦٠٤٠ أو ما يعادلها)
٦٠.٠٠٠	٠	٠	٦٠.٠٠٠							٢٠٠٤	١	جهاز تصوير بالأشعة السينية - ٦٠٤٠
						٧٥.٠٠٠	٧٥.٠٠٠			-٢٠٠٣ ٢٠٠٤	١	نظام مراقبة الدخول (رفع مستوى وجودة بطاقات الدخول وأجهزة قراءة هذه البطاقات)
							١٠٠.٠٠٠					أعمدة الكهرباء/البيانات للربط الكهربائي والمعلوماتي
						١٥.٠٠٠	٠					وحدات التبريد بغرفة مراقبة الأمن - Arc
						٢٥.٠٠٠	٥٥.٧٥٠			٢٠٠٤		ذاكرة التسجيل للقفزة المغلقة الدائرية
				٥٠.٠٠٠	٠							تجديد Traka (نظام المفاتيح الآمنة)
								٣٣.٠٠٠	٠			تكييف التزويد بالكهرباء لمساعد مبنى هاكس آرك
						٥٠.٠٠٠	٠					معدات تهوية وحدة إدارة المرافق، وحدة الأمن و السلامة، وحدة الدعم اللوجستي ومتعاقد التنظيف لمناطق الطابق تحت الأرضي بمبنى آرك
									٥٠.٠٠٠			استبدال/إصلاح أنظمة التبريد بغرفة المعدات الرئيسية ١
				٦٠.٠٠٠	٠	٠	٥٠.٠٠٠			٢٠٠٤		حواسيب معدات أنظمة المراقبة
						٢٥.٠٠٠	٠					تدفئة مقصورة الدخول - مبنى آرك
٤٠٠.٠٠٠	٠	٤٠٠.٠٠٠	٠	٤٠٠.٠٠٠	٠	٤٠٠.٠٠٠	٢.٠٢٠.٠٠٠	٢٠٠.٠٠٠	٠	-٢٠٠٥ ٢٠٠٦	١	شبكات التخزين (لتخزين واستعادة كافة الوثائق المتعلقة والبيانات المتعلقة بالمعاملات)

السنة المتوقعة للاستبدال أو الشراء										الكمية	البند	
٢٠١٥		٢٠١٤		٢٠١٣		٢٠١٢		٢٠١١				سنة الشراء
الخطة المعدلة	للشراء أو الاستبدال كما قُدمت إلى اللجنة في الدورة الخامسة عشرة	الخطة المعدلة	للشراء أو الاستبدال كما قُدمت إلى اللجنة في الدورة الخامسة عشرة	الخطة المعدلة	للشراء أو الاستبدال كما قُدمت إلى اللجنة في الدورة الخامسة عشرة	الخطة المعدلة	للشراء أو الاستبدال كما قُدمت إلى اللجنة في الدورة الخامسة عشرة	الخطة المعدلة	للشراء أو الاستبدال كما قُدمت إلى اللجنة في الدورة الخامسة عشرة			
												الاستبدال (على مراحل) لمعدات قاعة المحكمة ولشبكة الوسائل السمعية والبصرية
	٦٧٥.٠٠٠	١٠٠.٠٠٠	٦٧٥.٠٠٠	٢٠٠.٠٠٠	٦٧٥.٠٠٠	٢٥٠.٠٠٠	٤٢٥.٠٠٠			-٢٠٠٣ ٢٠٠٤	١	
		٢٠٠.٠٠٠	٢٠٠.٠٠٠							٢٠٠٦	١	مفاتيح للعموم (طريقة للتشفير المأمون خاصة بإرسال الوثائق السرية)
					٤٠٠.٠٠٠					جديد	١	مصنوفة فيديو بجميع نقاط الدخول
						٥٠٠.٠٠٠	٥٠٠.٠٠٠			جديد	١	نظام للأرشفة الطويلة الأجل
							٢٥٠.٠٠٠			جديد	١	نظام الفيديو بحسب الطلب
				٢٧٠.٠٠٠	٢٧٠.٠٠٠					جديد	١	منصة الكترونية للكشف عن المعلومات السرية
						٢٠٠.٠٠٠	٢٠٠.٠٠٠			جديد	١	منصة أجهزة التحليل المتكامل
١.٤٣٦.٣٥٩	٦٧٥.٠٠٠	٧٥٠.٠٠٠	١.١٧٥.٠٠٠	١.٠٣٠.٠٠٠	١.٦٢٥.٠٠٠	١.٥٩٠.٠٠٠	٤.٢٨٧.٩٧١	٢٨٣.٠٠٠	٠			المجموع باليورو

رابعاً - خاتمة

٣٨- أجرت المحكمة عملية واسعة النطاق لتحديد طرائق بديلة لتمويل حاجياتها من التجهيزات، خاصة من المركبات والمعدات. ولو أن استئجار المركبات أو استئجارها مع شرط البيع أقل تكلفة في الأجل القصير، يبدو أن الخيار الأكثر اقتصاداً على فترة مطولة هو شراء المركبات.

٣٩- أسفر المزج بين الطرائق البديلة لتمويل المعدات واستراتيجية المحكمة في تمديد خطتها لاستبدال وشراء المركبات والمعدات على فترة زمنية أطول عن انخفاض هام في الحاجيات المحتملة من التجهيزات من ٥.٧٨٢.٩٣٥ يورو إلى ٢.٠٧٠.٨٥٢ لعام ٢٠١٢؛ ومن ١.٩٣٠.٢١١ يورو إلى ١.٢٣٨.٦٢٩ يورو لعام ٢٠١٣؛ ومن ١.٥٣٠.٧٤٩ يورو إلى ١.٥١٨.٣٠٣ يورو لعام ٢٠١٤. غير أن تأجيل استبدال بعض الأصول نظراً للانتقال المرتقب إلى المباني الجديدة أدى إلى زيادة في الحاجيات لعام ٢٠١٥ من ٦٧٥.٠٠٠ يورو إلى ٢.٠١٥.٩٨٣ يورو.

٤٠- ستواصل المحكمة استكشاف طرائق تمويل بديلة و رصد مواردها من أجل الاستفادة بأقصى قدر من الاستخدام وتمديد دورات الاستبدال قدر الإمكان.

٤١- يقدم الجدول ٥ ملخصاً محدثاً للاستبدالات المحتملة للمركبات والمعدات للأعوام ٢٠١٢-٢٠١٥.

الجدول ٥: موجز عام للاستبدالات المحتملة للمركبات والمعدات

٢٠١٥	٢٠١٤	٢٠١٣	٢٠١٢	حاجيات استبدال التجهيزات
٥٧٩.٦٢٤	٧٦٨.٣٠٣	٢٠٨.٦٢٩	٤٨٠.٨٥٢	المركبات
١.٤٣٦.٣٥٩	٧٥٠.٠٠٠	١.٠٣٠.٠٠٠	١.٥٩٠.٠٠٠	المعدات
٢.٠١٥.٩٨٣	١.٥١٨.٣٠٣	١.٢٣٨.٦٢٩	٢.٠٧٠.٨٥٢	المجموع باليورو