

المرفقات

المرفق الأول

مشروع قرار جمعية الدول الأطراف بشأن الميزانية البرنامجية المقترحة لعام ٢٠١١، وصندوق رأس المال العامل لعام ٢٠١١، وجدول الأنصبة لتوزيع نفقات المحكمة الجنائية الدولية، وتمويل الاعتمادات لعام ٢٠١١، وصندوق الطوارئ

إن جمعية الدول الأطراف،

وقد نظرت في الميزانية البرنامجية المقترحة لعام ٢٠١١ للمحكمة الجنائية الدولية وفي الاستنتاجات والتوصيات ذات الصلة الواردة في تقرير لجنة الميزانية والمالية عن أعمال دورتها الخامسة عشرة:

ألف - الميزانية البرنامجية لعام ٢٠١١

١- توافق على الاعتمادات البالغ مجموعها ٧٠٠ ٠٢٢ ١٠٧ يورو لأبواب الاعتمادات التالية:

باب الاعتماد	بآلاف اليورو
البرنامج الرئيسي الأول - الهيئة القضائية	١١ ٤٦٢,٤
البرنامج الرئيسي الثاني - مكتب المدعي العام	٢٦ ٧٧٨,٠
البرنامج الرئيسي الثالث - قلم المحكمة	٦٣ ٥٣٦,٥
البرنامج الرئيسي الرابع - أمانة جمعية الدول الأطراف	٣ ٠٩٥,٦
البرنامج الرئيسي السادس - أمانة الصندوق الاستئماني للضحايا	١ ٢٦١,١
البرنامج الرئيسي السابع ١- مكتب مدير المشروع (المباني الدائمة)	٥٤٧,٤
البرنامج الرئيسي السابع ٢- مشروع المباني الدائمة - الفوائد	٣٥,٦
البرنامج الرئيسي السابع ٥- آلية المراقبة المستقلة	٣٠٦,١
المجموع	١٠٧ ٠٢٢,٧

٢- توافق أيضاً على جداول ملاك الموظفين لكل باب من أبواب الاعتمادات أعلاه:

المجموع	آلية المراقبة المستقلة	مشروع المبادئ الدائمة	أمانة الصندوق الاستئماني للضحايا	أمانة جمعية الدول الأطراف	قلم المحكمة	مكتب المدعي العام	الهيئة القضائية	
١						١		وكيل أمين عام
٢					١	١		أمين عام مساعد
صفر								مد-٢
١١		١	١	١	٤	٣	١	مد-١
٣٣			١		١٨	١١	٣	ف-٥
٧٩	١	١		٢	٤٣	٢٩	٣	ف-٤
١٤٠			٣	١	٦٥	٤٩	٢٢	ف-٣
١١٥	١			٢	٦٠	٤٧	٥	ف-٢
٢٣					٦	١٧		ف-١
٤٠٤	٢	٢	٥	٦	١٩٧	١٥١	٣٤	المجموع الفرعي
٢٠				٢	١٦	١	١	الخدمات العامة-الرتبة الرئيسية
٣٥١		١	٢	٢	٢٦٧	٦٣	١٦	الخدمات العامة-الرتب الأخرى
٣٧١		١	٢	٤	٢٨٣	٦٤	١٧	المجموع الفرعي
٧٧٥	٢	٣	٧	١٠	٤٨٠	٢٢٢	٥١	المجموع

باء- صندوق رأس المال العامل لعام ٢٠١١

إن جمعية الدول الأطراف،

تقرر إنشاء صندوق لرأس المال العامل لعام ٢٠١١ بمبلغ ٩٨٣ ٤٠٥ ٧ يورو، وتؤذن للمسجل بتقديم سلف من الصندوق وفقاً للأحكام ذات الصلة من النظام المالي والقواعد المالية للمحكمة.

جيم- جدول الأنصبة لتوزيع نفقات المحكمة الجنائية الدولية

إن جمعية الدول الأطراف،

تقرر أن تعتمد المحكمة الجنائية الدولية، فيما يتعلق بعام ٢٠١١، جدول الأنصبة الذي تعتمد عليه الأمم المتحدة لميزانيتها العادية لعام ٢٠١١، مع إجراء التسويات اللازمة وفقاً للمبادئ التي يستند إليها ذلك الجدول.^(٢٢)

تلاحظ أنه، بالإضافة إلى ذلك، سينطبق على جدول الأنصبة للمحكمة الجنائية الدولية أي حد أقصى مقرر بالنسبة لأكبر المساهمين ومطبق بالنسبة للميزانية العادية للأمم المتحدة.

^(٢٢) المادة ١١٧ من نظام روما الأساسي للمحكمة الجنائية الدولية.

دال-تمويل الاعتمادات لعام ٢٠١١

إن جمعية الدول الأطراف،

تقرر، فيما يتعلق بعام ٢٠١١، أن يتم تمويل اعتمادات الميزانية البالغ قدرها ٧٠٠ ٠٢٢ يورو، ورصيد صندوق رأس المال العامل البالغ قدره ٩٨٣ ٤٠٥ يورو، اللذين وافقت عليهما الجمعية بموجب الفقرة ١ من الجزء ألف والجزء باء، على التوالي، من هذا القرار، وفقا للقواعد ١-٥ و ٢-٥ و ٦-٦ من النظام المالي والقواعد المالية للمحكمة.

هاء-صندوق الطوارئ

إن جمعية الدول الأطراف،

إذ تشير إلى قرارها ICC-ASP/3/ Res.4 الذي أنشئ بموجبه صندوق الطوارئ بمبلغ ١٠ ملايين يورو، والقرار ICC-ASP/7/ Res.4 الذي طلبت فيه إلى المكتب النظر في إمكانيات تجديد موارد صندوق الطوارئ وصندوق رأس المال العامل،

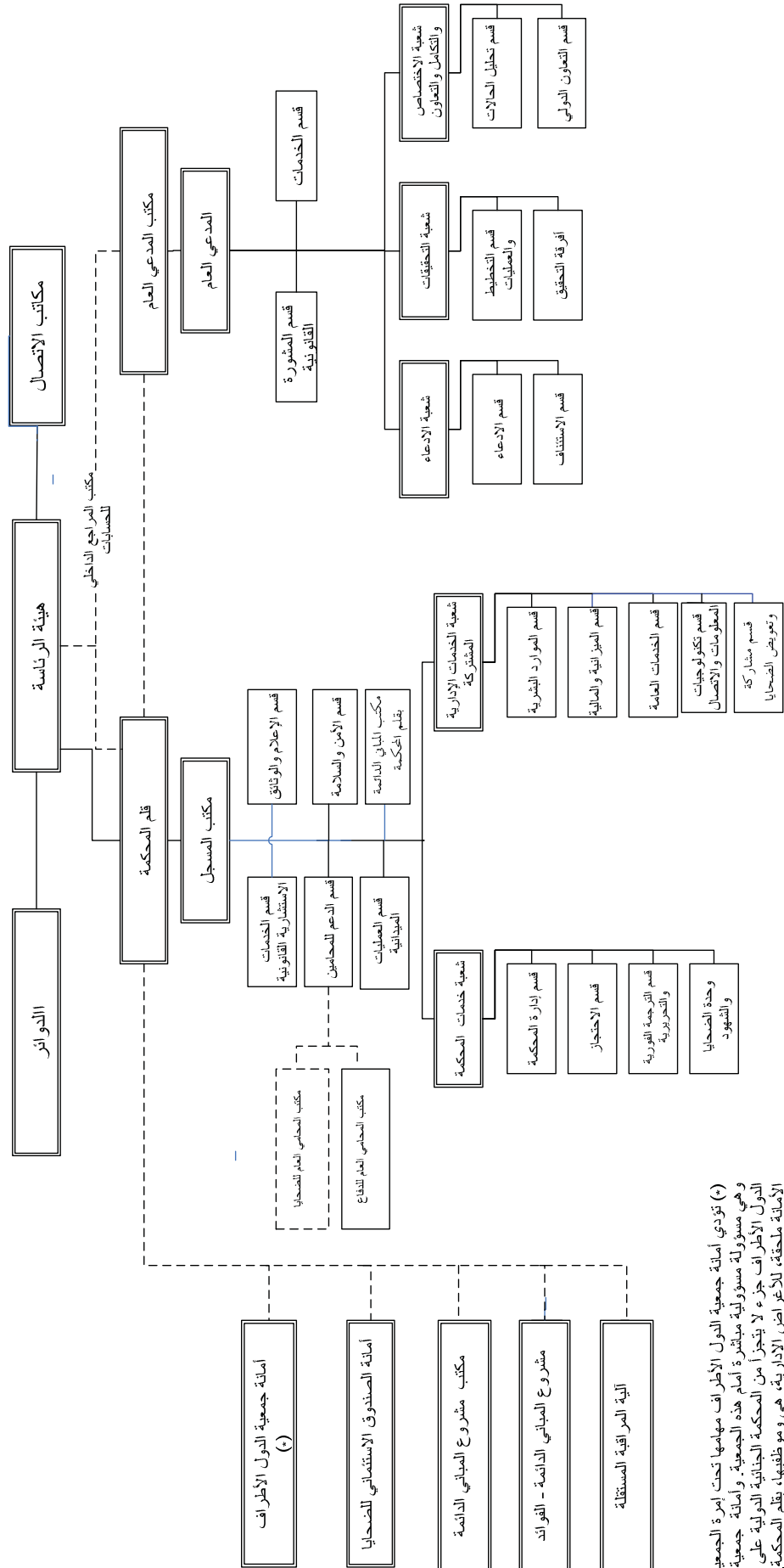
وإذ تأخذ في الاعتبار توصية لجنة الميزانية والمالية في تقريرها عن أعمال الدورتين ١١

و١٣،

- ١- تقرر فيما يتعلق بعام ٢٠١١، إبقاء صندوق الطوارئ في المستوى الذي هو عليه حاليا؛
- ٢- تقرر، في حالة ما وصل الصندوق إلى أقل من ٧ ملايين يورو بنهاية السنة، ينبغي أن تقرر الجمعية إعادة تجديد موارده بالمبالغ المناسبة، لكن ليس أقل من ٧ ملايين يورو؛
- ٣- تطلب إلى المكتب إبقاء عتبة مبلغ ٧ ملايين يورو قيد النظر، في ضوء المزيد من الخبرة في مجال تشغيل صندوق الطوارئ.

المرفق الثاني

الهيكل التنظيمي للمحكمة الجنائية الدولية



(*) تؤدي أمانة جمعية الدول الأطراف مهامها تحت إمره الجمعية وهي مسؤولة مسؤولية مباشرة أمام هذه الجمعية. وأمانة جمعية الدول الأطراف جزء لا يتجزأ من المحكمة الجنائية الدولية على أن الأمانة ملققة، لأغراض الإدارية، هي وموظفيها، بقلم المحكمة.

المرفق الثالث

الافتراضات المتعلقة بالميزانية البرنامجية لعام ٢٠١١

المجموع	البند
٢٠٠	عدد أيام المحكمة في اثني عشر شهراً
٤٢	عدد الشهود
٥	عدد الشهود من أهل الخبرة
٤	عدد أشخاص الدعم
١٥	المدة القصوى التي يبقاها كل شاهد
٤	عدد المتهمين
٤	عدد أفرقة الدفاع
٨	عدد ممثلي الضحايا
١٢	عدد الزنانات المطلوبة
صفر	عدد الزيارات الموقعية التي يؤديها القضاة
٧	عدد المكاتب الميدانية

المرفق الرابع

قائمة الأهداف والغايات الإستراتيجية للمحكمة الجنائية الدولية، لفترة

تتراوح من سنة واحدة إلى ثلاث سنوات

الهدف ١:	الهدف ٢:	الهدف ٣:
<p>نموذج للعدالة الجنائية الدولية</p> <p>الاضطلاع بإجراءات علنية منصفة وفعالة وسريعة وفقاً لنظام روما الأساسي ولأسمى المعايير القانونية مع كفاءة ممارسة جميع المشاركين لحقوقهم ممارسة تامة.</p>	<p>مؤسسة مشهود لها بمكانتها وتحظى بالدعم الملائم</p> <p>زيادة تعزيز الوعي بدور المحكمة وتصحيح الفهم لهذا الدور وتأمين الدعم المتزايد له.</p>	<p>نموذج للإدارة العامة</p> <p>التفاني في سبيل تحقيق النتائج المتوخاة باستخدام أدنى قدر من الموارد عن طريق هياكل وعمليات رشيدة مع المحافظة في الوقت نفسه على المرونة وضمن المحاسبة؛ وبالاعتماد على عدد كافٍ من الموظفين الأكفاء وذوي الهمة العالية وفي بيئة سمّتها الحرص تسودها ثقافة غير بيروقراطية.</p>
<p>١- إجراء ٤ إلى ٥ تحقيقات في القضايا المتعلقة بالحالات الموجودة ومحاكمة أربع على الأقل رهناً بما يُؤمن من التعاون الخارجي.</p>	<p>٤- إشاعة مستوى من الوعي بدور المحكمة والفهم لهذا الدور يتلاءم مع المرحلة التي بلغت أنشطة المحكمة في المجتمعات المتأثرة بهذه الأنشطة.</p>	<p>٨- أن تتحول إلى إدارة غير بيروقراطية تركز على النتائج وليس على العمليات، وتعتمد على قواعد لضمان الحقوق أو تقليل المخاطر عند الاقتضاء.</p>
<p>٢- إرساء نظام يتصدى للمخاطر الأمنية والسعي الجاد لتأمين القدر الأقصى من أمن كافة المشاركين تماشياً مع نظام روما الأساسي.</p>	<p>٥- استحداث آليات خاصة بكل حالة على حدة تتيح التعاون اللازم بمختلف أشكاله، وخاصة في مجال توقيف الأشخاص وتسليمهم، وحماية الشهود وتنفيذ الأحكام.</p>	<p>٩- تقديم مقترحات سليمة ودقيقة وشفافة للميزانية تستوجب تعديلات بسيطة فقط في مقدار الموارد المقترحة من جمعية الدول الأطراف وتوزيعها.</p>
<p>٣- وضع سياسات لتنفيذ معايير الجودة المنصوص عليها في نظام روما الأساسي وفي القواعد الإجرائية وقواعد الإثبات فيما يخص جميع المشاركة في الإجراءات والأشخاص الذين تسهم أنشطة المحكمة على نحو يحترم التنوع.</p>	<p>٦- زيادة الدعم المتواصل للمحكمة عن طريق تعزيز الاتصال والتفاهم المتبادل مع أصحاب المصلحة والتشديد على دور المحكمة واستقلاليتها.</p>	<p>١٠- جذب مختلف الموظفين من ذوي الكفاءات العالية، ورعايتهم وتوفير التطوير الوظيفي وفرص التقدم.</p>
	<p>٧- ضمان إشهار جميع الإجراءات بالنسبة للجماهير المحلية والعالمية.</p>	<p>١١- مواصلة بناء ثقافة مشتركة للمحكمة.</p>

المرفق الخامس (أ)

الملاك المقترح من الموظفين للمحكمة الجنائية الدولية بحسب البرنامج الرئيسي

مجموع الموظفين	مجموع موظفي الخدمات العامة	الخدمات العامة - الرتبة الرئيسية	مجموع موظفي الخدمات العامة وما فوقها	١-ف	٢-ف	٣-ف	٤-ف	٥-ف	١-مد	٢-مد	مساعد أمين عام	وكيل أمين عام	المجموع الكلي للمحكمة
٥١	١٧	١٦	٣٤	٥	٢٢	٣	٣	١	١				البرنامج الرئيسي الأول
٢٢٢	٦٤	٦٣	١٥٨	١٧	٤٧	٢٩	١١	٣	١			١	البرنامج الرئيسي الثاني
٤٨٠	٢٨٣	٢٦٧	١٩٧	٦	٦٠	٤٣	١٨	٤	١				البرنامج الرئيسي الثالث
١٠	٤	٢	٦		٢	١	٢	١					البرنامج الرئيسي الرابع
٧	٢	٢	٥		٣			١	١				البرنامج الرئيسي السادس
٣	١	١	٢			١			١				البرنامج الرئيسي السابع-١
٢			٢		١	١							البرنامج الرئيسي السابع-٥
١٧٥	٣٦١	٣٥١	٤٠٤	٢٣	١١٥	١٤٠	٧٩	٣٣	١١	صفر	٢	١	المجموع العام

المرفق الخامس (ب)

التغييرات في جدول ملاك الموظفين

عدد الوظائف	الرتبة	من ميزانية عام ٢٠١٠ المعتمدة	إلى الميزانية المقترحة لعام ٢٠١١
مكتب المدعي العام الأساسية			
١	أمين عام مساعد	أفرقة التحقيق	حُذفت
١			
المتصلة بالحالات			
١	ف-٥ إلى مد ١	منسق الادعاء (أساسية)	منسق الادعاء
١	ف-٤ إلى ف-٥	قسم التخطيط والعمليات	أفرقة التحقيق
١	ف-٤	قسم التخطيط والعمليات	أفرقة التحقيق
١	ف-٣	قسم التخطيط والعمليات	أفرقة التحقيق
١	ف-٢	قسم التخطيط والعمليات	أفرقة التحقيق
١	ف-٣	أفرقة التحقيق	قسم التخطيط والعمليات
٦			
٧			
قلم المحكمة الأساسية			
١	ف-٢ إلى ف-٣	قسم الموارد البشرية	قسم الموارد البشرية
١	ف-٣ إلى ف-٤	وحدة الضحايا والشهود	وحدة الضحايا والشهود
١	ف-١	قسم مشاركة وتعويض الضحايا	قسم دعم المحامين
١	ف-٤ إلى ف-٥	قسم مشاركة وتعويض الضحايا	قسم مشاركة وتعويض الضحايا
١	ف-١ إلى ف-٢	قسم مشاركة وتعويض الضحايا	قسم مشاركة وتعويض الضحايا
١	الخدمات العامة-الرتب الأخرى إلى ف-١	قسم مشاركة وتعويض الضحايا	قسم مشاركة وتعويض الضحايا
١	الخدمات العامة-الرتب الأخرى	مكتب رئيس شعبة الدفاع عن الضحايا	ديوان المسجل
١	ف-٥	مكتب رئيس شعبة الدفاع عن الضحايا	قسم دعم المحامين
٨			
المتصلة بالحالات			
١	ف-٢ إلى ف-٣	قسم الأمن والسلامة	قسم الأمن والسلامة
٤	ف-٣ إلى ف-٤	قسم العمليات الميدانية	قسم العمليات الميدانية
١	الخدمات العامة-الرتبة الأخرى إلى ف-٢	قسم العمليات الميدانية	قسم العمليات الميدانية
١	ف-٣ إلى ف-٤	قسم الترجمة الفورية والترجمة التحريرية	قسم الترجمة الفورية والترجمة التحريرية
٣	ف-١ إلى ف-٢	قسم الترجمة الفورية والترجمة التحريرية	قسم الترجمة الفورية والترجمة التحريرية
١	ف-٢ إلى ف-٣	وحدة الضحايا والشهود	وحدة الضحايا والشهود
١	ف-٤	مكتب رئيس شعبة الدفاع عن الضحايا	قسم دعم المحامين
١	الخدمات العامة-الرتبة الأخرى	مكتب رئيس شعبة الدفاع عن الضحايا	قسم دعم المحامين
١٣			
٢١			
أمانة جمعية الدول الأطراف الأساسية			
١	ف-٤	أمانة جمعية الدول الأطراف	حُذفت
١			
٢٩			

المجموع = ٢٩

المرفق الخامس (ج)

قائمة الوظائف من فئة الخدمات العامة المعاد تصنيفها في عام ٢٠١٠

عدد المناصب	الرتبة	القسم		المنصب
		القديم	الجديد، المعتمد	
قلم المحكمة				
١	خ ع - ٥	خ ع - ٦	قسم الأمن والسلامة	موظف التخطيط والتنسيق
١	خ ع - ٤	خ ع - ٥	قسم الأمن والسلامة	موظف دعم أمن الموظفين
١	خ ع - ٤	خ ع - ٥	قسم الموارد البشرية	مساعد إداري
٢	خ ع - ٣	خ ع - ٤	قسم إدارة المحكمة	كاتب المحكمة
٥				

المجموع = ٥

المرفق الخامس (د)

الوظائف الخولة من المساعدة المؤقتة العامة

عدد الوظائف	الرتبة	البرنامج الفرعي	عنوان الوظيفة
الهيئة القضائية الأساسية			
١	ف-٣	الرئاسة	موظف قانوني
مكتب المدعي العام المتصلة - بالحالات			
٥	ف-٣	قسم الخدمات	مترجم
قلم المحكمة الأساسية			
١	ف-٣	وحدة الضحايا والشهود	خبير نفساني
٧			

المجموع = ٧

المرفق الخامس (هـ)

المرتبات والاستحقاقات لعام ٢٠١١ - القضاة

(بآلاف اليورو)

التكاليف	هيئة الرئاسة: ٣ قضاة
٥٤٠,٠	التكاليف القياسية للمرتبات
٢٨,٠	البدلات الخاصة للرئيس ونواب الرئيس
٥٤,٠	التكاليف المشتركة (١٠٪ من المرتب)
٤٢٧,٩	المعاشات التقاعدية للقضاة
١٠٤٩,٩	المجموع الفرعي لهيئة الرئاسة
الدوائر: ١٥ قاضيا	
٢٧٠٠,٠	التكاليف القياسية للمرتبات
٢٧٠,٠	التكاليف المشتركة (١٠٪ من المرتب)
١٧٢٧,٨	المعاشات التقاعدية للقضاة
١٠٤,٥	موارد خاصة لقاض واحد انتهت ولايته
٤١٠٢,٣	المجموع الفرعي للدوائر
٥٨٥٢,٢	مجموع الهيئة القضائية

المرفق الخامس (و)

التكاليف القياسية للمرتبات لعام ٢٠١١ -
موظفو الفئة الفنية وفئة الخدمات العامة (المقر)
(بآلاف اليورو)

رتبة الوظيفة	صافي المرتبات	التكاليف المشتركة الخاصة بالموظفين	بدل التمثيل	المجموع
	(١)	(٢)	(٣)	(٤)=(٣)+(٢)+(١)
وكيل أمين عام	١٦٠,٦	٧٦,٣	٤,٠	٢٤٠,٩
أمين عام مساعد	١٤٠,٤	٦٦,٧	٣,٠	٢١٠,٠
مد-١	١١٩,٨	٥٦,٩		١٧٦,٧
ف-٥	١٠٥,٥	٥٠,١		١٥٥,٦
ف-٤	٨٧,٣	٤١,٤		١٢٨,٧
ف-٣	٧٣,١	٣٤,٧		١٠٧,٩
ف-٢	٦٠,٥	٢٨,٧		٨٩,٢
ف-١	٦٠,٥	٢٨,٧		٨٩,٢
الخدمات العامة-الرتبة الرئيسية	٥٨,١	٢٧,٦		٨٥,٧
الخدمات العامة-الرتب الأخرى	٤٥,٦	٢١,٧		٦٧,٣

عوامل تأخير التعيين:

٨٪

(أ) الوظائف الحالية من الفئة الفنية وفئة الخدمات العامة في البرنامج الرئيسي الثاني؛

١٠٪

(ب) الوظائف الحالية من الفئة الفنية وفئة الخدمات العامة في البرامج الرئيسية الأخرى

عوامل تأخير التعيين

رتبة الوظيفة	(صفر٪)	(٨٪)	(١٠٪)
وكيل أمين عام	٢٤٠,٩	٢٢١,٧	٢١٦,٨
أمين عام مساعد	٢١٠,٠	١٩٣,٢	١٨٩,٠
مد-١	١٧٦,٧	١٦٢,٥	١٥٩,٠
ف-٥	١٥٥,٦	١٤٣,٢	١٤٠,١
ف-٤	١٢٨,٧	١١٨,٤	١١٥,٨
ف-٣	١٠٧,٩	٩٩,٢	٩٧,١
ف-٢	٨٩,٢	٨٢,١	٨٠,٣
ف-١	٨٩,٢	٨٢,١	٨٠,٣
الخدمات العامة-الرتبة الرئيسية	٨٥,٧	٧٨,٩	٧٧,١
الخدمات العامة-الرتب الأخرى	٦٧,٣	٦١,٩	٦٠,٦

المرفق السادس
جدول تلخيصي حسب أوجه الإنفاق

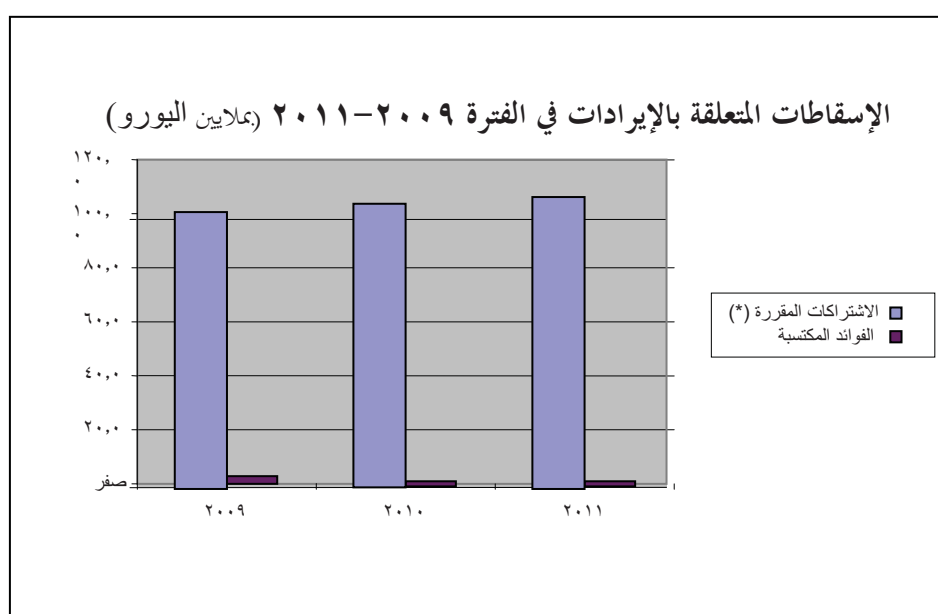
النموذج في الموارد	الميزانية المقترحة لعام 2011 (بالآلاف اليورو)		الميزانية المتصلة لعام 2010 (بالآلاف اليورو)		نقذات عام 2009 (بالآلاف اليورو)			الجموع الكلي للمحكمة
	الجموع	التصلة بالحلالات	الجموع مع المؤتمر الاستعراضي	الجموع للمؤتمر الاستعراضي	الجموع	التصلة بالحلالات	الأساسية	
3,9	218,2	0 182,2	0 234,0	0 234,0	0 517,6	0 517,6	0 517,6	القضاة
2,7	1 090,1	41 228,0	40 133,4	40 133,4	18 981,0	18 981,0	18 981,0	موظفو الفئة التقنية
1,2	24,0	20 279,4	20 38,9	20 38,9	10 710,1	10 710,1	10 710,1	موظفو الخدمات العامة
2,2	1 330,6	71 007,9	70 172,3	70 172,3	29 092,1	29 092,1	29 092,1	الجموع الفرعي، الموظفون
20,9	1 641,1	9 000,6	770,2	770,2	2 310,9	2 310,9	2 310,9	المساعدة المؤقتة العامة
24,1	277,4	1 428,2	1 100,8	1 100,8	1 099,7	1 099,7	1 099,7	المساعدة المؤقتة للإحصاءات
14,0	04,6	444,2	40,2	40,2	202,4	202,4	202,4	العمل الإضافي
31,0	121,0	330,7	392,0	392,0	83,7	83,7	83,7	الخبراء الاستشاريون
21,4	2 094,6	11 892,0	10 484,2	10 484,2	3 726,7	3 726,7	3 726,7	الجموع الفرعي، الرتب الأخرى
1,0	73,0	0 071,1	0 201,1	0 201,1	1 011,9	1 011,9	1 011,9	السفر
0,6	21,2	3 811,6	0 8,0	0 8,0	0 8,0	0 8,0	0 8,0	الضيافة
1,2	11,3	900,9	483,3	483,3	487,8	487,8	487,8	الخدمات التعاقدية
0,2	63,0	2 711,2	2 711,2	2 711,2	3 130,8	3 130,8	3 130,8	التدريب
9,4	116,7	12 701,7	12 198,4	12 198,4	6 211,4	6 211,4	6 211,4	الدفاع
33,9	267,7	1 008,1	1 247,7	1 247,7	784,0	784,0	784,0	نفقات التشغيل العامة
4,2	1 12,4	27 770,7	27 332,8	27 332,8	15 277,0	15 277,0	15 277,0	الوزم والمواد
4,7	4 768,8	1 07 427,7	1 03 223,3	1 03 223,3	46 398,0	46 398,0	46 398,0	الإثبات والمعدات
					20 271,4	20 271,4	20 271,4	الجموع الفرعي، التكاليف غير المتصلة بالموظفين
					47 094,2	47 094,2	47 094,2	الجموع

المرفق السابع

الإسقاطات المتعلقة بالإيرادات في الفترة ٢٠٠٩-٢٠١١

(بملايين اليورو)

الوصف	٢٠٠٩	٢٠١٠	٢٠١١
الاشتراكات المقررة (*)	١٠١,٢	١٠٣,٦	١٠٧,٠
الفوائد المكتسبة	٣,٥	١,٠	١,٠
المجموع	١٠٤,٧	١٠٤,٦	١٠٨,٠



(*) بلغت الميزانية المعتمدة لعام ٢٠٠٩ نحو ١٠١,٢ مليون يورو، بينما بلغت الاشتراكات المقررة لعام ٢٠٠٩ نحو ٩٦,٢ مليون يورو.

المرفق الثامن

بيانات الإيرادات المقدرة لعام ٢٠١١

برنامج المتدربين والمهنيين الزائرين

البند	بيورو
الإيرادات المقدرة لعام ٢٠١١	
تبرعات الجهات المانحة	١٠٩٦٧٠٠
المجموع الفرعي للإيرادات	١٠٩٦٧٠٠
النفقات المقدرة لعام ٢٠١١	
المتدربين والمهنيين الزائرين	٧٥٦١٥٠
السفر	١٤١٠٠٠
نفقات التشغيل العامة	١٠٥٥٠٠
اللوازم والمواد	٢٢٣٠٠
التكاليف الإدارية	٧١٧٥٠
المجموع الفرعي للنفقات	١٠٩٦٧٠٠
الإيرادات الصافية لعام ٢٠١١	صفر

الصندوق الاستثماري لصالح أقل البلدان نمواً

البند	بيورو
الإيرادات المقدرة لعام ٢٠١١	
تبرعات الجهات المانحة	٥٠٠٠٠
المجموع الفرعي	٥٠٠٠٠
النفقات المقدرة لعام ٢٠١١	
السفر	٤٣٥٠٠
التكاليف الإدارية	٦٥٠٠
المجموع الفرعي للنفقات	٥٠٠٠٠
الإيرادات الصافية لعام ٢٠١١	صفر

المرفق التاسع

مدخل إلى وظائف البرامج والبرامج الفرعية

ألف-البرنامج الرئيسي الأول: الهيئة القضائية

١- البرنامج ١١٠٠: هيئة الرئاسة

- (أ) وظيفة إدارية: إدارة المحكمة والتنسيق فيما بين الأجهزة؛
- (ب) وظيفة قضائية: دعم الدوائر، تنفيذ الأحكام وغير ذلك من الوظائف المنوطة بهيئة الرئاسة وفقاً لنظام روما الأساسي والنصوص الفرعية؛
- (ج) وظيفة علاقات خارجية: توسيع دائرة الفهم للعمل الذي تقوم به المحكمة وتنسيق أنشطة الاتصال الخارجي التي تضطلع بها المحكمة.

٢- البرنامج ١٢٠٠: الدوائر

- (أ) الشعبة التمهيدية؛
- (ب) الشعبة الابتدائية؛
- (ج) شعبة الاستئناف

٣- البرنامج ١٣٠٠: مكاتب الاتصال

- (أ) مكتب الاتصال في نيويورك: تعزيز التفاعل وتيسير التعاون بين المحكمة والأمم المتحدة؛
- (ب) مكتب الاتصال التابع للاتحاد الأفريقي: تعزيز التفاعل وتيسير التعاون بين الاتحاد الأفريقي والمحكمة.

باء-البرنامج الرئيسي الثاني: مكتب المدعي العام

١- البرنامج ٢١٠٠: المدعي العام

- (أ) البرنامج الفرعي ٢١١٠: ديوان المدعي العام
- ١' وظيفة استراتيجية: إدارة الإستراتيجيات الداعمة؛ تقييم المعايير والسياسات القانونية؛ استراتيجية توزيع الموارد البشرية.
- ٢' وظيفة المشورة: تقديم المشورة القانونية للشعب التنفيذية التابعة للمكتب وتنسيق شبكة المؤسسات الأكاديمية القانونية.

(ب) البرنامج الفرعي ٢١٢٠: قسم الخدمات

- ١٠ وحدة الإدارة العامة: مسائل الميزانية والمسائل المالية، إدارة الموارد البشرية، بما في ذلك التدريب والتطوير والدعم التشغيلي للأفرقة المشتركة وللشعب.
- ٢٠ وحدة الخدمات اللغوية: الترجمة التحريرية والترجمة الفورية الميدانية للعمليات التي يطلع بها مكتب المدعي العام.
- ٣٠ وحدة قاعدة المعارف: خدمات تكنولوجية الأساس يختصّ بها مكتب المدعي العام.
- ٤٠ وحدة المعلومات والأدلة: الأدلة المادية، إدارة الأدلة ذات الصلة بالمحاكمات وعمليات الإحالة المحتملة.

٢- البرنامج ٢٢٠٠: شعبة الاختصاص والتكامل والتعاون

(أ) التحليل الموقعي

- ١٠ وظيفة تنفيذية: تحليل الحالات التي تحظى بالاهتمام (الجديدة والقائمة) من منظور مصالح العدالة وقضايا التكامل والمقبولية؛ التحليلات التي تتناول البلاغات الوافدة والإحالات بموجب المادتين ١٥ و ٥٣ من نظام روما الأساسي. توفر قدرة مكرّسة لتحليل الحالات تحظى بها الأفرقة المشتركة بالنسبة لكل حالة.
- ٢٠ وظيفة المشورة: تقارير وتوصيات تُرفع إلى اللجنة التنفيذية.

(ب) التعاون الدولي

- ١٠ وظيفة علاقات خارجية: بناء شبكة دولية، إجراء المفاوضات بشأن اتفاقات التعاون والتعاون ذو الصلة بالحالات. ينسّق طلبات المساعدة.
- ٢٠ وحدة التعاون القضائي: تنسّق المساعدة القضائية.
- ٣٠ وحدة التعاون الدولي والقبض على الأشخاص: تنفذ استراتيجيات التعاون الدولي، تعزز الجهود الوطنية والتعاون الدولي بشأن قضايا القبض.
- ٤٠ وفر قدرة المشورة في مجال التعاون الدولي لكل فريق من الأفرقة المشتركة.

٣- البرنامج ٢٣٠٠: شعبة التحقيقات

(أ) البرنامج الفرعي ٢٣١٠: أفرقة التحقيق

- ١٠ وظيفة تنفيذية: تشتمل على قدرة لإجراء التحقيقات والاضطلاع بالعمليات الميدانية المنوطة بالأفرقة المشتركة المعنية بحالات محددة والمسؤولة عن جمع الأدلة في الميدان وتنفيذ استراتيجيات وخطط التحقيق.

- (ب) البرنامج الفرعي ٣١٢٠: مكتب المراجعة الداخلية للحسابات
 '١' وظيفة تنفيذية: يحدّد ما إذا كانت التعاملات المالية تجري بشكل مقتصد وكفاء
 وفعلّال ومع التقيّد بالسند التشريعي المنطبق واللوائح والقواعد.
- (ج) البرنامج الفرعي ٣١٤٠: قسم الأمن والسلامة
 '١' وظيفة تنفيذية: مسؤول عن الأمن المادي للمحكمة.
 '٢' وظيفة المشورة: يسدي المشورة بشأن السلامة عموماً.
- (د) البرنامج الفرعي ٣١٦٠: مكتب المباني الدائمة لقلم المحكمة
 '١' وظيفة تنفيذية: يضمن الاستجابة لمتطلبات المحكمة بما في ذلك النوعية،
 والتوقيت، والمراقبة المالية.
 '٢' وظيفة المشورة: يسدي المشورة بشأن الجوانب المعمارية والتقنية للمباني
 الجديدة.
- (هـ) البرنامج الفرعي ٣١٨٠: قسم العمليات الميدانية
 '١' وظيفة تنفيذية: ينسق أنشطة المكاتب الميدانية ورصد إدارتها.
 '٢' وظيفة المشورة: يسدي المشورة بشأن أنشطة العمليات الميدانية.
- (و) البرنامج الفرعي ٣١٩٠: قسم دعم المحامين
 '١' وظيفة تنفيذية: يساعد الأشخاص المتمسكين لمساعدة قانونية ويساعد كذلك
 أفرقة الدفاع ويؤمّن استقلالية أفرقة الدفاع ويتواصل مع سائر أجهزة المحكمة
 والجهات الخارجية التي تتحاور معها المحكمة.
- (ز) البرنامج الفرعي ٣١٩١: مكتب المحامي العام للدفاع
 '١' وظيفة تنفيذية: يوفر الدعم والمساعدة للمدعى عليهم ولأفرقة الدفاع وللدوائر
 كذلك.
 '٢' المكتب مستقل عن المسجّل.
- (ح) البرنامج الفرعي ٣١٩٢: مكتب المحامي العام للضحايا
 '١' وظيفة تنفيذية: يوفر الدعم والمساعدة للضحايا وللممثلين القانونيين لهؤلاء
 الضحايا.
 '٢' المكتب مستقل عن المسجّل.

٢- البرنامج ٣٢٠٠: شعبة الخدمات الإدارية المشتركة

(أ) البرنامج الفرعي ٣٢١٠: مكتب المدير

(ب) البرنامج الفرعي ٣٢٢٠: قسم الموارد البشرية

١' وحدة التوظيف

٢' وحدة إدارة ومتابعة شؤون الموظفين

٣' وحدة التدريب والتطوير

٤' وحدة الصحة والرفاه

(ج) البرنامج الفرعي ٣٢٤٠: قسم الميزانية والمالية

١' وحدة الحسابات: الإدارة المالية

٢' وحدة المرتبات

٣' وحدة المدفوعات

٤' وحدة الخزانة

٥' وحدة الاشتراكات

٦' وحدة الميزانية: إعداد وإدارة الميزانية

(د) البرنامج الفرعي ٣٢٥٠: قسم الخدمات العامة

١' وحدة السفر

٢' وحدة إدارة المرافق

٣' وحدة العمليات اللوجستية والنقل

٤' وحدة المشتريات

(هـ) البرنامج الفرعي ٣٢٦٠: قسم تكنولوجيا المعلومات والاتصال

١' وحدة العمليات: توفر المعدات والبرامج والتطبيقات والبنية التحتية للاتصال.

تؤمن دعم العملاء.

٢' وحدة خدمات المعلومات: تطوّر وتدعم نظم المعلومات والتطبيقات.

٣- البرنامج ٣٣٠٠: شعبة خدمات المحكمة

(أ) البرنامج الفرعي ٣٣٢٠: قسم إدارة المحكمة

١٤ وظيفة تنفيذية: تنظم جلسات الاستماع، وتوفر قاعات المحكمة الجاهزة تماما. تدعم الربط الفيديوي. تدير المعلومات المتعلقة بجلسات الاستماع التي تعقدتها المحكمة.

(ب) البرنامج الفرعي: ٣٣٣٠: قسم الاحتجاز

١٤ وظيفة تنفيذية: مسؤول عن أمن وسلامة المحتجزين واحتجازهم في ظروف إنسانية في ظل السلطة المخولة للمحكمة.

(ج) البرنامج الفرعي ٣٣٤٠: قسم الترجمة الفورية والترجمة التحريرية بالمحكمة

١٤ وظيفة تنفيذية: مسؤول عن الترجمة التحريرية والترجمة الفورية خدمة لجلسات الاستماع التي تعقدتها المحكمة، ولأنشطتها والبعثات الميدانية التابعة لقلم المحكمة والدوائر وهيئة الرئاسة.

(د) البرنامج الفرعي ٣٣٥٠: وحدة الضحايا والشهود

١٤ وظيفة تنفيذية: تسهّل عملية تفاعل الشهود والضحايا مع المحكمة.

٢٤ وظيفة المشورة: تسدي المشورة للمحكمة بشأن التدابير الحمائية الملائمة والترتيبات الأمنية والنصح والمساعدة.

(هـ) البرنامج الفرعي ٣٣٦٠: قسم مشاركة وتعويض الضحايا

١٤ وظيفة تنفيذية: يساعد الضحايا ومجموعات الضحايا. يرفع مستوى وعي الضحايا بحقوقهم بموجب نظام روما الأساسي. ينسق مع أمانة الصندوق الاستئماني للضحايا المسائل المتعلقة بتنفيذ أوامر التعويض.

٤ - البرنامج ٣٤٠٠: قسم الإعلام والوثائق

(أ) المكتبة ومركز الوثائق

١٤ وظيفة تنفيذية: يشرف على موارد المعلومات القانونية المطبوعة وغير المطبوعة والإلكترونية.

(ب) الإعلام

١٤ وظيفة تنفيذية: تتولى الدعاية للأنشطة التي تضطلع بها المحكمة. تعزز الفهم الأفضل لمبادئ المحكمة. تقيم الحوار مع المجتمعات المحلية في المناطق التي تنشط فيها المحكمة.

دال - البرنامج الرئيسي الرابع: أمانة جمعية الدول الأطراف

(أ) وظيفة تنفيذية: توفر المساعدة الإدارية والتقنية فضلا عن خدمات السكرتارية القانونية

والموضوعية لجمعية الدول الأطراف ومكتبها وهيئتها الفرعية.

(ب) وظيفة المشورة: تساعد في مجال وضع النصوص والبيانات المتعلقة بالمسائل المالية ومسائل الميزانية وتعدّ هذه النصوص والبيانات.

هاء- البرنامج الرئيسي السادس: أمانة الصندوق الاستثماري للضحايا

(أ) وظيفة تنفيذية: يوفر المساعدة لمجلس إدارة الصندوق الاستثماري للضحايا.

(ب) تخضع الأمانة للسلطة الكاملة لمجلس الإدارة وهو ملحق بقلم المحكمة للأغراض الإدارية.

واو- البرنامج الرئيسي السابع-١: مكتب مشروع (المباني الدائمة)

(أ) وظيفة تنفيذية: يوفر أفضل الإسكان الممكن الطويل الأجل للمحكمة بأقل تكاليف ممكنة.

المرفق العاشر

مسرد مصطلحات الميزانية

المبلغ الذي تصوّت عليه جمعية الدول الأطراف لأغراض محدّدة لفترة مالية ما ويمكن تكبّد التزامات مقابل هذا المبلغ أو لتلك الأغراض بما لا يتجاوز المبالغ التي تمّ التصويت عليها.	الاعتماد
أكبر تقسيم فرعي لميزانية أي منظمة ويمكن في داخل الباب إجراء عمليات نقل أموال دون موافقة مسبقة من جمعية الدول الأطراف.	باب الاعتماد
التكاليف المطلوبة لإنشاء وتشغيل المحكمة الجنائية الدولية كمنظمة تتمتع بطاقة أساسية كي تكون مستعدّة للتصرّف في الحالات قبل فتح التحقيق. وتشمل التكاليف الأساسية القضاة والموظفين المنتخبين ودعمهم والخدمات الجوهرية لتسيير الوظائف الإدارية الأساسية للمحكمة وأماكنها والطاقة اللازمة لأداء التحليل الأولي وأداء مهام التحقيق والادعاء والقضاء قبل فتح أي تحقيق.	التكاليف الأساسية
خطة بتعبيرات مالية للقيام ببرنامج أنشطة لفترة محددة.	الميزانية
مراقبة المنظمة أو إدارتها وفقاً لميزانية معتمدة بغرض إبقاء النفقات في حدود الاعتمادات المتاحة والإيرادات المتاحة.	مراقبة الميزانية
أي تكاليف خلاف تكاليف المرتبات تنشأ عن شروط استخدام الموظفين.	التكاليف المشتركة الخاصة بالموظفين
صندوق لتمويل النفقات غير المتوقعة.	صندوق الطوارئ
جميع الموارد التي تديرها المنظمة، بخلاف موارد الميزانية العادية.	الموارد الخارجة عن الميزانية
الفترة من ١ كانون الثاني/يناير إلى ٣١ كانون الأول/ديسمبر وتشمل هذين التاريخين.	السنة المالية
مهمة رئيسية للمنظمة ويمكن تحديد هدف أو أكثر لها.	البرنامج الرئيسي
البند الجديدة المدرجة في الميزانية نتيجة لأنشطة جديدة أو زيادة في الأنشطة القائمة.	المتطلبات الجديدة
حالة يُرجى الوصول إليها أو استمرارها من خلال نشاط أو أكثر.	الهدف
تصريح بتعيين شخص أو سلسلة من الأشخاص لأداء العمل المطلوب من المنظمة.	الوظيفة
الالتزام الذي لا يتحقق فيه التأثير الكامل للقرار الذي يرتب آثاراً مالية إلا في السنة القادمة أو السنوات التالية.	الالتزام السابق

مجموعة من الأنشطة الموجهة لإحراز هدف محدد أو أكثر.	البرنامج
في هيكل البرامج يكون البرنامج هو التقسيم الفرعي الأقل والتالي في برنامج رئيسي ويساهم في هدف أو أهداف ذلك البرنامج الرئيسي.	
ميزانية تركز على العمل الذي يتعين القيام به والأهداف المرسومة من خلال ذلك العمل: وهي تؤكد على الأهداف التي يتعين تحقيقها وترجم ذلك إلى تكاليف مطلوبة لتنفيذها؛ وتتصل القرارات بمستويات الموارد وبالنتائج التي يتعين تحقيقها على السواء.	الميزانية البرنامجية
هو ترتيب هرمي للبرامج (مثلا البرامج الرئيسية، فالبرامج، فالبرامج الفرعية، فالعناصر البرنامجية)	هيكل البرامج
عملية لوضع الميزانية تتسم بما يلي: (أ) تضع الوحدات التنظيمية الميزانيات على أساس مجموعة من الأهداف والنتائج المتوقعة المحددة سلفاً؛ (ب) تبرر النتائج المتوقعة متطلبات الموارد المستمدة من نواتج مطلوبة لإحراز هذه النتائج ومرتبطة بهذه النواتج؛ (ج) يُقاس الأداء الفعلي لإحراز النتائج المتوقعة بمؤشرات الأداء.	الميزانية على أساس النتائج
المبالغ المستعملة لأغراض وضع الميزانية ومراقبة الميزانية وهي تمثل إما الأهداف أو المتوسط التقديري لتكاليف الوحدة.	التكاليف المعيارية
التكاليف المتولدة عن الأنشطة عند اتخاذ قرار بفتح تحقيق في إحدى الحالات (سواء من جانب المدعي العام بموجب المادة ٥٣ أو من جانب دائرة المحاكمة التمهيدية بموجب الفقرة ٤ من المادة ١٥ من نظام روما الأساسي).	التكاليف المتصلة بالحالات
في هيكل البرامج هو التقسيم الفرعي الأقل التالي في أحد البرامج ويساهم في تحقيق هدف أو أهداف ذلك البرنامج.	البرنامج الفرعي
وظائف لمدة محددة توافق عليها السلطة الملائمة في حدود المبالغ المدرجة في الميزانية لهذا الغرض.	الوظائف المؤقتة
حساب ينشأ باختصاصات محددة وبموجب اتفاقات محددة لتسجيل إيرادات ونفقات التبرعات بغرض تمويل تكلفة أنشطة كلياً أو جزئياً بما يتماشى مع أهداف وسياسات المنظمة.	الصندوق الاستئماني
صندوق ينشئه الجهاز التشريعي الملائم لتمويل اعتمادات الميزانية انتظارا لاستلام المساهمات من الدول الأطراف ولأي أغراض أخرى يتم التصريح بها.	صندوق رأس المال العامل
طبقاً لتعريف لجنة الميزانية والمالية، لا يوجد تغيير في القيمة العددية للبند أو الميزانية. ولا يضاف التضخم. ويعرف هذا أحياناً بالنمو الصفري الاسمي.	النمو الصفري
تعزى الزيادة في الميزانية المعتمدة للعام الحالي إلى التضخم أو زيادات أخرى في أسعار السنة القادمة فقط مع بقاء العناصر الأساسية الأخرى ثابتة.	النمو الصفري الحقيقي