

## جيم - البرنامج الرئيسي الثالث: قلم المحكمة

٢٠١- قلم المحكمة مسؤول عن الجوانب غير القضائية لإدارة المحكمة وتقديم الخدمات إليها. ولقلم المحكمة أيضاً، علاوة على وظائف الدعم، مسؤوليات أخرى مثل الاحتجاز، وتقديم المساعدة للدفاع والضحايا، ودعم وحماية الضحايا والشهود. ويضطلع قلم المحكمة أيضاً بأنشطة أخرى أساسية لتنفيذ نظام روما الأساسي، مثل تقديم المساعدة للضحايا المشاركين في الإجراءات، وتوعية المجتمعات المتأثرة.

٢٠٢- ولتحقيق هذه المجموعة الواسعة من المهام، يتكون قلم المحكمة من شعبتين: شعبة الخدمات الإدارية المشتركة وشعبة خدمات المحكمة، علاوة على عدد من الأقسام والمكاتب التابعة مباشرة إلى المسجل. وتشمل هذه الأقسام والمكاتب قسم الخدمات الاستشارية القانونية، وقسم العمليات الميدانية، ومكتب المباني الدائمة بقلم المحكمة، وقسم الأمن والسلامة، وقسم الدعم الاستشاري، وقسم الإعلام والوثائق. ويتكون ديوان المسجل من عدد قليل من الموظفين الذين يقدمون الدعم له في أداء مهامه، بما في ذلك العلاقات الخارجية والتعاون. وللأغراض الإدارية، يتبع قلم المحكمة أيضاً مكتب المحامي العام للدفاع ومكتب المحامي العام للضحايا (كلاهما من خلال قسم الدعم الاستشاري)، ومكتب المراجعة الداخلية للحسابات، وآلية الرقابة المستقلة، وأمانة جمعية الدول الأطراف، وأمانة الصندوق الاستئماني للضحايا.

٢٠٣- وتعتمد ميزانية قلم المحكمة أساساً على مستوى الدعم المطلوب للمشاركين المختلفين في الإجراءات القضائية وهم القضاة والمدعي العام والمتهمين والضحايا، وكذلك على الافتراضات التي تقوم عليها الميزانية، والخدمات والمسؤوليات المذكورة أعلاه. ويستأثر قلم المحكمة، باعتباره الجهاز الرئيسي المسؤول عن توفير الخدمات لجميع أجهزة المحكمة والهيئات المختلفة المرتبطة بها على النحو المشار إليه أعلاه، بحجز كبير نسبياً من الميزانية الإجمالية للمحكمة.

٢٠٤- ويطبق قلم المحكمة إستراتيجية تركز على العملاء وتهدف إلى تحقيق أقصى قدر ممكن من الكفاءة بتوفير قاعدة مشتركة من الخدمات للمنظمة بأكملها في كل من المقر والميدان. وبوصفه المحور الرئيسي لتوفير الخدمات، يقدم قلم المحكمة الدعم لمجالات العمل المختلفة بالمحكمة ويعمل على التأزر بينها عن طريق تشجيع التفاعل والتعاون بين وحداتها. ولتحقيق ذلك، يحدد قلم المحكمة الأهداف المشتركة ويتبع نهجاً مرناً موحداً لتجميعها وإعادة توزيعها، ويؤدي هذا بدوره إلى وفورات قائمة على الكفاءة.

٢٠٥- وطوال عام ٢٠١١، سيواصل قلم المحكمة تقديم الدعم والمساعدة اللازمين للسرعة في الإجراءات المتعلقة بالمحاكمات وبوجه خاص لتيسير إجراء محاكمات متزامنة. وستؤثر الزيادة الحالية في النشاط القضائي على حجم العمل في قلم المحكمة، وسيؤثر ذلك مباشرة على مستوى الخدمات المطلوبة للمحكمة.

٢٠٦- ونتيجة لبدء النظر في الحالة المتعلقة بكينيا، يتوقع الاحتياج إلى مزيد من الخدمات لتمكين الضحايا والشهود من المشاركة في الإجراءات وتوفير الحماية والدعم لهم. ولإمكان ممارسة مهامه

النظامية المتصلة بالحالة الجديدة في كينيا، أجرى قلم المحكمة تحليلاً للاحتياجات العملية للأقسام التابعة له ولأكفاً وسيلة لتحقيقها. وعلاوة على ذلك، ينظر قلم المحكمة في الحاجة إلى وجود ميداني له في هذا البلد. وهناك مباحثات مع مكتب الأمم المتحدة بنيروبي لتقييم مستوى الدعم اللازم لهذا الوجود من أجل تنفيذه فعلياً. وإذا رأي المسجل أن هذا الوجود ضرورياً، سيلزم موافقة رئيس المحكمة على ذلك وفقاً للمادة ٨ من النظام الداخلي للقلم.

٢٠٧- وفيما يتعلق بالموارد اللازمة لتنفيذ العمليات، يولى قلم المحكمة الأولوية لتغطية احتياجات الحالة الجديدة من خلال الموارد المتاحة، بما في ذلك، في جملة أمور، من خلال إعادة توزيع الموارد من المكتب الميداني في كمبالا. وعلى سبيل المثال، سينقل منسق التوعية إلى كينيا بينما سيغطي مدير المكتب الميداني والمساعد الطبي الأعمال المتعلقة بكلتا الوظائف. وسيعاد توزيع وظيفة الموظف اللوجستي المعاون بقسم الخدمات العامة بالمقر، التي أصبحت شاغرة مؤخراً نتيجة لاستقالة شاغل الوظيفة، إلى قسم مشاركة وتعويض الضحايا لدعم العمليات في الميدان. ومع ذلك، وعلى الرغم من استخدام الموارد المتاحة لتغطية أعمال قلم المحكمة في الحالة المتعلقة بكينيا وزيادة الميزانية بالتالي بأقل قدر ممكن، فإنه لا يستبعد ظهور حالات جديدة في المستقبل أو زيادة النشاط في الحالات القائمة حالياً والحاجة إلى مزيد من الأموال.

٢٠٨- وستركز العمليات الميدانية في عام ٢٠١١ على ضمان التنسيق الفعال لجميع الأنشطة الميدانية لقلم المحكمة في بلدان الحالات الخمس مع السعي إلى تحقيق المزيد من الكفاءة على مستوى المكاتب الميدانية. وسيعاد توزيع عدد من الوظائف بعد إغلاق المكتب الميداني في أبيشي في عام ٢٠١١ وسيعاد تخصيص عدد من الموارد لكل من المكتب الميداني في كينيا والقاعدة الأمامية في انجamina لدعم الأنشطة الباقية المتعلقة بمشاركة وحماية بالشهود والضحايا والتوعية. وهناك أيضاً عدد من عمليات إعادة التوزيع في مجال حماية الشهود لتوفير الدعم للإجراءات القضائية في قضية المدعي العام ضد جان بيري بمبا غومبو.

٢٠٩- وبما يتماشى مع التطور في الإجراءات القضائية، يواصل قلم المحكمة تحليله للأنشطة في كل مكتب ميداني من أجل إعداد الاستراتيجيات الخاصة بكل حالة، وعند الاقتضاء، من أجل إعداد جدول زمني تنازلي و/أو إستراتيجية للخروج، بما في ذلك لمعالجة المهام والأعمال المتبقية.

٢١٠- وسيواصل قلم المحكمة نهج التركيز المتبع في عام ٢٠١٠ للتوصل إلى أدنى قدر ممكن من الزيادة في الميزانية. وسيلجأ قلم المحكمة إلى إعادة التوزيع والتأزر لاستيعاب أكبر قدر ممكن من الزيادات المطلوبة بالموارد الأساسية المعتمدة في ميزانية عام ٢٠١٠. ولا بد مع ذلك من بعض الزيادات.

٢١١- وتبلغ الميزانية الإجمالية لقلم المحكمة ٤,٠ ملايين يورو، ويمثل هذا المبلغ زيادة تبلغ ٦,٧ في المائة. وتعزي الزيادة عموماً إلى عاملين: استمرار المحاكمات المتزامنة لمدة ستة أشهر في عام ٢٠١١ التي ستستأثر بنحو ٢,١ مليون يورو لمواجهة تكاليف المساعدة المؤقتة العامة اللازمة لمثول الشهود في المحاكمات والدعم المباشر لخدمات المحكمة، بما في ذلك الترجمة التحريرية والترجمة الفورية والأمن؛

وستبلغ الزيادة في التكاليف المتصلة بالموظفين نحو ٠,٧ مليون يورو. وسيخصص قلم المحكمة في عام ٢٠١١ أيضاً مبلغ ٠,٣ مليون يورو لاستبدال التجهيزات في جميع العمليات الميدانية. وستزيد تكاليف استخدام مركز الاحتجاز في شيفينينغن بمقدار ٠,٤ مليون يورو في عام ٢٠١١. ويطلب قلم المحكمة إعادة تصنيف ١٦ وظيفة، وسيعاد توزيع ٣ وظائف ميدانية، وستزيد تكاليف بدل الإعاشة اليومي للبعثات بمقدار ١٦٢ ٠٠٠ يورو لتغطية تكاليف المهام المؤقتة للموظفين الأمنيين في الميدان.

### الجدول ٣٧- البيان التفصيلي للميزانية المقترحة للبرنامج الرئيسي الثالث

المجموع	الميزانية المقترحة للبرنامج الرئيسي الثالث لعام ٢٠١١
٥٩ ٥٤١	خط الأساس في عام ٢٠١٠ (باستثناء المؤتمر الاستعراضي)
٧٢٥	التكاليف المتصلة بالموظفين - أساسا التحويلات وإعادة التصنيف
٢٧٩	المساعدة المؤقتة العامة للاجتماعات والعمل الإضافي (عدا المحاكمات المتزامنة)
٢ ١٣٤	المساعدة المؤقتة العامة لمدة ستة أشهر للاجتماعات المتعلقة بالمحاكمات المتزامنة
٢٧٠	المساعدة المؤقتة العامة لكينيا
٩٠	الخبراء الاستشاريون
٣٥ -	السفر
١٥٤ -	الخدمات التعاقدية
١٢ -	التدريب
٢٩٨	الخبرة التشغيلية العامة
١٢٣	اللوازم والمواد
٢٧٨	استبدال التجهيزات
٦٣ ٥٣٧	المجموع
٣ ٩٩٥	مجموع النمو باليورو
٦,٧	النسبة المئوية للنمو

٢١٢- وبما يتماشى مع رغبات جمعية الدول الأطراف<sup>(٥)</sup> ولجنة الميزانية والمالية<sup>(٦)</sup>، سيواصل قلم المحكمة في عام ٢٠١١ الالتزام بالكفاءة في عمله وفي الخدمات التي يقدمها للمحكمة كما سيواصل إدارته للعمليات الجارية في المحكمة بأكملها من أجل تحسين العمل في المحكمة. وسيؤدي إعادة تنظيم العمليات الإدارية للمحكمة إلى وفورات من حيث التكلفة وسيساهم في تحقيق هدفها الاستراتيجي لأن تكون نموذجاً للإدارة العامة.

<sup>(٥)</sup> الوثائق الرسمية...الدورة السابعة...٢٠٠٨ (ICC-ASP/7/20)، المجلد الأول، الجزء الثالث، الوثيقة ICC-ASP/7/20/Res.4.

<sup>(٦)</sup> الوثائق الرسمية...الدورة الثامنة...٢٠٠٩ (ICC-ASP/8/20)، المجلد الثاني، الجزء باء-١، الفقرة ٤٨.

الجدول ٣٨ - البرنامج الرئيسي الثالث: الميزانية المقترحة لعام ٢٠١١

المورد في الموارد	الميزانية المقترحة لعام ٢٠١١ (بالآلاف اليورو)		نقذات عام ٢٠٠٩ (بالآلاف اليورو)		قلم الحكمة
	الجموع	الأساسية بالحوالات	الجموع	الأساسية بالحوالات	
٤٩٥,٣	٢٠,٣٥,٢	٨,٤٤٤,٠	١١,٥٧١,٢	١١,١٠٧,٨	موظفو الفئة الفنية
١,٦	١٤,٨٢٧,٩	٦,٣٣٢,١	٨,٤٩٤,٨	٨,٣٦١,٦	موظفو الخدمات العامة
٧٢٥,٠	٣٤,١٦٣,١	١٤,٧٧٦,١	٢٠,٠٦٦,٠	١٩,٤٦٩,٤	الجموع الفرعي، الموظفون
٧,٠٥	٤,٧٨٤,٢	٣,١٥٤,٣	١,٦٢٩,٩	١,٥٦٤,٧	المساعدة المؤقتة العامة
٩٣,٣	٧٢٨,٢	٢٩٢,٥	٤٣٥,٧	٣٠٥,٧	المساعدة المؤقتة للجماعات
١,٠٣	٣٩١,٢	١٥٥,٣	٣٣٥,٩	٢١٧,٤	العمل الإضافي
٣٦,١	٣٣٢,٦	١٨٩,٧	١,٤٦,٩	٣٩,٠	الختراء الاستشاريون
٦٥,٠	٦,٢٣٦,٢	٣,٧٩١,٨	٢,٤٤٤,٤	٢,١٣٠,٨	الجموع الفرعي، الرتب الأخرى
-١,٧	-٣٤,٧	١,٧٨٧,٣	٢٧٧,٤	٢,٩٥٢,٩	السفر
-٥,٧	٢,٥٧,٠	١,٢٧٧,٣	١,٠٠	١,٠٠	الضيافة
-١,٥	٨٠٦,٩	٤٠٣,٤	٤٠٣,٥	٣١١,٩	الخدمات التعاقدية
٥,٣	٢,٧١١,٢	٢,٧١١,٢	١١,٥٤٧,٠	٣,١٣٠,٨	التدريب
١١,٥	١,١٦٢,٠	٥٨٥١,٢	٦,٣١٠,٨	١٠,٢٤٧,٨	نقذات التشغيل العامة
٤٣,٢	٩٢٠,٤	٣٧٢,٩	٥٤٧,٥	٧٢٢,١	الزوار والوفد
٣,٨	٢٢,٣٧,٢	١٢,٧٩٦,٩	٩,٦٣٦,٣	١٠,٦٦٧,٧	الأكات والعداء
٦,٧	٣٣,٥٣٦,٥	٣١,٣٨٦,٨	٣٢,١٤٩,٧	٣٥,٩١٩,٢	الجموع الفرعي، التكاليف غير المتصلة بالموظفين
٢,١	٢٣,٠	-٧٥٩,٦	-٢,٩٤,٦	-٩٢١,٧	الجموع

الجدول ٣٩ - البرنامج الرئيسي الثالث: الملاك المقترح من الموظفين لعام ٢٠١١

مجموع الموظفين	مجموع الموظفين العامة	الخدمات العامة-الرتب الأخرى	الخدمات العامة-الرتب الرئيسية	مجموع موظفي الفئة الفنية فيما فرقتها	مساعد أمين عام					قلم الحكمة	
					١-ف	٢-ف	٣-ف	٤-ف	٥-ف		
٢٤١	١٣٧	١٢٩	٨	١٠٤	١	٢٤	٣٣	٢٥	١٦	١	الوظائف الحالية
٢٣٨	١٤٨	١٤٠	٨	٩٠	٨	٣٤	٣٤	١٣	١	١	الوظائف الجديدة/المقولة
٤٧٩	٢٨٥	٢٦٩	١٦	١٩٤	٩	٥٨	٦٧	٣٨	١٧	١	الوظائف المعاد توزيعها/تصنيفها
١	١	١	١	١	١	١	١	١	١	١	الوظائف الجديدة/المقولة
٥	١	١	١	٤	١	١	١	١	١	١	الوظائف المعاد توزيعها/تصنيفها
-٥	-٣	-٣	-٣	-٢	-٤	١	-٤	٥	٥	١	الوظائف المعاد توزيعها/تصنيفها
٤٨٠	٢٨٣	٢٦٧	١٦	١٩٧	٦	٦٠	٦٥	٤٣	١٨	١	الجموع

## ١- البرنامج ٣١٠٠: مكتب المسجل

### مقدمة

٢١٣- في عام ٢٠١٠، قام المسجل بعملية إعادة تنظيم داخلية لقلم المحكمة من أجل توفير الدعم الأمثل للإجراءات القضائية وتحسين الكفاءة. وشملت عملية إعادة التنظيم شعبة الضحايا والدفاع السابقة (٣٥٠٠) التي كانت تتكون من مكتب رئيس الشعبة (٣٥١٠)، وقسم دعم الدفاع (٣٥٢٠)، وقسم مشاركة وتعويض الضحايا (٣٥٣٠)، ومكتب المحامي العام للدفاع (٣٥٤٠)، ومكتب المحامي العام للضحايا.

٢١٤- وبالنظر إلى أهمية ولاية قلم المحكمة فيما يتعلق بالضحايا، والحاجة إلى ضمان نهج شامل ومتكامل في هذا الصدد، قرر المسجل خضوع جميع الأقسام المتصلة بالضحايا وبالتحديد قسم مشاركة وتعويض الضحايا ووحدة الضحايا والشهود لرئيس واحد. ولذلك نقل قسم مشاركة وتعويض الضحايا من شعبة الضحايا والدفاع إلى شعبة خدمات المحكمة.

٢١٥- وأدمج قسم دعم الدفاع ومكتب رئيس الشعبة معا بوصفهما البرنامج الفرعي ٣١٩٠، قسم دعم المحامين. ويختص القسم الجديد بإدارة المساعدة المقدمة للدفاع، بما في ذلك التدريب، وبرنامج المساعدة القانونية لكل من الضحايا والدفاع، ويتبع مباشرة رئيس قلم المحكمة.

٢١٦- ونقل بالمثل مكتب المحامي العام للدفاع ومكتب المحامي العام للضحايا إلى مكتب المسجل بوصفهما البرنامج الفرعي ٣١٩١ والبرنامج الفرعي ٣١٩٢. وألغيت شعبة الضحايا والدفاع.

٢١٧- ويتضمن مكتب المسجل الآن سبعة برامج فرعية هي: ديوان المسجل، ومكتب المراجعة الداخلية للحسابات، وقسم الخدمات الاستشارية القانونية، وقسم الأمن والسلامة، ومكتب المباني الدائمة بقلم المحكمة، وقسم العمليات الميدانية، وقسم دعم المحامين.

٢١٨- ويوفر ديوان المسجل التوجيه اللازم لإدارة ومراقبة قلم المحكمة بصورة فعّالة.

٢١٩- ويكفل مكتب المراجعة الداخلية للحسابات احترام كافة وحدات المنظمة لمبادئ المساءلة والاستخدام الكفء للموارد.

٢٢٠- ويؤدي قسم الخدمات الاستشارية القانونية دوراً مهماً في ضمان الإطار القانوني السليم للمحكمة حتى تتمكن من العمل بشكل كفء والتفاعل مع مختلف أصحاب المصلحة.

٢٢١- ويوفر قسم الأمن والسلامة الدعم الأساسي للعمليات في المقر الرئيسي وفي الميدان على حد سواء.

٢٢٢- ويساهم مكتب المباني الدائمة بقلم المحكمة في الإدارة السليمة لمشروع المباني الدائمة.

٢٢٣- ويقدم قسم العمليات الميدانية الدعم لجميع أجهزة المحكمة والأطراف والمشاركين في أعمال المحكمة عند قيامهم ببعثات ميدانية.

٢٢٤- ويقدم قسم دعم المحامين الدعم والمساعدة للمحامين عن الضحايا والدفاع ويدير برامج المساعدة القانونية للمحكمة. ويخضع مكتب المحامي العام للدفاع ومكتب المحامي العام للضحايا في جميع المسائل الإدارية المتعلقة بما من خلال هذا القسم للمسجل.

### الأهداف

- ١- إجراء أربعة إلى خمسة تحقيقات في القضايا المتصلة بالحالات القائمة أو الجديدة، وأربعة محاكمات على الأقل، رهنا بما يؤمن من التعاون الخارجي. (الهدف الإستراتيجي ١)
- ٢- إرساء نظام يتصدى لكافة المخاطر الأمنية، وينشط في سبيل توفير أقصى قدر من الأمن لكافة المشاركين بما يتمشى مع نظام روما الأساسي. (الهدف الإستراتيجي ٢)
- ٣- إشاعة مستوى من الوعي بدور المحكمة والفهم لهذا الدور يتلاءم مع المرحلة التي بلغتها أنشطة المحكمة في المجتمعات المتأثرة بهذه الأنشطة. (الهدف الاستراتيجي ٤)
- ٤- أن تتحول إلى إدارة غير بيروقراطية تركز على النتائج وليس على العمليات، وتعتمد على قواعد لضمان الحقوق أو تقليل المخاطر عند الاقتضاء. (الهدف الإستراتيجي ٨)

الهدف في عام ٢٠١١	مؤشرات الأداء	النتائج المتوقعة
		<b>الهدف ١</b>
(*)	<ul style="list-style-type: none"> <li>إجراء تقييمات منتظمة مع أصحاب المصلحة وتتم على النحو المتوقع في خطة السنتين.</li> </ul>	<ul style="list-style-type: none"> <li>توفير الدعم للتحقيقات وللمحاكمات التي تجري تمشياً مع الإطار القانوني.</li> </ul>
٪٨٠	<ul style="list-style-type: none"> <li>عدد المبادرات التي تم تنسيقها على نحو مرض.</li> </ul>	<ul style="list-style-type: none"> <li>ضمان التنسيق الفعال للدعم والمساعدة المقدمان في الميدان لجميع الأطراف والمشاركين في الإجراءات.</li> </ul>
		<b>الهدف ٢</b>
٪١٠٠	<ul style="list-style-type: none"> <li>التدقيق في هوية ما يفد من الأشخاص والبنود على مباني المحكمة.</li> </ul>	<ul style="list-style-type: none"> <li>الحفاظ على بيئة آمنة وسالمة بتمقر المحكمة.</li> </ul>
٪١٠٠	<ul style="list-style-type: none"> <li>قيام الموظف الأمني بالتصدي لكافة حالات الطوارئ في غضون دقيقتين اثنتين.</li> </ul>	
٪١٠٠	<ul style="list-style-type: none"> <li>التقيد بمحتوى برامج التدريب الأمني الميداني للأمم المتحدة (أساسيات الأمن والأمن المتطور).</li> </ul>	<ul style="list-style-type: none"> <li>نظام إدارة الأمن الميداني وفقاً لمعايير الأمم المتحدة/المعايير الدولية.</li> </ul>
٪٩٥	<ul style="list-style-type: none"> <li>التقيد بمعايير العمل الأمنية الدنيا وبمعايير العمل الأمنية الدنيا لأماكن الإقامة.</li> </ul>	
(*)	<ul style="list-style-type: none"> <li>إجراء اختبار للنفاذ إلى الشبكة والتقليل من مواطن الضعف فيها.</li> <li>علامة نضج أعلى أثناء التقييم الدوري المستند إلى معيار المنظمة الدولية لتوحيد القياسي ٢٧٠٠١.</li> </ul>	<ul style="list-style-type: none"> <li>عملية إدارة المعلومات الأمنية المتسمة بالانضباط والتوافق.</li> </ul>
		<b>الهدفان ١ و ٣</b>
١٠	<ul style="list-style-type: none"> <li>عدد الاتفاقات الإطارية المبرمة دعماً لعمليات المحكمة.</li> </ul>	<ul style="list-style-type: none"> <li>حماية المصالح القانونية للمحكمة.</li> </ul>
٥٠	<ul style="list-style-type: none"> <li>عدد الحالات التي سويت على نحو مرض.</li> </ul>	
	<ul style="list-style-type: none"> <li>عدد طلبات المساعدة القانونية التي تمت على حساب المحكمة.</li> </ul>	<ul style="list-style-type: none"> <li>نظام فعال للمساعدة القانونية على حساب المحكمة.</li> </ul>
٣٠٠	<ul style="list-style-type: none"> <li>عدد المحامين الذين يتمتعون بسمعة طيبة في أنظمتهم الوطنية.</li> </ul>	
		<b>الهدف ٤</b>
٪١٠٠	<ul style="list-style-type: none"> <li>النسبة المئوية للقضايا التي حددتها المراجعة الداخلية للحسابات والتي عولجت في خطط العمل.</li> </ul>	<ul style="list-style-type: none"> <li>الحد من المخاطر المالية والإدارية.</li> </ul>
(*)	<ul style="list-style-type: none"> <li>القيام بمراجعة مستقلة للحسابات لتأكيد الأداء وتوفير معلومات ومشورة موضوعية.</li> </ul>	
٪١٠٠	<ul style="list-style-type: none"> <li>توفير الطلبات المتصلة بمكتب مدير مشروع المباني الدائمة في التوقيت المناسب.</li> </ul>	

(\*) تواصل المحكمة عملها من أجل وضع خطوط أساس واقعية لهذه الأهداف.

الجدول ٤٠- البرنامح ٣١٠٠: الميزانية المقترحة لعام ٢٠١١

السمو في الموارد	الميزانية المقترحة لعام ٢٠١١ (بالآلاف اليورو)			الميزانية المخصصة لعام ٢٠١٠ (بالآلاف اليورو)			تفقات عام ٢٠٠٩ (بالآلاف اليورو)			مكتب المسجل
	الاجموع	التصلة بالحوالات	الأساسية	الاجموع مع المؤخر الاستراتيجي	الاجموع بالمؤخر الاستراتيجي	الاجموع بالمؤخر الاستراتيجي	الاجموع	التصلة بالحوالات	الأساسية	
٤,٨	٢٧٧,٦	٢٧٢٥,٤	٣٣٧,٢	٥٨١,٠	٢٥١٥,٧	٣٣٠٢,٣	١٤٠١,٣	٣٢٥٦,٩	٥١٥٠,٤	موظفو الفئة الفنية
٣,٧	١٧٢,٥	٢٠٨٢,١	٢٦٩٩,٤	٤٦١,٠	١٩٤٦,٦	٢٦٧٥,٤	١٧٤٠,٥	٥٣٥,٥	١٢١٥,٠	موظفو الخدمات العامة
٤,٣	٤٥٠,١	٤٨٠٨,٥	٦٠٦٩,٦	١٠٤٢٨,٠	٤٤٥٠,٣	٥٩٧٧,٧	١٧٤٠,٥	٥٣٥,٥	١٢١٥,٠	المساعدة المؤقتة العامة
٣٤,٢	٤٠٥,٦	٤٠٥,٦	١١٨٥,٩	١١٨٥,٩	٥٦,٢	١٢٩,٧	١٧٦,٦	٦٦,٢	١١٠,٤	العمل الإضافي
١٥,٨	٢٨٠,٨	٨٦,٤	١٢٤,٤	١٩٨,٦	٥١٦,٦	١٢٤,٤	٢٢,٠	٨,٩	١٣,١	الخبراء الاستشاريون
٣,٨	٥٢٤,٤	٤٩٢,٠	١٤٠٠,٣	١٣٧,٩	١١٣,٨	١٢٥٤,١	١٩٣٩,١	٦٠٠,٦	١٣٢٨,٥	السفر
-٩,٠	-٦٠,٦	٥٣,٠	٨٣,٣	٦٥,٩	٦٣٢,٩	١٦٠,٦	٤٧٨,٧	٣٢٦,٣	١٠٢,٤	الضيافة
٣,٨	٢١,٩	٣١٥,١	٢٨٠,٣	١٠,٠	١٠,٠	١٠,٠	٨,٦	٨,٦	٨,٦	الخدمات التعاقدية
٩,٦	٢٥,٥	١٣٦,٩	١٥٤,٨	٢٦٦,٢	١٣٢,١	١٣٤,١	٣٦٧,٥	١٥٥,٠	١١٢,٥	التدريب
٦,٢	٤٩,٦	٦٤٧,٣	١٩٨,٠	٢٧١١,٢	٢٧١١,٢	٢٧١١,٢	٣١٣٠,٨	٣١٣٠,٨	١٤٢,٠	تفقات التشغيل العامة
٢,٨	٩,٥	٢٦٨,٨	٨٤,٠	٣٤٣,٣	٢٧٢,٨	٧٠,٥	٣٣٨,٩	٢٦٨,٨	٧٠,١	الزوارم والمواد
٣٧١,٢	١٣٧,٧	١٦٢,٨	١١,٠	٣٧,١	٢٧,١	١٠,٠	١٤٨,١	١٣٢,٢	١٥,٩	الأثاث والمعدات
٢,٤	١٨٣,٦	٤٧٢,١	٨٣١,٤	٦٥,٩	٤٦٣٨,٦	١٧٢,٣	٥٦٣,٠	٥٠٣,٢	٦٠٣,٧	الاجموع الفرعي، التكاليف غير المتصلة بالموظفين
٦,٧	١١٥٨,١	١٠٠٧٣,٦	٨٢٩١,٣	٨٢,٥	٩٢٠٢,٧	٨٠٠٤,١	١٥٩٨٤,٤	٨٨٩١,٨	٧٠٩٢,٦	الاجموع
١,٨	٩,٢	٣٠٨,٧	٢٠١,٩	٥١٩,٨	٣٣٧,٨	١٨٢,٠	٤٨٣,٧	١٩٦,٥	٢٨٧,٢	الصيانة الموزعة

الجدول ٤١- البرنامح ٣١٠٠: الملاك المقترح من الموظفين لعام ٢٠١١

مكتب المسجل	وكيل أمين عام	مساعد أمين عام	مد-٢	مد-١	ف-٥	ف-٤	ف-٣	ف-٢	ف-١	الاجموع	مجموع الفئة الفنية حسب نوعها	الخدمات العامة-الرتبة الرئيسية	الخدمات العامة-الرتب الأخرى	موظفي الخدمات العامة	مجموع الموظفين
الوظائف الحالية		١	٢	٨	٦	١	١	١	١	١٠	١٠				١٠
الوظائف الجديدة/المتفرقة															
الوظائف المعاد تصنيفها															
الوظائف المعاد تصنيفها															
الاجموع		١	٢	٩	٧	١	١	١	١	١٠	١٠				١٠



## (أ) البرنامج الفرعي ٣١١٠: ديوان المسجل

٢٢٥- يقوم المسجل بمجموعة واسعة من الأعمال التي تتراوح بين إدارة الخدمات بالمحكمة، والتمثيل القانوني للمتهمين والضحايا، والحماية والأمن، والإعلام، والتوعية.

٢٢٦- وتنفذ هذه المجموعة الواسعة من الأعمال عن طريق الشعب والأقسام والمكاتب والوحدات المختلفة التابعة لقلم المحكمة. بيد أن من الضروري أن يتمتع المسجل بميكل قوي وفعال للدعم في ديوانه لتنسيق هذه المهام المختلفة بصورة جيدة داخل قلم المحكمة ومع الأجهزة الأخرى. ويكفل ديوان المسجل أيضاً حصول قلم المحكمة على الدعم والتعاون اللازمين من أصحاب المصلحة الخارجيين مثل الدول الأطراف وأجهزتها الفرعية، والمنظمات الدولية والإقليمية، والمجتمع المدني والأكاديمي.

٢٢٧- وعلاوة على ذلك، أنشأت جمعية الدول الأطراف مكاتب مختلفة تابعة لقلم المحكمة للأغراض الإدارية مثل أمانة جمعية الدول الأطراف، وأمانة الصندوق الاستئماني للضحايا، ومكتب مدير المشروع (المباني الدائمة)، وآلية الرقابة المستقلة. ويعمل ديوان المسجل على انتظام واتساق العمل مع هذه المكاتب.

## الموارد من الموظفين

## الموارد الأساسية

## المساعدة المؤقتة العامة

٢٢٨- نفقات متكررة. اعتماد عام تحت البند المتعلق بديوان المسجل للدعم الخاص حسب الاقتضاء.

## الموارد غير المتصلة بالموظفين

## الموارد الأساسية

## السفر

٢٢٩- نفقات متكررة. سفر المسجل في مساعيه لتعزيز مهامه، أي لعقد الاجتماعات في الأمم المتحدة ومع الموظفين الحكوميين والجهات المانحة والمنظمات غير الحكومية والمنظمات ذات العلاقة بالموضوع من أجل التعاون مع المحكمة.

## الجدول ٤٢ - البرنامج الفرعي ٣١١٠: الميزانية المقترحة لعام ٢٠١١

السمو في الوارد	الميزانية المقترحة لعام ٢٠١١ (بالآلاف اليورو)		الميزانية المتصلة لعام ٢٠١٠ (بالآلاف اليورو)		تفقات عام ٢٠٠٩ (بالآلاف اليورو)			ديون المسجل
	المبلغ بدون المؤثر الاستعراضي	الاجموع	الاجموع	الاستعراضي	الاجموع مع المؤثر	الاستعراضي	الاجموع	
-٠,٦	٩٠٢,٧	٩٠٢,٧	٩٠٨,٣	٩٠٨,٣	٩٠٨,٣	٩٠٨,٣	موظفو الفئة الفنية	
٤٤,٠	١٩٨,٣	١٩٨,٣	١٣٧,٧	١٣٧,٧	١٣٧,٧	١٣٧,٧	موظفو الخدمات العامة	
٥٥,٣	١١٠,٠	١١٠,٠	١٠٤,٦٠	١٠٤,٦٠	١٠٤,٦٠	١٠٤,٦٠	الاجموع الفرعي، الموظفون	
-٣,١	٩٥,٢	٩٥,٢	٩٨,٢	٩٨,٢	٩٨,٢	٩٨,٢	المساعدة المؤقتة العامة	
-٣,١	٩٥,٢	٩٥,٢	٩٨,٢	٩٨,٢	٩٨,٢	٩٨,٢	العمل الإضافي	
-٣,١	٩٥,٢	٩٥,٢	٩٨,٢	٩٨,٢	٩٨,٢	٩٨,٢	الخبراء الاستشاريون	
-٣,١	٩٥,٢	٩٥,٢	٩٨,٢	٩٨,٢	٩٨,٢	٩٨,٢	الاجموع الفرعي، الرتب الأخرى	
-٥,١	٤٦,٦	٤٦,٦	٤٩,١	٤٩,١	٤٩,١	٤٩,١	السفر	
-٥,١	٤٦,٦	٤٦,٦	٤٩,١	٤٩,١	٤٩,١	٤٩,١	الضيافة	
-٥,١	٤٦,٦	٤٦,٦	٤٩,١	٤٩,١	٤٩,١	٤٩,١	الخدمات التعاقدية	
-٥,١	٤٦,٦	٤٦,٦	٤٩,١	٤٩,١	٤٩,١	٤٩,١	الاجموع الفرعي، التكاليف غير المتصلة بالموظفين	
٤٩,٥	١٢٥٢,٨	١٢٣٤,٢	١٢٣٤,٢	١٢٣٤,٢	١٢٣٤,٢	١٢٣٤,٢	الاجموع	
١٩,٠	٤,٨	٣,٠	٣,٠	٣,٠	٣,٠	٣,٠	الضريبة الموزعة	

## الجدول ٤٣ - البرنامج الفرعي ٣١١٠: الملاك المقترح من الموظفين لعام ٢٠١١

الوظائف الحالية	ديون المسجل		وكيل أمين عام	مساعد أمين عام	مد-٢	مد-١	ف-٥	ف-٤	ف-٣	ف-٢	ف-١	الاجموع
	الأساسية	المتصلة بالخدمات										
الوظائف الحالية	١	٢	١	١	١	١	٢	٣	٣	١	١	١٨
الوظائف الجديدة/المتقنة	١	٢	١	١	١	١	٢	٣	٣	١	١	١٨
الوظائف المعاد توزيعها/تصنيفها	١	٢	١	١	١	١	٢	٣	٣	١	١	١٨
الاجموع	١	٢	١	١	١	١	٢	٣	٣	١	١	١٨

(ب) البرنامج الفرعي ٣١٢٠: مكتب المراجعة الداخلية للحسابات

الموارد من الموظفين

الموارد الأساسية

الخدمات الاستشارية

٢٣٠- نفقات متكررة. لتوفير الأعضاء الخارجيين للجنة مراجعة الحسابات. تشمل التكاليف مبلغا إجماليا للأتعاب والسفر.

الموارد غير المتصلة بالموظفين

السفر

٢٣١- نفقات متكررة. يرجع التخفيض إلى نقل التكاليف المتعلقة بلجنة مراجعة الحسابات إلى "الخدمات الاستشارية".

التدريب

٢٣٢- نفقات متكررة. للوفاء بالمتطلبات التدريبية المهنية الدنيا التي أوصى بها تقرير استعراض النظراء الخارجيين الذي أمرت به المحكمة. وتشمل الموارد برنامجا واحدا للتدريب الفني لكل موظف.

## الجدول ٤٤ - البرنامج الفرعي ٣١٢٠: الميزانية المقترحة لعام ٢٠١١

النموذج الوارد	الميزانية المقترحة لعام ٢٠١١ (بالآلاف اليورو)		الميزانية المخصصة لعام ٢٠١٠ (بالآلاف اليورو)		تفقات عام ٢٠٠٩ (بالآلاف اليورو)		مكتب المراجعة الداخلية للحسابات
	المبلغ	الجموع	الأساسية	التصلة بالخدمات	الأساسية	التصلة بالخدمات	
١,٢	-٤,٦	٣٧١,٩	٣٧١,٩	٣٧٦,٥	٣٧٦,٥	بدون تقسيم	موظفو الفئة الفنية
١,٠	٠,٦	٦٠,٠	٦٠,٠	٦٠,٠	٦٠,٠		موظفو الخدمات العامة
-٠,٩	-٤,٠	٤٣٢,٥	٤٣٢,٥	٤٣٢,٥	٤٣٢,٥		الجموع الفرعي، الموظفون
		٩٠,٠	٩٠,٠		٢٣,٤		المساعدة المؤقتة العامة
		٩٠,٠	٩٠,٠		٦,٨		الخبراء الاستشاريون
		٩٠,٠	٩٠,٠		٣,٢		الجموع الفرعي، الرتب الأخرى
-٧٣,٥	-٨٧,٠	٣١,٣	٩,١	١١٨,٣	٢٥,٥	٣,٥	السفر
		٢٠,٠	٢٠,٠	٢٠,٠	٢٠,٠		الخدمات التعاقدية
-٠,٥	-٠,١	٢٠,٦	٢٠,٦	٢٠,٧	٢٠,٧	٠,٧	التدريب
-٥٤,٨	-٨٢,١	٧١,٩	٤٩,٧	١٥٩,٠	٢٥,٥	٣,٥	الجموع الفرعي، التكاليف غير المتصلة بالموظفين
-٥,٢	-١,١	٥٩٤,٤	٥٧٢,٢	٥٩٥,٥	٥٧٠,٠	٣,٥	الجموع
٨,٢	٠,٨	١٠,٩	١٠,٩	١٠,١	١٠,٥	١٥,٥	الصيانة الموزعة

## الجدول ٤٥ - البرنامج الفرعي ٣١٢٠: الملاك المقترح من الموظفين لعام ٢٠١١

مكتب المراجعة الداخلية للحسابات	الوظائف الحالية	الوظائف الجديدة/المتقولة	الوظائف المعاد توزيعها/تصنيفها	الجموع	١- ف	٢- ف	٣- ف	٤- ف	٥- ف	١- مد	٢- مد	مساعد أمين عام	وكيل أمين عام	الجموع	
														الأساسية	المتصلة بالخدمات
٤	١			٣	١	١	١	١	١	١				١	١
٤	١			٣	١	١	١	١	١	١				١	١
٤	١			٣	١	١	١	١	١	١				١	١

(ج) البرنامج الفرعي ٣١٣٠: قسم الخدمات الاستشارية القانونية

الموارد غير المتصلة بالموظفين

*السفر*

٢٣٣- نفقات متكررة. للدعم القانوني المقدم للمكاتب الميدانية والمسائل ذات الصلة.

*الخدمات التعاقدية*

٢٣٤- نفقات متكررة. تبقى الخدمات التعاقدية الأخرى لتغطية نفقات الخدمات الاستشارية والمشورة المتعلقة بالقوانين الوطنية والقواعد الواجبة التطبيق، والمساعدة في الإجراءات القانونية.

*التدريب*

٢٣٥- نفقات جديدة. للوفاء بالمتطلبات التدريبية المهنية الدنيا لأداء واجبات القسم.

## الجدول ٤٦ - البرنامج الفرعي ٣١٣٠: الميزانية المقترحة لعام ٢٠١١

النمو في الموارد	الميزانية المقترحة لعام ٢٠١١ (بالآلاف اليورو)		الميزانية المعتمدة لعام ٢٠١٠ (بالآلاف اليورو)		نقحات عام ٢٠٠٩ (بالآلاف اليورو)		قسم الخدمات الاستشارية القانونية
	المبلغ	الاجموع	الاجموع	التصلة بالخدمات الأساسية	الاجموع	التصلة بالخدمات الأساسية	
٠,٤	٥٤٩,١	٥٥١,٣	٥٥١,٣	٥٥١,٣	٢,٢	٢,٢	موظفو الفئة الفنية
١,٠	١٢١,٢	١٢٠,٠	١٢٠,٠	١٢٠,٠	١,٢	١,٢	موظفو الخدمات العامة
-٠,١	٦٧٠,٣	٦٧١,٣	٦٧١,٣	٦٧١,٣	-١,٠	-١,٠	الاجموع الفرعي، الموظفون
							المساعدة المؤقتة العامة
							الاجموع الفرعي، الرتب الأخرى
٩,٦	١٧,١	١٥,٦	١٥,٦	١٥,٦	١,٥	١,٥	السفر
	١٥,٠	١٥,٠	١٥,٠	١٥,٠			الخدمات التعاقدية
١٠,٩	١٠,٩	١٠,٩	١٠,٩	١٠,٩			اللوازم والمواد
٤٠,٥	٤٣,٠	٤٣,٠	٤٣,٠	٤٣,٠	١٢,٤	١٢,٤	الاجموع الفرعي، التكاليف غير المتصلة بالموظفين
١,٦	٧١٣,٣	٧٠١,٩	٧٠١,٩	٦٨٦,٣	٢,٧	٢,٧	الاجموع
٨,٢	١٩,١	١٧,٦	١٧,٦	١٧,٦			الصيانة الموزعة

## الجدول ٤٧ - البرنامج الفرعي ٣١٣٠: الملاك المقترح من الموظفين لعام ٢٠١١

مجموع الموظفين	مجموع موظفي الخدمات العامة	الخدمات العامة - الرتب الأخرى	موظفي الفئة الفنية (كما فوقها)	ملاك المقترح من الموظفين لعام ٢٠١١						قسم الخدمات الاستشارية القانونية	
				١- ف	٢- ف	٣- ف	٤- ف	٥- ف	٦- ف		
٧	٢	٢	٥	١	١	٢	١	١	١	٢	وكيل أمين عام
٧	٢	٢	٥	١	١	٢	١	١	١	٢	أمين عام مساعد
											مد-٢
											مد-١
											١- ف
											٢- ف
											٣- ف
											٤- ف
											٥- ف
											٦- ف
٧	٢	٢	٥	١	١	٢	١	١	١	٢	الاجموع الفرعي
											الاجموع

## (د) البرنامج الفرعي ٣١٤٠: قسم الأمن والسلامة

## الموارد من الموظفين

## الموارد الأساسية

## المساعدة المؤقتة العامة

٢٣٦- يلزم ٢٢ مساعداً للدعم الأمني من فئة الخدمات العامة - الرتب الأخرى (١٢ شهراً لكل منهم، متواصلة) للقيام بعمليات التدقيق الأمني، والدوريات العامة بالمباني، والاستقبال في مبنى الآرك، والاستجابة الأولية في حالات الطوارئ.

## العمل الإضافي، بما في ذلك بدل العمل الليلي

٢٣٧- نفقات متكررة. يتطلب الوجود الأمني على مدار الساعة تزويد عدد من المراكز بشكل دائم ببعض الموظفين. ويُدفع أجر العمل الليلي وفقاً لما ينص عليه النظام الإداري للموظفين. والعمل الإضافي يحدث بانتظام بسبب العطلات الرسمية والنقص في عدد الموظفين. وقد خفضت التكاليف لتعويض الزيادة في تكاليف العمل الإضافي المتصل بالحالات.

## الموارد المتصلة بالحالات

## إعادة التصنيف

٢٣٨- عند الموافقة في ميزانية عام ٢٠٠٨ على ثلاث وظائف جديدة لموظفي تنسيق الأمن الميدانيين برتبة ف-٣، لم يتم بسبب السهو إعادة تصنيف وظيفة منسق الأمن الميداني الموجود بالمكتب الميداني بأوغندا. ولما كانت جميع الوظائف تؤدي نفس الواجبات وتتحمل نفس القدر من المسؤولية، فإنه يطلب مرة أخرى إعادة تصنيف وظيفة منسق الأمن الميداني برتبة ف-٢ إلى الرتبة ف-٣ لتصحيح هذا السهو.

## المساعدة المؤقتة العامة

٢٣٩- عشرة مساعدين للدعم الأمني من فئة الخدمات العامة - الرتب الأخرى (٦ أشهر لكل منهم، بناء على الطلب المقدم إلى صندوق الطوارئ)، لأداء الخدمات الأمنية المطلوبة لدعم المحاكمات المتزامنة.

*العمل الإضافي*

٢٤٠- نفقات متكررة. لمواصلة الخدمات الأمنية بالمقر، يلزم أجر عمل إضافي لتغطية ساعات العمل المتطاوله لجلسات المحكمة.

*الموارد من غير الموظفين*

٢٤١- فيما يتعلق بالأمن بوجه خاص، يؤدي إجراء محاكمات متزامنة إلى أنشطة إضافية.

*الموارد الأساسية**السفر*

٢٤٢- نفقات متكررة. لحضور اجتماعات الإحاطة الإعلامية والتنسيق التي تعقد مع الشركاء في المنظمات الدولية الأخرى مثل إدارة السلامة والأمن التابعة للأمم المتحدة، والشبكة المشتركة بين الوكالات لإدارة المسائل الأمنية، والانتربول، وما إلى ذلك. ويمثل الانخفاض التكاليف المتصلة بالمؤتمر الاستعراضي في كمبالا في عام ٢٠١٠.

*الخدمات التعاقدية*

٢٤٣- نفقات متكررة. تشمل الخدمات التعاقدية خدمات الحجز والاستجابة الرئيسية لأماكن إقامة كبار المسؤولين والعضوية في الرابطة الأوروبية للشركات الأمنية والتدقيق الأمني. وزادت تكاليف التدقيق الأمني بسبب الزيادة في أنشطة المحكمة.

*التدريب*

٢٤٤- نفقات متكررة. جميع الموظفين الأمنيين التابعين للمحكمة يحتاجون إلى التدريب الأساسي والتدريب المستمر على تقديم الإسعافات الأولية ومكافحة الحرائق واستخدام الأسلحة النارية بغية الحفاظ على المؤهلات والتصاريح. وتشمل التكاليف أيضاً التدريب على إدارة المعلومات والإدارة الأمنية، والتدريب على الحماية المباشرة.

*نفقات التشغيل العامة*

٢٤٥- نفقات متكررة. لصيانة الأسلحة النارية ومعدات التدقيق الأمني والتدريب واختبار نظم أمن المعلومات والمرافق الأساسية لأمن المعلومات. ويتضمن هذا البند أيضاً تكاليف العضوية في نظام الأمم المتحدة للإدارة الأمنية التي زادت بدرجة كبيرة.



*اللوازم والمواد*

٢٤٦- نفقات متكررة. تشمل اللوازم والمواد المكتتبية لتوفير تصاريح المرور وبطاقات الهوية والأزياء الرسمية للموظفين الأمنيين والبنود اللازمة للتدريب على الأسلحة النارية.

*الموارد المتصلة بالحالات**السفر*

٢٤٧- نفقات متكررة. تشمل السفر لحضور الاجتماعات وحلقات التدريب التي تعقدها الأمم المتحدة لتنسيق الأمن الميداني، وتوفير الحماية المباشرة لكبار المسؤولين بالمحكمة في الميدان، وغير ذلك من بعثات الدعم الأمني. ومن المتوقع أن يقوم كل موظف دائم من موظفي الأمن الميداني بالسفر إلى المقر لحضور حلقات الإحاطة الإعلامية والتدريب ومواصلة التأهيل.

*الخدمات التعاقدية*

٢٤٨- نفقات متكررة. تتعلق بتكاليف الاستعانة بالموارد الخارجية لأعمال الحراسة في الميدان وتكاليف موردي خدمات الأمن المحليين.

*التدريب*

٢٤٩- نفقات متكررة. يلزم حصول الموظفين الأمنيين الميدانيين على نفس مستوى التدريب الذي يحصل عليه الموظفون الأمنيون بالمقر من حيث التدريب على الإسعافات الأولية ومكافحة الحرائق واستخدام الأسلحة النارية، فضلاً عن التدريب التخصصي في المسائل ذات الصلة بالأمن الميداني مثل قيادة العربات ذات الدفع الرباعي والتدريب على الحماية المباشرة.

*نفقات التشغيل العامة*

٢٥٠- نفقات متكررة. لتقاسم تكاليف الترتيبات المحلية مع نظام الأمم المتحدة لإدارة الأمن ومعايير العمل الأمنية الدنيا لأماكن إقامة موظفي المحكمة في الميدان المدرجة في الميزانية منذ عام ٢٠١٠.

*اللوازم والمواد*

٢٥١- نفقات متكررة. تشمل توفير الأزياء الرسمية وأدوات الحماية المباشرة واللوازم والمواد الأخرى لأداء المهام الأمنية في الميدان.

## الجدول ٤٨ - البرنامج الفرعي ٣١٤٠: الميزانية المقترحة لعام ٢٠١١

السمو في الموارد	الميزانية المقترحة لعام ٢٠١١ (بالآلاف اليورو)					الميزانية المخصصة لعام ٢٠١٠ (بالآلاف اليورو)					تفقات عام ٢٠٠٩		قسم الأمن والسلامة	
	المجموع	الخدمات العامة-الرتب الأخرى	الخدمات العامة-الرتب الرئيسية	الخدمات العامة-الرتب الأخرى	موظفي الفئة الفنية	المجموع مع المؤتمر الاستشاري	الأمن المؤتمر الاستشاري	المجموع المؤتمر الاستشاري	التصنيفات	المجموع	المجموع	بداون تقسيم		الأساسية
٤١,٢	١٠٨٢,٨	٥٣٣,٧	٥٤٩,١	١٠٣٩,٢	٤٨٧,٩	٥٥١,٣	٢٠٥٧,٧							موظفو الفئة الفنية
٥٠,٥	١٨٩,٦	١٥٣٤,١	٢٠٧٦,٩	٣٤٢١,٤	١٣٢٣,٧	٢٠٥٧,٧								موظفو الخدمات العامة
٥٠,٢	٢٢٢,٢	٢٠٦٢,٨	٢٢٦٦,٠	٤٤٦٠,٦	١٨٥١,٦	٢٦٠٩,٠				٣٢٦٦,٤	١٣٦١,٧	٢٢٦٤,٧		المجموع الفرعي، الموظفون
٣٨,٣	٣٩٥,٢	٣٣٦,٠	١٠٩٠,٧	١٠٣١,٥			١٠٣١,٥			١١٣٣,٤	-١,٣	١١٣٤,٧		المساعدة المؤقتة العامة
١٥,٨	٢٨,٨	٨٦,٤	١٢٤٤,٤	١٩٨,٦	١٦٦,٦	١٨٢,٠	١٧٤,٤	٥٧,٦		١٧٥,٧	٦٦,٢	١٠٩,٥		العمل الإضافي
٣٤,٩	٤٢٤,٠	٤٢٢,٤	١٢١٥,١	١٢١٣,٥	١٢١٣,٥	١١٥٥,٩		٥١,٦		١٣٠,٩١	٦٤,٩	١٢٤٤,٢		المجموع الفرعي، الرتب الأخرى
١٠,٨	٢٨,٤	٢٧٦,٩	١٥,١	٣١١,٠	٤٧,٤	٢٦٣,٦	١٤,٥	٢٤٩,١		١٩٥,٥	١٦٦,٦	٢٨١,٩		السفر
٩,٢	٢٧,٧	٢٥٥,٠	٧٣,٥	٣٠٠,٨	٣٠٠,٨	٢٤٢,٠	٥٨,٨	٢٤٢,٠		٢٧٠,٠	٢١٤,٨	٥٥,٢		الخدمات التعاقدية
١,٠	١٧,٩	٧٨,٧	١١٨,٥	١٧٩,٣	٧٠,٧	١٠٨,٦		٧٠,٧		١٧٥,٤	٦٤,٧	١١٠,٧		التدريب
٤١,١	٧٦,٥	٦٩,٥	١٩٣,٠	١٨٦,٠	١٨٦,٠	٦٩,٥		٦٩,٥		١٨٦,٤	٤٤,٦	١٤١,٨		تفقات التشغيل العامة
٣٧,٩	٣٧,٠	٥٠,٥	٨٤,٠	٩٧,٥	٩٧,٥	٧٠,٥		٧٠,٥		٩٥,١	٢٧,٨	٦٧,٣		اللوازم والمواد
	١,٠		١,٠	١,٠	١,٠					١٤,٥	١٠,٧	٣,٨		الأثاث والمعدات
١٨,٢	١٨١,٥	٧٣,٦	٤٨٥,١	١٠٧٥,٦	٤٧,٤	١٠٢٨,٢	٣٦٩,٩	٦٥٨,٣		٩٣٦,٩	٥٢٩,٢	٤٠٦,٧		المجموع الفرعي، التكاليف غير المتصلة بالموظفين
١٢,٦	٨٤٤,٧	٣٢٢,٨	٤٣٢٦,٢	٦٧٤٩,٧	٤٧,٤	٦٧٠,٢	٤١٣٤,٨	٢٥٦٧,٥		٥٩٢٢,٤	١٩٥٥,٨	٣٩٦٦,٦		المجموع
-٠,٢	-٠,٥	٢٠٣,٩	٩٧,٥	١٠٦,٤	٢٠٤,٤	١٠٦,١	٩٨,٣	١٠٦,١		٢٢١,٦	٥٨,٧	١٦٣,٠		الصيانة الموزعة

## الجدول ٤٩ - البرنامج الفرعي ٣١٤٠: الملك المقترح من الموظفين لعام ٢٠١١

الموظفون	مجموع وظائف العامة	الخدمات العامة-الرتب الأخرى	الخدمات العامة-الرتب الرئيسية	مجموع موظفي الفئة الفنية	مساعد أمين عام					وکیل أمين عام	تقسيم الأمن والسلامة				
					ف-١	ف-٢	ف-٣	ف-٤	ف-٥						
٣٩	٣٤	٣٣	١	٥											
٢٤	١٩	١٩		٥											
٦٣	٥٣	٥٢		١٠											
٦٣	٥٣	٥٢		١٠											

(هـ) البرنامج الفرعي ٣١٦٠: مكتب المباني الدائمة بقلم المحكمة

### الموارد من غير الموظفين

#### الموارد الأساسية

##### السفر

٢٥٢- نفقات متكررة. يشمل السفر لقاءات العمل مع المهندسين المعماريين في الدانمرك، والمؤتمر الخاص بتصميم المحكمة، والتبادل الشبكي للمعلومات مع المنظمات الدولية الأخرى التي تقوم بعمليات بناء مماثلة. واحتفظت الميزانية المقدمة لمكتب المباني الدائمة بقلم المحكمة بنفس مستواها في عام ٢٠١٠.

##### الخدمات التعاقدية

٢٥٣- نفقات متكررة. دون الإخلال بالخدمات التي يقدمها الفريق الرئيسي المعني بإدارة المشروع (التابع لمكتب مدير المشروع بجمعية الدول الأطراف) أو تحديدها، يلزم الخدمات الاستشارية/خدمات الدعم التالية فيما يتعلق بدور المستخدم:

- (أ) الرصد المستمر لاحتياجات المستخدم وضمان تنفيذها بوجه ملائم؛
- (ب) مواصلة تحديث الاحتياجات عند الاقتضاء وتحديد الناقص منها في جلسات الإحاطة المعقودة حالياً، لا سيما الاحتياجات المتعلقة (على سبيل المثال لا الحصر) بالتجهيزات الداخلية، والحدائق، والأجهزة، وإستراتيجية تكنولوجيا المعلومات والاتصال، والأمن، وأدوات المقصف، واللوازم الأخرى حسب الاقتضاء؛
- (ج) إعداد/توجيه اجتماعات المحكمة بوصفها المستخدم النهائي في الاجتماعات المتعلقة بالمشروع؛
- (د) تقديم المشورة بشأن الجوانب المتعلقة بإدارة المرافق في المباني الجديدة؛
- (هـ) تحليل التصميمات المقترحة (بالإضافة إلى الخدمات المقدمة من الفريق المشار إليه أعلاه)؛
- (و) تقديم المشورة بشأن استراتيجيات الانتقال؛
- (ز) تقديم المشورة والدعم بشأن مرحلة التسليم والاختبار والقبول؛
- (ح) تقديم المشورة الفنية عند الحاجة بشأن (على سبيل المثال لا الحصر) إدارة المرافق، وتكنولوجيا المعلومات والاتصال، والأمن، والاستدامة، والتكاليف (رأي ثان عند الاقتضاء)، واستراتيجية العطاءات، و(استراتيجية) المقصف، والصيانة؛
- (ط) تقديم رأي ثان عام عند الحاجة بشأن القرارات المتعلقة بالمشروع؛

- (ي) تقديم المشورة المستمرة بشأن استراتيجية وتكاليف صيانة المباني الجديدة؛
- (ك) تقديم المشورة بشأن تنظيم وإدارة المرافق والخدمات العامة بأكبر قدر ممكن من الكفاءة في المباني الجديدة.
- ٢٥٤- وينبغي أن تقدم لمحكمة (المستخدم) هذه الخدمات وليس مكتب مدير المشروع التابع لجمعية الدول الأطراف، ولو جزئياً فقط.

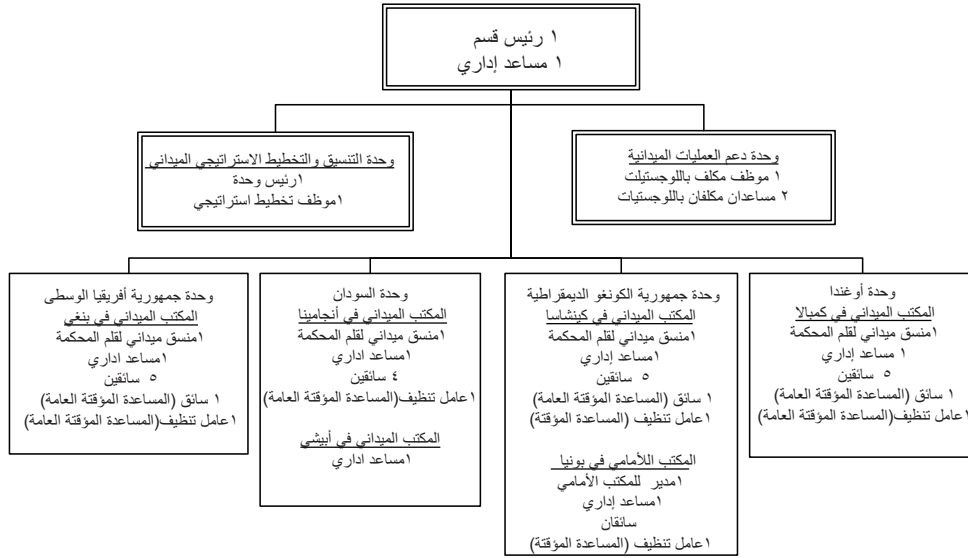
## الجدول ٥٠ - البرنامج الفرعي ٣١٦٠: الميزانية المقترحة لعام ٢٠١١

النمو في الموارد	الميزانية المقترحة لعام ٢٠١١ (بالآلاف اليورو)		الميزانية العمدة لعام ٢٠١٠ (بالآلاف اليورو)		تفقات عام ٢٠٠٩ (بالآلاف اليورو)		مكتب الماني الدائمة يقلم الحكمة
	المبلغ	الاجموع	الأساسية	المتصلة	الاجموع	الأساسية	
٠,٥	٢٢٠,٤	٢١٩,٣	٢١٩,٣	٢١٩,٣	١٩١,٨	٢٠,٥	موظفو الفئة الفنية
٠,٥	٢٢٠,٤	٢١٩,٣	٢١٩,٣	٢١٩,٣	١٩١,٨	٢٠,٥	موظفو الخدمات العامة
							الاجموع الفرعي، الموظفون
							المساعدة المؤقتة العامة
							الاجموع الفرعي، الرتب الأخرى
							السفر
							الخدمات التعاقدية
							تفقات التشغيل العامة
							اللوازم والمواد
١١,١	١٠٠	٩,٠	٩,٠	٩,٠	١٢,١	٣,١	الأتايف والمعدات
٠,٥	٢٠٠,٣	١٩٩,٣	١٩٩,٣	١٩٩,٣	٦٦,٦	٦٦,٦	الاجموع الفرعي، التكاليف غير المتصلة
٠,٥	٢٠٠,٣	١٩٩,٣	١٩٩,٣	١٩٩,٣	٦٦,٦	٦٦,٦	بالموظفين
٠,٥	٢٠٠,٣	١٩٩,٣	١٩٩,٣	١٩٩,٣	٦٦,٦	٦٦,٦	الاجموع
-٨,٢	٠,٤	٥,٠	٥,٠	٥,٠	٧,٨	٧,٨	الصيانة الموزعة

## الجدول ٥١ - البرنامج الفرعي ٣١٦٠: الملاك المقترح من الموظفين لعام ٢٠١١

مجموع الموظفين	مجموع موظفي الفئة الفنية فيما فوقها	الخدمات العامة- الرتبة الرئيسية	الخدمات العامة- الرتب الأخرى	مجموع موظفي الفئة الفنية فيما فوقها	وكيل أمين عام					مكتب الماني الدائمة يقلم الحكمة	
					١-ف	٢-ف	٣-ف	٤-ف	٥-ف		١-مد
٢	٢			٢	١						الوظائف الحالية
٢	٢			٢	١						الوظائف الجديدة/المتقولة
											الوظائف المعاد توزيعها/تصنيفها
											الوظائف المعاد توزيعها/تصنيفها
٢	٢			٢	١						الاجموع الفرعي
											الاجموع

## (و) البرنامج الفرعي ٣١٨٠: قسم العمليات الميدانية



٢٥٥- في عام ٢٠١٠، اتخذ قسم العمليات الميدانية الخطوات الأولى لتنفيذ الإجراءات المحددة لتعزيز قدرات القسم في المقر ومن بينها تعيين رئيس قسم العمليات الميدانية، ورئيس وحدة دعم العمليات الميدانية، وإنشاء وحدة التنسيق والتخطيط الاستراتيجي الميداني. وسيتم في عام ٢٠١١ تعزيز القدرات المتعلقة بالتنسيق والتخطيط في المقر.

٢٥٦- وفيما يتعلق بالعمليات الميدانية، ستزيد في عام ٢٠١١ النفقات غير المتصلة بالموظفين المتعلقة بالحالة في جمهورية الكونغو الديمقراطية بنسبة ٨ في المائة نتيجة للتضخم والدعم المتصل بحماية الشهود وتمكينهم من المشاركة في المحاكمات الجارية. وستقع زيادة بسيطة في النفقات غير المتصلة بالموظفين المتعلقة بالحالة في جمهورية أفريقيا الوسطى تبلغ ١٠ في المائة نتيجة للإجراءات الجارية في قضية المدعي العام ضد جان بيير بيمبا غومبو. وسيواصل المكتب الميداني في كمبالا الدعم المقدم للأنشطة الجارية في البلد بينما ستستخدم موارده أيضا في دعم العمليات الجارية في الجزء الشرقي من جمهورية الكونغو الديمقراطية والحالة في كينيا. وبلغ مجموع التخفيضات في التكاليف غير المتصلة بالموظفين في الحالات الخمس (الأربع السابقة والحالة الجديدة) في عام ٢٠١١ (فيما عدا المبلغ المحدد للاستثمارات والذي يبلغ قدره ١٥٠.٠٠٠ يورو) و٦٨.٠٠٠ يورو.

٢٥٧- وفي نهاية النصف الأول من عام ٢٠١١، ستنتهي الإجراءات المتعلقة بإغلاق المكتب الميداني في أبيشي، وهو أحد أعلى مكاتب ميدانيين تكلفه من حيث النفقات الجارية، بصورة نهائية. وستحقق نتيجة لذلك وفورات في النفقات المتعلقة بغير الموظفين تبلغ ٤٥ في المائة. وستستخدم الوفورات لتعزيز العمليات الجارية في جمهورية الكونغو الديمقراطية والمتصلة بالتحقيقات التي يقوم بها مكتب المدعي العام في مقاطعتي الكيفو، والأنشطة المتعلقة بالحالة الجديدة في كينيا، وضمان التدريب اللازم للموظفين نتيجة لإعادة تنظيم قسم العمليات الميدانية.

٢٥٨- وسيبقى حد أدنى من الوجود الميداني في أبيشي بينما ستصبح أنجامينا المركز الرئيسي للدعم الميداني وستقدم المساعدة والدعم التشغيليين لعدد محدود جداً من البعثات المتعلقة بالحالة في دارفور/السودان.

٢٥٩- وسيواصل قسم العمليات الميدانية الدعم الميداني لجميع العمليات المتصلة بالحالة في كينيا، بما في ذلك توفير الخدمات لجميع العملاء (مكتب المدعي العام، والصندوق الاستئماني للضحايا، وأفرقة الدفاع عند الاقتضاء)، عن طريق إعادة توزيع معظم موارده من الموظفين من المكاتب الميدانيين في أبيشي وكمبالا. وستستوعب التكاليف المتعلقة بدعم هذه الأنشطة بالموارد الحالية نتيجة لتدابير الكفاءة التي اتخذت في عام ٢٠١٠ وإغلاق المكتب الميداني في أبيشي.

#### الجدول ٥٢ - الأقسام التي يستخدم بمثلها في الميدان الدعم المقدم من قسم العمليات الميدانية

الأقسام	أوغندا	جمهورية الكونغو الديمقراطية	جمهورية الكونغو الديمقراطية	جمهورية تشاد	جمهورية تشاد	جمهورية أفريقيا الوسطى
مكتب المدعي العام	✓	✓	✓	✓	✓	✓
قسم العمليات الميدانية	✓	✓	✓	✓	✓	✓
تكنولوجيا المعلومات والاتصال	✓	✓	✓	✓	✓	✓
القسم الطبي	✓	✓	✓	✓	✓	✓
القسم الأمني	✓	✓	✓	✓	✓	✓
وحدة الضحايا والشهود	✓	✓	✓	✓	✓	✓
قسم الإعلام و الوثائق	✓	✓	✓	✓	✓	✓
قسم مشاركة وتعويض الضحايا	✓	✓	✓	✓	✓	✓
الصندوق الاستئماني للضحايا	✓	✓	✓	✓	✓	✓
المجموع	٩	٧	٦	١	٦	٨

#### الموارد من الموظفين

#### الموارد المتصلة بالحالات

#### إعادة التصنيف

٢٦٠- في عام ٢٠٠٩، أُجري استعراض للوظائف في قسم العمليات الميدانية. وأدى ذلك إلى إعادة تصنيف عدة وظائف في المقر على أساس أنه سيعاد النظر في الوظائف الميدانية في الميزانية المقترحة لعام ٢٠١١. ويُطلب الآن إعادة تصنيف الوظائف التالية: أربعة وظائف لمديري المكاتب الميدانية من الرتبة ف-٣ إلى منسقين ميدانيين لقلم المحكمة برتبة ف-٤، ومدير مكتب أمامي واحد من الخدمات العامة- الرتب الأخرى إلى الرتبة ف-٢ (مستوى الرتبة المهنية الوطنية).

٢٦١- وبناء على تحليل دقيق للمخاطر المتصلة بإدارة الوجود الميداني لقلم المحكمة، سيتم التركيز في عام ٢٠١١ على ضمان الرقابة والإدارة المحدية والفعالة لجميع الوحدات التشغيلية والموارد المادية التابعة لقلم المحكمة في الميدان عن طريق إنشاء وظيفة جديدة هي وظيفة المنسق الميداني لقلم المحكمة بدلا من وظيفة مدير المكتب الميداني. وسيمثل المنسقون الميدانيون لقلم المحكمة مجموعة قيّمة من الخبراء الذين يمكن الاستفادة منهم في السنوات القادمة. ويمكن توزيعهم من الآن لمساعدة المحكمة على تنفيذ ولايتها

خارج المقرر، بما في ذلك في إغلاق المكاتب الميدانية، والدعم والمساعدة للحالات الجديدة، وغير ذلك من الأعمال الميدانية التي ستقوم بها المحكمة في عام ٢٠١١. وترد المزايا المتصلة بإنشاء المنسقين الميدانيين لقلم المحكمة في الوثيقة المعنونة "تقرير بشأن استعراض العمليات الميدانية" (ICC-ASP/9/CBF.1/15).

٢٦٢- وتبلغ التكاليف للوظائف الأربع جميعها ١٥٠٠٠ يورو، أي ٣٧٥٠ يورو لكل وظيفة ولكل حالة. وستستوعب هذه التكاليف بتدابير الكفاءة المبينة أعلاه ومن بينها إغلاق أحد أشد المكاتب الميدانية تكلفة وهو المكتب الميداني في أبيشي، وإدارة الاستثمارات الميدانية في السنوات القادمة بصورة فعّالة. ومن الجدير بالذكر أن الوظائف المشار إليها أعلاه ستوفر للمحكمة القدرة على تناول الحالات الخمس قيد البحث بصورة فعّالة.

٢٦٣- وستتناول مدير المكتب الميداني الأمامي للمكتب الميداني في بونيا الزيادة في حجم الأنشطة الميدانية وتعقيدها في الجزء الشرقي من جمهورية الكونغو الديمقراطية وسيكفل خدمات الأمن الرفيعة المستوى والمناسبة من حيث التوقيت للأفرقة التابعة لمكتب المدعي العام والدفاع ووحدات قلم المحكمة المختلفة العاملة في المنطقة.

٢٦٤- وعموماً، سيحتفظ قسم العمليات الميدانية بنفس العدد من الوظائف في عام ٢٠١١.

#### إعادة التوزيع

٢٦٥- سيؤدي إغلاق المكتب الميداني في أبيشي إلى إعادة توزيع الوظائف وتغيير مواقع العمل للموظفين، ولاسيما السائقين. ولما كانت المحكمة ستتناول الحالات الخمس جميعها بنشاط في عام ٢٠١١، فإن المجموعة الحالية من السائقين تمثل الحد الأدنى من الطاقة اللازمة لدعم الأنشطة في بلدان الحالات، دون احتساب الأجازات والمتطلبات الأخرى.

٢٦٦- وسيعاد توزيع ٤ موظفين محليين من فئة الخدمات العامة - الرتب الأخرى من تشاد لدعم الأنشطة المتعلقة بالحالة في كينيا. ولن تترتب على ذلك آثار مالية.

٢٦٧- وسينقل موظفان محليان من فئة الخدمات العامة - الرتب الأخرى من أبيشي إلى إنجامينا.

٢٦٨- وسيغير مقر العمل الخاص بالمنسق ميداني لقلم المحكمة برتبة ف-٤ في كمبالا/أوغندا لدعم الأنشطة المتعلقة بالحالة في كينيا.

#### المساعدة المؤقتة العامة

٢٦٩- ثلاثة سائقين من فئة الخدمات العامة - الرتب الأخرى (١٢ شهراً لكل منهم، متواصلة). للائتمثال لقواعد الأمن في القيادة (الراحات) واستكمال الطاقة من السائقين أثناء الأجازات.

٢٧٠- خمسة عمال نظافة من فئة الخدمات العامة - الرتب الأخرى (أربعة لمدة ١٢ شهراً لكل منهم وواحد لمدة ٦ أشهر، متواصلة). وسيستمر طلب عمال النظافة للمكاتب الميدانية في إطار المساعدة المؤقتة العامة. ويُطلب عامل النظافة في أبيشي لمدة ستة أشهر فقط، وسيستخدم لتوفير الدعم للأنشطة المتعلقة بالحالة في كينيا أيضاً.



## الموارد من غير الموظفين

### الموارد المتصلة بالحالات

#### السفر

٢٧١- نفقات متكررة. تشمل تكاليف السفر اللازمة للقسم لحضور الاجتماعات مع المنظمات الدولية الأخرى، بما في ذلك اجتماعات الترابط الشبكي، واجتماعات التنسيق والرقابة مع المكاتب الميدانية، كما تشمل الحجز للرحلات الجوية الخاصة لبعثة الأمم المتحدة في جمهورية الكونغو الديمقراطية لقلم المحكمة.

#### الخدمات التعاقدية

٢٧٢- نفقات متكررة. انخفض الاعتماد المطلوب كثيرا حيث اقتصر هذا البند الآن على النفقات المتعلقة بمكافحة ناقلات الملاريا.

#### التدريب

٢٧٣- نفقات متكررة. في عام ٢٠١١، ونظرا للولاية الجديدة للقسم، ستركز الدورات التدريبية على بناء الكفاءات والمهارات اللازمة لتحديد العمليات والقدرات المطلوبة للحالات، التي تعتبر أداة أساسية لتنمية قدرات القسم اللازمة لوضع نهج استراتيجي للسياسات الواجبة للعمليات الميدانية التي يقوم بها قلم المحكمة وضمان التنسيق بينها بصورة فعّالة، بما في ذلك مواجهة الأزمات. وبالإضافة إلى ذلك، سينفذ القسم نماذج تدريبية للتركيز على إدارة المخاطر الميدانية بصورة فعّالة. ويلزم التدريب على القيادة المهنية، والقيادة العنيفة لحالات الطوارئ، والصيانة. وانخفض الاعتماد المطلوب لهذا البند نتيجة للتوصل إلى مصادر محلية لتدريب السائقين.

#### النفقات التشغيلية العامة

٢٧٤- نفقات متكررة. تشمل الاعتماد المطلوب لاستئجار وصيانة المباني وتكاليف المنافع للمكاتب الميدانية، فضلا عن تكاليف التأمين على المرافق والمركبات، ورسوم العبور اللازمة لأربعة مكاتب ميدانية. واستوعبت التكاليف المتعلقة بإغلاق مكتب أبيشي بالانخفاض في الاعتماد المطلوب لاستئجار هذا المبنى حيث بلغت مدة الاستئجار ستة أشهر فقط.

#### اللوازم والمواد

٢٧٥- نفقات متكررة. للوقود والمواد الاستهلاكية. ويرجع الانخفاض في النفقات إلى إغلاق مكتب أبيشي.

#### الأثاث والمعدات

٢٧٦- لضمان استمرارية العمل، يلزم استبدال ثلاث عربات. ومن بين الاستخدامات المتعلقة بهذه العربات الرحلات الطويلة المدى إلى كينيا ورواندا وجمهورية تنزانيا المتحدة (١٠٠٠ كم للذهاب فقط). وتعمل هذه العربات منذ عام ٢٠٠٤، ولم تعد آمنة أو اقتصادية في صيانتها.

## الجدول ٥٣ - البرنامج الفرعي ٣١٨٠: الميزانية المقترحة لعام ٢٠١١

النمو في الموارد	الميزانية المقترحة لعام ٢٠١١ (بالآلاف اليورو)		الميزانية العمومية لعام ٢٠١٠ (بالآلاف اليورو)		نقبات عام ٢٠٠٩ (بالآلاف اليورو)		قسم العمليات الميدانية
	المجموع	الأساسية	المجموع	الأساسية	المجموع	الأساسية	
٣٢,١	١ ١٦٨,٦	١ ١٦٨,٦	٨٨٤,٤	٨٨٤,٤	بدون تقسيم	موظفو الفئة الفنية	
-١,٢	٥٠٤,٧	٥٠٤,٧	٥١٠,٩	٥١٠,٩		موظفو الخدمات العامة	
١٩,٩	١ ٦٧٣,٣	١ ٦٧٣,٣	١ ٣٩٥,٣	١ ٣٩٥,٣	١ ١٠٣,٦	المجموع الفرعي، الموظفون	
٢٣,٨	٦٩,٦	٦٩,٦	٥٦,٢	٥٦,٢	٢٤٣,٥	المساعدة المؤقتة العامة	
						المساعدة المؤقتة للإحصاءات	
					٨,٩	العمل الإضافي	
						الخبراء الاستشاريون	
٢٣,٨	٦٩,٦	٦٩,٦	٥٦,٢	٥٦,٢	٢٥٢,٤	المجموع الفرعي، الرتب الأخرى	
-٤,٣	١٣٢,٠	١٣٢,٠	١٣٧,٩	١٣٧,٩	١٤٦,٤	السفر	
						الضيافة	
-٤٩,١	٨,١	٨,١	١٥,٩	١٥,٩	٣٣,٥	الخدمات التعاقدية	
-٥,٢	٥٨,٢	٥٨,٢	٦١,٤	٦١,٤	٨٢,٢	التدريب	
-١,٧	٥٦٧,٨	٥٦٧,٨	٥٧٧,٧	٥٧٧,٧	٦٣٨,٦	نقبات التشغيل العامة	
-١١,٢	٢١٨,٣	٢١٨,٣	٢٤٥,٨	٢٤٥,٨	٢٣٩,٨	اللوازم والمواد	
٥٠٤,٤	١٦٣,٨	١٦٣,٨	٢٧,١	٢٧,١	١٢١,٥	الأثاث والمعدات	
٧,٧	١ ٤٨,٢	١ ٤٨,٢	١ ٠٦٥,٨	١ ٠٦٥,٨	١ ٢٦٢,٠	المجموع الفرعي، التكاليف غير المتصلة بالموظفين	
١٤,٨	٢ ٨٩١,١	٢ ٨٩١,١	٢ ٥١٧,٣	٢ ٥١٧,٣	٢ ٦١٨,٠	المجموع	
-٨,١	١٥٨,٤	١٥٨,٤	١٧٢,٣	١٧٢,٣	١٠٥,٦	الصيانة الموزعة	

## الجدول ٥٤ - البرنامج الفرعي ٣١٨٠: الملاك المقترح من الموظفين لعام ٢٠١١

مجموع الموظفين	مجموع وظائف العامة - الرتب الأخرى	الخدمات العامة - الرتبة الرئيسية	مجموع موظفي الفئة الفنية فيما فوقها	مساعد أمين عام					قسم العمليات الميدانية
				١- ف	٢- ف	٣- ف	٤- ف	٥- ف	
٣٩	٣٠	١	٨	١	٢	١	٢	١	وكيل أمين عام
٣٩	٣٠	١	٨	١	٢	١	٢	١	أمين عام
									مساعد أمين عام
									موظفون
									موظفون
									موظفون
									موظفون
									موظفون
٣٩	٣٠	١	٨	١	٢	١	٢	١	المجموع

## (ز) البرنامج الفرعي ٣١٩٠: قسم دعم المحامين

٢٧٧- في عام ٢٠١٠، أُلغيت شعبة الضحايا والدفاع (٣٥٠٠) في أعقاب عملية إعادة التنظيم. ويتكون قسم دعم المحامين (٣١٩٠) من مكتب رئيس الشعبة (٣٥١٠) وقسم دعم الدفاع (٣٥٢٠) السابقين. ويخضع القسم مباشرة، مثل شعبة الضحايا والدفاع السابقة، للمسجّل. ويتواصل مع مكتب المحامي العام للدفاع ومكتب المحامي العام للضحايا. وقد نقل القسم، لأغراض الميزانية، إلى مكتب المسجّل.

٢٧٨- وأدرجت جميع النفقات والميزانيات المعتمدة للقسم أعلاه في السنوات السابقة، بما في ذلك النفقات المتعلقة بالمحامين (في إطار قسم مشاركة وتعويض الضحايا ٣٥٣٠ السابق) في البيانات المتعلقة بمكتب المسجّل.

## الموارد من غير الموظفين

## الموارد الأساسية

## السفر

٢٧٩- نفقات متكررة. لحضور اجتماعات رابطات المحامين. وتم الحفاظ على التكاليف عند نفس المستوى.

## الجدول ٥٥ - البرنامج الفرعي ٣١٩٠: الميزانية المقترحة لعام ٢٠١١

السمو في الموارد	الميزانية المقترحة لعام ٢٠١١ (بالآلاف اليورو)		الميزانية المخصصة لعام ٢٠١٠ (بالآلاف اليورو)		نقبات عام ٢٠٠٩ (بالآلاف اليورو)		قسم دعم الخامين
	المجموع	الأساسية	المجموع	الأساسية	المجموع	الأساسية	
%							
١٤,٦	٧٨,٢	١٩٦,١	٥٣٤,٤	٣٣٦,٩	بلون تقسيم	موظفو الفئة الفنية	
-٢٤,٣	١٨١,٨	٦٠٠,٦	٢٤٠,٠	١٨٠,٠		موظفو الخدمات العامة	
٢,٦	٧٩٤,٤	٢٥٦,٧	٧٧٤,٤	٥١٦,٩		المجموع الفرعي، الموظفون	٣٥٠,٠
						الساعة الموقوتة العامة	٣٦,٧
						المجموع الفرعي، الرتب الأخرى	٣٦,٧
	٢,٠	٨,٨	٨,٨	٨,٨		السفر	١٨,٩
		٢,٠				الخدمات التعاقدية	٢,٥
		٢٧١,٢	٢٧١,٢	٢٧١,٢		التدريب	٠,٢
-١٠٠,٠	-١٧,٠	١٧,٠	١٧,٠	١٧,٠		الطابع	٣١٣٠,٨
-٠,٥	-١٥,٠	١٧,٠	٢٧٣٧,٠	٢٧٣٧,٠		نقبات التشغيل العامة	١٩,١
٠,١	٥٠,٠	٢٩٩٩,٩	٣٥١١,٤	٢٩٨٥,٧		المجموع الفرعي، التكاليف غير المتصلة بالموظفين	٣١٣٣,٣
						المجموع	٤٠٥,٨
-٠,٩	-٠,٣	٢٨,٦	٢٨,٣	١٥,٢		الصيانة الموزعة	٢٣,٣

## الجدول ٥٦ - البرنامج الفرعي ٣١٩٠: الملاك المقترح من الموظفين لعام ٢٠١١

مجموع الموظفين	مجموع موظفي الفئة الفنية	موظفو الفئة الفنية	مجموع	ملاك المقترح من الموظفين لعام ٢٠١١					قسم دعم الخامين			
				١-ف	٢-ف	٣-ف	٤-ف	٥-ف		١-مد	٢-مد	٢-مساعد أمين عام
٦	٣	٣	٣	١	١	١	١	١				الوظائف الحالية
٣	١	٢	٢	١	١	١	١	١				الوظائف الجديدة/المنقولة
٤	٤	٥	٥	٢	٢	١						الوظائف المعاد توزيعها/تصنيفها
												المجموع الفرعي
٩	٣	٦	٦	١	٢	١	٢	١				المجموع

## (ح) البرنامج الفرعي ٣١٩١: مكتب المحامي العام للدفاع

٢٨٠- بعد إعادة تشكيل شعبة الضحايا والدفاع (٣٥٠٠) ، نقل مكتب المحامي العام للدفاع (٣٥٤٠ سابقا)، لأغراض الميزانية، إلى مكتب المسجل. وأدرجت جميع النفقات والميزانيات المعتمدة للقسم في السنوات السابقة في البيانات المتعلقة بمكتب المسجل.

٢٨١- ولم تطلب موارد إضافية في عام ٢٠١١. وسيستفاد من الخبرة المكتسبة في عامي ٢٠١٠ و٢٠١١ عند القيام بأي مراجعة للميزانية في المستقبل لتلبية الطلبات المقدمة للحصول على موارد إضافية.

## الموارد من غير الموظفين

## الموارد الأساسية

## السفر

٢٨٢- نفقات متكررة. يلزم هذا البند لضمان مشاركة مكتب المحامي العام للدفاع في الاجتماعات الخارجية الرئيسية التي تتعلق بحقوق الدفاع أمام المحكمة.

## الموارد المتصلة بالحالات

## السفر

٢٨٣- نفقات متكررة. ويلزم أيضا السفر في إطار الموارد المتصلة بالحالات لتمكين مكتب المحامي العام للدفاع من العمل بصفته محاميا منتدبا بتمثيل المشتبه بهم في الميدان أو بتمثيل حقوق الدفاع في مناسبة معينة من مناسبات التحقيق في الميدان.

## الخدمات التعاقدية

٢٨٤- نفقات متكررة. يلزم التدريب لضمان استخدام الموارد المحدودة لمكتب المحامي العام للدفاع بصورة فعّالة وتزويد الموظفين التابعين للمكتب بالكفاءات المطلوبة في كافة الجوانب المتصلة بالإجراءات القضائية المحتمل اتصاها بالأعمال التحضيرية للدفاع وولاية المكتب. وسيستخدم المكتب هذا التدريب كشكل من أشكال "تدريب المدربين". بمعنى أن المكتب سيقدم الدعم للتدريب في هذه المجالات لأفرقة الدفاع في المستقبل. ويوفر المكتب أيضا التدريب للمحامين المدرجين بالقائمة في الحلقة الدراسية التي تنظمها المحكمة للمحامين. وسيؤدي الاخفاق في الحصول على الموارد المطلوبة إلى تحميل المحكمة نفقات إضافية حيث ستضطر الى الاعتماد على مدربين خارجيين لتوفير مستوى مماثل من الخبرة الفنية لأفرقة الدفاع وفي الحلقة الدراسية.

٢٨٥- نفقات متكررة. سيجري المكتب أيضا حلقات تدريبية في الميدان للمحامين والمحامين المتدربين المحتملين المدرجين بالقائمة وغيرهم في حالتين، من أجل إذكاء الوعي بإجراءات المحكمة ذات الصلة وضمان قدرة المحامين المحتملين على القيام بمسؤولياتهم فوراً من أجل حماية مصالح المدعي عليه في حالة تعيينهم لتمثيل أشخاص مشتبه بهم في الميدان.

## الجدول ٥٧- البرنامج الفرعي ٣١٩١: الميزانية المقترحة لعام ٢٠١١

السمو في الموارد	الميزانية المقترحة لعام ٢٠١١ (بالآلاف اليورو)		الميزانية المخصصة لعام ٢٠١٠ (بالآلاف اليورو)		نقحات عام ٢٠٠٩ (بالآلاف اليورو)		مكتب إداري العام للدفاع
	المبلغ	الاجموع	الأساسية	المتصلة بالخدمات	الأساسية	المتصلة بالخدمات	
٠٠١	-٠,٣	٤١٦,٥	١٤٠,١	٢٧٦,٤	١٣٩,٤	٢٣٧,٤	موظفو الفئة الفنية
١٠٠	٠,٦	٦٠,٦	٦٠,٦	٠,٠	٦٠,٠	٠,٠	موظفون الخدمات العامة
٠٠١	٠,٣	٤٧٧,١	٢٠٠,٧	٢٧٦,٤	١٩٩,٤	١٣٢,٧	الاجموع الفرعي، الموظفون
						١٥١,١	الساعة المؤقتة العامة
						١٥١,١	الاجموع الفرعي، الرتب الأخرى
		١٨,٣	٢,٣	١٦,٠	٢,٣	١,١	السفر
		٢٠,٠	٢٠,٠	٢٠,٠	٠,٠	٠,٠	الخدمات التعاقدية
		٤,٨	٤,٨	٤,٨	٠,٠	٠,٩	التدريب
		٤,٠	٤,٠	٤,٠	٠,٠	١,٢	نققات التشغيل العامة
		٤٢,١	٤٢,١	٤٢,١	٤٢,١	١,٢	الأثاث والمعدات
						٣,٢	الاجموع الفرعي، التكاليف غير المتصلة بالموظفين
٠٠١	٠,٣	٥٢٤,٢	٢٠٧,٨	٣١٦,٤	٢٠٦,٥	٢٨٥,٠	الاجموع
		١٧,٦	١٢,٢	١٣,٣	١٣,٣	١٣,٦	الصيانة الموزعة
		-٠,٧	٠,٥	٠,٥	٠,٥	٠,٩	٧,٨

## الجدول ٥٨- البرنامج الفرعي ٣١٩١: الملك المقترح من الموظفين لعام ٢٠١١

مكتب إداري العام للدفاع	الوظائف الحالية	الوظائف الجديدة/المنقولة	توزيعها/تصنيفها	الاجموع الفرعي	مكتب إداري العام للدفاع									
					وكيل أمين عام	مساعد أمين عام	مد-٢	مد-١	ف-٥	ف-٤	ف-٣	ف-٢	ف-١	
الأساسية														
المتصلة بالخدمات														
الاجموع الفرعي														
الأساسية														
المتصلة بالخدمات														
الاجموع الفرعي														
الأساسية														
المتصلة بالخدمات														
الاجموع الفرعي														
٢														
٣														
٥														
٥														

## (ط) البرنامج الفرعي ٣١٩٢: مكتب المحامي العام للضحايا

٢٨٦- بعد إعادة تشكيل شعبة الضحايا والدفاع (٣٥٠٠) ، نقل مكتب المحامي العام للدفاع (٣٥٥٠ سابقاً)، لأغراض الميزانية، إلى مكتب المسجل. وأدرجت جميع النفقات والميزانيات المعتمدة للقسم في السنوات السابقة في البيانات المتعلقة بمكتب المسجل.

٢٨٧- ولم تطلب موارد إضافية في عام ٢٠١١. وسيستفاد من الخبرة المكتسبة في عامي ٢٠١٠ و٢٠١١ عند القيام بأي مراجعة للميزانية في حالة الاحتياج إلى أي موارد إضافية في المستقبل.

## الموارد من غير الموظفين

## الموارد المتصلة بالحالات

## السفر

٢٨٨- نفقات متكررة. يلزم السفر للقيام ببعثات ميدانية من أجل الوفاء بولاية المكتب.

## الخدمات التعاقدية

٢٨٩- لإستكمال المرحلة الثانية من التصميم الذي وضعته المحكمة لقاعدة البيانات المتعلقة بالضحايا من أجل إدارة المساعدة القانونية المقدمة لهم ولممثلهم القانونيين وتمثيلهم. وسيتمكن المكتب من خلال قاعدة البيانات من جمع وتبويب وتنظيم ومراجعة وتحليل وحفظ الوثائق القانونية والبحوث والمحاضر والأدلة والمستندات المتعلقة بالضحايا كما سيتمكن من النفاذ إلى المواد المرجعية والوصول إلى البرامج الأخرى للمحكمة (Trim and Transcend and Ringtail) من خلال واجهة واحدة، وسيتمكن أيضاً من تعقب المعلومات المتعلقة بكل ضحية على حدة، وتجميع وتبسيط الأعمال الرئيسية للمكتب، ومتابعة الأعمال المعهود بها إلى الأفرقة والحدود الزمنية المحددة لها، وإعداد الإحصاءات وتقديم التقارير.

## نفقات التشغيل العامة

٢٩٠- نفقات متكررة. لاستئجار المباني اللازمة في الميدان لإجراء مقابلات مع الضحايا. وتم الحفاظ على التكاليف عند نفس المستوى.





## ٢- البرنامج ٢٠٠٠: شعبة الخدمات الإدارية المشتركة

### مقدمة

٢٩١- تقدم شعبة الخدمات الإدارية المشتركة جميع الخدمات غير القضائية للمحكمة بأكملها. ولا يزال هدفها الاستراتيجي هو توفير "إدارة غير بيروقراطية" لأنشطة المحكمة بتقديم الخدمات التشغيلية والإدارية بنوعية عالية وعلى نحو موثوق وفعال في الوقت المناسب للوفاء باحتياجات العملاء. وتشمل هذه الاحتياجات اللوجستيات المكرسة فضلا عن المرافق الإدارية والإعلامية المسخرة للأنشطة الميدانية وأنشطة المقر. وتركز الشعبة على تحقيق الأهداف الإستراتيجية للمحكمة وتهدف إلى الامتياز في تحقيق النتائج المتوقعة بأقل قدر ممكن من الموارد عن طريق تبسيط الهياكل والعمليات، والاحتفاظ في نفس الوقت بالرونه، واستخدام موظفين أكفاء ومجتهدين مع توفير بيئة مؤاتية وفرص التطوير الوظيفي والترقي لهم.

٢٩٢- وبدأت في عام ٢٠١٠ المحاكمات المتزامنة وستستمر على الأرجح في عام ٢٠١١. وسيلزم دعم إضافي لتلك المحاكمات، لاسيما لقسم تكنولوجيا المعلومات والاتصال. ومن المتوقع أن يستمر الاحتياج إلى هذا الدعم، مع استمرار الزيادة في الأنشطة القضائية.

٢٩٣- وعلاوة على ذلك، نتيجة للقرار الذي اتخذته الدائرة التمهيدية الثانية بفتح باب التحقيق في الجرائم المرتكبة ضد الإنسانية في كينيا في عام ٢٠١٠، سيلزم أن تقدم الشعبة خدمات إضافية فيما يتعلق خاصة بالسفر، وتأشيرات السفر، والاتصالات، واللوجستيات.

٢٩٤- وفي إطار المساعي التي تبذلها المحكمة لتحقيق وفورات من خلال زيادة الكفاءة، قامت الشعبة بدور هام في إدارة وتنفيذ مشروع إعادة هندسة العمليات. وأجرت الشعبة تجربة رائدة في عام ٢٠٠٩ بعد تشكيل أفرقة عاملة متعددة المهام مشتركة بين الأجهزة المختلفة للمحكمة، وقدمت في عام ٢٠١٠ عدة مقترحات لإعادة هندسة العمليات القائمة وقامت بتنفيذها. وتتوقع الشعبة الاستفادة من الخبرة المكتسبة من هذه الأفرقة العاملة وإجراء تجارب مماثلة لعمليات جديدة في عام ٢٠١١، مع التركيز على أكثر العمليات كثافة من حيث التكلفة.

٢٩٥- ومن التحديات التي تواجه الشعبة، التي بدأت في عام ٢٠١٠ والتي ستظل قائمة في عام ٢٠١١، تحسين المساءلة التحليلية للمحكمة. وشرعت الشعبة في عام ٢٠١٠ في البحث عن طرق لوضع مجموعة من أدوات وتقنيات المحاسبة الإدارية لمساعدة المحكمة في التخطيط واتخاذ القرارات بناء على معلومات مستنيرة. وستواصل الشعبة تقييم وتحليل الوقت والمواد اللازمة لتنفيذ أفضل نظام ملائم لمحاسبة التكاليف في إطار نظام ساب التابع للمحكمة.

٢٩٦- وتعمل المحكمة أيضاً على تنفيذ المعايير المحاسبية الدولية للقطاع العام في الأجل المتوسط. ويتصل هذا الالتزام اتصالاً وثيقاً بالهدف الاستراتيجي للمحكمة بأن تكون نموذجاً للإدارة العامة. وقد أعدت شعبة الخدمات الإدارية المشتركة خطة تفصيلية للمشروع وميزانية تقديرية للتنفيذ. وستواصل

الشعبة في عام ٢٠١١ تقييم نتيجة تطبيق المعايير المحاسبية الدولية للقطاع العام وستشرع في اتخاذ الإجراءات اللازمة لتنفيذها عند موافقة جمعية الدول الأطراف عليها.

### الأهداف

- ١- أن تصبح إدارة غير بيروقراطية تركز على النتائج وليس على العمليات، وتعتمد على قواعد لضمان الحقوق أو تقليل المخاطر. (الهدف الإستراتيجي ٨)
- ٢- تقديم مقترحات سليمة ودقيقة وشفافة للميزانية تستوجب تعديلات بسيطة فقط في مقدار الموارد المقترحة من جمعية الدول الأطراف وتوزيعها. (الهدف الإستراتيجي ٩)
- ٣- اجتذاب فئات متنوعة من الموظفين الذين يتمتعون بأعلى مستويات الكفاءة. (الهدف الإستراتيجي ١٠)

الهدف في عام ٢٠١١	مؤشرات الأداء	النتائج المتوقعة
١٠	• عدد العمليات الإدارية التي عادت هندستها في المحكمة.	<b>الهدف ١</b> • مواصلة عملية إعادة هندسة المشروع وتوسيع نطاقها.
التخفيض أو إعادة التوزيع بحد أقصى يبلغ ٥ %.	• ضبط المبلغ المقترح وتوزيع الموارد.	<b>الهدف ٢</b> • تقديم مقترحات سليمة ودقيقة وشفافة للميزانية.
٥	• عدد الموظفين الحاصلين على رتب أعلى عن طريق المنافسة.	<b>الهدف ٣</b> • اجتذاب الموظفين المختلفين ورعايتهم وتوفير فرص التطوير الوظيفي لهم.

الجدول ٢١ - البرنامج ٢٢٠٠: الميزانية المقترحة لعام ٢٠١١

شعبة الخدمات الإدارية المشتركة	تفقات عام ٢٠٠٩		الميزانية المتصلة لعام ٢٠١٠		الميزانية المقترحة لعام ٢٠١١		الصمو في الوارد
	الأساسية	التصلة بالحالات	الأساسية	التصلة بالحالات	الأساسية	التصلة بالحالات	
موظفو الفئة الفنية	بدون تقسيم		٥٢٥,٦	٣٤٧٨,٨	٥٢٢,٩	٣٤٩٤,٤	١٢,٩
موظفو الخدمات العامة			١٧٤٤,٦	٤٦٦٦,٢	١٧٦٠,٢	٤٧٠٤,٦	٥٤,٠
الاجموع الفرعي، الموظفون	٧٣٧٧,٦	٣١٤٦,٢	٢٢٧٠,٢	٨١٤٥,٠	٢٢٨٣,١	٨١٩٩,٠	٠,٦
المساعدة المؤقتة العامة	٥٢٤,٣		١٣٣,٤	٣٥٠,٢	٢٦٨,٨	٣٣٦,٠	٢٥,١
المساعدة المؤقتة للاجتماعات				٢,٠٠		٢,٠٠	١٩,٩
العمل الإضافي	١٢٣,٩	٢,٠	٩٣,٠	٩٣,٠	١١١,٥	١١١,٥	
الخبراء الاستشاريون	٣٢,٥		٢,٠٠	٢,٠٠		٢,٠٠	
الاجموع الفرعي، الترتيب الأخرى	٦٨٠,٧	٤٥,٥	١٣٣,٤	٤٨٣,٢	٢٦٨,٨	٤٨٧,٥	٢٢,٧
السفر	٥٩,٢	٤٦,٧	٧١,٩	٧٤,٣	٨٥,٦	٩٩,٩	٢٦,٩
الخدمات التعاقدية	٧١٨,٠	٢٨٥,٤	٨٠,٠	٧٨٨,٠	٦٠,٠	٤٠٥,٥	-٤٦,٤
التدريب	٣٤٣,٠	٩٥,٢	١٧٧,٣	٢٦٢,٨	١٦٢,٤	٢٢٥,٠	-١٢,٠
تفقات التشغيل العامة	٤٤٨١,٠	٢٣٨٢,٠	٢٩١٤,٢	٤٣٩٣,٣	٢٩٢٧,٥	٤٢٢١,١	-٢,٢
الزوار والبراد	٤١٩١,٦	٧,٦	١,٠٠	٤٢٤,٥	١,٠٠	٥٥٢,٩	٢٦,٦
الأثاث والمعدات	٨٦٩,٥	٥٩٤,٤	١٨١,١	٣٦٥,٠	١٨١,١	٥٠٥,٠	٢٥,٦
الاجموع الفرعي، التكاليف غير المتصلة بالموظفين	٦٨٩,٣	٣٤١١,٣	٣٤٤,٥	٦٣١٧,٩	٣٤٢٦,٦	٦٠٠٩,٤	-٣,٢
الاجموع	١٤٩٣٨,٦	٥٥٦٢,٠	٥٨٣٨,١	١٤٩٤٦,١	٥٩٧٨,٥	١٤٦٩٥,٩	-١٠,٥
الصيانة الموزعة	-٩٠٤,٢	-١٠٧٣,٤	-١٥٤٤,٣	-٦٨٣,٦	-١٥٥٩,٧	-٦٦٨,٣	صفر

الجدول ٢٢ - البرنامج ٣٢٠٠: الملاك المقترح من الموظفين لعام ٢٠١١

شعبة الخدمات الإدارية المشتركة	وكل أمين عام مساعد أمين عام	مد-٢	مد-١	ف-٥	ف-٤	ف-٣	ف-٢	ف-١	موظفو الفئة الفنية	الخدمات العامة-الرتبة الرئيسية الأخرى	الخدمات العامة-الرتبة الرئيسية الأخرى	موظفو الفئة الفنية	مجموع الموظفين	
													٣٩	٧
الأساسية				١		٩	١٥	٤	٣٤	٦	٧٠	٣٤	١١٠	١١٠
التصلة بالحالات				٢		٣	٣		٥	١	٣٠	٥	٣٦	٣٦
الاجموع الفرعي				٣		١٢	١٨	٧	٣٩	٧	١٠٠	٣٩	١٤٦	١٤٦
الأساسية														
التصلة بالحالات														
الاجموع الفرعي														
الأساسية														
التصلة بالحالات														
الاجموع الفرعي														
الوظائف المعاد توزيعها/تصنيفها														
الاجموع						٨	١٩	٧	٣٩	٧	١٠٠	٣٩	١٤٦	١٤٦

(أ) البرنامج الفرعي ٣٢١٠: مكتب مدير شعبة الخدمات الإدارية المشتركة

#### الموارد من غير الموظفين

#### الموارد الأساسية

#### السفر

٢٩٧- نفقات متكررة. للاجتماعات مع ممثلي الدول الأطراف وأصحاب المصلحة الخارجيين الآخرين من أجل الحصول على الدعم والتعاون اللازمين.

#### الخدمات التعاقدية

٢٩٨- التكاليف التقديرية للخبراء الاستشاريين في مشروع إدارة المخاطر وتحقيق الوفورات عن طريق زيادة الكفاءة الذي بدأ في عام ٢٠٠٩ والمقرر أن يستمر في عام ٢٠١١. وخفضت التكاليف بما يتفق مع مرحلة المشروع.

#### الموارد المتصلة بالحالات

#### السفر

٢٩٩- نفقات متكررة. لتغطية سفر المدير المتعلق بالعمليات الميدانية.

## الجدول ٢٣ - البرنامج الفرعي ٣٢١٠: الميزانية المقترحة لعام ٢٠١١

النمو في الموارد	الميزانية المقترحة لعام ٢٠١١ (بالآلاف اليورو)		الميزانية العمدة لعام ٢٠١٠ (بالآلاف اليورو)		نقحات عام ٢٠٠٩ (بالآلاف اليورو)		مكتب المدير شعبة الخدمات الإدارية المشتركة)
	المبلغ	الأساسية	الأساسية	الأساسية	الأساسية	الأساسية	
٠,٧	٣٥٣,٢	٣٥٣,٢	٣٥٥,٧	٣٥٥,٧	٣٣٦,٥	٣٣٦,٥	موظفو الفئة الفنية
١,٠	٦٠,٦	٦٠,٦	٦٠,٠	٦٠,٠			موظفو الخدمات العامة
٠,٥	٤١٣,٨	٤١٣,٨	٤١٥,٧	٤١٥,٧	٣٣٦,٥	٣٣٦,٥	الاجموع الفرعي، الموظفون
-٦٠,٠	٢٢,٤	١٥٣	٢٢,٤	٧,٣	١١,٦	١٠,١	السفر
	٢٠,٠	٢٠,٠	٥٠,٠	٥٠,٠	٧٢,١	٧٢,١	الخدمات التعاقدية
-٤٠,٩	٤٣,٤	٣٥,٣	٧٣,٤	٧,٣	٨٢,٣	٨٠,٨	نقحات التشغيل العامة
-٦,٥	٤٥٧,٢	٤٤٩,١	٤٨٩,١	٧,٣	٤٨١,٨	٤١٧,٣	الاجموع الفرعي، التكاليف غير المتصلة بالموظفين
٨,٢	١٠,٨	١٠,٩	١٠,١	١٠,١	١٥,٥	١٥,٥	الاجموع
							الصيانة الموزعة

## الجدول ٢٤ - البرنامج الفرعي ٣٢١٠: المالك المقترح من الموظفين لعام ٢٠١١

الوظائف الحالية	مكتب المدير شعبة الخدمات الإدارية المشتركة)		وكيل أمين عام	مساعد أمين عام	مد-٢	مد-١	ف-٥	ف-٤	ف-٣	ف-٢	ف-١	الأساسية	المتصلة بالحالات	الاجموع الفرعي
	الأساسية	المتصلة بالحالات												
الوظائف الحالية														
الوظائف المتقولة														
الوظائف المعاد توزيعها/تصنيفها														
الاجموع														
الوظائف الحالية														
الوظائف المتقولة														
الوظائف المعاد توزيعها/تصنيفها														
الاجموع														

## (ب) البرنامج الفرعي ٣٢٢٠: قسم الموارد البشرية

## الموارد من الموظفين

## الموارد الأساسية

## إعادة التصنيف

٣٠٠- تغيرت مهام أخصائي التوظيف برتبة ف-٢ كثيراً منذ تحديد رتبته في عام ٢٠٠٧. ويرجع ذلك إلى توسيع مهام وحدة التوظيف ككل وقيامها الآن بأعمال كثيرة مختلفة بخلاف أعمالها الأصلية المتعلقة بتعيين الموظفين. وفي عام ٢٠٠٩، وافق الخبير الخارجي على الرتبة ف-٣ للمهام المتعلقة بهذه الوظيفة. ولم توافق لجنة الميزانية والمالية على ذلك. ويعاد الآن الطلب المقدم لإعادة تصنيف هذه الوظيفة.

## المساعدة المؤقتة العامة

٣٠١- مساعد معني بالموارد البشرية من فئة الخدمات العامة - الرتب الأخرى (١٢ شهراً، متواصلة). أثبتت التجربة في السنوات القليلة السابقة الاحتياج إلى هذه الوظيفة من المساعدة المؤقتة العامة لمواجهة الزيادة في حجم العمل الإداري الناتجة عن الزيادة في عملية التوظيف بالمحكمة.

٣٠٢- كاتب دعم معلوماتي للموارد البشرية من فئة الخدمات العامة- الرتب الأخرى (١٢ شهراً، متواصلة). بالنظر إلى الطلب المتزايد على وحدة الخدمات المعلوماتية للموارد البشرية لتوفير الدعم، ليس لنظام ساب فحسب ولكن لإدارة المعلومات وتقديم تقارير بشأن الموارد البشرية أيضاً، فإن هذا المورد سيظل مطلوباً في عام ٢٠١١.

٣٠٣- مساعد معني بالموارد البشرية من فئة الخدمات العامة - الرتب الأخرى (١٢ شهراً، متواصلة). لتعزيز الجهود المبذولة في سبيل تعيين الموظفين وخاصة في مجال الانتقال إلى التعيين الإلكتروني. واستناداً إلى الخبرة المكتسبة وحالما يصبح التوظيف الإلكتروني عاملاً بصورة تامة، سيُعاد النظر في هذا المورد.

## الخبراء الاستشاريون

٣٠٤- لا تزال المحكمة في حاجة إلى مشورة الخبراء للمشاريع المتعلقة بالموارد البشرية الجاري تنفيذها في إطار إستراتيجية الموارد البشرية مثل المشاريع المتعلقة برسم السياسات والتطوير الوظيفي.

## الموارد من غير الموظفين

### الموارد الأساسية

#### السفر

٣٠٥- نفقات متكررة. لتمكين المديرين المعنيين بالموارد البشرية من المشاركة في الاجتماعات المتخصصة ذات الصلة بالموضوع، بما في ذلك شبكات الموارد البشرية، والمائدة المستديرة السنوية المكرسة لتطوير الوظيفي، والمنتدى السنوي الخاص بتثقيف المديرين.

#### التدريب

٣٠٦- نفقات متكررة. لتغطية التدريب في مجال اللغات والمهارات الأساسية فضلاً عن التدريب التخصصي للموظفين الطبيين وموظفي الرعاية الاجتماعية لمواصلة تسجيل العاملين الفنيين.

#### اللوازم والمواد

٣٠٧- نفقات متكررة. لتغطية الإمدادات الطبية والصيدلانية اللازمة للوحدة الطبية.

## الموارد المتصلة بالحالات

#### السفر

٣٠٨- نفقات متكررة. وهي لازمة لسفر الموظف الطبي وموظف الرعاية الاجتماعية إلى المكاتب الميدانية.

#### التدريب

٣٠٩- نفقات متكررة. لتغطية التدريب على المهارات الأساسية، بما في ذلك للمكاتب الميدانية. أما التدريب اللغوي، فتغطيته واردة في إطار الميزانية الأساسية.



الجدول ٢٥ - البرنامج الفرعي ٣٢٢٠: الميزانية المقترحة لعام ٢٠١١

النمو في الموارد	الميزانية المقترحة لعام ٢٠١١		الميزانية المعتمدة لعام ٢٠١٠		تقديرات عام ٢٠٠٩		قسم الموارد البشرية
	المبلغ	الجموع	بالحالات	المتصلة	بالحالات	المتصلة	
٢,٠	١٥,٢	٧٦٠,١	٧٤٤,٩	٧٤٤,٩	٧٤٤,٩	٧٤٤,٩	موظفو الفئة الفنية
٠,٧	٦,٦	٩٤٢,٠	٩٣٥,٤	٩٣٥,٤	٩٣٥,٤	٩٣٥,٤	موظفو الخدمات العامة
١,٣	٢١,٨	١٧٠٢,١	١٨١,٨	١٨٠,٠	١٨٠,٠	١٧٥٩,٤	الجموع الفرعي، الموظفون
٠,٧	١,٥	٢٠١,٦	٢٠٠,١	٢٠٠,١	٢٠٠,١	٢٣١,٥	المساعدة المؤقتة العامة
٠,٧	١,٥	٢٠١,٦	٢٠٠,١	٢٠٠,١	٢٠٠,١	٣٥,٠	الخبراء الاستشاريون
٠,٧	١,٥	٢٢١,٦	٢٢٠,١	٢٢٠,١	٢٢٠,١	٢٦٤,٠	الجموع الفرعي، الرتب الأخرى
٣٠,٧	٧,٥	٣١,٩	١٥,٢	١٣,٦	١٣,٦	٢٨,٥	السفر
-٨٣,٦	-٥٨,٥	١١,٥	٧,٠	٥,٠	٥,٠	١٧٠,٠	الخدمات التعاقدية
		٣١٠,٠	١٦٢,٤	١٤٧,٦	١٤٧,٦	٣٣٥,٢	التدريب
		٥٢,٠	٥٢,٠	٥٢,٠	٥٢,٠	٤,٩	اللوازم والمواد
-١١,٢	-٥١,٠	٤٠٥,٤	١٧٩,١	١٩٣,٢	٢٦٣,٢	٥٢٨,٦	الجموع الفرعي، التكاليف غير المتصلة بالموظفين
-١,٢	-٢٧,٧	٢٣٢٩,١	٣٦٠,٩	٣٧٣,٢	١٩٨٣,٦	٢٥٦٤,٥	الجموع

٤,٧	٢,٩	٦٤,٠	١٢,٢	١٣,٣	٤٧,٩	٧٨,٧	٦٩,٩	الصيانة الموزعة
-----	-----	------	------	------	------	------	------	-----------------

الجدول ٢٦ - البرنامج الفرعي ٣٢٢٠: الملاك المقترح من الموظفين لعام ٢٠١١

مجموع الموظفين	مجموع الخدمات العامة - الرتب الأخرى	مجموع موظفي الفئة الفنية فيما فوقها	ملاك المقترح من الموظفين لعام ٢٠١١					قسم الموارد البشرية
			١-ف	٢-ف	٣-ف	٤-ف	٥-ف	
١٩	١٠	٧	١	٣	٢	١	١	وكيل أمين عام
٣	٣							مساعد أمين عام
٢٢	١٣	٧	١	٣	٢	١	٢-مد	١-مد
٢٢	١٣	٧	-١	٤	٢	١	٢٠٨٤,٩	الجموع

## (ج) البرنامج الفرعي ٣٢٤٠: قسم الميزانية والمالية

## الموارد من الموظفين

## الموارد الأساسية

## المساعدة المؤقتة العامة

٣١٠- يطلب مساعد مالي من فئة الخدمات العامة - الرتب الأخرى (١٢ شهراً، متواصلة) لدعم القسم عند إعداد الحسابات الختامية، والمراجعة الخارجية للحسابات، وإعداد الميزانية، وتجهيز حسابات نهاية العام المتعلقة بالسفر في وحدة المدفوعات. وستستخدم المساعدة المؤقتة لتوفير خدمات الدعم الكافية لمواجهة الأنشطة المتزايدة للمحاكمات.

## الموارد من غير الموظفين

## الموارد الأساسية

## السفر

٣١١- للسفر إلى المكاتب الميدانية لتدريب الموظفين على استخدام نموذج السفر في نظام ساب وتنفيذ نموذج كشوف المرتبات.

## الخدمات التعاقدية

٣١٢- نفقات متكررة. تعلق باتكاليف المراجع الخارجي للحسابات.

## التدريب

٣١٣- نفقات متكررة. لتغطية تكاليف التدريب المتخصص في القسم لمواصلة التأهيل.

## نفقات التشغيل العامة

٣١٤- نفقات متكررة. زادت التكاليف المصرفية نتيجة للزيادة الحالية في النفقات.

## الجدول ٢٧ - البرنامج الفرعي ٣٢٤٠: الميزانية المقترحة لعام ٢٠١١

النمو في الموارد	الميزانية المقترحة لعام ٢٠١١		الميزانية المعتمدة لعام ٢٠١٠		تفقات عام ٢٠٠٩		قسم الميزانية والمالية
	المبلغ	الخصم	بالآلاف اليورو	الخصم	بالآلاف اليورو	الخصم	
٠,١	٠,٦	٧٠٧,٨	٧٠٧,٢	٧٠٧,٢	٠,٠	بداون تقسيم	موظفو الفئة الفنية
٠,٩	٩,٠	١٠٤٦,٧	١٠٣٧,٧	٣١٧,٧	٧٢٠,٠		موظفو الخدمات العامة
٠,٦	٩,٦	١٧٥٤,٥	١٧٤٤,٩	٣١٧,٧	١٤٢٧,٢		الاجموع الفرعي، الموظفون
٣٤,٤	١٧,٢	٦٧,٢	٥٠,٠	٥٠,٠	١٠٨,٨		المساعدة المؤقتة العامة
١٠٠,٠	٢,٥	٥,٠	٢,٥	٢,٥	٦,٣		العمل الإضافي
٣٧,٥	١٩,٧	٧٢,٢	٥٢,٥	٥٢,٥	١١٥,١		الاجموع الفرعي، الرتب الأخرى
١٨٥,٧	١٦,٩	٢٦,٠	٩,١	٩,١	٤,٦		السفر
٦,٧	٤,٠	٦٤,٠	٦٠,٠	٦٠,٠	٦٣,٠		الخدمات التعاقدية
٦٤,٥	٤,٩	١٢,٥	٧,٦	٧,٦	٢١,٠		التدريب
٥٣,٨	٣٥,٠	١٠٠,٠	٦٥,٠	٦٥,٠	١٢٨,٨		تفقات التشغيل العامة
٤٢,٩	٦,٨	٢٠,٢,٥	١٤١,٧	١٤١,٧	٢١٧,٤		الاجموع الفرعي، التكاليف غير المتصلة بالموظفين
٤,٦	٩٠,١	٢٠٢٩,٢	١٩٣٩,١	٣١٧,٧	٢٤٧,٩		الاجموع

الصيانة الموزعة	٧٣,٧	١٤,٧	٨٨,٤	٤٧,٩	٢٢,١	٧٠,٠	١٤١,٧
-----------------	------	------	------	------	------	------	-------

## الجدول ٢٨ - البرنامج الفرعي ٣٢٤٠: الملاك المقترح من الموظفين لعام ٢٠١١

الوظائف الحالية	قسم الميزانية والمالية						
	الأساسية	المتصلة بالحالات	الاجموع الفرعي	الأساسية	المتصلة بالحالات	الاجموع الفرعي	الأساسية
الوظائف الجديدة/المتقولة							
الوظائف المعاد توزيعها/تصنيفها							
الاجموع							
الوظائف الحالية							
المتصلة بالحالات							
الاجموع الفرعي							
الأساسية							
المتصلة بالحالات							
الاجموع الفرعي							
الأساسية							
المتصلة بالحالات							
الاجموع الفرعي							
الاجموع							
١٩	١٢	٢	٣	١	١	١	١
٥	٥	٢	٣	١	١	١	١
٢٤	١٧	٢	٣	٤	٥	٦	٦
٢٤	١٧	٢	٣	٤	٥	٦	٦

## (د) البرنامج الفرعي ٣٢٥٠: قسم الخدمات العامة

## الموارد من الموظفين

## الموارد الأساسية

## المساعدة المؤقتة العامة

٣١٥- عامل واحد متعدد التخصصات من فئة الخدمات العامة - الرتب الأخرى (١٢ شهراً، متواصلة) للقيام بالأعمال التي كان يُتعاقد عليها عادة مع جهات خارجية مثل الإصلاحات المختلفة، والأشغال الكهربائية، والسباكة الخفيفة، بالإضافة إلى الأعمال المطلوبة في مبنى هاغس فست ١. وكانت الاستعانة بهذه القدرة داخل المحكمة في عام ٢٠١٠ ذات فعالية كبيرة في تخفيض التكاليف المتعلقة بالخدمات التعاقدية.

## العمل الإضافي

٣١٦- نفقات متكررة. تتواصل الجهود للحفاظ على مستوى العمل الإضافي في حدود معينة عن طريق المراقبة الصارمة وتضافر المساعي، على الرغم من الزيادة المطلوبة وفقاً للتجربة السابقة وإجراء محاكمات متزامنة. ومع ذلك، قد تؤثر الاحتياجات المتعلقة بالسياقة في وحدة الضحايا والشهود والمحاكمات المتزامنة على نفقات العمل الإضافي.

## الموارد المتصلة بالحالات

## المساعدة المؤقتة العامة

٣١٧- سائقان من الخدمات العامة - الرتب الأخرى (٦ أشهر لكل منهما، متواصلة من صندوق الطوارئ). لدعم المحاكمات المتزامنة.

## الموارد من غير الموظفين

٣١٨- بذلت جهود للحفاظ على نفس المستوى المعتمد للتكاليف بمباني الأرك وهاغس فست ١ باستيعاب بعض أنشطة الصيانة والاستبدال في ميزانية عام ٢٠١٠ بعمليات المراجعة وتحديد الأولويات. وعموماً، وفيما يتعلق بالميزانية المقترحة لعام ٢٠١١ فقط، انخفضت الموارد المطلوبة لغير الموظفين بدرجة كبيرة. وفيما يتعلق بالميزانية المقترحة لعام ٢٠١٢، سيجرى استعراض دقيق للموارد من غير الموظفين وستحدد الموارد المطلوبة بناءً على ذلك. وقد يستمر تأجيل بعض مشاريع الصيانة واستبدال التجهيزات، بقدر الإمكان، إلى أجل غير مسمى.

## الموارد الأساسية

### السفر

٣١٩- نفقات متكررة. لحضور الاجتماعات التي تعقدها الشبكة المشتركة بين الوكالات لمديري المرافق وشبكة اللوجستيات، وجرى الموجودات بالمكاتب الميدانية.

### الخدمات التعاقدية

٣٢٠- نفقات متكررة. خفضت التكاليف المتعلقة بمعظم الخدمات الأساسية التي يتم الحصول عليها من الخارج مثل التنظيف العميق للمقاصف وعمليات الشراء بالانترنت.

### التدريب

٣٢١- نفقات متكررة. للتدريب اللازم لوحدة قسم الخدمات العامة المختلفة.

### نفقات التشغيل العامة

٣٢٢- نفقات متكررة. ترد أدناه أهم البنود التي احتسب على أساسها الاعتماد المطلوب.

٣٢٣- صيانة المباني التي تشمل التنظيف المنتظم للمكاتب، واختبار أجهزة الإنذار بالحرائق، واختبار وإصلاح الأجهزة الفاصلة للحرائق، وصيانة المنشآت مثل البوابات المانعة للسرعة، ووحدات الإمداد المتواصل بالطاقة، ونظم الأمن في مباني الآرك وهاغس فست ١. وإلى حين إجراء استعراض آخر للمواد التي تدخل في إطار هذا البند من بنود الميزانية، من المتوقع تحقيق وفورات أخرى، وتنعكس هذه الوفورات في الانخفاض الكبير في الاعتماد المطلوب في هذا الشأن.

٣٢٤- تكاليف المنافع بمبنى الآرك استناداً إلى الاستهلاك الفعلي في مباني الآرك وساتورنسترات وهاغس فست في الوقت الحالي.

٣٢٥- صيانة الأثاث والمعدات والعربات، والمطابخ الصغيرة، والأجهزة المكتبية غير المتصلة بتكنولوجيا الاتصالات، وإصلاحات متنوعة. وتشمل أيضاً صيانة التجهيزات الأمنية. وقد تحقق انخفاض آخر، ويرجع ذلك جزئياً إلى وجود العامل المتعدد التخصصات من فئة الخدمات العامة - الرتب الأخرى داخل المحكمة.

٣٢٦- تكاليف التشغيل المتنوعة الأخرى بما في ذلك التأمين والشحن، من المواقع الميدانية وإليها مثلاً، وتنظيف قاعات المحكمة والأماكن المتصلة بها. وتم الحفاظ على التكاليف التقديرية لميزانية عام ٢٠١١ عند مستوى عام ٢٠١٠.

### اللوازم والمواد

٣٢٧- نفقات متكررة. يشمل هذا البند المواد المستهلكة مثل اللوازم المكتبية. وتم الحفاظ على التكاليف عند مستوى عام ٢٠١٠.

### الأثاث والمعدات

٣٢٨- تم الحفاظ على التكاليف عند مستوى عام ٢٠١٠ نتيجة لانفاق بناء على نظام محدد للأولويات.

### الموارد المتصلة بالحالات

#### نفقات التشغيل العامة

٣٢٩- نفقات متكررة. تشمل التكاليف اللازمة للنظافة نتيجة لاستخدام قاعات المحكمة والأماكن المتصلة بها طوال العام، وتكاليف الشحن من المكاتب الميدانية وإليها.

## الجدول ٦٩- البرنامج الفرعي ٣٢٥٠: الميزانية المقترحة لعام ٢٠١١

النمو في الموارد	الميزانية المقترحة لعام ٢٠١١ (بالآلاف اليورو)		الميزانية المتصلة لعام ٢٠١٠ (بالآلاف اليورو)		تقنيات عام ٢٠٠٩ (بالآلاف اليورو)		قسم الخدمات العامة
	المبلغ	النمو في الموارد	الأساسية	المتصلة بالحوالات	الأساسية	المتصلة بالحوالات	
٠,٣	٦١٠,٧	٦١٠,٧	٦١٠,٤	٦١٠,٤	٦١٠,٤	موظفو الفئة الفنية	
٠,٨	٢٢٣٦,١	١٩٢٨,١	٢٢١٣,١	٣٠٠٠,٠	١٩١٣,١	موظفو الخدمات العامة	
٠,٦	٢٨٤١,٨	٢٥٣٨,٨	٢٨١٣,٥	٣٠٠٠,٠	٢٥٣٣,٥	المجموع الفرعي: الموظفون	
١,١٠,٥	٦٧,٧	٦٧,٢	٦٦,٧	٦٦,٧	٦٦,٧	المساعدة المؤقتة العامة	
٢٦,٤	١٦٠,٥	١٦٠,٥	١٦٠,٥	١٦٠,٥	١٦٠,٥	العمل الإضافي	
٢٥,٨	٨٣,٧	٨٣,٧	٨٣,٧	٨٣,٧	٨٣,٧	المجموع الفرعي: الرتب الأخرى	
٩٧,٦	٨١,٢	١٦,٦	٨١,٤	٨١,٤	٦٠,٠	السفر	
-٨١,١	-١٧٦,٠	٤١,٠	٢١٧,٠	٢١٧,٠	٢٧٧,١	الخدمات التعاقدية	
١١,١	٢,٤	٢,٤	٢١,٦	٢١,٦	١٥,٤	التدريب	
-١٠,٤	-٣١٤,٢	١٠,١	٣٠٠٧,٩	٣٠٠٧,٩	٢٨٤٨,٠	تقنيات التشغيل العامة	
١,٢	٣,٤	٢٩٠,٩	٢٨٧,٥	٢٨٧,٥	٣٢٣,٦	اللوازم والمواد	
-١٢,٩	-٤٧٦,٢	٣١٠,٤,٨	١٣٩,٦	١٣٩,٦	٣٨٨,٦	المعدات بما فيه الآلات	
			٣٦٨٢,٠	٣٥٨٢,٠	٣٧٨٢,٧	المجموع الفرعي: التكاليف غير المتصلة بالموظفين	
-٥,٦	-٣٧٤,٢	٤٧٦,٢	٦٦٣٢,٧	٤٠٠,٠	٦١٢٩,٩	المجموع	
٥,١	٥٠,٨	٢٠,٣	١١٥,٤	٢٢,١	١٤٧	الصيانة الموزعة	

## الجدول ٧٠- البرنامج الفرعي ٣٢٥٠: الملاك المقترح من الموظفين لعام ٢٠١١

الموظفون	المجموع	موظفي الفئة الفنية	موظفي الفئة الفنية فيما فوقها	الخدمات العامة-الرتب الرئيسية الأخرى	الخدمات العامة-الرتب الأخرى	مجموع موظفي الفئة الفنية فيما فوقها	مساعد أمين عام					مساعد أمين عام	وكيل أمين عام	قسم الخدمات العامة
							١-ف	٢-ف	٣-ف	٤-ف	٥-ف			
٣٧	٣٦	٣١	٦	٢٨	٥	٦	٢	٢	٢	١	١	١	١	الأساسية
٥	٥	٥					٢	٢	٢	١	١	١	١	المتصلة بالحوالات
٤٢	٤٢	٣٦	٦	٣٢	٥	٦	٢	٢	٢	١	١	١	١	المجموع الفرعي
														الأساسية المتصلة بالحوالات
														الأساسية المتصلة بالحوالات
														المجموع الفرعي
٤٢	٤٢	٣٦	٦	٣٢	٥	٦	٢	٢	٢	١	١	١	١	المجموع الفرعي

## (هـ) البرنامج الفرعي ٣٢٦٠: قسم تكنولوجيا المعلومات والاتصال

## الموارد من الموظفين

## الموارد المتصلة بالحالات

## المساعدة المؤقتة العامة

٣٣٠- موظف تقني واحد لمكتب خدمات تكنولوجيا المعلومات من فئة الخدمات العامة- الرتب الأخرى (١٢ شهراً، متواصلة) وموظف تقني واحد لمكتب خدمات تكنولوجيا المعلومات من فئة الخدمات العامة- الرتب الأخرى (٦ أشهر، متواصلة). ولا يزال الدعم بالمساعدة المؤقتة العامة مطلوباً بسبب الزيادة المستمرة في حجم العمل. وكانت هاتانوظيفتان مدرجتان في المساعدة المؤقتة العامة لمدة أربع سنوات. وقد يطلب في عام ٢٠١٢ تحويل هاتين الوظيفتين إلى وظيفتين ثابتتين إذا استمر حجم العمل بمستواه الحالي أو زاد عن ذلك.

٣٣١- مساعد تقني واحد للمحكمة الالكترونية من فئة الخدمات العامة- الرتب الأخرى (١٢ شهراً، متواصلة) ومساعد تقني واحد للمحكمة الالكترونية من فئة الخدمات العامة- الرتب الأخرى (٦ أشهر، متواصلة من صندوق الطوارئ). وفريق المحكمة الالكترونية مسؤول عن إدارة التكنولوجيا اللازمة لجلسات الاستماع، وضمان الوصول المأمون لمختلف المشاركين القانونيين إلى جلسات الاستماع المختلفة، وتوفير الدعم للمشاركين في القضايا لتمكينهم من إدارة معلوماتهم المتصلة بالحالات. ولا يمكن توفير هذه الاحتياجات بعمليات إعادة التوزيع الداخلية أو بالمكاسب في الكفاءات. ولا يزال الدعم اللازم للمشاركين القانونيين من الخارج في المحكمة الالكترونية دون المستوى المطلوب ولذلك لا تزال الاعتمادات المطلوبة مرتفعة وعاجلة.

## الموارد من غير الموظفين

## الموارد الأساسية

## السفر

٣٣٢- نفقات متكررة. لتغطية الاجتماعات الأساسية واجتماعات المستعملين المتعلقة بالنظم التي تستخدمها المحكمة.

## الخدمات التعاقدية

٣٣٣- نفقات متكررة. تتعلق معظم النفقات المتعلقة بهذا البند باستضافة الانترنت أو بالتعاقد مع شركات خارجية لدعم المشاريع الرئيسية التي تفتقر إلى موظفين يملكون الخبرات اللازمة في مجال



تكنولوجيا المعلومات. وانخفضت التكاليف التقديرية نتيجة لتحديد الأولويات بين الأنشطة في عام ٢٠١٠.

#### التدريب

٣٣٤- نفقات متكررة. على الرغم من أهمية تدريب الموظفين في مجال تكنولوجيا المعلومات للاستفادة إلى أقصى حد من التكنولوجيات المتصلة بهذا المجال، انخفضت التكاليف الإجمالية المتعلقة بهذا البند بسبب ضغوط العمل الحالية والمتوقعة.

#### نفقات التشغيل العامة

٣٣٥- نفقات متكررة. تشمل هذه التكاليف الاستخدام السنوي لتراخيص برامج التطبيقات وقواعد البيانات بالنظم الإدارية الإلكترونية للمحكمة شاملة نظام SAP، ونظام TRIM ونظم الأنترنت، والتشغيل الآلي للمكاتب، ونظام البريد الإلكتروني. وتشمل كذلك استضافة تكاليف الاتصالات الهاتفية المحلية وبالهاتف المتنقل والربط المأمون بين شتى المواقع في لاهاي و صيانة شبكة الاتصالات العالمية والبيانات للمحكمة. وتعتمد المحكمة أيضاً شبكة ستايل كبيرة تربط بين المكاتب الميدانية ومكاتب المقر.

#### اللوازم والمواد

٣٣٦- نفقات متكررة. ترجع الزيادة في التكاليف إلى انتقال المسؤولية عن أجهزة النسخ الآلي والطابعات ذات السرعة العالية من قسم الخدمات العامة إلى قسم تكنولوجيا المعلومات والاتصال، في إطار الجهود المبذولة لتحسين الكفاءة في المحكمة. ويتضمن هذا البند أيضاً المعدات الطرفية وقطع الغيار والبطاقات اللازمة للشبكة وكابلات البيانات وأجهزة البيانات المتنقلة وما إلى ذلك.

#### الأثاث والمعدات

٣٣٧- تعكس التكاليف اللازمة لصيانة المعدات الحيوية للمحكمة في كل من المقر والميدان، بما فيها مكونات شبكة الاتصالات العالمية والبيانات بالمحكمة، والتشغيل الآلي للأجهزة المكتبية التي تشمل الهواتف والحواسيب والطابعات والبرمجيات، وبرنامج استبدال معدّات الخادوم. وتعكس الزيادة المطلوبة الحاجة إلى استبدال الأجهزة والشبكات اللاسلكية البالية في الميدان.

#### الموارد المتصلة بالحالات

##### السفر

٣٣٨- نفقات متكررة. يتصل هذا البند بالزيارات التي تتم للتنسيق وصيانة أجهزة الاتصال في الميدان.

## نفقات التشغيل العامة

٣٣٩- نفقات متكررة. يغطي هذا البند الصيانة السنوية لقاعات المحكمة وتكاليف الأجهزة والبرامجيات ذات الصلة بصيانة نظم المحكمة الالكترونية. ويندرج في هذا البند استئجار الروابط الساتلية من الأمم المتحدة والقدرة الخاصة بالإنترنت في كل ميدان والربط عن بعد للمكاتب الميدانية بنظم المحكمة الإلكترونية في المقر. كما أن تكاليف الاتصالات عن طريق الهاتف الثابت والمتنقل تغطيها بصورة حصرية ميزانية المحكمة.

الجدول ٧١- البرنامج الفرعي ٣٢٦٠: الميزانية المقترحة لعام ٢٠١١

النمو في الموارد	الميزانية المقترحة لعام ٢٠١١ (بالآلاف اليورو)		الميزانية المعتمدة لعام ٢٠١٠ (بالآلاف اليورو)		نقبات عام ٢٠٠٩ (بالآلاف اليورو)		قسم تكنولوجيا المعلومات والاتصال
	المبلغ	الاجموع	الاجموع	الأساسية	الاجموع	الأساسية	
%							
صفر	-٠,٧	١٠٥٥,٥	٥٢٢,٩	١٠٦٢,٦	١٠٥٨٦,٢	٥٢٥,٦	موظفو الفئة الفنية
٠,٩	١٩,٨	٢١٨٤,٤	٩٥٥,٩	١٢٢٨,٥	٢١٦٤,٦	٩٤٦,٩	موظفو الخدمات العامة
٠,٥	١٩,١	٣٧٦٩,٩	١٤٧٨,٨	٢٢٩١,١	٣٧٥٠,٨	١٤٧٢,٥	الاجموع الفرعي، الموظفون
٢,٩	٣٤,٨	٢٠١,٦	٢٠١,٦	٢٠١,٦	١٦٦,٨	١٣٢,٤	المساعدة المؤقتة العامة
		٢٠,٠	٢٠,٠	٢٠,٠	٢٠,٠	٢٠,٠	المساعدة المؤقتة لإحصاءات
		٣٠,٠	٣٠,٠	٣٠,٠	٣٠,٠	٣٠,٠	العمل الإضافي
١,٦	٣٤,٨	٢٥١,٦	٢٥١,٦	٢٥١,٦	٢١٦,٨	١٣٢,٤	الاجموع الفرعي، الرتب الأخرى
٨,٣	٦,٧	٨٧,٦	٦٠,٨	٢٦,٨	٨٠,٩	٥٣,٨	السفر
-٣,١	-١٤٢,٠	٣٢٩,٠	٦٠,٠	٢٦٩,٠	٤٧١,٠	٦٠,٠	الخدمات التعاقدية
-٥,٥	-٦٠,٥	٤٠,٩	٤٠,٩	٤٠,٩	١٠٠,٩	١٤,٩	التدريب
٢,٨	١٢٠,٣	٤٣٥٤,٩	٢٨٢٦,٥	١٥٢٨,٤	٤٢٣٤,٦	٢٨١٤,٢	نقبات التشغيل العامة
١,٩	١١٥,٥	٢٢,٠	١٠,٠	٢١,٠	١٠٥,٥	١٠,٠	اللوازم والموارد
٣٤,٤	١٤٠,٥	٥٤٦,٥	١١٨١	٣٦٥,٤	٤٠٦,٥	١٨١,١	الأثاث والمعدات
٣,٣	١٨٠,٥	٥٥٧٨,٩	٣١٣٨,٤	٢٤٤٠,٥	٥٣٩٨,٩	٣١٣٤,٥	الاجموع الفرعي، التكاليف غير المتصلة بالموظفين
٢,٥	٢٣٣,٩	٩٦٠٠,٤	٤٨١٨,٨	٤٧٨١,٦	٩٣٦٦,٥	٤٧٣٩,٩	الاجموع
-٠,٥	-١١,٩	-٢٤٩٦,٣	-١٦١٢,٥	-٨٨٣,٨	-٢٤٨٤,٤	-١٦٠١,٧	الصيانة الموزعة

الجدول ٧٢- البرنامج الفرعي ٣٢٦٠: الملاك المقترح من الموظفين لعام ٢٠١١

مجموع الموظفين	مجموع الموظفين العامة	الخدمات العامة-الرتب الأخرى	الخدمات العامة-الرتب الرئيسية	مجموع موظفي الفئة الفنية فيما فوقها	وكيل أمين عام						قسم تكنولوجيا المعلومات والاتصال	
					١-ف	٢-ف	٣-ف	٤-ف	٥-ف	١-مد		٢-مد
٣١	٢٠	١٩	١	١١	٤	٥	١	١	١	١	١	الوظائف الحالية
٢٣	١١	١٨	١	٥	٣	٣	٢	٢	٢	٢	٢	الوظائف الجديدة/المنقولة
٥٤	٣١	٣٧	١	١٦	٤	٨	١	٣	١	١	١	الوظائف المعاد توزيعها/تصنيفها
												الاجموع الفرعي
												الاجموع
٥٤	٣١	٣٧	١	١٦	٤	٨	٣	١	١	١	١	الاجموع

### ٣- البرنامج ٣٣٠٠: شعبة خدمات المحكمة

#### مقدمة

٣٤٠- عقب التغييرات الهيكلية التي أُجريت داخل قلم المحكمة، أصبح قسم مشاركة وتعويض الضحايا جزءاً من شعبة خدمات المحكمة منذ شهر آذار/مارس ٢٠١٠. أما الأقسام التي تعمل مع الضحايا (وحدة الضحايا والشهود وقسم مشاركة وتعويض الشهود) فقد أُدمجت داخل نفس الشعبة، مما يسمح باستعمال الموارد الموجودة أحسن استعمال في تنفيذ ولاية قلم المحكمة.

٣٤١- في عام ٢٠١١، ستواصل شعبة خدمات المحكمة تكريس جهودها في دعم المحاكمات المتزامنة.

٣٤٢- وستقوم الشعبة بتوفير الخدمات المختصة، من قبيل الخدمات العالية الجودة للمحكمة الإلكترونية، وخاصة منها توفير المحاضر في لغتي العمل، وهي مساهمة ممتازة للإجراء محاكمات نزيهة وفعالة وسريعة. وستواصل دعم الترجمة الفورية بالفرنسية والإنكليزية، فضلاً عن اللغات التي يتحدث بها الشهود والأشخاص الذين سيُقبض عليهم أو سوف يُسَلَّمون إلى المحكمة. وستكون مكلفة أيضاً برفاه الأشخاص المحتجزين مع ما يميز ذلك من صعوبة تتعلق بتيسير الزيارات الأسرية.

٣٤٣- وسوف يولى اهتمام خاص لتنفيذ استراتيجية الضحايا وتيسير معالجة جميع طلبات المشاركة التي يتم تقديمها.

٣٤٤- بالإضافة إلى ذلك، سوف تركز الشعبة على دعم الشهود الذين سوف يدلون بشهادتهم أثناء المحاكمة، وعلى متابعة مرحلة ما بعد الإدلاء بالشهادة.

٣٤٥- وأخيراً، ستواصل الشعبة، بالتعاون مع مكتب المدعي العام، الإسهام في هدف المحكمة بإجراء عمليات التحقيق، بالمساعدة في تنسيق عمليات القبض على الأشخاص الذين تصدر بحقهم أوامر بالقبض أو بالثول أمام المحكمة عن طريق إعداد طلبات التعاون واتخاذ الترتيبات اللازمة للحصول على الدعم الدبلوماسي والتنفيذي والقضائي مع الدول الأطراف، والدول غير الأطراف في نظام روما الأساسي ومع شركائها من المؤسسات، وذلك في الميدان وفي لاهاي.

## الأهداف

- ١- إجراء أربعة إلى خمسة تحقيقات جديدة في القضايا، في إطار الحالات القائمة أو الحالات الجديدة، وأربع محاكمات على الأقل، رهناً بما يؤمن من التعاون الخارجي. (الهدف الإستراتيجي ١)<sup>(٧)</sup>
- ٢- إرساء وتطوير نظام يتصدى لجميع المخاطر الأمنية والسعي الجاد لتأمين القدر الأقصى من أمن كافة المشاركين تمثيلاً مع نظام روما الأساسي. (الهدف الإستراتيجي ٢)<sup>(٨)</sup>
- ٣- وضع سياسات لتنفيذ معايير الجودة المنصوص عليها في نظام روما الأساسي وفي القواعد الإجرائية وقواعد الإثبات فيما يخص جميع المشاركين في الإجراءات والأشخاص الذين تسهم أنشطتهم المحكمة على نحو يحترم التنوع. (الهدف الإستراتيجي ٣)
- ٤- استحداث آليات خاصة بكل حالة على حدة تتيح التعاون اللازم بمختلف أشكاله وخاصة في مجال القبض على الأشخاص وتسليمهم، (الهدف الإستراتيجي ٥)

<sup>(٧)</sup> رهنا باعتماد التهم النهائية في قضية المدعي العام ضد جان ببيير بمبا.

<sup>(٨)</sup> تنطوي عمليات المحكمة على خطر ملازم، وتجري تحت نوع من القيود، ناهيك عن الحالة الأمنية العامة الموجودة في الجهات التي تجري فيها العمليات، وكونها لا تملك جهازاً للشرطة ولا جيشاً تابعاً لها. وبالتالي ستظل هناك دوماً درجة من المخاطر. إلا أنه يمكن للمحكمة أن تضع نظاماً للتقليل من المخاطر الأمنية والتخفيف من حدتها لكي تصل إلى درجة مقبولة بواسطة مجموعة من التدابير، تدافع عن أمن جميع المشاركين تمثيلاً مع نظام روما الأساسي.

الهدف في عام ٢٠١١	مؤشرات الأداء	النتائج المتوقعة
		<b>الهدف ١</b>
%١٠٠	• عدد أيام المحاكمات التي تمت بنجاح.	• توفير الدعم لجلسات المحكمة وفقاً للائحة المحكمة ولائحة قلم المحكمة. ويلزم الدعم لما يعادل ٢٠٠ يوم من أيام المحكمة في عام ٢٠١١.
%٩٠	• عدد الطلبات التي يستجاب لها في الأسبوع.	• تدم خدمات تتميز بالكفاءة والجدوى للأطراف التي تطلبها والدوائر.
		<b>الهدف ٢</b>
صفر%	• عدد الحوادث التي أدت إلى جروح خطيرة تُعزى إلى إدارة تتميز بالإهمال.	• دائرة احتجاز تتميز بالتنظيم المحكم، يشعر فيها المحتجزون بالأمن، ويكونوا حقيقاً في أمان.
%١٠٠	• عدد الشهود والضحايا الذين تمت حمايتهم بنجاح.	• توفير الدعم والحماية والخدمات التنفيذية/اللوجستية المجدية والفعالة للضحايا والشهود وغيرهم من الفئات المعرضة للخطر بغض النظر عن الموقع الذي يوجدون فيه وقابلية هذا الدعم للتقييم.
		<b>الهدف ٣</b>
٢٠٠ (على الأقل)	• عدد البحوث المتعلقة بالأدوات اللغوية من جانب المستعملين الفعليين في الشهر الواحد.	• دقة المصطلحات وتوحيدها لتأمين الترجمة التحريرية والترجمة الفورية بجميع اللغات المستعملة.
صفر%	• عدد طلبات الترجمة المزدوجة في السياق العادي للعمل.	• الاستفادة من جميع خدمات الترجمة التحريرية بصورة كاملة وفعالة.
%٩٠	• عدد طلبات الترجمة الفورية العادية والميدانية التي استجيب لها.	• عدد مناسب من الموظفين والمترجمين الفوريين المستقلين والميدانيين المتاحين للعمل.
%١٠٠	• عدد عمليات الاستعراض الإيجابية.	• رفع مستوى أوضاع الاحتجاز وإدارة مركز الاحتجاز.
		<b>الهدف ٤</b>
%٨٠	• عدد الإجراءات التي اتخذتها الدول بناء على طلب المحكمة.	• القبض على الأشخاص ونقلهم بنجاح.
%٩٥	• عدد طلبات الضحايا التي تلقتها المحكمة وسجلتها وأقرت بما خلال سبعة أيام من تلقاها.	• نظم فعالة لمعالجة طلبات الضحايا.
%٩٥	• عدد طلبات الضحايا التي سُجلت في قاعدة البيانات خلال ٣٠ يوم من تلقاها.	



(أ) البرنامج الفرعي ٣٣١٠: مكتب مدير شعبة خدمات المحكمة

#### الموارد من الموظفين

#### الموارد الأساسية

#### الخبراء الاستشاريون

٣٤٦- لخبير مستشار واحد يتحلى بالمعرفة والمهارات الضرورية لتقييم الطلبات الواردة من الخبراء أربع مرات في السنة.

#### الموارد المتصلة بالحالات

#### المساعدة المؤقتة العامة

٣٤٧- مساعد قانوني من فئة ف-٢ (١٢ شهراً، متواصلة). يلزم هذا المورد لمواجهة الأنشطة القضائية الإضافية (ثلاث محاكمات في ٢٠١١، تكون اثنان منها متزامنة لمدة ٦ أشهر)، من المتوقع أن يرتفع عدد الطلبات، فيلزم هذا الموظف لمراجعة جميع الملفات والإسهام بذلك في تحسين نوعية الملفات الخاصة بقلم المحكمة وتنسيقها، وتحمل عبء العمل داخل مكتب المدير (شعبة خدمات المحكمة).

٣٤٨- مساعد إداري من فئة الخدمات العامة- الرتب الأخرى (٦ أشهر، متواصلة). يلزم هذا المورد لمواجهة الزيادة في عبء العمل داخل مكتب المدير (شعبة خدمات المحكمة)، كما سبق ذكر ذلك في الفقرة أعلاه.

#### الخبراء الاستشاريون

٣٤٩- تلزم الخبرة الاستشارية لكي تقدم لمكتب المدير (شعبة خدمات المحكمة)، وعلى صعيد أكبر، لشعبة خدمات المحكمة، المعرفة المتخصصة اللازمة للقيام بمهامها، مثلاً، قائمة بأسماء الخبراء، تراعي خصوصيات مميزة كل حالة من الحالات التي توجد حالياً أمام المحكمة. كما يجب مراعاة أتعاب الخبراء الشهود الذين يحضرون المحكمة بناء على طلب القضاة.



## الموارد من غير الموظفين

### الموارد الأساسية

#### السفر

٣٥٠- نفقات متكررة. والغرض منه حضور الاجتماعات العادية مع ممثلي مختلف المنظمات الدولية والمنظمات غير الحكومية الأخرى، ومواكبة التطورات الجارية، وتعد هذه الاجتماعات ضرورية للإدارة السليمة للشعبة ويلزم حضور موظف أقدم. وتلزم هذه الموارد لتنفيذ ولاية قلم المحكمة، خاصة منها في المجالات من قبيل حماية الضحايا (المادة ٤٣ ٤٦) من نظام روما الأساسي).

#### التدريب

٣٥١- يلزم التدريب في مجالات محددة مثل المهارات اللغوية الدبلوماسية (التكلم والكتابة) والمهارات التفاوضية (خاصة فيما يتعلق بالإخطار)، إذ تعدّ هذه المهارات أدوات ضرورية وقيمة في تنفيذ مهام مكتب المدير (شعبة خدمات المحكمة).

### الموارد المتصلة بالحالات

#### السفر

٣٥٢- نفقات متكررة. عملية الإخطار، وهي عملية معقدة نسبياً، تشهد تطوراً كبيراً وتتطلب إدارة وحضور موظفين أقدمين. ويلزم السفر أيضاً للاجتماع مع السلطات المحلية وللتحضير لعمليات إلقاء القبض ومتابعة المشاريع التي يتم تنفيذها في الميدان من طرف مختلف أقسام شعبة خدمات المحكمة، من قبيل شبكات الطعن للضحايا والشهود وإقامة وسائل الاتصال بين المحتجزين وأفراد أسرهم.

#### نفقات التشغيل العامة

٣٥٣- نفقات متكررة. من أجل استئجار مرافق للأنشطة الميدانية المتعلقة بعمليات إلقاء القبض ودعم الشهود التابعين للدوائر.



## (ب) البرنامج الفرعي ٣٣٢٠: قسم إدارة المحكمة

## الموارد من الموظفين

## الخبراء الاستشاريون

٣٥٤- يلزم المزيد من الخبرة الاستشارية لتحسين عملية إعداد محاضر المحكمة لاسيما بالنظر إلى الانتقال إلى استخدام برمجيات جديدة لدعم الاستنساخ. وقد بينت مثل هذه الخبرة الاستشارية أنها مفيدة في الأعوام الأخيرة.

## الموارد المتصلة بالحالات

## المساعدة المؤقتة العامة

٣٥٥- اثنان من مختزلي محاضر المحكمة برتبة ف-٢ (الفرنسية والانكليزية، ١٢ شهراً لكل واحد منهما، متواصلة). لاستكمال الحد الأدنى المطلوب في هيكله احتزال محاضر المحكمة أي فريق واحد من خمسة من مختزلي محاضر المحكمة للغة الانكليزية واللغة الفرنسية، أربعة منها تكون ثابتة، لتفادي أي مشاكل ناتجة عن مرض، أو إجازة وما إلى ذلك، ولطلبات الإدارة الإضافية أي جميع الجلسات المتعلقة بالقضايا الأخرى خارج مرحلة المحاكمة والجلسات العامة التي يعقدها القضاة في الحلقات الدراسية وما إلى ذلك.

٣٥٦- كما أُدرج ذلك سابقاً في صندوق الطوارئ، يلزم فريق للدعم المتواصل أثناء المحاكمات المتزامنة، ويتكون هذا الفريق من مساعد قانوني/كاتب محكمة من فئة ف-٢، ومختزل محاضر (الفرنسية)، وكاتب محكمة من فئة الخدمات العامة- الرتب الأخرى، وستة موظفين من فئة الخدمات العامة- الرتب الأخرى لمعالجة النصوص الفرنسية، ومساعد العمليات السمعية البصرية، لمدة ستة أشهر.

## العمل الإضافي

٣٥٧- نفقات متكررة. في الجلسات الممتدة أحيانا في المحاكم وشهادة الشهود التي تؤخذ عن بعد والتي تقتضي بقاء الموظفين بقاعات المحكمة وقتاً إضافياً للعمل. وسيلزم العمل الإضافي أيضاً لتسجيل الطلبات العاجلة التي تقدم بعد ساعات العمل. وسوف يُوزَّع هذا الوقت الإضافي بنفس النسبة على عدد أيام المحكمة الخاصة بكل محاكمة.

## الخبراء الاستشاريون

٣٥٨- نظراً لإنهاء إجراءات قضية لوينغا المتوقع في مجرى ٢٠١١، سوف تلزم الخبرة الاستشارية من أجل دراسة وتخطيط السياسة المتعلقة بترحيل الأدلة المخزونة حالياً في نظام إدارة الأدلة، إلى نظام حفظ السجلات. إضافة إلى هذا الترحيل، يلزم إدماج البيانات دمجاً سليماً. يلزم خبراء استشاريون لمدة ١٠ أيام تقريباً. ويلزم المزيد من الخبرة الاستشارية في مجال سياسات إدارة المحفوظات والخطط والإجراءات المتعلقة بالحفاظ على المدى الطويل. وقد يلزم خبراء استشاريون لمدة حوالي ٢٠ يوماً.

## الموارد من غير الموظفين

### الموارد الأساسية

#### الخدمات التعاقدية

#### التدريب

٣٥٩- نفقات متكررة. يشمل هذا البند التدريب والمشاركة في دورات تعليمية بشأن أساليب التسجيل المعاصرة وإدارة المحاكم فضلاً عن المسائل المتعلقة بالحكمة الإلكترونية. إذ إنه من الأساسي مواكبة التطورات في هذه الوظائف الرئيسية للقسم من أجل إدارة القسم والموارد المخصصة له بصورة فعّالة.

#### التكاليف التشغيلية العامة

٣٦٠- نفقات متكررة. يشمل هذا البند صيانة معدات اختزال محاضر المحكمة وتكييف ألواح المفاتيح. ويلزم زيادة عدد الأجهزة لكي تشمل الوظيفتين الإضافيتين لاختزال محاضر المحكمة المطلوبتين كما يلزم رخصتين حتى يمكن اختزال محاضر الجلسات في الوقت الحقيقي.

#### اللوازم والمواد

٣٦١- نفقات متكررة. الأشرطة السمعية البصرية وأقراص تسجيل الإجراءات بقاعات المحكمة وطلبات الاستنساخ والمواد المستهلكات اللازمة لمكتب سجلات المحكمة.

#### الأثاث والمعدات

٣٦٢- تشمل النفقات توفير المزيد من المعدات اللازمة لمكتب سجلات المحكمة وتزويده مثلاً بمساحات ضوئية إضافية وشاشات مزدوجة إضافية والمعدات البديلة الضرورية. يشمل هذا البند أيضاً البرمجيات والمعدات اللازمة للمحفوظات (للتشهير بالأعمدة المتوازية مثلاً) لتقليل المكتب من أرشفة الأدلة وأشرطة تسجيل جلسات الاستماع بالكفاءة المطلوبة.

## الموارد المتصلة بالحالات

### السفر

٣٦٣- نفقات متكررة. دعماً للشهادات التي يدلي بها الشهود عن بعد باستخدام الفيديو، يلزم وجود موظف دعم في المجال السمعي البصري وموظف قانوني مساعد في المناطق النائية. يُتوقع أن تدل نسبة ١٥ في المائة من الشهادات عبر الفيديو، أي ستة شهود وست بعثات.

### الخدمات التعاقدية

٣٦٤- يلزم مواصلة تعزيز وتهديب نظام إدارة المحكمة الإلكترونية فيما يخص النماذج القائمة من أجل إدراج الاحتياجات الجديدة للمحكمة. ويلزم تعزيز وتحقيق أقصى قدر من الكفاءة في العمل خاصة في نماذج نظام إدارة المحكمة الإلكترونية المتعلقة بدعم مواقيت الجلسات ومعالجة سجلات ومحاضر المحكمة (بما في ذلك إخطار المشاركين في الإجراءات المعنية).

٣٦٥- تلزم موارد إضافية للعمل الخارجي المتعلق باختزال المحاضر بالنسبة للمحاكمات المتزامنة (كما طُلب ذلك في بند صندوق الطوارئ).

### التدريب

٣٦٦- نفقات متكررة. يلزم تدريب خاص لمختزلي محاضر المحكمة باللغة الفرنسية في الوقت الحقيقي وللموظفين العاملين في المجال السمعي البصري لتمكينهم من استخدام أحدث ما توصلت إليه التكنولوجيا من أجهزة بطريقة صحيحة. وضمان مواكبة الموظفين للتطورات الأخيرة في المجالات المعنية.

### اللوازم والمواد

٣٦٧- نفقات متكررة. تشمل أشرطة التسجيل وأقراص الفيديو الرقمية العالية الجودة وأدوات الدعم السمعية البصرية الأخرى اللازمة لجلسات الاجتماع للمحكمة، والمستهلكات اللازمة لتوفير وتوزيع الأدلة المستخدمة، وتزويد قاعات المحكمة بالمواد اللازمة للصحافة والجمهور. ويلزم علاوة على ذلك ثلاث رخص لاختزال محاضر الجلسات في الوقت الحقيقي من طرف فريق مختزلي المحاضر.

### الأثاث والمعدات

٣٦٨- يلزم هذا الاعتماد للاستخدام الأمثل للأجهزة السمعية البصرية في قاعات المحكمة وتحسينها وتحديثها.

## الجدول ٧٧ - البرنامج الفرعي ٣٣٢٠: الميزانية المقترحة لعام ٢٠١١

النمو في الموارد	الميزانية المقترحة لعام ٢٠١١ (آلاف اليورو)		الميزانية المتصلة لعام ٢٠١٠ (آلاف اليورو)		تفقات عام ٢٠٠٩ (آلاف اليورو)		قسم إدارة المحكمة
	المبلغ	النسبة المئوية بالخلات	المجموع	النسبة المئوية بالخلات	المجموع	النسبة المئوية بالخلات	
٠,٥	١١٣٧,٣	٧٣٩,٥	١١٣٢,٠	٨١٥,٩	٣١٦,١	٣١٦,١	موظفو القبة القبية
٠,٨	٨٠٤,٣	٦٨٣,١	٧٩٧,٧	٦٧٧,٧	١٢٠,٠	١٢٠,٠	موظفو الخدمات العامة
٠,٢	١١,٩	١٤٢٢,٦	١٤٢٩,٧	١٤٢٣,٦	٤٣٦,١	٤٣٦,١	المجموع الفرعي: الموظفون
٢٠١,٤	٣٥٧,٦	٥٣٥,٢	١٧٧,٦	١٧٧,٦	١٣٨,٥	٣٨٠,٠	المساعدة المؤقتة العامة
-٨,٣	-٢,٥	٢٧,٥	٣٠,٠	٣٠,٠	٦,٢	٠,٣	العمل الإضافي
		٤١,٠	٤١,٠	٣٠,٠	٣,١	٣,١	الخبراء الاستشاريون
١,٤٢,٨	٣٥٥,١	٥٩٢,٧	٢٤٨,٦	٢٣٧,٦	١,٤٤,٧	٤١,٤	المجموع الفرعي: الرتب الأخرى
-١٣,٢	-٥,٧	٣٧,٤	٤٣,١	٤٣,١	١٠,٦	٢,١	السفر
٢٨٦,٣	١١٤,٥	١٥٤,٥	٤٠,٠	٤٠,٠	١٦٤,٩	٧,٠	الخدمات التعاقدية
٢,٠٦	٦,٤	٣٧,٤	٣١,٠	٢٧,١	٦,٠	٦,٠	التدريب
-٤٩,٧	-٧,٧	٧,٨	١٥,٥	١٥,٥	١٠,٤	٢,٣	تفقات التشغيل العامة
-٧,٦	-٩,٠	٩٦,٠	١١٨,٠	١٠٥,٠	٩١,٠	١٢,٤	اللازم والمواد
		٥٣,٥	٥٣,٥	٢٨,٠	٣١,٩	٢١,٤	الأثاث والمعدات
٣٢,٧	٩٨,٥	٣٥٣,٣	٤٦,٣	٤٦,٣	٣١٩,٢	٥١,٢	المجموع الفرعي: التكاليف غير المتصلة بالموظفين
١٨,٨	٤٦٥,٥	٢٣٦٨,٦	٢٤٧٩,٤	١٩٧٤,٤	١٥٣٣,١	٤٣٨,٤	المجموع
-٧,٤	-٧,٨	٨١,٢	١٠٥,٤	٩٢,٨	١٢,٦	١٩,٤	الصيانة الموزعة

## الجدول ٧٨ - البرنامج الفرعي ٣٣٢٠: الملاك المقترح من الموظفين لعام ٢٠١١

الموظفون	قسم إدارة المحكمة		١-مد	٢-مد	٣-مد	٤-مد	٥-مد	٦-مد	٧-مد	٨-مد	٩-مد	١٠-مد	١١-مد	١٢-مد	١٣-مد	١٤-مد	١٥-مد	١٦-مد	١٧-مد	١٨-مد	١٩-مد	٢٠-مد	٢١-مد	٢٢-مد	٢٣-مد	٢٤-مد	٢٥-مد	٢٦-مد	٢٧-مد	٢٨-مد	٢٩-مد	٣٠-مد	٣١-مد	٣٢-مد	٣٣-مد	٣٤-مد	٣٥-مد	٣٦-مد	٣٧-مد	٣٨-مد	٣٩-مد	٤٠-مد	٤١-مد	٤٢-مد	٤٣-مد	٤٤-مد	٤٥-مد	٤٦-مد	٤٧-مد	٤٨-مد	٤٩-مد	٥٠-مد	٥١-مد	٥٢-مد	٥٣-مد	٥٤-مد	٥٥-مد	٥٦-مد	٥٧-مد	٥٨-مد	٥٩-مد	٦٠-مد	٦١-مد	٦٢-مد	٦٣-مد	٦٤-مد	٦٥-مد	٦٦-مد	٦٧-مد	٦٨-مد	٦٩-مد	٧٠-مد	٧١-مد	٧٢-مد	٧٣-مد	٧٤-مد	٧٥-مد	٧٦-مد	٧٧-مد	٧٨-مد	٧٩-مد	٨٠-مد	٨١-مد	٨٢-مد	٨٣-مد	٨٤-مد	٨٥-مد	٨٦-مد	٨٧-مد	٨٨-مد	٨٩-مد	٩٠-مد	٩١-مد	٩٢-مد	٩٣-مد	٩٤-مد	٩٥-مد	٩٦-مد	٩٧-مد	٩٨-مد	٩٩-مد	١٠٠-مد	١٠١-مد	١٠٢-مد	١٠٣-مد	١٠٤-مد	١٠٥-مد	١٠٦-مد	١٠٧-مد	١٠٨-مد	١٠٩-مد	١١٠-مد	١١١-مد	١١٢-مد	١١٣-مد	١١٤-مد	١١٥-مد	١١٦-مد	١١٧-مد	١١٨-مد	١١٩-مد	١٢٠-مد	١٢١-مد	١٢٢-مد	١٢٣-مد	١٢٤-مد	١٢٥-مد	١٢٦-مد	١٢٧-مد	١٢٨-مد	١٢٩-مد	١٣٠-مد	١٣١-مد	١٣٢-مد	١٣٣-مد	١٣٤-مد	١٣٥-مد	١٣٦-مد	١٣٧-مد	١٣٨-مد	١٣٩-مد	١٤٠-مد	١٤١-مد	١٤٢-مد	١٤٣-مد	١٤٤-مد	١٤٥-مد	١٤٦-مد	١٤٧-مد	١٤٨-مد	١٤٩-مد	١٥٠-مد	١٥١-مد	١٥٢-مد	١٥٣-مد	١٥٤-مد	١٥٥-مد	١٥٦-مد	١٥٧-مد	١٥٨-مد	١٥٩-مد	١٦٠-مد	١٦١-مد	١٦٢-مد	١٦٣-مد	١٦٤-مد	١٦٥-مد	١٦٦-مد	١٦٧-مد	١٦٨-مد	١٦٩-مد	١٧٠-مد	١٧١-مد	١٧٢-مد	١٧٣-مد	١٧٤-مد	١٧٥-مد	١٧٦-مد	١٧٧-مد	١٧٨-مد	١٧٩-مد	١٨٠-مد	١٨١-مد	١٨٢-مد	١٨٣-مد	١٨٤-مد	١٨٥-مد	١٨٦-مد	١٨٧-مد	١٨٨-مد	١٨٩-مد	١٩٠-مد	١٩١-مد	١٩٢-مد	١٩٣-مد	١٩٤-مد	١٩٥-مد	١٩٦-مد	١٩٧-مد	١٩٨-مد	١٩٩-مد	٢٠٠-مد	٢٠١-مد	٢٠٢-مد	٢٠٣-مد	٢٠٤-مد	٢٠٥-مد	٢٠٦-مد	٢٠٧-مد	٢٠٨-مد	٢٠٩-مد	٢١٠-مد	٢١١-مد	٢١٢-مد	٢١٣-مد	٢١٤-مد	٢١٥-مد	٢١٦-مد	٢١٧-مد	٢١٨-مد	٢١٩-مد	٢٢٠-مد	٢٢١-مد	٢٢٢-مد	٢٢٣-مد	٢٢٤-مد	٢٢٥-مد	٢٢٦-مد	٢٢٧-مد	٢٢٨-مد	٢٢٩-مد	٢٣٠-مد	٢٣١-مد	٢٣٢-مد	٢٣٣-مد	٢٣٤-مد	٢٣٥-مد	٢٣٦-مد	٢٣٧-مد	٢٣٨-مد	٢٣٩-مد	٢٤٠-مد	٢٤١-مد	٢٤٢-مد	٢٤٣-مد	٢٤٤-مد	٢٤٥-مد	٢٤٦-مد	٢٤٧-مد	٢٤٨-مد	٢٤٩-مد	٢٥٠-مد	٢٥١-مد	٢٥٢-مد	٢٥٣-مد	٢٥٤-مد	٢٥٥-مد	٢٥٦-مد	٢٥٧-مد	٢٥٨-مد	٢٥٩-مد	٢٦٠-مد	٢٦١-مد	٢٦٢-مد	٢٦٣-مد	٢٦٤-مد	٢٦٥-مد	٢٦٦-مد	٢٦٧-مد	٢٦٨-مد	٢٦٩-مد	٢٧٠-مد	٢٧١-مد	٢٧٢-مد	٢٧٣-مد	٢٧٤-مد	٢٧٥-مد	٢٧٦-مد	٢٧٧-مد	٢٧٨-مد	٢٧٩-مد	٢٨٠-مد	٢٨١-مد	٢٨٢-مد	٢٨٣-مد	٢٨٤-مد	٢٨٥-مد	٢٨٦-مد	٢٨٧-مد	٢٨٨-مد	٢٨٩-مد	٢٩٠-مد	٢٩١-مد	٢٩٢-مد	٢٩٣-مد	٢٩٤-مد	٢٩٥-مد	٢٩٦-مد	٢٩٧-مد	٢٩٨-مد	٢٩٩-مد	٣٠٠-مد	٣٠١-مد	٣٠٢-مد	٣٠٣-مد	٣٠٤-مد	٣٠٥-مد	٣٠٦-مد	٣٠٧-مد	٣٠٨-مد	٣٠٩-مد	٣١٠-مد	٣١١-مد	٣١٢-مد	٣١٣-مد	٣١٤-مد	٣١٥-مد	٣١٦-مد	٣١٧-مد	٣١٨-مد	٣١٩-مد	٣٢٠-مد	٣٢١-مد	٣٢٢-مد	٣٢٣-مد	٣٢٤-مد	٣٢٥-مد	٣٢٦-مد	٣٢٧-مد	٣٢٨-مد	٣٢٩-مد	٣٣٠-مد	٣٣١-مد	٣٣٢-مد	٣٣٣-مد	٣٣٤-مد	٣٣٥-مد	٣٣٦-مد	٣٣٧-مد	٣٣٨-مد	٣٣٩-مد	٣٤٠-مد	٣٤١-مد	٣٤٢-مد	٣٤٣-مد	٣٤٤-مد	٣٤٥-مد	٣٤٦-مد	٣٤٧-مد	٣٤٨-مد	٣٤٩-مد	٣٥٠-مد	٣٥١-مد	٣٥٢-مد	٣٥٣-مد	٣٥٤-مد	٣٥٥-مد	٣٥٦-مد	٣٥٧-مد	٣٥٨-مد	٣٥٩-مد	٣٦٠-مد	٣٦١-مد	٣٦٢-مد	٣٦٣-مد	٣٦٤-مد	٣٦٥-مد	٣٦٦-مد	٣٦٧-مد	٣٦٨-مد	٣٦٩-مد	٣٧٠-مد	٣٧١-مد	٣٧٢-مد	٣٧٣-مد	٣٧٤-مد	٣٧٥-مد	٣٧٦-مد	٣٧٧-مد	٣٧٨-مد	٣٧٩-مد	٣٨٠-مد	٣٨١-مد	٣٨٢-مد	٣٨٣-مد	٣٨٤-مد	٣٨٥-مد	٣٨٦-مد	٣٨٧-مد	٣٨٨-مد	٣٨٩-مد	٣٩٠-مد	٣٩١-مد	٣٩٢-مد	٣٩٣-مد	٣٩٤-مد	٣٩٥-مد	٣٩٦-مد	٣٩٧-مد	٣٩٨-مد	٣٩٩-مد	٤٠٠-مد	٤٠١-مد	٤٠٢-مد	٤٠٣-مد	٤٠٤-مد	٤٠٥-مد	٤٠٦-مد	٤٠٧-مد	٤٠٨-مد	٤٠٩-مد	٤١٠-مد	٤١١-مد	٤١٢-مد	٤١٣-مد	٤١٤-مد	٤١٥-مد	٤١٦-مد	٤١٧-مد	٤١٨-مد	٤١٩-مد	٤٢٠-مد	٤٢١-مد	٤٢٢-مد	٤٢٣-مد	٤٢٤-مد	٤٢٥-مد	٤٢٦-مد	٤٢٧-مد	٤٢٨-مد	٤٢٩-مد	٤٣٠-مد	٤٣١-مد	٤٣٢-مد	٤٣٣-مد	٤٣٤-مد	٤٣٥-مد	٤٣٦-مد	٤٣٧-مد	٤٣٨-مد	٤٣٩-مد	٤٤٠-مد	٤٤١-مد	٤٤٢-مد	٤٤٣-مد	٤٤٤-مد	٤٤٥-مد	٤٤٦-مد	٤٤٧-مد	٤٤٨-مد	٤٤٩-مد	٤٥٠-مد	٤٥١-مد	٤٥٢-مد	٤٥٣-مد	٤٥٤-مد	٤٥٥-مد	٤٥٦-مد	٤٥٧-مد	٤٥٨-مد	٤٥٩-مد	٤٦٠-مد	٤٦١-مد	٤٦٢-مد	٤٦٣-مد	٤٦٤-مد	٤٦٥-مد	٤٦٦-مد	٤٦٧-مد	٤٦٨-مد	٤٦٩-مد	٤٧٠-مد	٤٧١-مد	٤٧٢-مد	٤٧٣-مد	٤٧٤-مد	٤٧٥-مد	٤٧٦-مد	٤٧٧-مد	٤٧٨-مد	٤٧٩-مد	٤٨٠-مد	٤٨١-مد	٤٨٢-مد	٤٨٣-مد	٤٨٤-مد	٤٨٥-مد	٤٨٦-مد	٤٨٧-مد	٤٨٨-مد	٤٨٩-مد	٤٩٠-مد	٤٩١-مد	٤٩٢-مد	٤٩٣-مد	٤٩٤-مد	٤٩٥-مد	٤٩٦-مد	٤٩٧-مد	٤٩٨-مد	٤٩٩-مد	٥٠٠-مد	٥٠١-مد	٥٠٢-مد	٥٠٣-مد	٥٠٤-مد	٥٠٥-مد	٥٠٦-مد	٥٠٧-مد	٥٠٨-مد	٥٠٩-مد	٥١٠-مد	٥١١-مد	٥١٢-مد	٥١٣-مد	٥١٤-مد	٥١٥-مد	٥١٦-مد	٥١٧-مد	٥١٨-مد	٥١٩-مد	٥٢٠-مد	٥٢١-مد	٥٢٢-مد	٥٢٣-مد	٥٢٤-مد	٥٢٥-مد	٥٢٦-مد	٥٢٧-مد	٥٢٨-مد	٥٢٩-مد	٥٣٠-مد	٥٣١-مد	٥٣٢-مد	٥٣٣-مد	٥٣٤-مد	٥٣٥-مد	٥٣٦-مد	٥٣٧-مد	٥٣٨-مد	٥٣٩-مد	٥٤٠-مد	٥٤١-مد	٥٤٢-مد	٥٤٣-مد	٥٤٤-مد	٥٤٥-مد	٥٤٦-مد	٥٤٧-مد	٥٤٨-مد	٥٤٩-مد	٥٥٠-مد	٥٥١-مد	٥٥٢-مد	٥٥٣-مد	٥٥٤-مد	٥٥٥-مد	٥٥٦-مد	٥٥٧-مد	٥٥٨-مد	٥٥٩-مد	٥٦٠-مد	٥٦١-مد	٥٦٢-مد	٥٦٣-مد	٥٦٤-مد	٥٦٥-مد	٥٦٦-مد	٥٦٧-مد	٥٦٨-مد	٥٦٩-مد	٥٧٠-مد	٥٧١-مد	٥٧٢-مد	٥٧٣-مد	٥٧٤-مد	٥٧٥-مد	٥٧٦-مد	٥٧٧-مد	٥٧٨-مد	٥٧٩-مد	٥٨٠-مد	٥٨١-مد	٥٨٢-مد	٥٨٣-مد	٥٨٤-مد	٥٨٥-مد	٥٨٦-مد	٥٨٧-مد	٥٨٨-مد	٥٨٩-مد	٥٩٠-مد	٥٩١-مد	٥٩٢-مد	٥٩٣-مد	٥٩٤-مد	٥٩٥-مد	٥٩٦-مد	٥٩٧-مد	٥٩٨-مد	٥٩٩-مد	٦٠٠-مد	٦٠١-مد	٦٠٢-مد	٦٠٣-مد	٦٠٤-مد	٦٠٥-مد	٦٠٦-مد	٦٠٧-مد
----------	-------------------	--	------	------	------	------	------	------	------	------	------	-------	-------	-------	-------	-------	-------	-------	-------	-------	-------	-------	-------	-------	-------	-------	-------	-------	-------	-------	-------	-------	-------	-------	-------	-------	-------	-------	-------	-------	-------	-------	-------	-------	-------	-------	-------	-------	-------	-------	-------	-------	-------	-------	-------	-------	-------	-------	-------	-------	-------	-------	-------	-------	-------	-------	-------	-------	-------	-------	-------	-------	-------	-------	-------	-------	-------	-------	-------	-------	-------	-------	-------	-------	-------	-------	-------	-------	-------	-------	-------	-------	-------	-------	-------	-------	-------	-------	-------	-------	-------	--------	--------	--------	--------	--------	--------	--------	--------	--------	--------	--------	--------	--------	--------	--------	--------	--------	--------	--------	--------	--------	--------	--------	--------	--------	--------	--------	--------	--------	--------	--------	--------	--------	--------	--------	--------	--------	--------	--------	--------	--------	--------	--------	--------	--------	--------	--------	--------	--------	--------	--------	--------	--------	--------	--------	--------	--------	--------	--------	--------	--------	--------	--------	--------	--------	--------	--------	--------	--------	--------	--------	--------	--------	--------	--------	--------	--------	--------	--------	--------	--------	--------	--------	--------	--------	--------	--------	--------	--------	--------	--------	--------	--------	--------	--------	--------	--------	--------	--------	--------	--------	--------	--------	--------	--------	--------	--------	--------	--------	--------	--------	--------	--------	--------	--------	--------	--------	--------	--------	--------	--------	--------	--------	--------	--------	--------	--------	--------	--------	--------	--------	--------	--------	--------	--------	--------	--------	--------	--------	--------	--------	--------	--------	--------	--------	--------	--------	--------	--------	--------	--------	--------	--------	--------	--------	--------	--------	--------	--------	--------	--------	--------	--------	--------	--------	--------	--------	--------	--------	--------	--------	--------	--------	--------	--------	--------	--------	--------	--------	--------	--------	--------	--------	--------	--------	--------	--------	--------	--------	--------	--------	--------	--------	--------	--------	--------	--------	--------	--------	--------	--------	--------	--------	--------	--------	--------	--------	--------	--------	--------	--------	--------	--------	--------	--------	--------	--------	--------	--------	--------	--------	--------	--------	--------	--------	--------	--------	--------	--------	--------	--------	--------	--------	--------	--------	--------	--------	--------	--------	--------	--------	--------	--------	--------	--------	--------	--------	--------	--------	--------	--------	--------	--------	--------	--------	--------	--------	--------	--------	--------	--------	--------	--------	--------	--------	--------	--------	--------	--------	--------	--------	--------	--------	--------	--------	--------	--------	--------	--------	--------	--------	--------	--------	--------	--------	--------	--------	--------	--------	--------	--------	--------	--------	--------	--------	--------	--------	--------	--------	--------	--------	--------	--------	--------	--------	--------	--------	--------	--------	--------	--------	--------	--------	--------	--------	--------	--------	--------	--------	--------	--------	--------	--------	--------	--------	--------	--------	--------	--------	--------	--------	--------	--------	--------	--------	--------	--------	--------	--------	--------	--------	--------	--------	--------	--------	--------	--------	--------	--------	--------	--------	--------	--------	--------	--------	--------	--------	--------	--------	--------	--------	--------	--------	--------	--------	--------	--------	--------	--------	--------	--------	--------	--------	--------	--------	--------	--------	--------	--------	--------	--------	--------	--------	--------	--------	--------	--------	--------	--------	--------	--------	--------	--------	--------	--------	--------	--------	--------	--------	--------	--------	--------	--------	--------	--------	--------	--------	--------	--------	--------	--------	--------	--------	--------	--------	--------	--------	--------	--------	--------	--------	--------	--------	--------	--------	--------	--------	--------	--------	--------	--------	--------	--------	--------	--------	--------	--------	--------	--------	--------	--------	--------	--------	--------	--------	--------	--------	--------	--------	--------	--------	--------	--------	--------	--------	--------	--------	--------	--------	--------	--------	--------	--------	--------	--------	--------	--------	--------	--------	--------	--------	--------	--------	--------	--------	--------	--------	--------	--------	--------	--------	--------	--------	--------	--------	--------	--------	--------	--------	--------	--------	--------	--------	--------	--------	--------	--------	--------	--------	--------	--------	--------	--------	--------	--------	--------	--------	--------

## (ج) البرنامج الفرعي ٣٣٣٠: قسم الاحتجاز

## الموارد من الموظفين

## الموارد المتصلة بالحالات

## الخبراء الاستشاريون

٣٦٩- نفقات متكررة. يلزم أخصائي نفسي و/أو أخصائي في العلاج النفسي لتوفير العلاج اللازم للأشخاص قيد الاحتجاز على أساس كل حالة على حدة.

## الموارد من غير الموظفين

## الموارد الأساسية

## نفقات التشغيل العامة

٣٧٠- نفقات متكررة. حُدِّدَت المبالغ المتعلقة باستئجار الزنانات على أساس ١٢ زنانة، بما في ذلك الاحتجاز الاحتياطي والموظفين. وبمغادرة المحكمة الخاصة بسيراليون، سوف تتحمل المحكمة جميع التكاليف المتعلقة بالزنانات. ونتيجة لتقليص حجم جناح الاحتجاز التابع للمحكمة الجنائية الدولية ليوغوسلافيا السابقة، من المتوقع أن تتحمل المحكمة جزءها من الوظائف المشتركة، وهو ما يعادل ثلاث وظائف على أساس التفرغ. وتشمل هذه الوظائف المشتركة دورات مراقبة على مدار الساعة على مركز المراقبة والوحدة ٤، وتوفير خدمات مشتركة أخرى كل أربعة أيام. وما تزال المفاوضات جارية مع السلطات الهولندية بشأن تكاليف الاستئجار.

## الموارد المتصلة بالحالات

## السفر

٣٧١- أدرجت تكاليف الزيارات التي تؤديها أسر المحتجزين، استناداً إلى القرار الذي أصدرته الرئاسة في ١٠ آذار/مارس ٢٠٠٩<sup>(٩)</sup> مع مراعاة الظروف الشخصية للأشخاص المحتجزين وتشكيل أسرهم<sup>(١٠)</sup>، ريثما تتخذ الجمعية العامة قراراً بشأن المسألة. وتشمل هذه التكاليف جميع نفقات السفر والمأوى داخل بلد الإقامة والتكاليف المتعلقة بإجراءات طلب التأشيرة والتأمين والنفقات المتعلقة بإقامتهم في هولندا.

<sup>(٩)</sup> انظر الوثيقة ICC-RoR-217-02/08 التي أعيد تصنيفها في ٢٤ آذار/مارس ٢٠٠٩ بوصفها وثيقة عامة.

<sup>(١٠)</sup> انظر الوثيقة ICC-ASP/8/9، الفقرة ٩.

التدريب

٣٧٢- نفقات متكررة. تشمل التدريب المتخصص في مجال الاحتجاز وإدارة السجون فضلا عن حقوق الإنسان في السياق الدولي.

نفقات التشغيل العامة

٣٧٣- تشمل التكاليف التشغيلية المتنوعة الأخرى الخاصة برفاه الأشخاص المحتجزين فيما يتعلق باحترام خلفياتهم الدينية والثقافية (وفقا للقاعدة ١٠٢ من لائحة المحكمة والقاعدة ١٩٩ من لائحة قلم المحكمة).



## الجدول ٧٩ - البرنامج الفرعي ٣٣٣٠: الميزانية المقترحة لعام ٢٠١١

النمو في الموارد	الميزانية المقترحة لعام ٢٠١١ (بالآلاف اليورو)		الميزانية المعتمدة لعام ٢٠١٠ (بالآلاف اليورو)		تفقات عام ٢٠٠٩ (بالآلاف اليورو)		قسم الاحتجاز
	المبلغ	الاجموع	الاجموع	الأساسية	الاجموع	الأساسية	
-٠,٤	٢٧٦,٤	٨٠,٣	٢٧٧,٤	١٩٦,١	٢٧٧,٤	١٩٧,٥	وظفو الفئة الفنية
١,٢	١٢١,٢	٦٠,٦	١٢٠,٠	٦٠,٠	١٢٠,٠	٦٠,٠	وظفو الخدمات العامة
٠,١	٣٩٧,٦	١٤٠,٩	٣٩٧,٤	٢٥٦,٧	٣٩٧,٤	٢٥٧,٥	الاجموع الفرعي، الموظفون
	٦,٠	٦,٠	٦,٠	٦,٠	٦,٠	٦,٠	الخبراء الاستشاريون
	٦,٠	٦,٠	٦,٠	٦,٠	٦,٠	٦,٠	الاجموع الفرعي، الرتب الأخرى
٠,٧	٨٤,٥	٨١,٥	٨٣,٩	٢,٤	٢٧,١	٢٣,٣	السفر
-٨٧,٧	٢,١	٢,١	١٧,١	١٥,٠	١٦,٦	١,٠	الخدمات التعاقدية
٦,٣	١٨,٥	١٧,٠	١٧,٤	١,٤	١٩,٦	١٨,٧	التدريب
٣٤,٤	١٨٩٥,٩	٩٤,٠	١٤١١,٠	٣١٧,٠	٩٨٣,٣	٥٠,٢	تفقات التشغيل العامة
	٧,٥	٧,٥	٧,٥	٧,٥	١٢,٠	٤,٧	الوزام والمواد
	٦,٠	٦,٠	٦,٠	٦,٠	٥,٤	٥,٤	الإثاث والمعدات
٣٠,٦	٢٠١٤,٥	١٩٤,٦	١٥٤٢,٩	١٣٤٩,٣	١٠٤٩,٠	٥٢,٩	الاجموع الفرعي، التكاليف غير المتصلة بالموظفين
٢٤,٢	٤٧١,٨	٣٤١,٥	١٩٤٦,٣	١٦٠٦,٨	١٤٠٩,٣	١٧٢,٠	الاجموع
-٠,٦	١٦,٣	٨,١	١٦,٤	٨,٨	١٧,٥	٥,٩	الصيانة الموزعة

## الجدول ٨٠ - البرنامج الفرعي ٣٣٣٠: الملك المقترح من الموظفين لعام ٢٠١١

الوظائف الحالية	الوظائف الجديدة/المتفرقة		الوظائف المعاد تصنيفها/توزيعها	الاجموع الفرعي	الاجموع	الوظائف الحالية	الوظائف الجديدة/المتفرقة	الوظائف المعاد تصنيفها/توزيعها	الاجموع الفرعي	الاجموع
	الأساسية	المتصلة بالحالات								
٣	١	٢	٣	١	١	١	١	١	١	١
٢	١	١	١	١	١	١	١	١	١	١
٥	٢	٣	٣	٢	٢	٢	٢	٢	٢	٢
٥	٢	٣	٣	٢	٢	٢	٢	٢	٢	٢

## (د) البرنامج الفرعي ٣٣٤٠: قسم الترجمة الفورية والترجمة التحريرية في المحكمة

## الموارد من الموظفين

## إعادة التوزيع

٣٧٤- نظرا لزيادة المسؤوليات و/أو زيادة طلبات الترجمة، قدمت الوظائف التالية للنظر في إعادة تصنيفها واستنادا إلى الاستنتاج، تُقدم اليوم لإعادة التصنيف: مترجم فوري (السواحيلي/اللينغالا) من فئة ف-٣ إلى ف-٤، ومساعد في الترجمة/المصطلحات (السواحيلي) من فئة ف-١ إلى ف-٢، ومترجمين فوريين (السواحيلي/اللينغالا) من فئة من ف-١ إلى ف-٢.

## الموارد الأساسية

## المساعدة المؤقتة للاجتماعات

٣٧٥- نفقات متكررة. لما مجموعه ٢٥٠ يوما من أيام الترجمة الفورية باللغات التي يتعذر على الموارد الداخلية للمحكمة الوفاء بها للزيارات الدبلوماسية والمؤتمرات الصحفية أو غيرها من الاجتماعات غير القضائية أو الاجتماعات القضائية<sup>(١١)</sup>. وتستند هذه الزيادة إلى الإشارات التي يرسلها العملاء داخل المحكمة.

## الموارد المتصلة بالحالات

## المساعدة المؤقتة العامة

٣٧٦- سيواصل القسم الاعتماد على المساعدة المؤقتة العامة لتغطية خدمات الترجمة الفورية والترجمة التحريرية. لكن، بسبب ضرورة تغطية المحاكمات المتزامنة، زادت متطلبات الموارد بشكل كبير مما يتماشى مع طلبات صندوق الطوارئ لعام ٢٠١٠. وسيلزم ما مجموعه ١٥٥,٩ من أشهر العمل وتوزع على النحو التالي:

(أ) مراجع برتبة ف-٤ (اللغة الانكليزية، ٦ أشهر متواصلة). للتدريب المتخصص لمجال التحرير والمراجعة للمترجمين التحريريين وتدريب المترجمين الفوريين، والمترجمين الفوريين غير المحترفين. والتدريب الخاص بالقضاة؛ ومراقبة التسجيلات؛

(ب) مترجم فوري للمحكمة برتبة ف-٣ (السواحيلي/اللينغالا؛ ١٢ أشهر متواصلة) ومترجم فوري برتبة ف-٣ (السواحيلي؛ ٦ أشهر متواصلة من صندوق الطوارئ) لتغطية احتياجات الترجمة الفورية بالنسبة للمحاكمات الجارية؛

<sup>(١١)</sup> أيام الترجمة الفورية كما هي محددة في البندين ٦٤ و ٦٥ من لائحة قلم المحكمة.

(ج) مترجمان فوريان برتبة ف-٣ (الفرنسية؛ ٦ أشهر متواصلة لكل واحد منهما، من صندوق الطوارئ). لدعم المحاكمات المتزامنة؛

(د) مترجم مساعد من ف-٢ العربية، (١٢ أشهر متواصلة). وقد جاء هذا الطلب نتيجة لحالتين أُستعملت فيها العربية؛

(هـ) منسق ميداني مساعد معني بالترجمة الفورية برتبة ف-٢ (١٢ شهراً، متواصلة). لمساعدة منسق الترجمة الفورية الميدانية في تنظيم وتخطيط واقتراحات البعثات في الميدان وإعادة صياغة التدريب للمتترجمين الفوريين الذين يعينون في مهام جديدة؛

(و) مترجم فوري غير محترف برتبة ف-١ ( اللينغالا؛ ١٢ أشهر متواصلة). جلسات الاجتماع الجارية؛

(ز) ٤ مترجمين فوريين غير محترفين برتبة ف-١ ( السانغو؛ ٩ أشهر متواصلة من صندوق الطوارئ). المحاكمات المتزامنة الجارية؛

(ح) ما مجموعه ٢٨,٩ شهراً من الترجمة الفورية في الميدان من فئة الخدمات العامة-الرتب الرئيسية في حالات جمهورية الكونغو الديمقراطية. ويُعيّن المترجمون الفوريون الميدانيون إضافة إلى ذلك كجزء من تعيين الشهود<sup>(١٢)</sup> وتسجيل الأدوات السمعية<sup>(١٣)</sup>؛

(ط) ما مجموعه ١٩ شهراً من الترجمة الفورية في الميدان من فئة الخدمات العامة-الرتب الرئيسية، بما فيها ١٠,٢ أشهر لحالة جمهورية أفريقيا الوسطى.

#### المساعدة المؤقتة للاجتماعات

٣٧٧- نفقات متكررة. لخدمات الترجمة الفورية التي لا يمكن لموظفي المحكمة الثابتين القيام بها. ويشمل ذلك الاستعانة بالترجمة الفورية للمحاكمات المتزامنة وللأحداث غير القضائية. وتعكس هذه الزيادة الاحتياجات في الترجمة الفورية، استناداً لطلب صندوق الطوارئ لعام ٢٠١٠.

#### الخبراء الاستشاريون

٣٧٨- نفقات متكررة. لأفرقة الخبراء اللغويين المعيّنين بالمصطلحات القانونية في حالات/قضايا معينة من أجل وضع مصطلحات قانونية وقضائية للغات الأقل شيوعاً التي تفتقر إلى هذه المصطلحات وأفرقة الاختبار المعنية بالترجمة الفورية.

<sup>(١٢)</sup> انظر قرارات الدوائر، الدائرة الابتدائية الأولى، القرار العام الصادر في ٢٣ أيار/مايو ٢٠٠٨، ICC-01/04-01/06-1351: "قرار بشأن البروتوكول المتعلق بالممارسات الواجب إتباعها لإعداد الشهود للمحاكمة"، الفقرة ٣٨.

<sup>(١٣)</sup> القاعدتان ١٧٤ و ١٧٥ من لوائح قلم المحكمة.

## الموارد الأساسية

### الخدمات التعاقدية

٣٧٩- نفقات متكررة. لتطوير نظام إدارة المحكمة الإلكترونية للترجمة التحريرية والترجمة الفورية والترجمة الفورية الميدانية. وسيُحسَّن نموذج الترجمة لكي يشمل آلية عامة للإبلاغ لتمكين القسم من الاستجابة لمختلف طلبات الإبلاغ. وسيُنفذ في عام ٢٠١١ نموذج الترجمة الفورية والترجمة الفورية الميدانية الذي كان في مرحلته الأولى والتجريبية منذ ٢٠٠٩، وسيقوم المستخدمون بتجربته وتحديد التحسينات اللازمة.

### الأثاث والمعدات

٣٨٠- نفقات متكررة. لاقتناء قواميس وأدوات مرجعية جديدة في لغات العمل واللغات الرسمية وكذلك لتسديد الاشتراكات الإلكترونية في قواعد البيانات المرجعية والقواميس الإلكترونية التي يحتاجها المترجمون، والمراجعون والمترجمون الفوريون وواضعو المصطلحات.

## الموارد المتصلة بالحالات

### السفر

٣٨١- نفقات متكررة. للترجمة الفورية في إطار العمل، بما في ذلك التعريف بالشهود ومراقبة طلبات الترجمة الفورية الميدانية وتسهيلها ومواصلتها، إذ إن عدد المترجمين الفوريين الميدانيين المؤهلين المحللين قليل جدا. وللحفاظ على عدد كاف من المترجمين الفوريين الميدانيين المعتمدين الناطقين باللغات المطلوبة (المتعلقة بالحالات)، ويلزم عدد من المترجمين الفوريين من أجل بعثات الاعتماد بمشاركة وحدة الخدمات اللغوية التابعة لمكتب المدعي العام. وقد انخفضت التكاليف.

### الخدمات التعاقدية

٣٨٢- نفقات متكررة. يشمل هذا الاعتماد الاستعانة بمصادر خارجية للترجمة، والخدمات المتعلقة بالمصطلحات، والخدمات التعاقدية المتعلقة بالخبرة اللغوية بالنسبة للسانغو في مجال المصطلحات ومراقبة التسجيلات.

### التدريب

٣٨٣- نفقات متكررة. يشمل هذا الاعتماد تدريب التخصص بالنسبة للمترجمين والمراجعين والمترجمين الفوريين وأخصائي المصطلحات.

٣٨٤- نفقات متكررة. لاقتناء القواميس والأدوات المرجعية الجديدة في لغات الحالة/القضية التي يحتاجها المترجمون، والمراجعون والمترجمون الفوريون وواضعو المصطلحات.

## الجدول ٨١ - البرنامج الفرعي ٣٣٤٠: الميزانية المقترحة لعام ٢٠١١

النمو في الموارد	الميزانية المقترحة لعام ٢٠١١		الميزانية العمومية لعام ٢٠١٠		نققات عام ٢٠٠٩		قسم الترجمة التحريرية والترجمة الفورية في المحكمة
	المبلغ	%	الاجموع	التصلة بالخدمات	الاجموع	التصلة بالخدمات	
٩,٢	٣,٦	٤٠٩٧,٣	٢٣٨٦,٦	١٧١٠,٧	٤٠٨٨,١	٢٣٦٨,٠	١٧٢٠,١
٣,٧	١,٢	٥٠١,٣	٢٥٨,٩	٢٤٢,٤	٤٩٧,٧	٣١٧,٧	١٨٠,٠
٩٩,٣	٣٠,٣	٤٥٩٨,٦	٢٦٤٥,٥	١٩٥٣,١	٤٥١٥,٨	٢٦٨٥,٧	١٩٠٠,١
٩٨,٥	٣٠,١	١١٥٨,٩	١١٥٨,٩	٤١٥,٧	٣٥٦,٨	٥٨١,٦	٢٨٥,٧
٩٢,٦	٢٩,٤	٧٠٨,٢	٢٩٢,٥	٦٤,٢	٦٤,٢	٦٤,٢	٦٦,١
-١٧,٠	٥,٤	١٩٣١,٣	١٥١٥,٦	٤١٥,٧	١٠٠٢,٦	٧١٦,٩	٢٨٥,٧
٢,٩	١,٠	٣٥٠,٥	٢٢٠,٤	١٠,٨	٢٧٨,٦	٢٦٩,٣	٩,٣
٩,٩	٣,٠	١٧,٨	١٧,٨	١٠,٠	١٦,٢	١٦,٢	١٠,٠
-٣٥,٨	-١٠,٠	٦١٩,٥	٣٤١,٢	٢٧٨,٣	٦٥٥,٣	٣٧٨,٥	٢٧٦,٨
١٤,٥	٤,٥	٧١٤٩,٤	٤٥٠٢,٣	٢٦٤٧,١	٦٢٤٣,٧	٣٧٨١,١	٢٤٦٢,٦
-٤,٥	-١,٢	١٧٢,٣	١١٧,٨	٥٤,٦	١٨٠,٥	١٣٢,٦	٤٧,٩
الاجموع		١٣٢٣,٣	١١٧,٨	٥٤,٦	١٨٠,٥	١٣٢,٦	٤٧,٩
الاجموع		١٣٢٣,٣	١١٧,٨	٥٤,٦	١٨٠,٥	١٣٢,٦	٤٧,٩

## الجدول ٨٢ - البرنامج الفرعي ٣٣٤٠: الملاك المقترح من الموظفين لعام ٢٠١١

موظفو الفئة الفنية	قسم الترجمة التحريرية والترجمة الفورية في المحكمة		وكيل أمين مساعد		أمين عام		الوظائف الحالية
	الاجموع	الوظائف بالخدمات العامة	١-مد	٢-مد	١-مد	٢-مد	
١٩	٣	٣	١	٧	١	٧	الوظائف الأساسية
٣٠	٥	٤	٤	١٣	٤	١٣	التصلة بالخدمات
٤٩	٨	٧	٥	٢٠	١	٢٠	الاجموع الفرعي
							الوظائف الأساسية
							التصلة بالخدمات
							الاجموع الفرعي
							الوظائف الأساسية
١	-١						التصلة بالخدمات
-١	-١						الاجموع الفرعي
٤٩	٨	٧	١	١٩	١	١٩	الاجموع

## (هـ) البرنامج الفرعي ٣٣٥٠: وحدة الضحايا والشهود

## الموارد من الموظفين

## إعادة التصنيف

٣٨٥- يُقترح إعادة تصنيف وظيفة رئيس وحدة الدعم من الرتبة ف-٣ إلى رتبة ف-٤ بسبب التطور المتواصل لوحدة الدعم وزيادة المسؤوليات وزيادة في عبء العمل. وتستجيب وحدة الدعم للطلبات المتزايدة في المقر كما في الميدان، خاصة في مجالات تعريف الشهود بنظام المحكمة، واحتياجاتهم ولاسيما الضعفاء منهم، وكذلك التعاون مع الدوائر والأقسام الأخرى في المحكمة، ومع الأطراف الخارجية.

٣٨٦- موظف قانوني من الرتبة ف-٢ إلى رتبة ف-٣. أضيف عدد من الواجبات والأهداف إلى مسؤوليات هذا الموظف منذ التصنيف الأولي لهذا المنصب بوصف مساعد قانوني، وهذا ما يتطلب مستوى عالٍ من الاستقلالية وقدرة على حل المشاكل. وسيعمل هذا الموظف أيضاً بصفته جهة الاتصال لكافة الأنشطة المتعلقة بالتنوع، بما في ذلك تمثيل الوحدة في الاجتماعات مع المحاكم الدولية الأخرى، والمنظمات الدولية والمنظمات غير الحكومية التي تعمل في المجالات المتعلقة بأعمال المحكمة.

## الموارد المتصلة بالحالات

## أخصائي نفسي/خبير الصدمات النفسية برتبة ف-٣

٣٨٧- يعد الأخصائي النفسي أساسياً في توفير الخبرة المتعلقة بمقدمي الطلبات والمشاركين في برنامج الحماية التابع للمحكمة والشهود الذين يدلون بشهادتهم أمام المحكمة. وتشمل هذه الأنشطة لإجراء عمليات تقييم نفسي واجتماعي لمقدمي الطلبات لبرنامج الحماية التابع للمحكمة؛ وتوفير التوجيه الاستراتيجي لتخطيط وتنفيذ الجوانب المتعلقة بدعم المشاركين في هذا البرنامج؛ وإدارة برنامج دعم الشهود/الضحايا التابع لبرنامج الحماية، وما إلى ذلك. وسيطلب أيضاً إلى الخبير النفسي إجراء عمليات تقييم نفسانية للشهود الذين يدلون بشهادتهم أمام المحكمة وخاصة منهم الشهود الضعفاء مثل ضحايا العنف القائم على أساس الجنس، والأطفال المجندين سابقاً وغيرهم من الأشخاص الذين يعانون من صدمات كبيرة.

## المساعدة المؤقتة العامة

٣٨٨- مساعد ميداني معني بالعمليات برتبة ف-٢ (١٢ شهراً متواصلة من صندوق الطوارئ). لتنسيق وتنفيذ عمليات المحكمة في الميدان بصورة فعالة ولإشراف على مساعدة وحدة الضحايا والشهود للشهود المسافرين إلى مقر المحكمة، وإقامة شبكة محلية للدعم، وإسداء المشورة لأفرقة التحقيق

بشأن الممارسات الحسنة ووضع بروتوكولات لدعم عمليات التحقيق التي يقوم بها كل من مكتب المدعي العام والدفاع.

٣٨٩- مساعد ميداني معني بالحماية برتبة ف-٢ (١٢ شهراً متواصلة من صندوق الطوارئ). لإسداء المشورة وتدريب موظفي قسم مشاركة الضحايا وتعويضهم، ومكتب المحامي العام للضحايا، وكذلك لممثلي الضحايا القانونيين، بشأن الممارسات الحسنة ووضع بروتوكولات للحماية تتعلق بتعاملهم مع الضحايا. وتشمل الأنشطة الأخرى بعثات التقييم وبعثات تقصي الحقائق قبل وأثناء تعامل المحكمة مع الضحايا من مقدمي الطلبات، وتقييم المخاطر المتعلقة بنقل الضحايا إلى المحكمة، وما إلى ذلك.

٣٩٠- موظفان مساعدان للدعم الميداني من فئة الخدمات العامة - الرتب الأخرى (١٢ شهراً متواصلة من صندوق الطوارئ). لتلبية حاجيات الشهود العملية لفترة إقامتهم في هولندا. وتشمل هذه المهام لقاء الشهود في جهة الدخول إلى البلد، ومرافقتهم في كل وقت، ومساعدتهم في المسائل من قبيل التأشيرات، والجمارك والمواعيد الطبية، وتعريفهم بالمسائل المتعلقة بالمحكمة، وما إلى ذلك.

٣٩١- ٣ مساعدين للدعم الميداني من فئة الخدمات العامة- الرتب الأخرى (١٢ شهراً متواصلة من صندوق الطوارئ). وذلك لدعم العمليات التمهيديّة في جمهورية الكونغو الديمقراطية. وتشمل المهام تنفيذ إجراءات الدعم، وتوفير الدعم، وتوفير المساعدة اللوجستية والتشغيلية، ومرافقة الشهود في مناطق العمل وأثناء الرحلات الدولية كما يلزم ذلك، وضمان مراعاة حاجيات الشهود البدنية والنفسية، والتخطيط لها تخطيطاً سليماً، وما إلى ذلك.

#### العمل الإضافي

٣٩٢- نفقات متكررة. لتغطية ساعات العمل الإضافي المتعلقة بالحاكمات. لقد تكبد الموظفون كمية هامة من العمل الإضافي شهرياً من جراء عبء العمل الحالي المتعلق بمختلف الحاكمات. وللتخفيف من العمل الإضافي للموظفين أُعتمد نظام مرن لساعات العمل. ولكن هذا لم يشمل العمل الإضافي بكامله.

#### الخبراء الاستشاريون

٣٩٣- لتوفير الخبرة التخصصية لتقييم نفسي وإجراء فحوص الطب الشرعي لشهود معينين في إطار برنامج حماية الشهود التابع للمحكمة، والمساعدة لوضع "استراتيجية المحكمة المتعلقة بالضحايا" في صيغتها النهائية، وتقديم المساعدة للجنة الخبراء المعنية بحماية الشهود من أجل استعراض نظم الحماية والعمليات التابعة لوحدة الضحايا والشهود القائمة حالياً.

## الموارد من غير الموظفين

### الموارد الأساسية

#### السفر

٣٩٤- نفقات متكررة. للتفاوض من أجل وضع الاتفاقات لإعادة توطين الشهود وحضور مؤتمر لحماية الشهود ومواكبة أفضل الممارسات الدولية في هذا الميدان.

### الموارد المتصلة بالحالات

#### السفر

٣٩٥- نفقات متكررة. يشمل هذا البند الرحلات العملية اللازمة لتقديم خدمات الحماية والدعم للشهود بما في ذلك مرافقة الشهود في رحلاتهم لحضور المحاكمات وسفر الموظفين لتوفير خدمات الحماية والدعم للشهود.

#### التدريب

٣٩٦- نفقات متكررة. يشمل التدريب اللازم لوحدة الضحايا والشهود التدريب على معاملة الشهود المستضعفين والمصابين بصددمات وحماية الشهود، وأساليب العناية بالنفس، والتقييم الجسدي وتقييم الهياكل الأساسية الأمنية، كما تنص على ذلك القاعدة ١٨ (د) من القواعد الإجرائية وقواعد الإثبات.

#### نفقات التشغيل العامة

٣٩٧- نفقات متكررة. تشمل هذه النفقات التكاليف المتعلقة بالمحاكمات بما في ذلك سفر الشهود والضحايا للإدلاء بشهادتهم وإنشاء نظم للاستجابة الأولية في الحالات التي تعمل فيها المحكمة، وتكاليف إعادة توطين الشهود وتغيير أماكنهم.

#### اللوازم والمواد

٣٩٨- نفقات متكررة. لتغطية تكاليف اللوازم والمواد التي لا توفرها الأقسام الأخرى في المحكمة، لموظفي وحدة الضحايا والشهود الذين يعملون في الميدان أو الذين يقومون ببعثات إلى الميدان، من أجل تيسير العمليات في ظروف الميدان الصعبة.



## الجدول ٨٣ - البرنامج الفرعي ٣٣٥٠: الميزانية المقترحة لعام ٢٠١١

النموذج في الموارد	الميزانية المقترحة لعام ٢٠١١ (بالآلاف اليورو)		الميزانية المعتمدة لعام ٢٠١٠ (بالآلاف اليورو)		نقذات عام ٢٠٠٩ (بالآلاف اليورو)		وحدة الضحايا والشهود
	المجموع	الأساسية	المجموع	الأساسية	المجموع	الأساسية	
١٠,٦	١٧١,١	١٠٢٧,٧	٧٦٢,٠	١٠٦٧,٣	٥٥١,٣	موظفو الفئة الفنية	
٣,١	٣٤,٦	١٠٦,٧	٦٠,٦	١٠٧٢,٧	٦٠,٠	موظفو الخدمات العامة	
١,٥	٢٠٠,٧	٢١٣٤,٤	٨٢٢,٦	٢١٤٠,٠	٤٧٤,٤	المجموع الفرعي، الموظفون	
٣٢٣,٤	٣٤٧,٧	٤٥٥,٢	١٠٧,٥	١٤٤,٦	٠,٤	المساعدة المؤقتة العامة	
-١٦,٥	-٨,٢	٤١,٤	٤٩,٦	٤٩,٦	٧,٧	العمل الإضافي	
		٢١,٥	٢١,٥	٢١,٥	٧,١	الخبراء الاستشاريون	
١٩٠,١	٣٣٩,٥	٥١٨,١	١٧٨,٦	١٧٨,٦	٨,١	المجموع الفرعي، الرتب الأخرى	
١,١	٧,١	٦٤٢,٠	٦٠٧,٦	٦٣٤,٩	٣٢٠,٦	السفر	
		٢٦,٩	٢٦,٩	٢٦,٩	٢٨,٥	التدريب	
١١,٩	٢٢٩,٦	٢١٦٣,٩	١٩٣٤,٣	١٩٣٤,٣	١٤٩٩,٠	نقذات التشغيل العامة	
٣٣,٣	٢,٠	٨,٠	٦,٠	٦,٠	٥,١	الوزام والمواد	
					١٧,٠	الأثاث والمعدات	
٩,٢	٢٣٨,٧	٢٨٠٦,٤	٣٤,٤	٢٠٩٠,٨	١٨٧٠,٢	المجموع الفرعي، التكاليف غير المتصلة بالموظفين	
١٤,٢	٧٨٣,٩	٥٤٥٨,٩	٨٥٧,٥	٥٥٣٢,٠	٣٩٤٢,٦	المجموع	

الضمانة الموزعة	٢٢,٣	١٢٠,٢	١٤٣,٥	١١٠,٩	٢٦,٥	١٣٧,٤	٢١,٨	١٧٤,٧	١٩٦,٥	٥٩,١	٤٣,٠
-----------------	------	-------	-------	-------	------	-------	------	-------	-------	------	------

## الجدول ٨٤ - البرنامج الفرعي ٣٣٥٠: الملاك المقترح من الموظفين لعام ٢٠١١

الموظفون	المجموع	الخدمات العامة - الرتب الأخرى	الخدمات العامة - الرتب الرئيسية	مجموع موظفي الفئة الفنية فيما فوقها	مدد					وكيل أمين عام	وحدة الضحايا والشهود
					١-ف	٢-ف	٣-ف	٤-ف	٥-ف		
٦	١	١	١	٥	١	١	٢	١			الوظائف الحادية
٤٤	٣٢	٣١	١	١٢	٦	٦	٦	٦			الوظائف الجديدة/المتقولة
٥٠	٣٣	٣٢	١	١٧	٧	٧	٧	٢	١		الوظائف المعاد ترزيمها/تصنيفها
١				١							
١				١							
١				١							
-١		-١	١	-١	-١						
-١		-١	١	-١	-١						
٥١	٣٣	٣١	٢	١٨	٦	٨	٣	١			

## (و) البرنامج الفرعي ٣٣٦٠: قسم مشاركة وتعويض الضحايا

٣٩٩- عقب إعادة الهيكلة التي أُجريت على شعبة الضحايا والدفاع (٣٥٠٠)، نُقل قسم مشاركة وتعويض الضحايا (٣٥٣٠ سابقاً) إلى شعبة خدمات المحكمة. وأُدججت في بيانات هذه الشعبة جميع نفقات السنوات السابقة والميزانية المعتمدة للقسم، باستثناء تكاليف الدفاع.

## الموارد من الموظفين

## الموارد الأساسية

## الخبراء الاستشاريون

٤٠٠- بيّنت التجربة أن استخدام الخبراء الاستشاريين لوضع الخرائط التنظيمية للحالات والقضايا أكفأ وأكثر فعالية من حيث التكاليف من استخدام وقت الموظفين. وقد أُدرج الاعتماد رسم الخرائط التنظيمية لمجتمعات الضحايا. وكذلك الاعتماد الخاص بالخبرة الاستشارية لمواصلة تطوير قاعدة البيانات للتطبيقات المتعلقة بقسم مشاركة وتعويض الضحايا.

## الموارد المتصلة بالحالات

## المساعدة المؤقتة العامة

٤٠١- مساعد ميداني واحد من فئة الخدمات العامة والرتب الأخرى (تشاد؛ ٦ أشهر متواصلة). لدعم أنشطة قسم مشاركة وتعويض الضحايا في الميدان.

## الموارد من غير الموظفين

## الموارد المتصلة بالحالات

## السفر

٤٠٢- نفقات متكررة. للقاءات الثنائية بين رئيس قسم مشاركة وتعويض الضحايا في الميدان والمنظمات غير الحكومية.

## الخدمات التعاقدية

٤٠٣- نفقات متكررة. تلزم هذه الموارد لوضع قاعدة البيانات التابعة لنظام المحكمة الإلكترونية بشأن قسم مشاركة وتعويض الضحايا.

## الموارد المتصلة بالحالات

### السفر

٤٠٤ - نفقات متكررة. تعكس زيادة تكاليف السفر الزيادة في الأنشطة القضائية والاحتياجات المتوقعة بالنسبة للموظفين القائمين في الميدان للقيام بأنشطتهم في الميدان وللسفر إلى المقر ومنه. وقد بينت التجربة أن السفر إلى المقر مفيد بالنسبة للفعالية، من أجل التخطيط واللقاءات الإعلامية. ويشمل هذا الاعتماد أيضاً بنداً للسفر إلى أماكن أخرى لاستهداف الشتات من أهل دارفور، كجزء من مشروع مشترك مع قسم الإعلام والوثائق للوصول للاجئين من دارفور.

### الخدمات التعاقدية

٤٠٥ - نفقات متكررة. يلزم هذا الاعتماد لتغطية الاجتماعات مع الضحايا وتدريب الوسطاء في الميدان.

### التدريب

٤٠٦ - نفقات متكررة. يلزم هذا الاعتماد للتدريب على التعامل مع التأثير الناتج عن معاملة ضحايا الجرائم: لتمكين الموظفين من معاملة الضحايا، والتحسين إلى أقصى حد ممكن من حالة الضحايا وحالتهم هم.



## ٤- البرنامج ٣٤٠٠: قسم الإعلام والوثائق

### مقدمة

٤٠٧- تلبية لطلب جمعية الدول الأطراف،<sup>(٤)</sup> سيقدم قسم الإعلام والوثائق الخطة الاستراتيجية للاتصالات في الدورة التاسعة للجمعية.

٤٠٨- وتماشياً مع أهداف المحكمة ومقاصدها، تهدف الخطة الاستراتيجية للاتصالات إلى مواصلة إذكاء الوعي العام بالمحكمة وبولايتها وأنشطتها. وإن كانت التوعية في البلدان المتصلة بالحالات ستظل أمراً أساسياً فإن قسم الإعلام والوثائق سيركز في عام ٢٠١١ على استخدام الشبكات الاجتماعية الجديدة والوسائل الرقمية لتوعية عدداً أكبر من المجموعات على الصعيد الدولي وبطريقة فعالة من حيث التكلفة، بتعزيز العلاقات مع وسائط الإعلام التقليدية، ووضع برامج محددة تُلزم المجموعات ذات الصلة من قبيل الأوساط القانونية والأكاديمية بفعالية أكثر.

٤٠٩- لهذا الغرض، سوف تنتقل وحدة الشؤون العامة وخاصة منها فريق العلاقات مع الإعلام من طريقة العمل التقليدية من أجل استهداف جمهور أوسع. ويتبين حالياً أن الشبكات الاجتماعية مثل تويتر (Twitter) وفليكر (Flicker) ويوتيوب (YouTube) تشكل أحسن سبيل للوصول إلى الآلاف من الأشخاص بنقرة واحدة.

٤١٠- أما الصحفيين وغيرهم من المجموعات الأساسية بالنسبة للمحكمة، بمن فيهم الأوساط القانونية، والجامعات والمدارس، فيتطلبون برامج محددة لإلزامهم بالعمل كشركاء يساهمون في التعريف بالمحكمة وفهمها فهما أوضح. إن مشروع إنشاء محكمة صورية بمختلف اللغات وجائزة للصحافة وحلقات دراسية ودورات تدريبية محددة، سيُنظّم بشراكة مع المنظمات غير الحكومية ومختلف الجمعيات، والمؤسسات والمنظمات، لتجنب الزيادة في الموارد لغير الموظفين.

### الأهداف

١- مواصلة إشاعة مستوى من الوعي بدور المحكمة والفهم لهذا الدور يتلاءم مع المرحلة التي بلغتها أنشطة المحكمة في المجتمعات المتأثرة بهذه الأنشطة. (الهدف الاستراتيجي ٤)

٢- ضمان إشهار جميع الإجراءات بالنسبة للجمهور المحلي والعالمي (الهدف الاستراتيجي ٧)

٣- زيادة الدعم المتواصل للمحكمة عن طريق تعزيز الاتصال والتفاهم المتبادل مع أصحاب المصلحة والتشديد على دور المحكمة واستقلاليتها (الهدف الاستراتيجي ٦)

<sup>(٤)</sup> الوثائق الرسمية ... الدورة الثامنة... ٢٠٠٩ (ICC-ASP/7/20)، المجلد الأول، الجزء الثاني، الفقرة ٣٤ من القرار

النتائج المتوقعة	مؤشرات الأداء	لهدف في عام ٢٠١١
<b>الهدف ١</b> <ul style="list-style-type: none"> <li>• إذكاء الوعي بأنشطة المحكمة وفهمها من طرف الجمهور.</li> <li>• زيادة عدد الطلبات المقدمة من الضحايا للمساهمة في الإجراءات.</li> </ul>	<ul style="list-style-type: none"> <li>• عدد الجلسات التفاعلية.</li> <li>• العدد التقديري من السكان الذين يتم الوصول إليهم مباشرة في جلسات اللقاء.</li> <li>• العدد التقديري من السكان الذين يتم الوصول إليهم بواسطة الإذاعة والتلفزيون.</li> <li>• عدد ساعات بث البرنامج المباشر أسأل المحكمة.</li> <li>• نسبة طلبات الضحايا المعبأة بطريقة سليمة.</li> </ul>	<ul style="list-style-type: none"> <li>• ٦٠ لكل حالة</li> <li>• ٢٠٪ زيادة لكل حالة بالمقارنة مع عام ٢٠١٠</li> <li>• ٨٠٪ من المجتمعات المحلية المتأثرة</li> <li>• ٥٠ ساعة لكل حالة</li> <li>• ٨٠٪</li> </ul>
<b>الهدف ٢</b> <ul style="list-style-type: none"> <li>• زيادة إمكانية الوصول إلى الإجراءات القضائية للمحكمة.</li> </ul>	<ul style="list-style-type: none"> <li>• عدد ساعات بث الموجزات البصرية- السمعية.</li> <li>• عدد ساعات بث أفلام موجزة على شاشة التلفزيون.</li> <li>• زيادة عدد المقابلات مع وسائط الإعلام.</li> <li>• عدد المطبوعات التي تم توزيعها.</li> <li>• عدد الزائرين لموقع الإجراءات القضائية في البلدان المعنية.</li> </ul>	<ul style="list-style-type: none"> <li>• ٤٥ ساعة</li> <li>• ٣٥ ساعة</li> <li>• ٢٠٪ أزيد في كل حالة مقارنة مع ٢٠١٠</li> <li>• ٢٥ ٠٠٠</li> <li>• ٢٠ ٠٠٠ أزيد من عام ٢٠١٠</li> </ul>
<b>الهدف ٣</b> <ul style="list-style-type: none"> <li>• إذكاء الوعي العالمي المتواصل بشأن المحكمة بواسطة الإعلام والحملات.</li> </ul>	<ul style="list-style-type: none"> <li>• عدد نسخ الأفلام غير النهائية المستعملة من وسائط الإعلام.</li> <li>• زيادة عدد الزوار الذين يحضرون الإحاطات الإعلامية.</li> <li>• زيادة عدد المقابلات التي أجراها مسؤولي المحكمة المقيمين في لاهاي مع وسائط الإعلام.</li> <li>• زيادة عدد المحاميات خاصة من أفريقيا، اللواتي قدمن طلبات لإدراجهن في قائمة المحامين ومساعدتي المحامين عقب الحملة التي قامت بها المحكمة ورابطة المحامين الدولية نداء للمحاميات.</li> </ul>	<ul style="list-style-type: none"> <li>• ٦٠</li> <li>• ١ ٠٠٠ أزيد من عام ٢٠١٠</li> <li>• ١٠٠ أكثر مقارنة بسنة ٢٠١٠</li> <li>• (*)</li> </ul>

(\*) في ١٢ أيار/مايو ٢٠١٠، كانت قائمة المحامين تحتوي على ٣٣٥ محامياً، منهم ٦١ من الإناث، وكانت قائمة المساعدين تحتوي على ٦٣ مساعداً، منهم ٣٠ من الإناث. وكان أقل من ٤ في المائة منهم من المحاميات الأفريقيات.

## الموارد من الموظفين

### الموارد الأساسية

#### المساعدة المؤقتة العامة

٤١١- منتج للمواد السمعية البصرية برتبة ف-٢ (١٢ شهراً متواصلة). يخطط هذا الموظف ويقود عمليات البث في الإذاعة والتلفزيون للأفلام وغيرها من البرامج، لتقديم المعلومات بشأن المحكمة وترويج فهم أوضح لأنشطتها القضائية من أجل التوعية والإعلام. بخبرته في المجالين القانوني والسمعي البصري، سيرسم هذا الموظف ويخطط وينتج البرامج، وتشمل مهامه الإشراف على الموظفين.

## الموارد المتصلة بالحالات

### المساعدة المؤقتة العامة

٤١٢- يلزم مساعد إداري من فئة الخدمات العامة- الرتب الأخرى (١٢ أشهر متواصلة)، لدعم أنشطة التوعية.

٤١٣- يلزم مساعداً إنتاج للمواد السمعية البصرية من فئة الخدمات العامة- الرتب الأخرى (واحد لمدة ١٢ شهراً متواصلة؛ والآخر لمدة ٦ أشهر متواصلة من صندوق الطوارئ). تلزم هذه الوظيفة، وهي تنطوي على خبرة قانونية وإعلامية، للمساعدة في إنتاج البرامج الإذاعية والتلفزيونية. بمتابعة إجراءات المحكمة وتسجيلها على شريط الفيديو (بمعدل ٥ ساعات في اليوم)، وكتابة الموجز اليومي للأنشطة القضائية، وتحضير التقرير الأسبوعي للأحداث الكبرى لإنتاج البرامج، مع ضمان توزيع هذه المنتجات على وسائل الإعلام الدولية والإقليمية ومكاتب المحكمة الميدانية، والاستجابة للطلبات الداخلية والطلبات العامة.

٤١٤- وظيفة الاستقبال/المراسم مساعد من فئة الخدمات العامة-الرتب الأخرى (ستة أشهر متواصلة، من صندوق الطوارئ). لدعم تغطية ثلاث محاكمات، اثنين منها متزامنين: في مكتب الاستعلامات الجناح دال، واستقبال الزوار، وتنظيم الأحداث الأخرى، ومعالجة الطلبات المتعلقة بالوثائق.

## الموارد من غير الموظفين

### الموارد الأساسية

#### السفر

٤١٥- نفقات متكررة. يشمل هذا البند سفر رئيس القسم لإجراءات لقاءات تشاورية والاجتماعات المتعلقة بالشبكات مع المنظمات غير الحكومية، والناطق باسم المحكمة مع المسجل ورئيس المحكمة مرتين سنوياً، وأمين المكتبة لحضور المؤتمر السنوي لأمناء المكتبات بالأمم المتحدة.

#### الخدمات التعاقدية

٤١٦- نفقات متكررة. يشمل هذا البند بثّ الجلسات الرئيسية بواسطة الستايل، والطباعة الخارجية، والخدمات التعاقدية الأخرى المتعلقة بالاستعارة من المكتبات والتجليد والتعاقد على برنامج متعدد اللغات لتخزين المعلومات للمساعدة على تخزين النصوص المحررة باللغات الآسيوية والعربية والروسية وتشمل رصد وسائل الإعلام وخدمات البثّ، وبناء القدرات لدى الصحفيين الأفريقيين في لاهاي.

*التدريب*

٤١٧- نفقات متكررة. تشمل تكاليف التدريب التخصصي في الرابطة الدولية لأمناء المكتبات القانونية ونظام سرسيدنكس للإداريين الدوليين. والتدريب على برمجية أركجيس ArcGIS لتحسين معرفة رسوم الخرائط وتمكين الموظفين من رسم خرائط رقمية أحسن لموقع الإنترنت، والعروض، ولبرامج الفيديو، والخرائط المطبوعة للمكاتب، وما إلى ذلك.

*نفقات التشغيل العامة*

٤١٨- نفقات متكررة. انخفضت تكاليف برمجيات صيانة المكتبة اللازمة للوصول إلى قواعد البيانات الإلكترونية. ويشمل هذا البند أيضا قواعد البيانات في قلم المحكمة وفي مكتب المدعي العام والتسجيلات المتعلقة بالدوائر.

*اللوازم والمواد*

٤١٩- نفقات متكررة. تمت إعادة تصنيف هذا البند فانخفض شراء الكتب من أجل تمويل الموارد الإلكترونية من قبيل الكتب والمجلات الإلكترونية وأشرطة الأقراص المضغوطة.

*الموارد المتصلة بالحالات**السفر*

٤٢٠- نفقات متكررة. يلزم السفر لاضطلاع بأنشطة التوعية في الحالات قيد التحقيق بما في ذلك السفر الداخلي إلى المناطق التي توجد فيها بكثافة المجتمعات المحلية المتأثرة، وكذلك السفر لأنشطة التوعية المتعلقة بشتات أهل دارفور. ويشمل هذا البند أيضا السفر الذي يقوم به الموظفون المعنيون بالتوعية الميدانية إلى المقرات الرئيسية من أجل التدريب.

*الخدمات التعاقدية*

٤٢١- نفقات متكررة. تشمل الموارد توزيع مقتطفات أسبوعية بالوسائل السمعية البصرية على التلفزيونات الوطنية والإذاعات المحلية في الحالات وفي أفريقيا عامة. وفي كل حالة من الحالات تستخدم الشبكات والتحالفات الموجودة لتعزيز زيادة تأثير الأنشطة. وتوفد بعثات للتوعية إلى المجتمعات المتأثرة وتُنظَّم حلقات دراسية لتبادل المعلومات. ويشمل هذا البند أيضا رصد وسائط الإعلام، وطباعة أدوات التوعية وما إلى ذلك.

*اللوازم والمواد*

٤٢٢- نفقات متكررة. يخص هذا البند شراء الآليات، والأسلاك وقطع الغيار لوحدة العمليات السمعية البصرية.



