

المرفقات

المرفق الأول

مشروع قرار جمعية الدول الأطراف بشأن الميزانية البرنامجية المقترحة لعام ٢٠٠٧ وصندوق رأس المال المتداول لعام ٢٠٠٧

إن جمعية الدول الأطراف،

وقد نظرت في الميزانية البرنامجية المقترحة لعام ٢٠٠٧ للمحكمة الجنائية الدولية وفي الاستنتاجات والتوصيات ذات الصلة للجنة الميزانية والمالية الواردة في تقرير اللجنة،

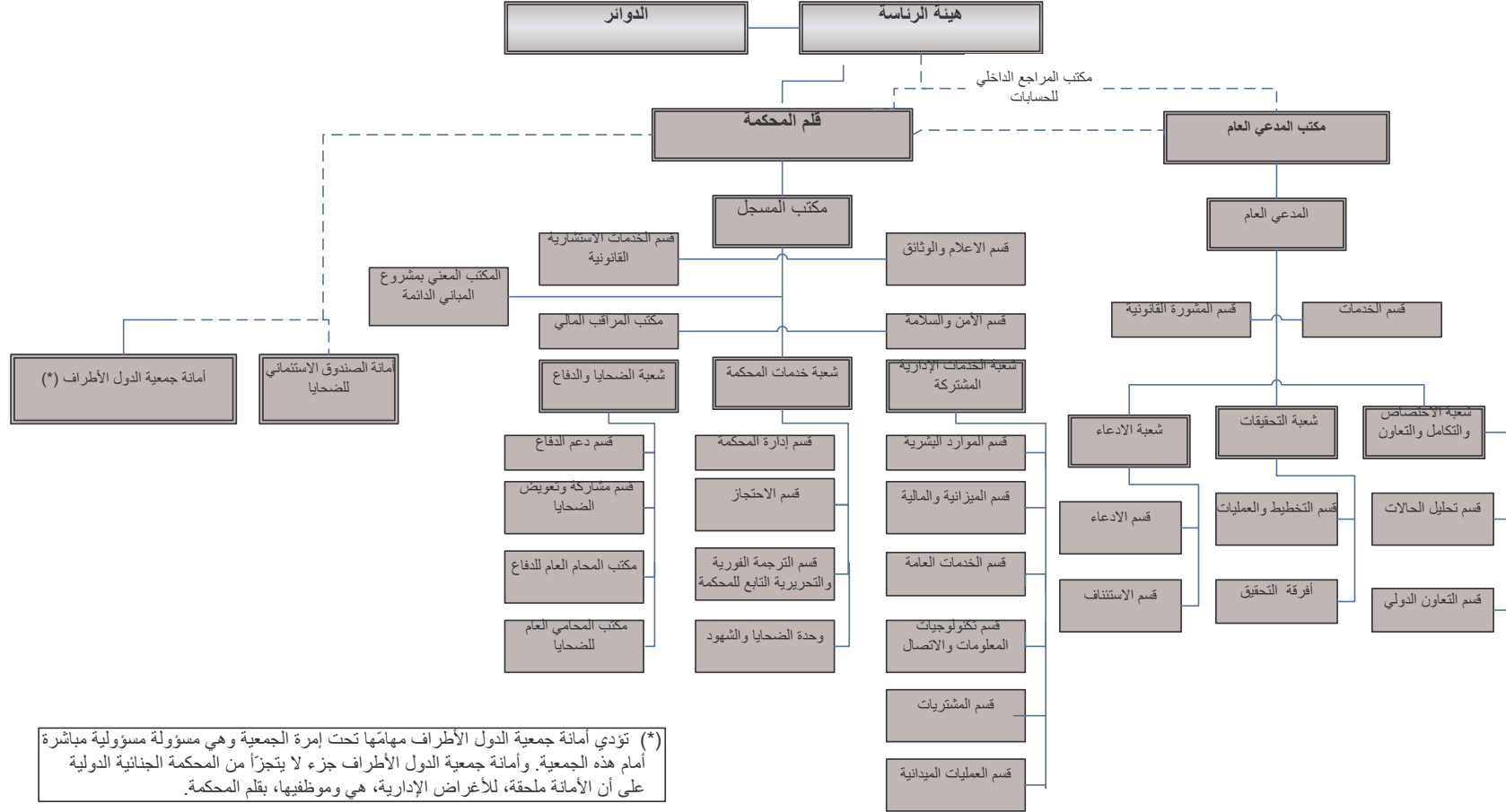
١- توافق على الاعتمادات البالغ مجموعها ٩٣ ٤٥٨ ٣٠٠ يورو لأبواب الاعتمادات التالي الذكر:

بيورو	باب الاعتماد
١٠ ٥٩٤ ٦٠٠	البرنامج الرئيسي الأول الهيئة القضائية
٢٥ ٢٤٧ ٢٠٠	البرنامج الرئيسي الثاني مكتب المدعي العام
٥٠ ٧٠٩ ١٠٠	البرنامج الرئيسي الثالث قلم المحكمة
٤ ٣٤٢ ٢٠٠	البرنامج الرئيسي الرابع أمانة جمعية الدول الأطراف
٢ ٥٦٥ ٢٠٠	البرنامج الرئيسي الخامس الاستثمار في مياحي المحكمة
٩٣ ٤٥٨ ٣٠٠	المجموع

٢- توافق على مستوى ٧ ٧٩٠ ٤٥٠ يورو لصندوق رأس المال المتداول وتأذن للمسجل بأن يقدم سلفاً من الصندوق وفقاً للأحكام ذات الصلة من النظام المالي.

المرفق الثاني

الهيكل التنظيمي للمحكمة الجنائية الدولية



المرفق الثالث

افتراضات تخصّ الميزانية البرنامجية المقترحة لعام ٢٠٠٧

٢٠٠	عدد أيام المحكمة في اثني عشر شهراً
١٦٠	عدد الشهود: ٤٠ عملية تناوب قوامها ٥/٤
٣٠	عدد أشخاص الدعم
٧ أيام	المدة القصوى التي يبقاها كل شاهد
٢	عدد المتهمين بحسب كل قضية
٢	عدد أفرقة الدفاع بحسب كل قضية
٢	عدد ممثلي الضحايا بحسب كل قضية
١٢	عدد الزنانات المطلوبة في عام ٢٠٠٧
صفر	عدد الزيارات الموقعية التي يؤدّيها القضاة
صفر	جلسات الاستماع بالموقع
٤	عدد الموظفين الميدانيين

إهاء التحقيق والمحاكمة رهناً بتنفيذ القبض	◆ الحالة ١
المحاكمة: كانون الثاني/يناير ٢٠٠٧ وحتى كانون الأول/ديسمبر ٢٠٠٧	◆ الحالة ٢ (أ)
إهاء التحقيق والمحاكمة رهناً بتنفيذ القبض	◆ الحالة ٢ (ب)
التحقيق	◆ الحالة ٢ (ج)
مواصلة التحقيق	◆ الحالة ٣
مواصلة التحقيق	◆ الحالة ٤

المرفق الرابع

قائمة الأهداف والغايات الاستراتيجية للمحكمة الجنائية الدولية

الهدف ١: نوعية العدالة	الهدف ٢: مؤسسة مشهود لها بمكانتها وتحظى بالدعم الملائم	الهدف ٣: نموذج للإدارة العامة
الاضطلاع بإجراءات علنية منصفة وفعالة وسريعة وفقاً لنظام روما الأساسي ولأسمى المعايير القانونية مع كفاءة ممارسة جميع المشاركين لحقوقهم ممارسة تامة.	زيادة تعزيز الوعي بدور المحكمة وتصحيح الفهم لهذا الدور وتأمين الدعم المتزايد له.	التفاني في سبيل تحقيق النتائج المتوخاة باستخدام أدنى قدر من الموارد عن طريق هياكل وعمليات رشيدة مع المحافظة في الوقت نفسه على المرونة وضمان المحاسبة؛ وبالاعتماد على عدد كافٍ من الموظفين الأكفاء وذوي الهمة العالية وفي بيئة سمّتها الحرص تسودها ثقافة غير بيروقراطية.
٤- إجراء تحقيقات في القضايا يتراوح عددها ما بين ٤ و٦، ضمن الحالات القائمة أو الجديدة، ومحكمتين اثنتين، رهنا بما يُؤمن من التعاون الخارجي. (من تموز/يوليه ٢٠٠٦ إلى تموز/يوليه ٢٠٠٩)	٦- إشاعة مستوى من الوعي بدور المحكمة والفهم لهذا الدور يتلاءم مع المرحلة التي بلغتها أنشطة المحكمة في المجتمعات المتأثرة بهذه الأنشطة.	١٠- إقامة عمليات جيدة الأداء لإتخاذ القرارات بالأجهزة وفيما بين الأجهزة وتوضيحها بناء على فهم دقيق لدور كل جهاز.
٢- إرساء نظام يتصدى للمخاطر الأمنية والسعي الجاد لتأمين القدر الأقصى من أمن كافة المشاركين تمثيلاً مع نظام روما الأساسي.	٧- استحداث آليات خاصة بكل حالة على حدة تتيح التعاون اللازم بمختلف أشكاله، وخاصة في مجال توقيف الأشخاص وتسليمهم.	١١- أن تتحول إلى إدارة غير بيروقراطية تركز على النتائج وليس على العمليات، وتعتمد على قواعد لضمان الحقوق أو تقليل المخاطر عند الاقتضاء.
٣- وضع سياسات لتنفيذ معايير الجودة المنصوص عليها في نظام روما الأساسي وفي القواعد الإجرائية وقواعد الإثبات فيما يخص جميع المشاركة في الإجراءات والأشخاص الذين تسهم أنشطتهم المحكمة على نحو يحترم التنوع.	٨- زيادة الدعم المتواصل للمحكمة عن طريق تعزيز الاتصال والتفاهم المتبادل مع أصحاب المصلحة والتشديد على دور المحكمة واستقلاليتها.	١٢- وضع مجموعة من البرامج لتحقيق المستويات الأمل من الجودة بأقصى قدر ممكن من الكفاءة.

<p>١٣- تقديم مقترحات سليمة ودقيقة وشفافة للميزانية تستوجب تعديلات بسيطة فقط في مقدار الموارد المقترحة من جمعية الدول الأطراف وتوزيعها.</p>	<p>٩- تطوير وإنجاز هيكلية تضمن الدعاية لكافة الإجراءات الموجهة إلى فئات التخاطب المحليّة والعالميّة.</p>	<p>٤- إنجاز نموذج لطاقة المحكمة ومباشرة المناقشات مع جمعية الدول الأطراف حول جملة من القضايا ستمكن المحكمة من معالجتها كل سنة.</p>
<p>١٤- تعيين موظفين يتمتعون بأعلى مستويات الكفاءة والصلاحية والاستقامة، مع مراعاة تمثيل الجنسين، والتمثيل الجغرافي، وتمثيل النظم القانونية.</p>		<p>٥- صياغة خيارات تم مواقع جغرافية مختلفة لموارد المحكمة وأنشطتها بما في ذلك المتطلبات الخاصة بالمباني الدائمة.</p>
<p>١٥- تقديم أقصى قدر ممكن من الأمن والسلامة والرفاه لجميع الموظفين، بما يتفق مع نظام روما الأساسي.</p>		
<p>١٦- إيجاد بيئة حريصة على تقدير التنوع بين الموظفين.</p>		
<p>١٧- توفير فرص التطوير والترقي للموظفين المتفوقين .</p>		
<p>١٨- الشروع في بناء ثقافة مشتركة للمحكمة الجنائية الدولية وتنفيذها.</p>		
<p>١٩- وضع وتنفيذ مجموعة كاملة من المعايير الأخلاقية الواضحة لسلوك الموظفين.</p>		
<p>٢٠- أن تتحول إلى "مؤسسة إلكترونية" تقدم مستوى عال من الأمن للمعلومات.</p>		

المرفق الخامس (أ)

الملاك المقترح للمحكمة الجنائية الدولية بحسب البرنامج الرئيسي

مجموع الموظفين	مجموع موظفي الخدمات العامة	الخدمات العامة- الرتب الأخرى	الخدمات العامة- الرتب الرئيسية	مجموع موظفي الخدمة ومما فوقها	ف-١	ف-٢	ف-٣	ف-٤	ف-٥	مد-١	مد-٢	مساعد أمين عام	وكيل أمين عام	مجموع ملاك المحكمة الجنائية الدولية
٤٧	١٦	١٥	١	٣١	١	١٨	٧	٢	٣					البرنامج الرئيسي الأول
٢١٢	٦٨	٦٧	١	١٤٤	١٤	٤٣	٤٧	٢٥	١٠	٢		٢	١	البرنامج الرئيسي الثاني
٣٩٦	٢٣٦	٢١٨	١٨	١٦٠	٥	٤٦	٦١	٢٨	١٤	٥		١		البرنامج الرئيسي الثالث
١٠	٥	٢	٣	٥			٢	٢		١				البرنامج الرئيسي الرابع
١١	٩	٩		٢		١			١					البرنامج الرئيسي الخامس
٦٧٦	٣٣٤	٣١١	٢٣	٣٤٢	٢٠	١٠٨	١١٧	٥٧	٢٨	٨	صفر	٣	١	المجموع العام

المرفق الخامس (ب)

تغييرات أدخلت على جدول ملاك الموظفين

عدد الوظائف	الرتبة	من ميزانية عام ٢٠٠٦ الموافق عليها	إلى الميزانية المقترحة لعام ٢٠٠٧
الهيئة القضائية			
الأساسية			
٢	ف-٢	الدوائر	أعيدت
٢			
مكتب المدعي العام			
المتصلة بالحالات			
١	ف-٣	أفرقة التحقيق	قسم التخطيط والعمليات
٣	ف-٢	أفريق التحقيق	قسم التخطيط والعمليات
١	ف-١	قسم الاستئناف	قسم الإدعاء
٥			
قسم المحكمة			
الأساسية			
٥		الخدمات العامة -	قسم الأمن والسلامة
		الرتب الأخرى	أعيدت
١		الخدمات العامة -	قسم الموارد البشرية
		الرتب الأخرى	قسم الموارد البشرية - أساسية
٣		الخدمات العامة -	قسم مشاركة وتعويض الضحايا
		الرتب الأخرى	قسم مشاركة وتعويض الضحايا - المتصلة بالحالات
٩			
المتصلة بالحالات			
١	ف-٤	قسم الترجمة الفورية والتحريرية في المحكمة	أعيدت
٤	ف-٣	قسم الترجمة الفورية والتحريرية في المحكمة	أعيدت
٢	ف-٢	قسم الترجمة الفورية والتحريرية في المحكمة	أعيدت
١	ف-٢	قسم مشاركة وتعويض الضحايا	أعيدت
١		الخدمات العامة -	قسم الميزانية والمالية
		الرتبة الرئيسية	
٥		الخدمات العامة -	قسم إدارة المحكمة
		الرتبة الرئيسية	أعيدت
٢		الخدمات العامة -	قسم الاحتجاز
		الرتب الأخرى	أعيدت
٢		الخدمات العامة -	وحدة الضحايا والشهود
		الرتب الأخرى	أعيدت
١		الخدمات العامة -	قسم مشاركة وتعويض الضحايا
		الرتب الأخرى	أعيدت
١٩			
٢٨			
٣٥ = مجموع			

المرفق الخامس (ج)

المرتبات والاستحقاقات لعام ٢٠٠٧

القضاة

(بآلاف اليورو)

التكاليف	هيئة الرئاسة: ٣ قضاة
٥٤٠,٠	تكاليف المرتبات المعيارية
٣٨,٠	البدلات الخاصة للرئيس ونواب الرئيس
٤٤٠,٠	المعاشات التقاعدية للقضاة
٣٧,٧	الاستحقاقات الأخرى
١ ٠٥٥,٧	المجموع الفرعي لهيئة الرئاسة
	الدوائر: ١٣ قاضيا
٢ ٣٤٠,٠	التكاليف القياسية للمرتبات
٤٠	البدلات الخاصة لقاضيين غير متفرغين
٢ ٢٠٠,٠	المعاشات التقاعدية للقضاة
١٩٢,٤	الاستحقاقات الأخرى
٤ ٧٧٢,٤	المجموع الفرعي - الدوائر
٥ ٨٢٨,١	المجموع - الهيئة القضائية

المرفق الخامس (د)

التكاليف القياسية للمرتبات لسنة ٢٠٠٧
موظفو الفئة الفنية وفترة الخدمات العامة (المقر)
(بالآلاف اليورو)

رتبة الوظيفة	صافي المرتبات الأساسية	تسويات مقر العمل	مجموع صافي المرتبات	التكاليف المشتركة الخاصة بالموظفين	بدل التمثيل	المجموع
	(١)	(٢)	(١)+(٢)=(٣)	(٤)	(٥)	(٣)+(٤)+(٥)=(٦)
وكيل أمين عام	١٠٩,٧	٤٦,٧	١٥٦,٤	٧٤,٣	٣,٣	٢٣٤,٠
أمين عام مساعد	٩٩,٥	٤٢,٤	١٤١,٩	٦٧,٤	٢,٥	٢١١,٨
مد-٢	٩١,٤	٣٨,٩	١٣٠,٣	٦١,٩	٠,٥	١٩٢,٧
مد-١	٨٨,١	٣٧,٥	١٢٥,٦	٥٩,٧	٠,٠	١٨٥,٣
ف-٥	٧٢,٩	٣١,١	١٠٤,٠	٤٩,٤	٠,٠	١٥٣,٤
ف-٤	٦٢,٩	٢٦,٨	٨٩,٧	٤٢,٦	٠,٠	١٣٢,٣
ف-٣	٤٨,٥	٢٠,٧	٦٩,٢	٣٢,٩	٠,٠	١٠٢,١
ف-٢	٤١,٢	١٧,٦	٥٨,٨	٢٧,٩	٠,٠	٨٦,٧
ف-١	٤١,٢	١٧,٦	٥٨,٨	٢٧,٩	٠,٠	٨٦,٧
الخدمات العامة - الرتبة الرئيسية	٥٠,٣	٠,٠	٥٠,٣	٢٣,٩	٠,٠	٧٤,٢
الخدمات العامة - رتب أخرى	٤٢,٤	٠,٠	٤٢,٤	٢٠,١	٠,٠	٦٢,٥

عوامل تأخير التعيين:

- الوظائف الحالية من الفئة الفنية وفترة الخدمات العامة، في البرنامج الرئيسي الأول: ٥ %
- الوظائف الحالية من الفئة الفنية وفترة الخدمات العامة في البرامج الرئيسية الثاني والثالث والرابع والخامس: ١٠ %
- الوظائف الجديدة من الفئة الفنية وفترة الخدمات العامة في البرنامج الرئيسي الأول: ٢٥ %
- الوظائف الجديدة من الفئة الفنية وفترة الخدمات العامة في البرامج الرئيسية الثاني والثالث والرابع: ٥٠ %
- الوظائف الجديدة من الفئة الفنية في البرنامج الرئيسي الخامس: ٢٥ %
- الوظائف الجديدة من فترة الخدمات العامة في البرنامج الرئيسي الخامس: ٥٠ %

رتبة الوظيفة	(صفر %)	(٥ %)	(١٠ %)	(٢٥ %)	(٥٠ %)
وكيل أمين عام	٢٣٤,٠	٢٢٢,٣	٢١٠,٦	١٧٥,٥	١١٧,٠
أمين عام مساعد	٢١١,٨	٢٠١,٢	١٩٠,٦	١٥٨,٨	١٠٥,٩
مد-٢	١٩٢,٧	١٨٣,١	١٧٣,٤	١٤٤,٥	٩٦,٣
مد-١	١٨٥,٣	١٧٦,٠	١٦٦,٨	١٣٩,٠	٩٢,٧
ف-٥	١٥٣,٤	١٤٥,٧	١٣٨,١	١١٥,١	٧٦,٧
ف-٤	١٣٢,٣	١٢٥,٧	١١٩,١	٩٩,٢	٦٦,٢
ف-٣	١٠٢,١	٩٧,٠	٩١,٩	٧٦,٦	٥١,١
ف-٢	٨٦,٧	٨٢,٤	٧٨,٠	٦٥,٠	٤٣,٤
ف-١	٨٦,٧	٨٢,٤	٧٨,٠	٦٥,٠	٤٣,٤
الخدمات العامة (الرتبة الرئيسية)	٧٤,٢	٧٠,٥	٦٦,٨	٥٥,٧	٣٧,١
الخدمات العامة (رتب أخرى)	٦٢,٥	٥٩,٤	٥٦,٣	٤٦,٩	٣١,٣

تستند الحسابات الواردة أعلاه إلى سعر الصرف في الأمم المتحدة لشهر نيسان/أبريل ٢٠٠٦ وهو ٠,٨٢٧ يورو لدولار الولايات المتحدة وما يناظره من تسوية مقر العمل المحسوبة بنسبة ٤٢,٦ % من صافي المرتب الأساسي. وتُحسب التكاليف المشتركة الخاصة بالموظفين بنسبة ٤٧,٥٢ % من مجموع صافي المرتب.

المرفق السادس

جدول تلخيصي حسب أوجه الإنفاق

النمو في الموارد	الميزانية المقترحة لعام ٢٠٠٧ (بالآلاف اليورو)			الميزانية المعتمدة لعام ٢٠٠٦ (بالآلاف اليورو)			نفقات عام ٢٠٠٥ (بالآلاف اليورو)			المجموع الكلي للمحكمة		
	المبلغ	%	المجموع	الأساسية	المتصلة بالحالات	المجموع	الأساسية	المتصلة بالحالات	المجموع		الشرطية	الجوهريّة
٥٤,١	٢٠٤٧,٨		٥٨٣٣,١	٥٨٣٣,١	٣٧٨٥,٣	٣٧٨٥,٣	١٠٨٩٠,٨	١٠٨٩٠,٨		القضاة		
١٨,٨	٥٢٤٧,٦		٣٣٢٠٣,٢	١٦١٠٩,٨	١٧٠٩٣,٤	٢٧٩٥٥,٦	١٢٤٢٥,٥	١٥٥٣٠,١		موظفو الفئة الفنية		
١٨,٢	٢٧١٠,٠		١٧٦٠٠,٧	٨٠٦٥,٠	٩٥٣٥,٧	١٤٨٩٠,٢	٦١٦٢,٢	٨٧٢٨,٥		موظفو الخدمات العامة		
١٨,٦	٧٩٥٧,٦		٥٠٨٠٣,٩	٢٤١٧٤,٨	٢٦٦٢٩,١	٤٢٨٤٥,٨	١٨٥٨٧,٢	٢٤٢٥٨,٦	٢٣٧٤١,٣	١٧٣٠,٣	٢٢٠١١,٠	المجموع الفرعي، الموظفون
٣٩,٦	٢٠٢١,٨		٧١٢٨,٥	٤٨٨٠,٢	٢٢٤٨,٣	٥١٠٦,٧	٣٧٢٥,٨	١٣٨٠,٩	٥٥٤١,٢	١٧٣٦,٤	٣٨٠٤,٨	المساعدة المؤقتة العامة
٣٢,٦	- ٨٠٩,٩		١٦٧١,٩	٤٥,٠	١٦٢٦,٩	٢٤٨١,٨	٢٤٨١,٨	١٢٠١,١	٤٩,٧		١١٥١,٤	المساعدة المؤقتة للاجتماعات
٤,٠	١٢,٤		٣٢٤,٠	٨٤,٣	٢٣٩,٧	٣١١,٦	١٠٩,٥	٢٠٢,١	٢٠٠,٤		٣٠٠,٤	العمل الإضافي
٦٤,٩	١٦٥,٤		٤٢٠,٣	٣٤٨,٣	٧٢,٠	٢٥٤,٩	١٤٢,٩	١١٢,٠	١٧٨,٢	٩,٢	١٦٩,٠	الخبراء الاستشاريون
١٧,٠	١٣٨٩,٧		٩٥٤٤,٧	٥٣٥٧,٨	٤١٨٦,٩	٨١٥٥,٠	٣٩٧٨,٢	٤١٧٦,٨	٧١٢٠,٩	١٧٩٥,٣	٥٣٢٥,٦	المجموع الفرعي، الرتب الأخرى
١٢,٨	٥١٣,٢		٤٥٣٧,٠	٣٥٢٠,٨	١٠١٦,٢	٤٠٢٣,٨	٣٣٤٥,٨	٦٧٨,٠	٢٧٤٧,٤	١٧٠٢,٧	١٠٤٤,٧	السفر
			٤٨,٠	٤٨,٠	٤٨,٠	٤٨,٠	٤٨,٠	٤٨,٠	٣١,١	٠,٧	٣٠,٤	الضيافة
٨,٣	- ٦٣٩,٦		٧٦٦٠,١	٤٣٠٢,٥	٣٣٥٧,٦	٨٣٥٣,٧	٤٩٤٧,٤	٣٤٠٦,٣	١٠٣٥٠,١	٤٣٣,٠	٩٩١٧,١	الخدمات التعاقدية بما فيها التدريب
١٢,٤	١٢٥٠,١		١١٣٠٨,٤	٤٩٤٨,٥	٦٣٥٩,٩	١٠٠٥٨,٣	٤٠٦٩,٠	٥٩٨٩,٣	٣٧٣٥,٧	٥٦٧,٧	٣١٦٨,٠	نفقات التشغيل العامة
١٧,٩	٢٢٧,٦		١٤٩٩,٩	٤٧٤,٩	١٠٢٥,٠	١٢٧٢,٣	٥٠٤,٧	٧٦٧,٦	٨٤٧,٥	١٤٤,١	٧٠٣,٤	اللوازم والمواد
١٨,٦	٣٤٨,٢		٢٢٢٣,٢	٥٧٩,٠	١٦٤٤,٢	١٨٧٥,٠	٧٤٠,٤	١١٣٤,٦	٤٣٤٥,٢	٩٤٨,٨	٣٣٩٦,٤	الأثاث والمعدات
٦,٤	١٦٤٥,٥		٢٧٢٧٦,٦	١٣٨٢٥,٧	١٣٤٥٠,٩	٢٥٦٣١,١	١٣٦٠٧,٣	١٢٠٢٣,٨	٢٢٠٧٦,٧	٣٨١٧,٢	١٨٢٥٩,٥	المجموع الفرعي، التكاليف غير المتصلة بالموظفين
												الصيانة الموزعة (*)
١٦,٢	١٣٠٤٠,٦		٩٣٤٥٨,٣	٤٣٣٥٨,٣	٥٠١٠٠,٠	٨٠٤١٧,٢	٣٦١٧٢,٧	٤٤٢٤٤,٥	٦٣٨٢٩,٧	٧٣٤٢,٨	٥٦٤٨٦,٩	المجموع الكلي للمحكمة

ملحوظة: بالنظر إلى اعتماد مبدأ تدوير الأرقام قد تظهر اختلافات بسيطة في الجدول التلخيصي مقارنة له بالجدول الخاصّة بالبرامج والبرامج الفرعية.

(*) الصيانة موزعة شان داخلي ويرد بياها في شتى البرامج الفرعية لكن لا تأثير لها على الميزانية المقترحة لعام ٢٠٠٧ ككلّ

المرفق السابع

تقسيم للتكاليف المحددة مسبقا عام ٢٠٠٦ لعام ٢٠٠٧

الفرعي البرنامج	اسم البرنامج	التضخم	الشواغر	المعاونات التقاعدية	المباني الموقفة	مركز الاحتجاز	المجموع
١١٠٠	البرنامج الرئيسي الأول الرئاسة	٣٨,٣	١١٩,١	٤٩٦,٠			٦٥٣,٤
١٢٠٠	الدوائر	٦٧,٧		٢١٤٩,٠			٢٢١٦,٧
	مجموع البرنامج الرئيسي الأول	١٠٦,٠	١١٩,١	٢٦٤٥,٠			٢٨٧٠,١
٢١١٠	البرنامج الرئيسي الثاني ديوان المدعي العام	٣٦,٩					٣٦,٩
٢١٢٠	قسم الخدمات	٧٠,٦	٢١٢,٢				٢٨٢,٨
٢١٣٠	قسم المشورة القانونية	١٤,٦					١٤,٦
٢٢١٠	مكتب الرئيس	١١,٨					١١,٨
٢٢٢٠	قسم تحليل الحالات	١٠,٢					١٠,٢
٢٢٣٠	قسم التعاون الدولي	٢٢,٠	٣٩,٨				٦١,٨
٢٣١٠	مكتب نائب المدعي العام للتحقيقات	٦,٠					٦,٠
٢٣٢٠	قسم التخطيط والعمليات	٩٨,٤	٣٢٩,٣				٤٢٧,٧
٢٣٣٠	أفرقة التحقيق	١٢٠,٦	٦٥٢,٦				٧٧٣,٢
٢٤١٠	نائب المدعي العام للادعاء	٦,٠					٦,٠
٢٤٢٠	قسم الادعاء	٧٧,٠	٢٩٥,٣				٣٧٢,٣
٢٤٣٠	قسم الاستئناف	١٤,٦					١٤,٦
	مجموع البرنامج الرئيسي الثاني	٤٨٨,٧	١٥٢٩,٢				٢٠١٧,٩
٣١١٠	البرنامج الرئيسي الثالث ديوان المسجل	٢٩,٥	٦٩,٨				٩٩,٣
٣١٢٠	مكتب المراجعة الداخلية للحسابات	١٤,٠					١٤,٠
٣١٣٠	قسم خدمات المشورة القانونية	٢١,٤					٢١,٤
٣١٤٠	قسم الأمن والسلامة	١١٩,٧	٢٠٦,٨				٣٢٦,٥
٣١٥٠	مكتب المراقب المالي	١٠,١	٢٨,٨				٣٨,٩
٣٢١٠	مكتب المدير	١٣,٦					١٣,٦
٣٢٢٠	قسم الموارد البشرية	٤٥,٩	٧٢,٣				١١٨,٢
٣٢٤٠	قسم الميزانية والمالية	٤٦,٩	٥٢,٩				٩٩,٨
٣٢٥٠	قسم الخدمات العامة	٧٤,٢	٩٦,٤				١٧٠,٦
٣٢٦٠	قسم تكنولوجيا المعلومات والاتصال	٧٦,٦	١٢٠,٥				١٩٧,١
٣٢٧٠	قسم المشتريات	١٢,١	٢٤,١				٣٦,٢
٣٢٨٠	قسم العمليات الميدانية	١٩,٠	١٣٧,٤				١٥٦,٤
٣٣١٠	مكتب الرئيس	١٣,٦					١٣,٦

الفرعي	اسم البرنامج	التضخم	الشواغر	المعاشات التقاعدية	المباني المؤقتة	مركز الاحتجاز	المجموع
٣٣٢٠	قسم إدارة المحكمة	٥٤,٠	١٩٣,٨				٢٤٧,٨
٣٣٣٠	قسم الاحتجاز	٨,٢				٥٥٧,٤	٥٦٥,٦
٣٣٤٠	قسم الترجمة الفورية والترجمة التحريرية	٩٦,٤	١٣٩,٨				٢٣٦,٢
٣٣٥٠	وحدة الضحايا والشهود	٦٧,٩	١٣٥,٩				٢٠٣,٨
٣٤١٠	مكتب الرئيس	٤,٦					٤,٦
٣٤٢٠	المكتبة ومركز الوثائق	٦,٠					٦,٠
٣٤٣٠	وحدة الإعلام	٢٧,٦	٦٨,٧				٩٦,٣
٣٥١٠	مكتب الرئيس	١٤,٤	٦٣,٩				٧٨,٣
٣٥٢٠	قسم دعم الدفاع	٦,٤					٦,٤
٣٥٣٠	قسم مشاركة وتعويض الضحايا	٣٠,٧	٥٦,٧				٨٧,٤
٣٥٤٠	مكتب المحامي العام للدفاع	١٤,٠	٤٨,٢				٦٢,٢
٣٥٥٠	مكتب المحامي العام للضحايا	٢٥,٤	٥٧,٩				٨٣,٣
٣٦٠٠	أمانة الصندوق الاستئماني للضحايا	١٨,٢	١٢٧,٧				١٤٥,٩
	مجموع البرنامج الرئيسي الثالث	٨٧٠,٤	١٧٠١,٦			٥٥٧,٤	٣١٢٩,٤
	البرنامج الرئيسي الرابع	٢٢,٧					٢٢,٧
	مجموع البرنامج الرئيسي الرابع	٢٢,٧					٢٢,٧
٥١٠٠	البرنامج الرئيسي الخامس المباني المؤقتة				١١٢٩,٠		١١٢٩,٠
٥٢٠٠	المباني الدائمة						
٥٣٠٠	مركز الاحتجاز						
	مجموع البرنامج الرئيسي الخامس				١١٢٩,٠		١١٢٩,٠
	المجموع الكلي	١٤٨١,٨	٣٣٤٩,٩	٢٦٤٥,٠	١١٢٩,٠	٥٥٧,٤	٩١٦٩,١

- احتسبت تكلفة الشواغر على أساس طرح تكاليف الموظفين الجدد لعام ٢٠٠٦. معدل شغور قوامه ٥٠ % من تكلفة عام ٢٠٠٦ للموظفين الجدد. معدل شغور قوامه ١٠ %.
- احتسب التضخم بطرح تكلفة عام ٢٠٠٦ لمجموع الموظفين بتكلفة عام ٢٠٠٦ المقدرة بـ ٩٠ % من مجموع الموظفين لعام ٢٠٠٦ بتكلفة مقدارها ٩٠ % لعام ٢٠٠٧.
- تكلفة المباني المؤقتة تمثل الفارق في التكلفة بين عام ٢٠٠٦ وعام ٢٠٠٧.
- تكلفة الاحتجاز تمثل الفارق في التكلفة بين استئجار الأماكن للاحتجاز للفترة ٢٠٠٦-٢٠٠٧.
- تكاليف المعاشات تمثل تكاليف المعاشات التقاعدية الخاصة بالقضاة.

المرفق الثامن

تأثير الوظائف الجديدة في ميزانية عام ٢٠٠٨ (معدل الشغور)

الوظائف الجديدة	عدد الوظائف	التكلفة المدرجة في الميزانية لعام ٢٠٠٧ بمعدل شغور قوامه ٥٠% أو ٢٥%	التكلفة الإضافية لعام ٢٠٠٨ بمعدل شغور مقداره ١٠%	مجموع التكلفة لعام ٢٠٠٨
الأساسية	٢٢	٩٧٦,٤	٥٩٦,٦	١ ٥٧٣,٠
المتصلة بالحالات	٥٥	٢ ٨٥٧,٥	٢ ٢٨٨,٧	٥ ١٤٦,٢
المجموع	٧٧	٣ ٨٣٣,٩	٢ ٨٨٥,٣	٦ ٧١٩,٢

المرفق التاسع

ملخص للميزانية المكرسة للمحاكمة ٢

الميزانية المقترحة لعام ٢٠٠٧ والمكرسة للمحاكمة ٢ (بآلاف اليورو)				ملخص الميزانية المكرسة للمحاكمة ٢
المجموع	البرنامج الرئيسي الثالث	البرنامج الرئيسي الثاني	البرنامج الرئيسي الأول	
٤٨١,٠			٤٨١,٠	القضاة
٢٣,٨			٢٣,٨	سفر القضاة
٥٠٤,٨			٥٠٤,٨	المجموع الفرعي للقضاة
١٤٢٥,٣	١٠٦٥,٥		٣٥٩,٨	الموظفون من الفئة الفنية
١١٠٠,٧	١١٠٠,٧			الموظفون من فئة الخدمات العامة
٢٥٢٦,٠	٢١٦٦,٢		٣٥٩,٨	المجموع الفرعي للموظفين
١٧٦٦,٢	٢٨٧,١	١٤٧٩,١		المساعدة المؤقتة العامة
١٥,٠	١٥,٠			المساعدة المؤقتة للاجتماعات
٦,٣	٦,٣			العمل الإضافي
٩٧,٧	٢١,٠	٧٦,٧		الخبراء الاستشاريون
١١٨٥,٢	٣٢٩,٤	١٥٥٥,٨		المجموع الفرعي للرتب الأخرى
٣٦٨,٦	٢٢٥,٢	١٢٠,٧	٢٢,٧	السفر
				الضيافة
١٩٥٨,٤	١٩٥٨,٤			الخدمات التقاعدية بما فيها التدريب
١٠٨٢,٢	١٠٨٢,٢			مصاريف نفقات التشغيل العامة
٢٩,٦	٢٩,٦			اللوازم والمواد
٣٥,٠	٣٥,٠			الأثاث والمعدات
٣٤٧٣,٨	٣٣٣٠,٤	١٢٠,٧	٢٢,٧	المجموع الفرعي غير المتصل بالموظفين
٨٣٨٩,٨	٥٨٢٦,٠	١٦٧٦,٥	٨٨٧,٣	المجموع

إن مجموع التكلفة المقترحة للمحاكمة ٢ والتي مقدارها ٨ ٣٨٩ ٨٠٠ يورو تنقسم إلى ٣٢٤ ٤٠٠ يورو لتكاليف الإنشاء التي تُتكبّد في المرحلة الأولى و ٨٠٦٥ ٥٠٠ يورو سنويا وهي تكاليف حارية أو ٦٧٢ ١٢٥ يورو كتكاليف شهرية.

المرفق العاشر

ملخص الميزانية المكرسة لجلسات الاستماع الموقعية

ملخص الميزانية	المجموع (بآلاف اليورو)
القضاة	٣٧,٨
سفر القضاة	٢١,١
المجموع الفرعي للقضاة	٥٨,٩
الموظفون من الفئة الفنية	١٢٨,٧
الموظفون من فئة الخدمات العامة	٦٦,٧
المجموع الفرعي للموظفين	١٩٥,٤
المساعدة المؤقتة العامة	١٥,٠
المساعدة المؤقتة للاجتماعات	٢٠,٠
العمل الإضافي	١٠,٠
المجموع الفرعي للرتب الأخرى	٤٥,٠
السفر	١١٤,٧
الخدمات التعاقدية بما فيها التدريب	٢,١
نفقات التشغيل العامة	٩,٨
اللوازم والمواد	١,٠
الأثاث والمعدات	٢٨,٤
المجموع الفرعي غير المتصل بالموظفين	١٥٦,٠
المجموع	٤٥٥,٣

يقوم المجموع المقترح لتكاليف الجلسات الموقعية والبالغ ٤٥٥ ٣٠٠ يورو على أساس يدوم ١٤ يوم.

المرفق الحادي عشر

التكاليف المتعلقة بعمليات الطب الشرعي في الميدان

لم يدرج في الميزانية العادية بند بشأن عمليات الطب الشرعي في الميدان^(١٠)، ويرجع ذلك إلى التكاليف ذات الصلة وعدم التأكد من تواتر وحجم بعثات الطب الشرعي التي ستواجه شعبة التحقيقات في عام ٢٠٠٧. وقد تتراوح تكاليف بعثات الطب الشرعي بين ٧٩٤ ٨٤ يورو و ٢٠٠ ١٣٠ يورو وفقا لحجم العملية، والقيود الزمنية لعملية الطب الشرعي، ووقت الاستجابة المطلوب من أجل القيام بأعمال الطب الشرعي، وحالة الجثث، وتعقيدات التشريح.

وأعد المكتب تكاليف تقديرية^(١١) للعمليات الصغيرة والمتوسطة والكبيرة الحجم بالاستناد إلى سيناريوهين: (أ) إدارة العملية بالداخل؛ و(ب) الاستعانة بالمنظمات غير الحكومية المعنية بالطب الشرعي في هذه العملية. وترد التكاليف التقديرية المذكورة في الجدول ١ أدناه.

الجدول ١ - مقارنة بين تكاليف أنشطة الطب الشرعي الممولة بالموارد الداخلية وتكاليف الاستعانة بمصادر خارجية

(يستخدم الحد الأقصى للضحايا في كل حالة كنقطة مرجعية)

حجم العملية	التكلفة الدنيا (موارد المحكمة) (باليورو)	التكلفة القصوى (الاستعانة بمصادر خارجية) (باليورو)
صغيرة الحجم (١٠ ضحايا - ٢٠ ضحية)	٨٤ ٧٩٤	٦٩٩ ٣٤٠
متوسطة الحجم (٥٠ - ١٠٠ ضحية)	١٨٤ ٠٢٧	١ ٠٢٥ ٨٩٦
كبيرة الحجم (١٥٠ - ٢٠٠ ضحية)	٣٣٦ ٤٢٢	٢ ١٣٣ ٢٠٠

وقد تنشأ تكاليف إضافية من أجل توفير مأوى مناسب لعمليات الطب الشرعي، ونقل الجثث محليا، ومتطلبات التبريد، ولكن لا يمكن تقدير هذه التكاليف قبل معرفة ظروف عملية الطب الشرعي ولذلك فإنها لا تدخل في الأرقام المبينة في الجدول ١ أعلاه.

وسيتطلب مكتب المدعي العام استعمال صندوق الطوارئ إذا ما دعت الحاجة إلى ذلك.

(١٠) قُيدت في الميزانية العادية اعتمادات لتجديد اللوازم (التي يبلغ عمرها التقديري شهرا واحدا فيما يتعلق بعمليات الطب الشرعي) وتكاليف الصيانة العامة بالكامل.

(١١) تشمل هذه التكاليف المتطلبات من الموظفين، وتكاليف السفر وبدل الإقامة اليومي، وبدل الخطر الواجب التطبيق، والتأمين الصحي والتأمين ضد المخاطر، والمعدات الميدانية، وعمليات التجديد الإضافية للمستهلكات علاوة على عمليات التجديد المشار إليها في الحاشية ١ أعلاه، وتكاليف النقل/الشحن، وغير ذلك من التكاليف المتصلة بتجهيز الموقع. ولا تشمل التكاليف النفقات الرأسمالية الكبيرة اللازمة لأجهزة الطب الشرعي (التي سبق توفيرها في ميزانتي عامي ٢٠٠٤ و ٢٠٠٥)، والإصلاح والصيانة، أو الاستهلاك السنوي.

المرفق الثاني عشر

مدخل إلى وظائف البرامج والبرامج الفرعية

ألف- البرنامج الرئيسي الأول: الهيئة القضائية

١- البرنامج ١١٠٠: هيئة الرئاسة

- وظيفة إدارية: إدارة المحكمة والتنسيق فيما بين الأجهزة.
- وظيفة قضائية: دعم الدوائر، تنفيذ الأحكام وغير ذلك من الوظائف المنوطة بهيئة الرئاسة وفقاً لنظام روما الأساسي والنصوص الفرعية.
- وظيفة علاقات خارجية: توسيع دائرة الفهم للعمل الذي تقوم به المحكمة وتنسيق أنشطة الإتصال الخارجي التي تضطلع بها المحكمة.

٢- البرنامج ١٢٠٠: الدوائر

- الشعبة التمهيدية
- الشعبة الابتدائية
- شعبة الاستئناف

باء- البرنامج الرئيسي الثاني: مكتب المدعي العام

١- البرنامج ٢١٠٠: المدعي العام

- البرنامج الفرعي ٢١١٠: ديوان المدعي العام
- البرنامج الفرعي ٢١٢٠: قسم الخدمات
- وحدة الإدارة العامة: مسائل الميزانية والمسائل المالية، إدارة الموارد البشرية، بما في ذلك التدريب والتطوير والدعم التشغيلي للأفرقة المشتركة وللشعب.
- وحدة الخدمات اللغوية: الترجمة التحريرية، نسخ النصوص التي هي بلغات غير لغتي العمل وخدمات الترجمة الفورية الميدانية ذات الصلة بالعمليات التي يضطلع بها مكتب المدعي العام.
- وحدة قاعدة المعارف: خدمات تكنولوجية الأساس يختصّ بها مكتب المدعي العام.

○ وحدة المعلومات والأدلة: الأدلة المادية، إدارة المعروضات ذات الصلة بالمحاكمات المحتملة والإحالات.

● البرنامج الفرعي ٢١٣٠: قسم المشورة القانونية

○ وظيفة إسداء المشورة: تقديم المشورة القانونية للشعب التنفيذية التابعة للمكتب وتنسيق شبكة المؤسسات الأكاديمية القانونية.

٢- البرنامج ٢٢٠٠: شعبة الاختصاص والتكامل والتعاون

● البرنامج الفرعي ٢٢١٠: مكتب الرئيس

● البرنامج الفرعي ٢٢٢٠: قسم تحليل الحالات

○ وظيفة تنفيذية: تحليل الحالات التي تحظى بالاهتمام (الجديدة والقائمة) من منظور مصالح العدالة وقضايا التكامل والمقبولية؛ التحليلات التي تتناول البلاغات الوافدة والإحالات بموجب المادتين ١٥ و٥٣ من نظام روما الأساسي. توفر قدرة مكرّسة لتحليل الحالات تحظى بها الأفرقة المشتركة بالنسبة لكلّ حالة.

○ وظيفة إسداء مشورة: تقارير وتوصيات تُرفع إلى اللجنة التنفيذية.

● البرنامج الفرعي ٢٢٣٠: قسم التعاون الدولي

○ وظيفة علاقات خارجية: بناء شبكة دولية، إجراء المفاوضات بشأن اتفاقات التعاون والتعاون ذو الصلة بالحالات. ينسّق طلبات المساعدة.

○ وحدة التعاون القضائي: تنسّق المساعدة القضائية.

○ وحدة التعاون الدولي والقبض على الأشخاص: تنفذ استراتيجيات التعاون الدولي، تعزز الجهود الوطنية والتعاون الدولي بشأن قضايا القبض.

○ يوفر قدرة تشاورية في مجال التعاون الدولي لكلّ فريق من الأفرقة المشتركة.

٣- البرنامج ٢٣٠٠: شعبة التحقيقات

● البرنامج الفرعي ٢٣١٠: مكتب نائب المدعي العام للتحقيقات

● البرنامج الفرعي ٢٣٢٠: قسم التخطيط والعمليات

○ وحدة الدعم العملي وفي مجال التحقيق: تدعم وترصد العمليات الميدانية وإجراءات الأمن. توفر المشورة المتصلة بالطب الشرعي والنسخ بلغتي العمل وفهارس البيانات الشرحية.

○ الوحدة المعنية بالمرأة والطفولة: توفر المشورة والدعم المتصلين بالقضايا التي تمم الضحايا/الشهود.

○ وحدة استراتيجيات التحقيق والتحليل: تطوّر استراتيجيات للتحقيق وتجري تحليلات للجرائم. تطوّر معايير التشغيل في مجال التحليل والتحقيق وتعمل على تنمية وتطوير الشبكات التي تربطها بالوكالات الوطنية وهيئات إنفاذ القوانين.

● البرنامج الفرعي ٢٣٣٠: أفرقة التحقيق

○ وظيفة تنفيذية: تشتمل على قدرة لإجراء التحقيقات والاضطلاع بالعمليات الميدانية المنوطة بالأفرقة المشتركة المعنية بمحالات محددة والمسؤولة عن جمع الأدلة في الميدان وتنفيذ استراتيجيات وخطط التحقيق.

○ موارد مكرّسة للتعاون مع فريق المحاكمة أثناء مرحلتي المحاكمة والاستئناف.

٤- البرنامج ٢٤٠٠: شعبة الادعاء

● البرنامج الفرعي ٢٤١٠: مكتب نائب المدعي العام للتحقيقات

● البرنامج الفرعي ٢٤٢٠: قسم الادعاء

○ وظيفة قضائية: الترافع في القضايا المطروحة على الدائرة التمهيدية والدائرة الابتدائية، ويتولى القسم صياغة المستند المتضمّن للتهمة بموجب المادة ٦١ (٣) (أ) من نظام روما الأساسي ويعدّ المذكرات القانونية.

○ وظيفة مشورة: يوفر المشورة القانونية للأفرقة المشتركة أثناء وضع استراتيجيات التحقيق والإعداد للقضايا.

● البرنامج الفرعي ٢٤٣٠: قسم الاستئناف

○ وظيفة قضائية: الترافع أثناء إجراءات الاستئناف؛ يعدّ المذكرات القانونية المتعلقة بالطعن التمهيدي والطعن النهائي ويعرض الحجج الشفوية أثناء الاستئناف.

○ وظيفة مشورة: يوفر المشورة القانونية للمكتب بشأن الطعون والطعون المحتملة.

جيم - البرنامج الرئيسي الثالث: قلم المحكمة

١- البرنامج ٣١٠٠: مكتب المسجل

- البرنامج الفرعي ٣١١٠: ديوان المسجل
- البرنامج الفرعي ٣١٢٠: مكتب المراجعة الداخلية للحسابات
 - وظيفة تنفيذية: يحدّد ما إذا كانت التعاملات المالية تجري بشكل مقتصد وكفاء وفعال ومع التقيّد بالسند التشريعي المنطبق واللوائح والقواعد.
- البرنامج الفرعي ٣١٣٠: قسم خدمات المشورة القانونية
 - وظيفة مشورة: يسدي المشورة للمسجل ولسائر أجهزة المحكمة. يعدّ الصكوك القانونية والسياسات الداخلية والمبادئ التوجيهية ويتفاوض بشأنها ويستعرضها.
 - وظيفة علاقات خارجية: ينسّق مع الدولة المضيفة عملية تنفيذ اتفاق المقرّ. ويرصد تعاون الدول الأطراف ويسنّ التشريعات.
- البرنامج الفرعي ٣١٤٠: قسم الأمن والسلامة
 - وظيفة تنفيذية: مسؤول عن الأمن المادي للمحكمة
 - وظيفة مشورة: يسدي المشورة بشأن السلامة عموماً.
- البرنامج الفرعي ٣١٥٠: مكتب المراقب المالي
 - وظيفة تنفيذية: يراقب الميزانية الداخلية وبخاصة التقيّد بينود الميزانية البرنامجية المعتمدة. ويراقب كذلك الاعتمادات الخارجة عن الميزانية والخاصة.
 - وظيفة مشورة: يسدي المشورة للمحكمة.

٢- البرنامج ٣٢٠٠: شعبة الخدمات الإدارية المشتركة

- البرنامج الفرعي ٣٢١٠: مكتب المدير
- البرنامج الفرعي ٣٢٢٠: قسم الموارد البشرية
 - وحدة التوظيف
 - وحدة إدارة ومتابعة شؤون الموظفين
 - وحدة التدريب والتطوير
 - وحدة الصحة والرفاه

- البرنامج الفرعي ٣٢٤٠: قسم الميزانية والمالية
 - وحدة الحسابات: إدارة الميزانية والإدارة المالية
 - وحدة المرتبات
 - وحدة المدفوعات
 - وحدة الخزنة
 - وحدة الاشتراكات
- البرنامج الفرعي ٣٢٥٠: قسم الخدمات العامة
 - وحدة السفر
 - وحدة إدارة المرافق
 - وحدة العمليات اللوجستية والنقل
 - وحدة إدارة السجلات/الأرشفة
- البرنامج الفرعي ٣٢٦٠: قسم تكنولوجيات المعلومات والاتصال
 - وحدة العمليات: توفر المعدات والبرامج والتطبيقات والبنية التحتية للاتصال؛ تؤمن دعم العملاء.
 - وحدة خدمات المعلومات: تطوّر وتدعم نظم المعلومات والتطبيقات.
- البرنامج الفرعي ٣٢٧٠: قسم المشتريات
 - وظيفة تنفيذية: مسؤول عن اقتناء وعمليات شراء اللوازم والمعدّات والخدمات.
- البرنامج الفرعي ٣٢٨٠: قسم العمليات الميدانية
 - وظيفة تنفيذية: ينسّق أنشطة المكاتب الميدانية ويرصد تنظيمها
 - وظيفة مشورة: يسدي المشورة بشأن الأنشطة المتصلة بالعمليات الميدانية.

٣- البرنامج ٣٣٠٠: شعبة خدمات المحكمة

- البرنامج الفرعي ٣٣١٠: مكتب المدير
- البرنامج الفرعي ٣٣٢٠: شعبة إدارة المحكمة
 - وظيفة تنفيذية: تنظم جلسات الاستماع وتوفر قاعات المحكمة الجاهزة تماما. تدعم الربط الفيديوي. تدير المعلومات المتعلقة بجلسات الاستماع التي تعقدتها المحكمة.
- البرنامج الفرعي ٣٣٣٠: قسم الاحتجاز

- وظيفة تنفيذية: مسؤول عن أمن وسلامة المحتجزين واحتجازهم في ظروف انسانية في ظل السلطة المخولة للمحكمة.
- البرنامج الفرعي ٣٣٤٠: قسم الترجمة الفورية والترجمة التحريرية بالمحكمة
- وظيفة تنفيذية: مسؤول عن الترجمة التحريرية والترجمة الفورية خدمة لجلسات الاستماع التي تعقدها المحكمة، ولأنشطتها والبعثات الميدانية التابعة لقلم المحكمة والدوائر وهيئة الرئاسة.
- البرنامج الفرعي ٣٣٥٠: وحدة الضحايا والشهود
- وظيفة تنفيذية: تسهّل عملية تفاعل الشهود والضحايا مع المحكمة.
- وظيفة مشورة: تسدي للمحكمة المشورة بشأن التدابير الحمائية الملائمة والترتيبات الأمنية والنصح والمساعدة.

٤- البرنامج ٣٤٠٠: قسم الإعلام والوثائق

- البرنامج الفرعي ٣٤١٠: مكتب الرئيس
- البرنامج الفرعي ٣٤٢٠: المكتبة ومركز الوثائق
- وظيفة تنفيذية: يشرف على موارد المعلومات القانونية المطبوعة وغير المطبوعة والإلكترونية.
- البرنامج الفرعي ٣٤٣٠: وحدة الإعلام
- وظيفة تنفيذية: تتولى الدعاية للأنشطة التي تضطلع بها المحكمة. تعزز الفهم الأفضل لمبادئ المحكمة. تقيم الحوار مع المجتمعات المحلية في المناطق التي تنشط فيها المحكمة.

٥- البرنامج ٣٥٠٠: شعبة الضحايا والدفاع

- البرنامج الفرعي ٣٥١٠: مكتب المدير
- البرنامج الفرعي ٣٥٢٠: قسم دعم الدفاع
- وظيفة تنفيذية: يساعد الأشخاص المتهمين لمساعدة قانونية ويساعد كذلك أفرقة الدفاع ويؤمن استقلالية أفرقة الدفاع ويتواصل مع سائر أجهزة المحكمة والجهات الخارجية التي تتحاور معها المحكمة.

- البرنامج الفرعي ٣٥٣٠: قسم مشاركة وتعويض الضحايا

○ وظيفة تنفيذية: يساعد الضحايا ومجموعات الضحايا. يرفع مستوى وعي الضحايا بحقوقهم بموجب نظام روما الأساسي. ينسق مع أمانة الصندوق الاستئماني للضحايا المسائل المتعلقة بتنفيذ أوامر التعويض.

● البرنامج الفرعي ٣٥٤٠: مكتب المحامي العام للدفاع

○ وظيفة تنفيذية: يوفر الدعم والمساعدة للمدعى عليهم ولأفرقة الدفاع وللدوائر كذلك.
○ المكتب مستقل عن المسجل.

● البرنامج الفرعي ٣٥٥٠: مكتب المحامي العام للضحايا

○ وظيفة تنفيذية: يوفر الدعم والمساعدة للضحايا وللممثلين القانونيين لهؤلاء الضحايا.
○ المكتب مستقل عن المسجل.

٦- البرنامج ٣٦٠٠: أمانة الصندوق الاستئماني للضحايا

○ وظيفة تنفيذية: يوفر المساعدة لمجلس إدارة الصندوق الاستئماني للضحايا.
○ تخضع الأمانة للسلطة الكاملة لمجلس الإدارة وهو ملحق بقلم المحكمة للأغراض الإدارية.

دال- البرنامج الرئيسي الرابع: أمانة جمعية الدول الأطراف

● وظيفة تنفيذية: توفر المساعدة الإدارية والتقنية فضلا عن خدمات السكرتيرية القانونية والموضوعية لجمعية الدول الأطراف ومكتبها وهيئاتها الفرعية.
● وظيفة مشورة: تساعد في مجال وضع النصوص والبيانات المتعلقة بالمسائل المالية ومسائل الميزانية وتعدّ هذه النصوص والبيانات.

هاء- البرنامج الرئيسي الخامس: الاستثمار في مباني المحكمة

١- البرنامج ٥١٠٠: المباني المؤقتة

● وظيفة تنفيذية: توفر الإسكان الأفضل الممكن في الأجل القصير للمحكمة وذلك بأدنى التكاليف الممكنة.

٢- البرنامج ٥٢٠٠: المباني الدائمة

● وظيفة تنفيذية: توفر أفضل الإسكان الممكن في الأجل القصير للمحكمة بأدنى التكاليف الممكنة.

٣- البرنامج ٥٣٠٠: مركز الاحتجاز

● وظيفة تنفيذية: يوفر مركزا للاحتجاز.

المرفق الثالث عشر

سرد مصطلحات الميزانية

المبلغ الذي تصوّت عليه جمعية الدول الأطراف لأغراض محدّدة لفترة مالية ما ويمكن تكبّد التزامات مقابل هذا المبلغ أو لتلك الأغراض بما لا يتجاوز المبالغ التي تمّ التصويت عليها.	الاعتماد
أكبر تقسيم فرعي لميزانية أي منظمة ويمكن في داخل الباب إجراء عمليات نقل أموال دون موافقة مسبقة من جمعية الدول الأطراف.	باب الاعتماد
التكاليف المطلوبة لإنشاء وتشغيل المحكمة الجنائية الدولية كمنظمة تتمتع بطاقة أساسية كي تكون مستعدة للتصرّف في الحالات قبل فتح التحقيق. وتشمل التكاليف الأساسية القضاة والموظفين المنتخبين ودعمهم والخدمات الجوهرية لتسيير الوظائف الإدارية الأساسية للمحكمة وأماكنها والطاقة اللازمة لأداء التحليل الأولي وأداء مهام التحقيق والادعاء والقضاء قبل فتح أي تحقيق.	التكاليف الأساسية
خطة بتعبيرات مالية للقيام ببرنامج أنشطة لفترة محددة.	الميزانية
مراقبة المنظمة أو إدارتها وفقاً لميزانية معتمدة بغرض إبقاء النفقات في حدود الاعتمادات المتاحة والإيرادات المتاحة.	مراقبة الميزانية
أي تكاليف خلاف تكاليف المرتبات تنشأ عن شروط استخدام الموظفين.	التكاليف المشتركة الخاصة بالموظفين
الطاقة الإضافية في المحكمة لتمكينها من متابعة كل قضاياها المفترضة.	التكاليف الشرطية
صندوق لتمويل النفقات غير المتوقعة.	صندوق الطوارئ
الحدّ الأدنى من الطاقة لدى المحكمة لتمكينها من العمل مع افتراض عدم وجود أية قضايا، ولكن مع القدرة على التعامل مع الحالات الجديدة التي تنشأ حتى مستوى إجرائي معين.	التكاليف الجوهرية
جميع الموارد التي تديرها المنظمة، خلاف موارد الميزانية العادية.	الموارد الخارجة عن الميزانية
الفترة من ١ كانون الثاني/يناير إلى ٣١ كانون الأول/ديسمبر وتشمل هذين التاريخين.	السنة المالية
مهمة رئيسية للمنظمة ويمكن تحديد هدف أو أكثر لها.	البرنامج الرئيسي
حالة يُرجى الوصول إليها أو استمرارها من خلال نشاط أو أكثر.	الهدف
تصريح بتعيين شخص أو سلسلة من الأشخاص لأداء العمل المطلوب من المنظمة.	الوظيفة
مجموعة من الأنشطة الموجهة لإحراز هدف محدّد أو أكثر.	البرنامج
في هيكل البرامج يكون البرنامج هو التقسيم الفرعي الأقل والتالي في برنامج رئيسي ويساهم في هدف أو أهداف ذلك البرنامج الرئيسي.	

الميزانية البرنامجية	ميزانية تركز على العمل الذي يتعين القيام به والأهداف المرسومة من خلال ذلك العمل: وهي تؤكد على الأهداف التي يتعين تحقيقها وترجم ذلك إلى تكاليف مطلوبة لتنفيذها؛ وتتصل القرارات بمستويات الموارد وبالنتائج التي يتعين تحقيقها على السواء.
هيكل البرامج	هو ترتيب هرمي للبرامج (مثلا البرامج الرئيسية، فالبرامج، فالبرامج الفرعية، فالعناصر البرنامجية).
الميزنة على أساس النتائج	عملية لوضع الميزانية تتسم بما يلي: (أ) تضع الوحدات التنظيمية الميزانيات على أساس مجموعة من الأهداف والنتائج المتوقعة المحددة سلفاً؛ (ب) تبرر النتائج المتوقعة متطلبات الموارد المستمدة من نواتج مطلوبة لإحراز هذه النتائج ومرتبطة بهذه النواتج؛ (ج) يُقاس الأداء الفعلي لإحراز النتائج المتوقعة بمؤشرات الأداء.
التكاليف المعيارية	المبالغ المستعملة لأغراض وضع الميزانية ومراقبة الميزانية وهي تمثل إما الأهداف أو المتوسط التقديري لتكاليف الوحدة.
التكاليف المتصلة بالحالات	التكاليف المتولدة عن الأنشطة عند اتخاذ قرار بفتح تحقيق في إحدى الحالات (سواء من جانب المدعي العام بموجب المادة ٥٣ أو من جانب دائرة المحاکمة التمهيدية بموجب الفقرة ٤ من المادة ١٥ من نظام روما الأساسي).
البرنامج الفرعي	في هيكل البرامج هو التقسيم الفرعي الأقل التالي في أحد البرامج ويساهم في تحقيق هدف أو أهداف ذلك البرنامج.
الوظائف المؤقتة	وظائف لمدة محدّدة توافق عليها السلطة الملائمة في حدود المبالغ المدرجة في الميزانية لهذا الغرض.
الصندوق الاستثماري	حساب ينشأ باختصاصات محددة وبموجب اتفاقات محددة لتسجيل إيرادات ونفقات التبرعات بغرض تمويل تكلفة أنشطة كلياً أو جزئياً بما يتمشى مع أهداف وسياسات المنظمة.
صندوق رأس المال العامل	صندوق ينشئه الجهاز التشريعي الملائم لتمويل اعتمادات الميزانية انتظاراً لاستلام المساهمات من الدول الأطراف ولأي أغراض أخرى يتمّ التصريح بها.