



Asamblea de los Estados Partes

Distr.: general
28 de agosto de 2012

ESPAÑOL
Original: inglés

Undécimo período de sesiones

La Haya, 14 a 22 de noviembre de 2012

Informe sobre la ejecución del presupuesto de la Corte Penal Internacional al 30 de junio de 2012

I. Introducción

1. El presente informe consta de tres partes: la ejecución real del presupuesto por programas de la Corte Penal Internacional (la “Corte”) al 30 de junio de 2012, así como la ejecución prevista hasta final de año, seguida de la ejecución del presupuesto respecto de los montos extraídos del Fondo para Contingencias a fin de cubrir gastos inevitables e imprevistos (“la aplicación del Fondo para Contingencias”) durante el mismo período y, por último, la ejecución consolidada del presupuesto por programas y la aplicación del Fondo para Contingencias.

2. La tasa real de ejecución del presupuesto por programas de la Corte al 30 de junio es del 52,3%, es decir 56,93 millones de euros en comparación con la cifra aprobada de 108,8 millones de euros. Para finales de año la Corte prevé que su tasa de ejecución se elevará al 100,3%, es decir que habrá gastado 109,15 millones de euros del presupuesto aprobado de 108,80 millones de euros.

3. Al 30 de junio, la tasa de aplicación del Fondo para Contingencias era del 14,5%, lo que significa que se habían gastado 430.000 euros de la aplicación total del Fondo para Contingencias que ascendía a 2,97 millones de euros. Para finales de año, se prevé una tasa de ejecución del 70,7%, es decir 2,10 millones de euros de la aplicación total del Fondo para Contingencias de 2,97 millones de euros.

4. Globalmente, la Corte prevé una tasa de ejecución del 99,5%, es decir unos gastos previstos de 111,25 millones de euros, del monto consolidado de 111,77 millones de euros, incluida la aplicación del Fondo para Contingencias de 2,97 millones de euros. Este gasto previsto de 111,25 millones de euros corresponde a una tasa de ejecución del 102,3% del presupuesto por programas aprobado de 108,8 millones de euros. La ejecución consolidada del presupuesto de la Corte se detalla en el cuadro 14 *infra*.

5. La plena ejecución prevista del presupuesto aprobado para 2012 y el gasto adicional previsto de 1,96 millones de euros, calculado en función de los montos ya utilizados hasta la fecha, que se imputará al Fondo para Contingencias, tendrán consecuencias importantes sobre el balance del Fondo que actualmente es de 4,44 millones de euros y está en proceso de reposición al nivel mínimo de 7 millones de euros de conformidad con la resolución ICC-ASP/10/Res.4 de la Asamblea de los Estados Partes (“la Asamblea”)¹. En una situación de tales características, la reposición del Fondo para Contingencias de acuerdo con dicha resolución se convierte en un tema que deberán examinar el Comité y la Asamblea.

¹ *Documentos Oficiales de la Asamblea de los Estados Partes en el Estatuto de Roma de la Corte Penal Internacional, décimo período de sesiones, Nueva York, 12 a 21 de diciembre de 2011 (ICC-ASP/10/20), vol. I, parte III, ICC-ASP/10/Res.4.*

II. Ejecución del presupuesto por programas

6. En su resolución ICC-ASP/10/Res.4 mencionada anteriormente, la Asamblea aprobó el presupuesto de la Corte para 2012 por un total de 108.800.000 euros. La Secretaria presenta a continuación el informe sobre la ejecución del presupuesto de la Corte durante el período comprendido entre el 1 de enero y el 30 de junio de 2012, así como la ejecución prevista para el 31 de diciembre de 2012.

A. Sinopsis de la situación de las cuotas

7. Al 30 de junio de 2012, el 40,86% de las cuotas, es decir, 44,46 millones de euros estaba todavía pendiente de pago para 2012, en comparación con el 40,01% al 30 de junio de 2011. Los Estados Partes en mora al 30 de junio de 2012 eran ocho (140.178 euros), mientras que al 30 de junio de 2011 eran diez (230.800 euros). Al 30 de junio de 2012, todavía estaba pendiente el 9,33% (es decir 239.099 euros) de la reposición del Fondo para Contingencias. El excedente de tesorería de 2010 reintegrado a los Estados Partes en 2012 fue verificado por los auditores externos de la Corte y ascendía a 1,7 millones de euros. En el cuadro 51 del anexo se describe la situación de las cuotas en detalle.

B. Sinopsis plurianual de la ejecución del proyecto

8. En el cuadro 1 *infra* se refleja la ejecución del presupuesto por programas de la Corte desde su establecimiento. La tasa de ejecución ha crecido constantemente a lo largo de los años. La Corte prevé para 2012 una tasa de ejecución del presupuesto del 100,3%. Ello supone unos gastos previstos de 109,15 millones de euros, frente al monto aprobado de 108,8 millones de euros.

Cuadro 1: Comparación de la ejecución del presupuesto de 2002 a 2012 (en miles de euros)

Año presupuestario	Presupuesto aprobado	Presupuesto aprobado para la Conferencia de Revisión	Gastos reales al 30 de junio*	Tasa de ejecución al 30 de junio en porcentaje	Gastos reales (previsiones para 2012)	Tasa de ejecución al 31 de diciembre en porcentaje
	[1]	[2]	[3]	[4]=[3]/([1]+[2])	[5]	[6]=[5]/([1]+[2])
2002/2003	30.893	n.a	n.a	n.a	21.479	69,5
2004	53.071	n.a	n.a	n.a	43.510	82,0
2005	66.891	n.a	22.796	34,1	62.120	92,9
2006	80.417	n.a	26.890	33,4	64.678	80,4
2007	88.872	n.a	33.356	37,5	77.464	87,2
2008	90.382	n.a	38.494	42,6	83.660	92,6
2009	101.230	n.a	51.119	50,5	93.851	92,7
2010	102.254	1.369	51.737	49,9	99.355	97,2
2011	103.608	n.a	53.568	51,7	102.811	99,2
2012	108.800	n.a	56.934	52,3	109.153	100,3

* Datos del SAP al 4 de julio de 2012.

9. Al 30 de junio de 2012, la Corte había ejecutado el 52,3% del presupuesto, lo que equivale a un gasto total de 56,93 millones de euros de los 108,8 millones de euros del presupuesto aprobado. La tasa de ejecución ha aumentado en un 0,6 % con respecto a la tasa del pasado año, que fue del 51,7%. Se prevé que la tasa de ejecución para finales de año sea igual a un 100,3%, es decir 109,15 millones de euros frente al presupuesto aprobado de 108,8 millones de euros.

10. El cuadro 2 *infra* detalla el estado de la ejecución del presupuesto al 30 de junio de 2012 y el gasto previsto para finales de año por partida de gastos.

Cuadro 2: Ejecución del presupuesto al 30 de junio de 2012 por partida de gastos (en miles de euros)

<i>Partida</i>	<i>Presupuesto aprobado para 2012</i>	<i>Gastos reales* al 30 de junio de 2012</i>	<i>Tasa de ejecución al 30 de junio de 2012</i>	<i>Gastos previstos para 2012</i>	<i>Tasa de ejecución prevista para 2012 en porcentaje</i>
	[1]	[2]	[3]=[2]/[1]	[4]	[5]=[4]/[1]
Magistrados	5.111,9	3.361,5	65,8	5.052,8	98,8
<i>Subtotal de magistrados</i>	<i>5.111,9</i>	<i>3.361,5</i>	<i>65,8</i>	<i>5.052,8</i>	<i>98,8</i>
Gastos de personal	59.669,2	29.638,2	49,7	60.947,5	102,1
Asistencia temporaria general	11.348,0	6.695,1	59,0	12.620,6	111,2
Asistencia temporaria para reuniones	1.009,9	85,7	8,5	586,2	58,0
Horas extraordinarias	403,2	136,3	33,8	312,7	77,6
Consultores	586,7	100,5	17,1	402,4	68,6
<i>Subtotal de gastos de personal</i>	<i>73.017,0</i>	<i>36.655,7</i>	<i>50,2</i>	<i>74.869,4</i>	<i>102,5</i>
Gastos de viaje	4.563,2	2.028,4	44,5	4.535,0	99,4
Atenciones sociales	32,0	18,6	58,1	34,7	108,5
Servicios por contrata	4.386,9	2.219,4	50,6	4.634,1	105,6
Formación	748,2	207,3	27,7	660,7	88,3
Abogados para la defensa	1.950,8	1.644,0	84,3	3.235,3	165,8
Abogados para las víctimas	4.279,0	1.369,8	32,0	3.071,5	71,8
Gastos generales de funcionamiento	12.559,9	8.326,6	66,3	11.103,7	88,4
Suministros y materiales	1.097,2	525,6	47,9	1.010,5	92,1
Equipo, incluido el mobiliario	1.053,9	577,7	54,8	945,5	89,7
<i>Subtotal de gastos no relacionados con el personal</i>	<i>30.671,1</i>	<i>16.917,3</i>	<i>55,2</i>	<i>29.231,0</i>	<i>95,3</i>
Total de la Corte	108.800,0	56.934,5	52,3	109.153,1	100,3

* Datos del SAP al 4 de julio de 2012.

* Los gastos incluyen los compromisos.

11. La tasa de ejecución de la Corte respecto de los puestos de plantilla es del 49,7%, incluidos 880.000 euros correspondientes a los devengos estimados para las primas de repatriación y las licencias de vacaciones anuales del primer semestre del año. Para finales de año, se prevé que la tasa de ejecución correspondiente a los puestos de plantilla supere el nivel del presupuesto aprobado en un 102,1%. Al 30 de junio de 2012, se habían cubierto 697 de los 761 puestos de plantilla, lo que corresponde a una tasa de vacantes del 8,4%. La tasa de vacantes registrada al 30 de junio es inferior a la del año pasado, que fue del 8,8%.

12. El cuadro 3 *infra* muestra el estado de la ejecución del presupuesto al 30 de junio de 2012 y el gasto previsto para finales de año por Programa principal.

Cuadro 3: Ejecución del presupuesto al 30 de junio de 2012 por programa principal (en miles de euros)

<i>Programa principal</i>	<i>Presupuesto aprobado para 2012</i>	<i>Gastos reales* al 30 de junio de 2012</i>	<i>Tasa de ejecución al 30 de junio de 2012 en porcentaje</i>	<i>Gastos previstos para 2012</i>	<i>Tasa de ejecución prevista para 2012 en porcentaje</i>
	[1]	[2]	[3]=[2]/[1]	[4]	[5]=[4]/[1]
Programa principal I					
Judicatura	10.284,0	6.146,7	59,8	10.194,4	99,1
Programa principal II					
Fiscalía	27.723,7	13.985,0	50,4	27.723,6	100,0

<i>Programa principal</i>	<i>Presupuesto aprobado para 2012</i>	<i>Gastos reales* al 30 de junio de 2012</i>	<i>Tasa de ejecución al 30 de junio de 2012 en porcentaje</i>	<i>Gastos previstos para 2012</i>	<i>Tasa de ejecución prevista para 2012 en porcentaje</i>
	[1]	[2]	[3]=[2]/[1]	[4]	[5]=[4]/[1]
Programa principal III					
Secretaría	65.041,7	34.569,5	53,1	65.321,1	100,4
Programa principal IV					
Secretaría de la Asamblea de los Estados Partes	2.777,3	1.274,7	45,9	2.983,1	107,4
Programa principal VI					
Secretaría del Fondo Fiduciario en beneficio de las víctimas	1.450,6	569,1	39,2	1.451,2	100,0
Programa principal VII-1					
Oficina del Director del Proyecto	1.337,2	261,1	19,5	1.345,4	100,6
Programa principal VII-5					
Mecanismo de Supervisión Independiente	185,5	128,3	69,2	134,4	72,5
Total de la Corte	108.800,0	56.934,5	52,3	109.153,2	100,3

* Datos del SAP al 4 de julio de 2012.

* Los gastos incluyen los compromisos.

13. El Programa principal de la Judicatura muestra una elevada tasa de ejecución del 59,8% al 30 de junio de 2012, debido a que en enero se pagaron las primas de las pensiones de los magistrados. Para finales de año, la Judicatura prevé alcanzar una tasa de ejecución del 99,1%. Se prevé una tasa de ejecución de la asistencia temporaria general del 137,9%, equivalente a 980.000 euros, frente a la cifra aprobada en el presupuesto para esa partida que es de 710.000 euros.

14. La tasa de ejecución de la Fiscalía al 30 de junio de 2012 era del 50,4%. Para finales de año, la Fiscalía espera gastar la totalidad del presupuesto, gestionando sus recursos con la flexibilidad suficiente para satisfacer las necesidades de personal y de otro tipo en las actividades en curso.

15. Al 30 de junio de 2012, la Secretaría ha utilizado el 53,1% de su presupuesto aprobado para sufragar los gastos relativos al personal de asistencia temporaria general que presta apoyo a las actividades judiciales, los contratos anuales de servicios y bienes correspondientes a todos los programas principales, y las obligaciones relativas al alquiler de celdas en la partida de gastos generales de funcionamiento.

16. Se espera que para finales de año la Secretaría desembolse el 100,4% de los fondos asignados, es decir, 65,32 millones de euros. El gasto principal se deriva de los costos de personal, con una tasa de ejecución correspondiente al personal de plantilla del 104,4%, debido a que la tasa de vacantes se mantiene constantemente por debajo de la tasa aprobada del 10% y a que la tasa de ejecución correspondiente a la asistencia temporaria general para prestar apoyo a las actividades judiciales es del 115,2%.

17. La Secretaría de la Asamblea de los Estados Partes tiene una tasa de ejecución relativamente baja del 45,9% al 30 de junio. No obstante, la Secretaría de la Asamblea prevé que, de aquí a finales de año, desembolsará el 107,4% de su presupuesto aprobado por tres razones principales: i) el aumento de los gastos de viaje de los nuevos miembros del Comité; ii) la traducción de los documentos antes del período de sesiones para que el Comité los examine; y iii) los gastos de viaje de la Presidenta de la Asamblea que desempeña su cargo en régimen de dedicación exclusiva. La Secretaría de la Asamblea se esforzará por reducir su gasto total mediante la adopción de nuevas medidas de eficiencia.

18. La Secretaría del Fondo Fiduciario en beneficio de las víctimas había ejecutado el 39,2% de su presupuesto al 30 de junio y espera haber ejecutado el 100% al término del año. Esto se debe principalmente al aumento de las actividades de la Secretaría del Fondo

Fiduciario de resultados de la decisión que tomó la Sala sobre la concesión de reparaciones en la causa Lubanga.

19. La Oficina del Director del Proyecto (locales permanentes) prevé que gastará todo su presupuesto de aquí a finales de año, aunque al 30 de junio solo había gastado el 19,5%. Los principales gastos no relacionados con el personal se incurrirán durante el segundo semestre del año, debido a que se están aplicando los acuerdos de servicio alcanzados que sientan las bases sobre la utilización de los fondos, y a que actualmente está en marcha el procedimiento de licitación para elegir al contratista general, cuya adjudicación está prevista para el segundo semestre del año.

20. La tasa de ejecución del Programa del Mecanismo de Supervisión Independiente prevista para finales de año es del 72,5%. No se utilizará la mayor parte de los gastos no relacionados con el personal puesto que no se prevé que la oficina entre plenamente en funciones hasta 2013. El costo principal corresponde a un funcionario prestado a título reembolsable por la Oficina de Servicios de Supervisión Interna de las Naciones Unidas en Nueva York.

21. El Cuadro 4 muestra la ejecución de presupuesto por partida de gastos para el proyecto cuatrienal de las Normas Contables Internacionales para el Sector Público (IPSAS), que comenzó en julio de 2011. Al 30 de junio, se incurrió en un gasto de 370.000 euros, lo que corresponde a una tasa de ejecución del 57,6%. Para finales de año, la tasa de ejecución del proyecto de las IPSAS será de un 92,1%, lo que representa un gasto total de 590.000 euros del presupuesto aprobado de 640.000 euros. La elevada tasa de ejecución de los servicios por contrata se debe a la redistribución de los puestos de asistencia temporaria general a esos servicios a fin de sufragar la aplicación de las mejoras del sistema SAP.

Cuadro 4: Ejecución del presupuesto del proyecto de las IPSAS al 30 de junio de 2012 por partida de gastos (en miles de euros)

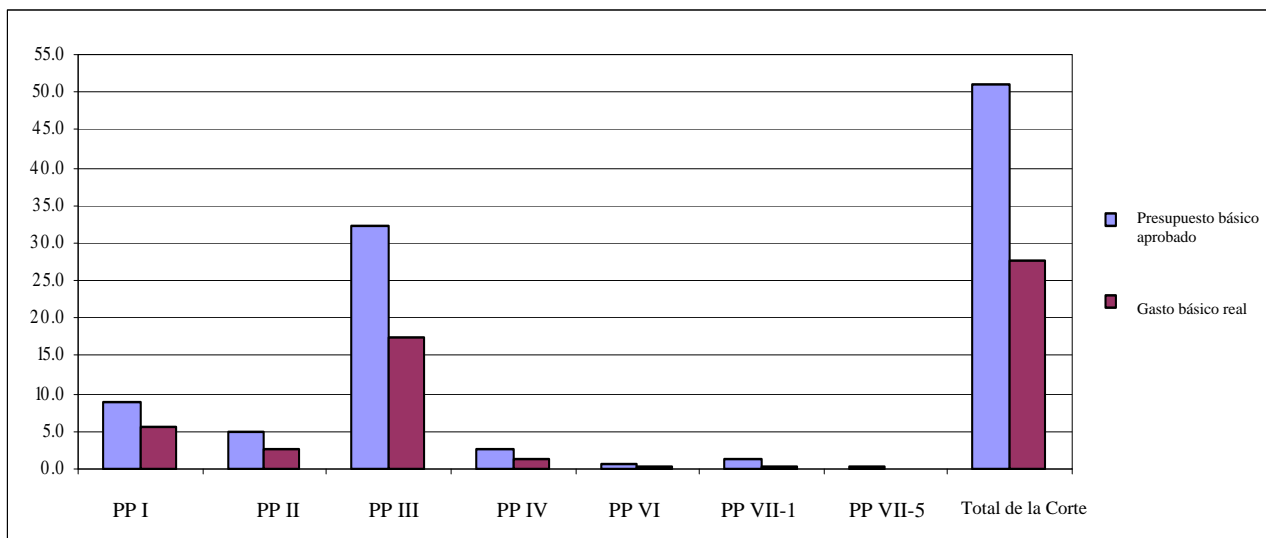
<i>Partidas</i>	<i>Presupuesto aprobado para 2012</i>	<i>Gastos reales* al 30 de junio de 2012</i>	<i>Tasa de ejecución al 30 de junio de 2012 en porcentaje</i>	<i>Gastos previstos para 2012</i>	<i>Tasa de ejecución prevista para 2012 en porcentaje</i>
	[1]	[2]	[3]=[2]/[1]	[4]	[5]=[4]/[1]
Magistrados					
<i>Subtotal de magistrados</i>					
Gastos de personal					
Asistencia temporaria general	351,6	96,2	27,4	209,4	59,6
Asistencia temporaria para reuniones					
Horas extraordinarias					
Consultores					
<i>Subtotal de otros gastos de personal</i>	<i>351,6</i>	<i>96,2</i>	<i>27,4</i>	<i>209,4</i>	<i>59,6</i>
Gastos de viaje	15,9	1,8	11,5	7,8	49,1
Atenciones sociales					
Servicios por contrata	237,7	256,4	107,9	356,4	149,9
Formación	30,0	3,0	9,8	3,0	10,0
Abogados para la defensa					
Abogados para las víctimas					
Gastos generales de funcionamiento					
Suministros y materiales					
Equipo, incluido el mobiliario		8,3		8,3	
<i>Subtotal de gastos no relacionados con el personal</i>	<i>283,6</i>	<i>269,6</i>	<i>95,0</i>	<i>375,5</i>	<i>132,4</i>
Total de la Corte	635,2	365,7	57,6	584,9	92,1

* Datos del SAP al 4 de julio de 2012.

* Los gastos incluyen los compromisos.

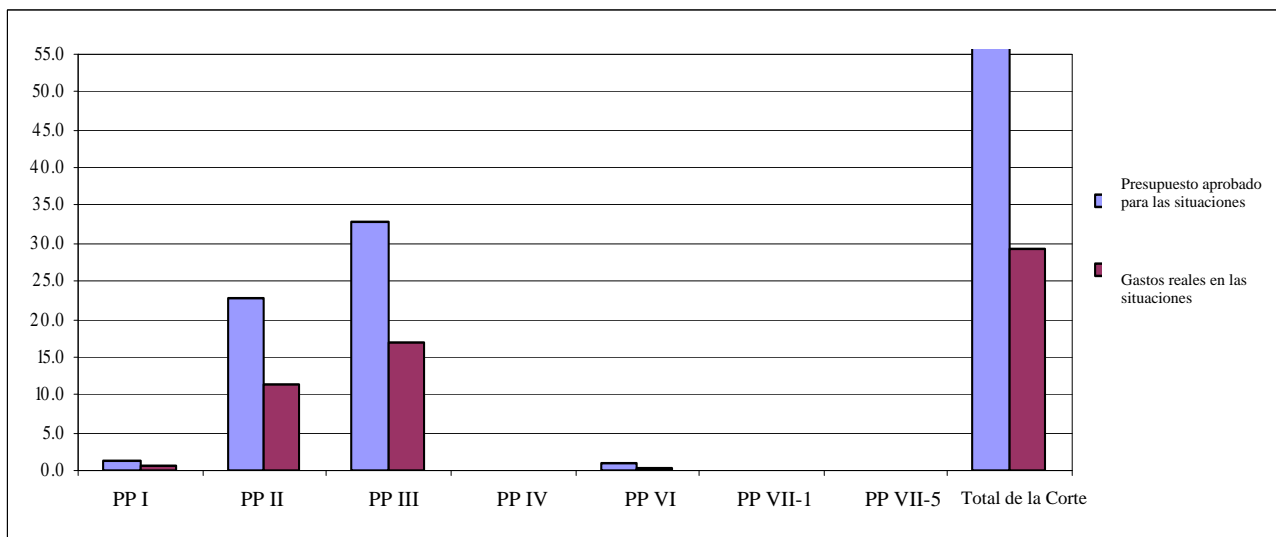
22. Los gráficos 1 y 2 *infra* comparan las tasas de ejecución al 30 de junio de 2012 con el presupuesto aprobado de la Corte y los gastos básicos y situacionales de cada programa principal. Los gastos básicos realizados ascienden a 27,62 millones de euros frente a la cifra básica aprobada en el presupuesto, que es de 51,11 millones de euros, lo que arroja una tasa de ejecución del 54%, en tanto que los gastos situacionales se elevan a 29,32 millones de euros frente al presupuesto aprobado de 57,69 millones de euros, lo que supone una tasa de ejecución del 50,8%.

Gráfico 1: Comparación del presupuesto básico aprobado con los gastos realizados al 30 de junio de 2012 por programa principal (en miles de euros)



Nota: PP I = Programa principal I, Judicatura; PP II = Programa principal II, Fiscalía; PP III = Programa principal III, Secretaría; PP IV = Programa principal IV, Secretaría de la Asamblea de los Estados Partes; PP VI = Programa principal VI, Secretaría del Fondo Fiduciario en beneficio de las víctimas; PP VII-1 = Programa principal VII-1, Oficina del Director del Proyecto; y PP VII-5 = Programa principal VII-5, Mecanismo de Supervisión Independiente.

Gráfico 2: Comparación del presupuesto aprobado para las situaciones con los gastos realizados al 30 de junio de 2012 por programa principal (en miles de euros)



Nota: PP I = Programa principal I, Judicatura; PP II = Programa principal II, Fiscalía; PP III = Programa principal III, Secretaría; PP IV = Programa principal IV, Secretaría de la Asamblea de los Estados Partes; PP VI = Programa principal VI, Secretaría del Fondo Fiduciario en beneficio de las víctimas; PP VII-1 = Programa principal VII-1, Oficina del Director del Proyecto; y PP VII-5 = Programa principal VII-5, Mecanismo de Supervisión Independiente.

23. Los cuadros 1 a 50 del anexo ofrecen más detalles sobre la ejecución del presupuesto prevista para 2012 en comparación con los gastos reales de 2011 y el proyecto de presupuesto para 2013, por programa principal y por subprograma.

C. Transferencias de fondos

24. Dentro de la Sección de Apoyo a los Abogados se transfirieron 200.000 euros de la oficina de las víctimas a la oficina de la defensa para sufragar los honorarios de los abogados y los gastos de viaje de los equipos de la defensa.

25. Además de la transferencia descrita en el párrafo anterior, dentro de la misma Sección se transfirieron 1.200.000 euros de la oficina de las víctimas a la oficina de la defensa para sufragar los honorarios de los abogados y los gastos de viaje de los equipos de la defensa para el resto del año 2012.

D. Anulación de activos

26. La Sección de Servicios Generales ha verificado la anulación de activos actualmente pendiente para el período comprendido entre el 1 de enero y el 30 de junio de 2012. En el cuadro 5 *infra* se resumen los activos pendientes de anulación. El número total de activos que se anularán asciende a 321 elementos, cuyo valor total de compra original ascendía a 332.209 euros. La razón principal de la anulación es la obsolescencia de las computadoras, pues la Corte ha adoptado la política de reemplazarlas cuando tienen más de cinco años de antigüedad. En total son 171 computadoras y su precio de compra original fue de 223.525 euros, que representa el 67,3% del total de anulaciones de activos. La lista completa de activos pendientes de anulación figura en el cuadro 52 del anexo

Cuadro 5: Sinopsis de activos pendientes de anulación en el período comprendido entre el 1 de enero y el 30 de junio de 2012

Descripción	Razón de la anulación	Número total de activos	Monto total (en euros)
Computadoras y reproductores DVD portátiles.	Extravío	2	1.961
Computadoras de escritorio y portátiles; impresoras láser, láser a color, láser a color todo en uno y de tinta inalámbricas; teléfonos satelitales, móviles criptados, móviles y comunicadores móviles; generadores, smartphones PDA; agendas digitales personales; terminales de radio portátiles; lectores de códigos de barras; grabadoras de DVD; escáners; servidores.	Obsolescencia	315	326.176
Computadoras portátiles	Robo	4	4.072
Total		321	332.209

E. Gastos en operaciones sobre el terreno por situación

27. El cuadro 6 *infra* ofrece un resumen de los gastos reales en las operaciones sobre el terreno realizadas en cada situación al 30 de junio de 2012. Actualmente, la Corte está investigando siete situaciones como se muestra en dicho cuadro: a saber Uganda, República Democrática del Congo, Sudán, República Centroafricana, República de Kenya, Libia y Côte d'Ivoire. El apoyo operacional hace referencia a todas las situaciones y no a situaciones específicas. Los gastos totales realizados en todas las situaciones ascienden a 29,26 millones de euros, cifra que representa el 50,7% del presupuesto de gastos situacionales aprobado, que asciende a 57,69 millones de euros. Del gasto real total de 29,26 millones de euros, 670.000 euros corresponden a la Judicatura, 11,25 millones de euros a la Fiscalía, 16,98 millones de euros a la Secretaría y 360.000 euros a la Secretaría del Fondo Fiduciario en beneficio de las víctimas.

Cuadro 6: Gastos en operaciones sobre el terreno* por situación al 30 de junio de 2012 (en miles de euros)

<i>Subprograma</i>	<i>Gastos en la situación de Uganda</i>	<i>Gastos en la situación de la República Democrática del Congo</i>	<i>Gastos en la situación del Sudán</i>	<i>Gastos en la situación de la República Centroafricana</i>	<i>Gastos en la situación de Kenya</i>	<i>Gastos en la situación de Libia</i>	<i>Gastos en la situación de Côte d'Ivoire</i>	<i>Gastos en apoyo operacional</i>	<i>Total de gastos</i>
Presidencia		23,6							23,6
Salas		3,9		3,0	6,4	1,1	3,1	629,5	647,0
Judicatura		27,5		3,0	6,4	1,1	3,1	629,5	670,6
Gabinete de la Fiscal		8,3				3,5	9,5	51,6	72,9
Sección de Servicios		141,2	46,5	61,7	43,3	129,9	36,8	993,4	1.452,9
La Fiscal		149,5	46,5	61,7	43,3	133,4	46,3	1.045,0	1.525,8
División de Jurisdicción, Complementariedad y Cooperación	2,5	111,5	71,4	40,2	104,8	17,5	75,6	372,3	795,8
Planificación y Operaciones	4,4	277,1	42,7	175,5	224,1	143,1	48,4	2.180,6	3.095,9
Equipos de Investigación		717,9	265,5	6,9	1.086,9	335,7	229,7	404,1	3.046,7
División de Investigaciones	4,4	995,0	308,2	182,3	1.311,1	478,8	278,2	2.584,7	6.142,7
División de Enjuiciamiento		893,9	308,5	549,9	548,5	255,5	15,1	214,4	2.785,8
Fiscalía	6,9	2.149,9	734,7	834,2	2.007,6	885,0	415,2	4.216,5	11.250,0
Gabinete de la Secretaria					2,8	10,9			13,7
Oficina de Auditoría Interna								4,6	4,6
Sección de Seguridad	101,7	593,6	1,8	167,2	113,1	31,3	69,3	276,8	1.354,7
Operaciones sobre el terreno	260,4	411,0	27,1	289,0	115,8		73,5	393,7	1.570,4
Apoyo a los abogados		1.684,7	558,2	274,9	492,8	8,8	7,3	185,9	3.212,6
Abogados para la defensa								145,9	145,9
Abogados para las víctimas		69,1	8,2				5,8	215,8	298,9
La Secretaria	362,1	2.758,4	595,3	731,2	724,4	50,9	155,8	1.222,6	6.600,8
Sección de Recursos Humanos								76,3	76,3
Presupuesto y Finanzas								173,2	173,2
Sección de Servicios Generales		82,9						65,6	148,5
Sección de Tecnologías de la Información y la Comunicación	69,2	249,8		70,8	29,3			2.327,6	2.746,7
División de Servicios Administrativos Comunes	69,2	332,7		70,8	29,3			2.642,7	3.144,7
Oficina del Jefe		0,1		1,0	1,2	3,4	5,4	221,2	232,4
Sección de Administración de la Corte		475,9						408,1	883,9
Sección de Detención		0,9						88,0	88,9
Sección de Interpretación y Traducción de la Corte	162,4	774,9	153,3	106,4	7,7	57,1	7,8	662,9	1.932,5
Dependencia de Víctimas y Testigos	82,2	808,3	67,0	212,6	473,4		55,7	985,7	2.684,9
Sección de Reparación y Participación de las Víctimas	16,6	98,6		79,1	50,5		123,6	287,2	655,7

Subprograma	Gastos en la situación de Uganda	Gastos en la situación de la República Democrática del Congo	Gastos en la situación del Sudán	Gastos en la situación de la República Centroafricana	Gastos en la situación de Kenya	Gastos en la situación de Libia	Gastos en la situación de Côte d'Ivoire	Gastos en apoyo operacional	Total de gastos
División de Servicios de la Corte	261,1	2.158,7	220,3	399,0	532,8	60,5	192,5	2.653,2	6.478,2
Biblioteca								4,6	4,6
Dependencia de Asuntos Públicos						23,8		41,7	65,6
Dependencia de Sensibilización	120,6	272,2	59,7	96,3	26,9		16,0	90,6	682,4
Sección de Información y Documentación Pública	120,6	272,2	59,7	96,3	26,9	23,8	16,0	136,9	752,6
Secretaría	813,0	5.522,1	875,4	1.297,3	1.313,4	135,3	364,3	6.655,5	16.976,2
Secretaría del Fondo Fiduciario en beneficio de las víctimas	61,5	42,9		10,7				242,9	358,0
Total de la Corte	881,4	7.742,4	1.610,0	2.145,1	3.327,4	1.021,4	782,7	11.744,4	29.254,8

* Datos del SAP al 4 de julio de 2012.

F. Contratación

28. En el cuadro 7 *infra* se presentan datos sobre la ocupación de puestos. Para el final del año la Corte espera haber contratado personal para ocupar 24 puestos más. No obstante, el número definitivo de funcionarios contratados al servicio de la Corte al final del año dependerá del número de contrataciones internas, así como del número de separaciones del servicio.

Cuadro 7: Puestos de plantilla aprobados para 2012 en comparación con los puestos cubiertos por tipo de puesto (personal del cuadro orgánico y de los servicios generales)

Programa principal	Puestos aprobados para 2012	Puestos cubiertos	Contratación finalizada (oferta aceptada por el candidato)	Puestos en proceso de contratación	Puestos publicados pero no en proceso de contratación	Puestos vacantes no cubiertos al 31 de diciembre de 2012	Porcentaje de puestos de plantilla vacantes
	[1]	[2]	[3]	[4]	[5]	[6]	[7] [8]=([1]-[2])/[1]
Programa principal I	48	46				2	4,2%
Programa principal II	215	198		8	9	200	7,9%
Programa principal III	477	436	3	12	4	456	8,6%
Programa principal IV	9	7		1		9	22,2%
Programa principal VI	7	7				7	
Programa principal VII-1	3	3				3	
Programa principal VII-5	2			2			100%
Total de la Corte	761	697	3	23	4	34	721
Separaciones del servicio previstas						(28)	
Puestos que se espera tener cubiertos para el final del año						693	

III. Ejecución del presupuesto de aplicación del Fondo para Contingencias

A. Introducción

29. El Comité pidió a la Corte que le proporcionara cada año en su segundo período de sesiones una actualización sobre el estado de ejecución de los gastos inevitables e imprevistos que probablemente harán necesaria la aplicación del Fondo para Contingencias².

30. Según el artículo 6.6 del Reglamento Financiero y Reglamentación Financiera Detallada, el Fondo para Contingencias se estableció para asegurarse de que la Corte pueda sufragar:

- a) los costos asociados a una situación imprevista de conformidad con la decisión de la Fiscal de iniciar una investigación; o
- b) los gastos inevitables derivados de las novedades acaecidas en las situaciones existentes que no pudieran preverse o calcularse exactamente en el momento de aprobar el presupuesto; o
- c) los gastos conexos a las reuniones imprevistas de la Asamblea de los Estados Partes.

31. En el primer semestre de 2012, la Corte presentó al Comité las siguientes notificaciones equivalentes a un total de 2.969.000 euros:

- a) notificación de fecha 4 de enero de 2012 por un monto de 391.800 euros para sufragar la asistencia letrada para la defensa del Sr. Laurent Gbagbo en la situación de Côte d'Ivoire;
- b) notificación de fecha 14 de marzo de 2012 por un monto de 417.800 euros para la ampliación de los mandatos de tres magistrados en la causa de Thomas Lubanga Dyilo relativa a la situación de la República Democrática del Congo. Posteriormente, la Corte notificó el 1 de junio de 2012 una corrección de 45.000 euros, que dio lugar a un monto revisado de 372.800 euros;
- c) notificación de fecha 13 de abril de 2012 por un monto de 1.567.800 euros, relativa a la situación de Kenya, para sufragar los gastos relacionados con la decisión sobre la confirmación de los cargos;
- d) notificación de fecha 15 de mayo de 2012 por un monto de 361.200 euros para el establecimiento de una pequeña presencia sobre el terreno en Abidján (Côte d'Ivoire); y
- e) notificación de fecha 1 de junio de 2012 por un monto adicional de 275.400 euros en la situación de Kenya.

B. Sinopsis de la ejecución presupuestaria de la aplicación del Fondo para Contingencias

32. El cuadro 8 *infra* presenta la ejecución del presupuesto correspondiente al monto total de las cinco notificaciones de aplicación del Fondo para Contingencias presentadas al Comité. Los gastos totales incurridos al 30 de junio ascienden a 430.000 euros, que equivalen al 14,5% de la aplicación total del Fondo para Contingencias de 2,97 millones de euros. La Corte prevé que la tasa de ejecución global sea del 70,7%, correspondiente a un total de 2,10 millones de euros que se prevé girar contra el Fondo para Contingencias sobre un total aprobado de 2,97 millones de euros.

² ICC-ASP/10/5, párr. 32

Cuadro 8: Ejecución presupuestaria de las cinco aplicaciones del Fondo para Contingencias al 30 de junio de 2012 por partida de gastos (en miles de euros)

Código Partida de gastos	Gastos reales al 30 de junio de 2012	Gastos previstos para julio- diciembre de 2012	Gastos totales previstos al final del año	Total de la aplicación del FC	Tasa de ejecución al final del año en porcentaje
	[1]	[2]	[3]=[1]+[2]	[4]	[5]=[3]/[4]
1000 Costos de los magistrados					
<i>Subtotal</i>	146,0	90,0	236,0	320,7	73,6
2000 Gastos de personal					
<i>Subtotal</i>	12,7	70,0	82,7	84,1	98,3
3000 Otros gastos de personal					
3100 Asistencia temporaria general	83,3	454,6	537,9	754,3	71,3
3200 Asistencia temporaria para reuniones					
3400 Consultores					
<i>Subtotal</i>	83,3	454,6	537,9	754,3	71,3
4000 Viajes y atenciones sociales					
4100 Gastos de viaje	4,6	77,1	81,7	83,8	97,5
<i>Subtotal</i>	4,6	77,1	81,7	83,8	97,5
Servicios por contrata (incluida la formación)					
5000					
5200 Traducción externa					
5300 Servicios de procesamiento de datos		5,5	5,5	5,5	100,0
5510 Abogados para la defensa	182,6	542,2	724,8	781,1	92,8
5520 Abogados para las víctimas		39,4	39,4	545,1	7,2
5600 Impresión externa					
5700 Costos de producción e información pública		10,0	10,0	10,0	100,0
5800 Servicios de subcontratación					
5900 Otros servicios por contrata		16,0	16,0		
<i>Subtotal</i>	182,6	613,0	795,6	1,341,7	59,3
6000 Gastos generales de funcionamiento					
6100 Alquiler de locales		25,0	25,0	25,0	100,0
6200 Mantenimiento de locales		5,0	5,0	5,0	100,0
6300 Agua, gas, electricidad, etc.		36,3	36,3	36,3	100,0
6400 Alquiler de equipos y mobiliario					
6500 Comunicaciones		9,6	9,6	9,6	100,0
6600 Mantenimiento de equipos y mobiliario		24,5	24,5	24,5	100,0
6800 Otros gastos generales de funcionamiento	2,7	83,2	85,9	105,8	81,2
<i>Subtotal</i>	2,7	183,6	186,3	206,2	90,3
7000 Suministros y materiales					
<i>Subtotal</i>		8,5	8,5	8,5	100,0
8000 Equipo, incluido el mobiliario					
<i>Subtotal</i>		169,8	169,8	169,8	100,0
Total	431,9	1.666,5	2.098,4	2.969,0	70,7

33. La ejecución del presupuesto de cada aplicación del Fondo para Contingencias se detalla a continuación en el orden de las notificaciones formuladas al Comité.

1. Solicitud de aplicación del Fondo para Contingencias para sufragar la asistencia letrada para la defensa del Sr. Laurent Gbagbo en la situación de Côte d'Ivoire

34. El cuadro 9 *infra* muestra los gastos realizados al 30 de junio y los gastos previstos para finales de año en relación con la solicitud de aplicación del Fondo para Contingencias para sufragar la asistencia letrada para la defensa del Sr. Laurent Gbagbo en la situación de Côte d'Ivoire. Los gastos reales incurridos al 30 de junio ascienden a 180.000 euros, lo que supone una tasa de ejecución del 46,6%. Se prevé que la tasa de ejecución supere la solicitud de aplicación del Fondo para Contingencias en un 139,3%, lo que supone un monto total de 550.000 euros, frente a la solicitud de aplicación del Fondo para Contingencias por valor de 390.000 euros. El exceso de gastos se deriva de la decisión de la Sala de conceder recursos adicionales para el equipo de la defensa y el nombramiento de un funcionario adicional que preste asistencia a la Oficina Pública de Defensa de las víctimas en el ámbito de la representación legal de las víctimas.

Cuadro 9: Ejecución presupuestaria de la aplicación del Fondo para Contingencias para sufragar la asistencia letrada para la defensa del Sr. Laurent Gbagbo al 30 de junio de 2012 por partida de gastos (en miles de euros)

Código	Partida de gastos	Gastos reales al 30 de junio de 2012	Gastos previstos para julio- diciembre de 2012	Gastos totales previstos al final del año	Total de la aplicación del FC	Tasa de ejecución al final del año en porcentaje
		[1]	[2]	[3]=[1]+[2]	[4]	[5]=[3]/[4]
2000	Gastos de personal					
	<i>Subtotal</i>					
3000	Otros gastos de personal					
3100	Asistencia temporaria general					
3200	Asistencia temporaria para reuniones					
3400	Horas extraordinarias					
	<i>Subtotal</i>					
4000	Viajes y atenciones sociales					
4100	Gastos de viaje					
	<i>Subtotal</i>					
5000	Servicios por contrata (incluida la formación)					
5200	Traducción externa					
5510	Abogados para la defensa	182,6	323,7	506,3	391,8	129,2
5520	Abogados para las víctimas		39,4	39,4		
5600	Impresión externa					
5700	Costos de producción e información pública					
5800	Servicios de subcontratación					
5900	Otros servicios por contrata					
	<i>Subtotal</i>	182,6	363,0	545,6	391,8	139,3
6000	Gastos generales de funcionamiento					
6800	Otros gastos generales de funcionamiento					
	<i>Subtotal</i>					
7000	Suministros y materiales					
	<i>Subtotal</i>					
8000	Equipo, incluido el mobiliario					
	<i>Subtotal</i>					
	Total	182,6	363,0	545,6	391,8	139,3

2. Aplicación del Fondo para Contingencias para sufragar la ampliación de los mandatos de tres magistrados en la causa Lubanga relativa a la situación en la República Democrática del Congo

35. El cuadro 10 *infra* muestra los gastos reales al 30 de junio y los gastos previstos para finales de año en relación con la aplicación del Fondo para Contingencias solicitada para sufragar la ampliación de los mandatos de tres magistrados en la causa Lubanga relativa a la situación en la República Democrática del Congo. Al 30 de junio, se habían gastado 160.000 euros, lo que suponía una tasa de ejecución del 43%. Para finales de año, la tasa de ejecución prevista es del 74%, lo que implica un gasto de 280.000 euros frente a la solicitud de utilización de 370.000 euros. La infraejecución se debe, en gran parte, al acuerdo específico de remuneración alcanzado para que el magistrado que preside trabaje en régimen de tiempo parcial a partir de mediados de marzo.

Cuadro 10: Ejecución presupuestaria de la aplicación del Fondo para Contingencias para la ampliación de los mandatos de tres magistrados en la causa Lubanga relativa a la situación de la República Democrática del Congo al 30 de junio de 2012 por partida de gastos (en miles de euros)

Código	Partida de gastos	Gastos reales al 30 de junio de 2012	Gastos previstos para julio- diciembre de 2012	Gastos totales previstos al final del año	Total de la aplicación del FC	Tasa de ejecución al final del año en porcentaje
		[1]	[2]	[3]=[1]+[2]	[4]	[5]=[3]/[4]
1000	Costos de los magistrados					
	<i>Subtotal</i>	146,0	90,0	236,0	320,7	73,6
2000	Gastos de personal					
	<i>Subtotal</i>					
3000	Otros gastos de personal					
3100	Asistencia temporaria general	14,4	25,6	40,0	52,1	76,8
3200	Asistencia temporaria para reuniones					
3400	Consultores					
	<i>Subtotal</i>	14,4	25,6	40,0	52,1	76,8
4000	Viajes y atenciones sociales					
4100	Gastos de viaje					
	<i>Subtotal</i>					
5000	Servicios por contrata (incluida la formación)					
5200	Traducción externa					
5510	Abogados para la defensa					
5520	Abogados para las víctimas					
5600	Impresión externa					
5700	Costos de producción e información pública					
5800	Servicios de subcontratación					
5900	Otros servicios por contrata					
	<i>Subtotal</i>					
6000	Gastos generales de funcionamiento					
6800	Otros gastos generales de funcionamiento					
	<i>Subtotal</i>					
7000	Suministros y materiales					
	<i>Subtotal</i>					

Código	Partida de gastos	Gastos reales al 30 de junio de 2012	Gastos previstos para julio- diciembre de 2012	Gastos totales previstos al final del año	Total de la aplicación del FC	Tasa de ejecución al final del año en porcentaje
8000	Equipo, incluido el mobiliario					
	<i>Subtotal</i>					
	Total	160,4	115,6	276,0	372,8	74,0

3. Aplicación del Fondo para Contingencias para sufragar los gastos relacionados con la decisión sobre la confirmación de los cargos en la situación de Kenya

36. El cuadro 11 muestra los gastos reales al 30 de junio y los gastos previstos para finales de año en relación con la aplicación del Fondo para Contingencias solicitada para sufragar los costos conexos a la decisión sobre la confirmación de los cargos. Los gastos reales por un total de 70.000 euros suponen una tasa de ejecución del 4,4%. Para finales de año, la Corte prevé una infraejecución del 49,4%, es decir 770.000 euros, con respecto a la utilización solicitada de 1,57 millones de euros. Las principales razones de la infraejecución son las siguientes: i) en la categoría de asistencia temporaria general, a fin de dar tiempo a los procesos de contratación del personal de asistencia temporaria general; ii) se reducen los costos de la asistencia letrada para los equipos de la defensa de resultados de la aplicación del nuevo sistema de asistencia letrada; y iii) a raíz del cambio de las hipótesis, se redujeron sustancialmente los costos de los abogados para las víctimas, y el presupuesto por programas absorberá la diferencia.

Cuadro 11: Ejecución presupuestaria de la aplicación del Fondo de Contingencias para la situación de Kenya al 30 de junio de 2012, por partida de gastos (en miles de euros)

Código	Partida de gastos	Gastos reales al 30 de junio de 2012	Gastos previstos para julio- diciembre de 2012	Gastos totales previstos al final del año	Gastos totales de la utilización del FC	Tasa de ejecución al final del año en porcentaje
		[1]	[2]	[3]=[1]+[2]	[4]	[5]=[3]/[4]
2000	Gastos de personal					
	<i>Subtotal</i>					
3000	Otros gastos de personal					
3100	Asistencia temporaria general	65,9	204,8	270,7	341,9	79,2
3200	Asistencia temporaria para reuniones					
3400	Consultores					
	<i>Subtotal</i>	65,9	204,8	270,7	341,9	79,2
4000	Viajes y atenciones sociales					
4100	Gastos de viaje	3,4	58,6	62,0	68,0	91,2
	<i>Subtotal</i>	3,4	58,6	62,0	68,0	91,2
5000	Servicios por contrata (incluida la formación)					
5200	Traducción externa					
5510	Abogados para la defensa		218,5	218,5	389,3	56,1
5520	Abogados para las víctimas				545,1	
5600	Impresión externa					
5700	Costos de producción e información pública					
5800	Servicios de subcontratación					
5900	Otros servicios por contrata		16,0	16,0		
	<i>Subtotal</i>		234,5	234,5	934,4	25,1

Código	Partida de gastos	Gastos reales al 30 de junio de 2012	Gastos previstos para julio- diciembre de 2012	Gastos totales previstos al final del año	Gastos totales de la utilización del FC	Tasa de ejecución al final del año en porcentaje
		[1]	[2]	[3]=[1]+[2]	[4]	[5]=[3]/[4]
6000	Gastos generales de funcionamiento					
6100	Alquiler de locales					
6200	Mantenimiento de locales					
6300	Agua, gas, electricidad, etc.		31,3	31,3	31,3	100
6400	Alquiler de equipos y mobiliario					
6600	Mantenimiento de equipos y mobiliario		4,2	4,2	4,2	100
6800	Otros gastos generales de funcionamiento		76,8	76,8	92,8	82,8
	<i>Subtotal</i>		112,3	112,3	128,3	87,5
7000	Suministros y materiales					
	<i>Subtotal</i>		3,5	3,5	3,5	100
8000	Equipo, incluido el mobiliario					
	<i>Subtotal</i>		91,8	91,8	91,8	100
	Total	69,3	705,4	774,7	1.567,8	49,4

4. Aplicación del Fondo para Contingencias para el establecimiento de una pequeña presencia sobre el terreno en Abidján (Côte d'Ivoire)

37. El cuadro 12 muestra los gastos reales al 30 de junio y los gastos previstos para finales de año en relación con la aplicación del Fondo para Contingencias solicitada para establecer una pequeña presencia sobre el terreno en Abidján (Côte d'Ivoire). Los gastos reales incurridos al 30 de junio ascienden a 20.000 euros, lo que supone una tasa de ejecución del 5,4%. Para finales de año, se prevé un gasto de 350.000 euros en relación con la solicitud de aplicación del Fondo para Contingencias, lo que implica una tasa de ejecución del 97,8%.

Cuadro 12: Ejecución presupuestaria de la aplicación del Fondo para Contingencias para el establecimiento de una pequeña presencia sobre el terreno en Abidján (Côte d'Ivoire) al 30 de junio de 2012 por partida de gastos (en miles de euros)

Código	Partida de gastos	Gastos reales al 30 de junio de 2012	Gastos previstos para julio- diciembre de 2012	Gastos totales previstos al final del año	Gastos totales de la aplicación del Fondo para Contingencias	Tasa de ejecución al final del año en porcentaje
		[1]	[2]	[3]=[1]+[2]	[4]	[5]=[3]/[4]
2000	Gastos de personal					
	<i>Subtotal</i>	12,7	70,0	82,7	84,1	98,3
3000	Otros gastos de personal					
3100	Asistencia temporaria general	3,0	75,2	78,2	84,9	92,1
3200	Asistencia temporaria para reuniones					
3400	Consultores					
	<i>Subtotal</i>	3,0	75,2	78,2	84,9	92,1
4000	Viajes y atenciones sociales					
4100	Gastos de viaje	1,2	18,5	19,7	15,8	124,7
	<i>Subtotal</i>	1,2	18,5	19,7	15,8	124,7

Código	Partida de gastos	Gastos reales al 30 de junio de 2012	Gastos previstos para julio-diciembre de 2012	Gastos totales previstos al final del año	Gastos totales de la aplicación del Fondo para Contingencias	Tasa de ejecución al final del año en porcentaje
		[1]	[2]	[3]=[1]+[2]	[4]	[5]=[3]/[4]
5000	Servicios por contrata (incluida la formación)					
5200	Traducción externa					
5300	Servicios de procesamiento de datos		5,5	5,5	5,5	100,0
5510	Abogados para la defensa					
5520	Abogados para las víctimas					
5600	Impresión externa					
5700	Costos de producción e información pública		10,0	10,0	10,0	100,0
5800	Servicios de subcontratación					
5900	Otros servicios por contrata					
	<i>Subtotal</i>		15,5	15,5	15,5	100,0
6000	Gastos generales de funcionamiento					
6100	Alquiler de locales		25,0	25,0	25,0	100,0
6200	Mantenimiento de locales		5,0	5,0	5,0	100,0
6300	Agua, gas, electricidad, etc.		5,0	5,0	5,0	100,0
6500	Comunicaciones		9,6	9,6	9,6	100,0
6600	Mantenimiento de equipos y mobiliario		20,3	20,3	20,3	100,0
6800	Otros gastos generales de funcionamiento	2,7	6,4	9,1	13,0	70,0
	<i>Subtotal</i>	2,7	71,3	74,0	77,9	95,0
7000	Suministros y materiales					
	<i>Subtotal</i>		5,0	5,0	5,0	100,0
8000	Equipo, incluido el mobiliario					
	<i>Subtotal</i>		78,0	78,0	78,0	100,0
	Total	19,6	333,5	353,1	361,2	97,8

5. Utilización adicional del Fondo para Contingencias en la situación de Kenya

38. El cuadro 13 muestra los gastos reales al 30 de junio y los gastos previstos para finales de año en relación con la aplicación adicional del Fondo para Contingencias solicitada para la situación en Kenya. Al 30 de junio, no se había realizado ningún gasto. Para finales de año, la Judicatura prevé una infraejecución del 54,1%, es decir 150.000 euros, con respecto a la utilización prevista de 280.000 euros, a fin de dar tiempo a los procesos de contratación de personal de asistencia temporaria general.

Cuadro 13: Ejecución presupuestaria de la aplicación del Fondo de Contingencias para la situación en Kenya al 30 de junio de 2011, por partida de gastos (en miles de euros)

Código	Partida de gastos	Gastos reales al 30 de junio de 2012	Gastos previstos para julio-diciembre de 2012	Gastos totales previstos al final del año	Gastos totales de la utilización del FC	Tasa de ejecución al final del año en porcentaje
		[1]	[2]	[3]=[1]+[2]	[4]	[5]=[3]/[4]
2000	Gastos de personal					
	<i>Subtotal</i>					

Código	Partida de gastos	Gastos reales al 30 de junio de 2012	Gastos previstos para julio- diciembre de 2012	Gastos totales previstos al final del año	Gastos totales de la utilización del FC	Tasa de ejecución al final del año en porcentaje
3000	Otros gastos de personal					
3100	Asistencia temporaria general		149,0	149,0	275,4	54,1
3200	Asistencia temporaria para reuniones					
3400	Consultores					
	<i>Subtotal</i>		149,0	149,0	275,4	54,1
4000	Viajes y atenciones sociales					
4100	Gastos de viaje					
	<i>Subtotal</i>					
5000	Servicios por contrata (incluida la formación)					
5200	Traducción externa					
5510	Abogados para la defensa					
5520	Abogados para las víctimas					
5600	Impresión externa					
5700	Costos de producción e información pública					
5800	Servicios de subcontratación					
5900	Otros servicios por contrata					
	<i>Subtotal</i>					
6000	Gastos generales de funcionamiento					
6800	Otros gastos generales de funcionamiento					
	<i>Subtotal</i>					
7000	Suministros y materiales					
	<i>Subtotal</i>					
8000	Equipo, incluido el mobiliario					
	<i>Subtotal</i>					
	Total		149,0	149,0	275,4	54,1

IV. Ejecución consolidada del presupuesto de la Corte para 2012 – Presupuesto por programas y aplicación del Fondo para Contingencias

39. El cuadro 14 *infra* contiene un resumen de la ejecución consolidada del presupuesto de la Corte, tanto del presupuesto por programas como de las solicitudes de aplicación del Fondo para Contingencias. Los gastos previstos de la Corte, incluidos los gastos que se sufragarán con cargo al Fondo para Contingencias, ascienden a 111,25 millones de euros, con respecto al presupuesto consolidado de 111,77 millones de euros que incluye solicitudes de aplicación del Fondo para Contingencias por un monto de 2,97 millones de euros. Esto representa una tasa de ejecución del 99,5%, es decir un 102,3% del presupuesto aprobado de 108,8 millones de euros.

Cuadro 14: Ejecución consolidada del presupuesto de la Corte al 30 de junio de 2012 por partida de gastos (en miles de euros)

Partidas	Presupuesto aprobado para 2012	Aplicación total del FC 2012	Total del presupuesto consolidado y de la aplicación del FC en 2012	Gastos reales* de 2012	Gastos reales del FC* al 30 de junio de 2012	Gastos previstos para 2012	Gastos previstos en el FC en 2012	Gastos previstos, incluido el FC en 2012	Tasa de ejecución total prevista para 2012, incluido el FC, del presupuesto global	Tasa de ejecución total prevista, incluido el FC, de la utilización del FC en porcentaje
									[9]=[8]/[1]	[10]=[8]/[3]
	[1]	[2]	[3]=[1]+[2]	[4]	[5]	[6]	[7]	[8]=[6]+[7]	[9]=[8]/[1]	[10]=[8]/[3]
Magistrados	5.111,9	320,7	5.432,6	3.361,5	146,0	5.052,8	236,0	5.288,8	103,5	97,4
<i>Subtotal de magistrados</i>	<i>5.111,9</i>	<i>320,7</i>	<i>5.432,6</i>	<i>3.361,5</i>	<i>146,0</i>	<i>5.052,8</i>	<i>236,0</i>	<i>5.288,8</i>	<i>103,5</i>	<i>97,4</i>
Gastos de personal	59.669,2	84,1	59.753,3	29.638,2	12,7	60.947,5	82,7	61.030,2	102,3	102,1
Asistencia temporaria general	11.348,0	754,3	12.102,3	6.695,1	83,3	12.620,6	537,9	13.158,5	116,0	108,7
Asistencia temporaria para reuniones	1.009,9		1.009,9	85,7		586,2		586,2	58,0	58,0
Horas extraordinarias	403,2		403,2	136,3		312,7		312,7	77,6	77,6
Consultores	586,7		586,7	100,5		402,4		402,4	68,6	68,6
<i>Subtotal de gastos de personal</i>	<i>73.017,0</i>	<i>838,4</i>	<i>73.855,4</i>	<i>36.655,7</i>	<i>96,0</i>	<i>74.869,4</i>	<i>620,6</i>	<i>75.490,0</i>	<i>103,4</i>	<i>102,2</i>
Gastos de viaje	4.563,2	83,8	4.647,0	2.028,4	4,6	4.535,0	81,7	4.616,7	101,2	99,3
Atenciones sociales	32,0		32,0	18,6		34,7		34,7	108,5	108,5
Servicios por contrata	4.386,9	15,5	4.402,4	2.219,4		4.634,1	31,5	4.665,6	106,4	106,0
Formación	748,2		748,2	207,3		660,7		660,7	88,3	88,3
Abogados para la defensa	1.950,8	781,1	2.731,9	1.644,0	182,6	3.235,3	724,8	3.960,0	203,0	145,0
Abogados para las víctimas	4.279,0	545,1	4.824,1	1.369,8		3.071,5	39,4	3.110,9	72,7	64,5
Gastos generales de funcionamiento	12.559,9	206,2	12.766,1	8.326,6	2,7	11.103,7	186,3	11.290,0	89,9	88,4
Suministros y materiales	1.097,2	8,5	1.105,7	525,6		1.010,5	8,5	1.019,0	92,9	92,2
Equipo, incluido el mobiliario	1.053,9	169,8	1.223,7	577,7		945,5	169,8	1.115,2	105,8	91,1
<i>Subtotal de gastos no relacionados con el personal</i>	<i>30.671,1</i>	<i>1.809,9</i>	<i>32.481,0</i>	<i>16.917,3</i>	<i>189,9</i>	<i>29.231,0</i>	<i>1.241,8</i>	<i>30.472,8</i>	<i>99,4</i>	<i>93,8</i>
Total de la Corte	108.800,0	2.969,0	111.769,0	56.934,5	431,9	109.153,1	2.098,4	111.251,5	102,3	99,5

* Datos del SAP al 4 de julio de 2012.

Anexo

Cuadro 1: Ejecución del presupuesto de la Corte Penal Internacional al 30 de junio de 2012, por programa principal y por programa (miles de euros)

<i>Programa principal/Programa</i>	<i>Presupuesto aprobado para 2012</i>	<i>Gastos reales* al 30 de junio de 2012</i>	<i>Tasa de ejecución al 30 de junio de 2012 en porcentaje</i>	<i>Gastos previstos para 2012</i>	<i>Tasa de ejecución prevista para 2012 en porcentaje</i>
Programa principal I					
Judicatura	10.284,0	6.146,7	59,8	10.194,4	99,1
Presidencia	1.254,3	645,3	51,4	1.251,7	99,8
Salas	8.746,0	5.356,5	61,2	8.643,7	98,8
Oficinas de enlace	283,7	144,8	51,0	299,0	105,4
Programa principal II					
Fiscalía	27.723,7	13.985,0	50,4	27.723,6	100,0
La Fiscal	6.566,7	2.998,7	45,7	6.149,3	93,6
División de Jurisdicción, Complementariedad y Cooperación	2.261,9	1.289,5	57,0	2.578,2	114,0
División de Investigación	12.751,6	6.355,9	49,8	12.549,2	98,4
División de Enjuiciamiento	6.143,5	3.340,8	54,4	6.446,9	104,9
Programa principal III					
Secretaría	65.041,7	34.569,4	53,1	65.321,1	100,4
La Secretaria	21.214,7	10.678,0	50,3	21.370,4	100,7
División de Servicios Administrativos Comunes	21.076,9	12.305,8	58,4	21.335,3	101,2
División de Servicios de la Corte	19.080,8	9.838,1	51,6	19.107,0	100,1
Sección de Documentación e Información Pública	3.669,3	1.747,5	47,6	3.508,4	95,6
Programa principal IV					
Secretaría de la Asamblea de los Estados Partes	2.777,3	1.274,7	45,9	2.983,1	107,4
Programa principal VI					
Secretaría del Fondo Fiduciario en beneficio de las víctimas	1.450,6	569,1	39,2	1.451,2	100,0
Programa principal VII-1					
Oficina del Director del Proyecto	1.337,2	261,1	19,5	1.345,4	100,6
Programa principal VII-5					
Mecanismo de Supervisión Independiente	185,5	128,3	69,2	134,4	72,5
Total de la Corte	108.800,0	56.934,4	52,3	109.153,2	100,3

* Datos del SAP al 4 de julio de 2012.

Cuadro 2: Programa principal – Total de la Corte

La Corte	Gastos de 2011 (en miles de euros)				Gastos previstos para 2012 (en miles de euros)			Proyecto de presupuesto para 2013 (en miles de euros)			Aumento de los recursos 2013 respecto de 2012		
	Básicos	Situacionales	Total	FC Total incluido FC	Básicos	Situacionales	Total	Básico	Situacional	Total	Cantidad (en euros)	%	
Magistrados	5.789,1		5.789,1	5.789,1	5.052,8		5.052,8	4.327,3	791,9	5.119,2	66,4	1,3	
Cuadro orgánico								20.434,4	22.042,3	42.476,7			
Cuadro de servicios generales	No se dispone de datos desglosados				No se dispone de datos desglosados			11.741,6	9.328,8	21.070,4			
<i>Subtotal de gastos de personal</i>	28.224,2	29.031,6	57.255,8	57.255,8	30.584,1	30.363,4	60.947,5	32.176,0	31.371,1	63.547,1	2.599,6	4,3	
Asistencia temporaria general	3.770,1	8.271,3	12.041,4	2.232,2	14.273,6	4.024,0	8.596,6	12.620,6	2.729,5	9.119,1	11.848,6	-772,0	-6,1
Asistencia temporaria para reuniones	906,2	361,3	1.267,5	480,9	1.748,4	337,8	248,4	586,2	660,0	153,2	813,2	227,0	38,7
Horas extraordinarias	296,4	159,2	455,6		455,6	212,7	100,0	312,7	252,5	138,8	391,3	78,6	25,1
Consultores	344,1	317,1	661,2	27,3	688,5	145,8	256,6	402,4	176,0	177,1	353,1	-49,3	-12,3
<i>Subtotal de otros gastos de personal</i>	5.316,8	9.108,9	14.425,7	2.740,4	17.166,1	4.720,2	9.201,7	13.921,9	3.818,0	9.588,2	13.406,2	-515,7	-3,7
Gastos de viaje	1.064,8	2.784,2	3.849,0	317,5	4.166,5	940,0	3.595,0	4.535,0	946,4	3.598,9	4.545,4	10,4	0,2
Atenciones sociales	52,4	141,7	194,1		194,1	34,5	0,2	34,7	61,0		61,0	26,3	75,7
Servicios por contrata	1.722,1	1.346,1	3.068,2	327,9	3.396,1	3.249,1	1.385,0	4.634,1	2.677,7	2.011,1	4.688,8	54,7	1,2
Formación	333,8	341,5	675,3		675,3	430,3	230,4	660,7	459,4	232,9	692,3	31,6	4,8
Abogados para la defensa		3.323,1	3.323,1	521,6	3.844,7		3.235,3	3.235,3		3.117,4	3.117,4	-117,9	-3,6
Abogados para las víctimas		1.688,3	1.688,3	307,1	1.995,4		3.071,5	3.071,5		4.010,1	4.010,1	938,6	30,6
Gastos generales de funcionamiento	5.227,1	5.365,1	10.592,2	336,2	10.928,4	5.526,1	5.577,7	11.103,7	12.637,0	4.670,4	17.307,4	6.203,7	55,9
Suministros y materiales	627,7	360,1	987,8	10,5	998,3	685,9	324,6	1.010,5	765,4	283,5	1.048,9	38,4	3,8
Equipo, incluido el mobiliario	614,3	348,2	962,5	554,1	1.516,6	933,6	11,9	945,5	1.133,0	76,7	1.209,7	264,2	27,9
<i>Subtotal de gastos no relacionados con el personal</i>	9.642,2	15.698,3	25.340,5	2.374,9	27.715,4	11.799,5	17.431,5	29.231,0	18.679,9	18.001,1	36.681,0	7.450,0	25,5
Total	48.972,3	53.838,8	102.811,1	5.115,3	107.926,4	52.156,6	56.996,6	109.153,2	59.001,2	59.752,3	118.753,5	9.600,3	8,8

Cuadro 3: Programa principal I

Programa principal I Judicatura	Gastos de 2011 (en miles de euros)				Gastos previstos para 2012 (en miles de euros)			Proyecto de presupuesto para 2013 (en miles de euros)			Aumento de los recursos 2013 respecto de 2012		
	Básicos	Situacional	Total	FC Total incluido FC	Básicos	Situacional	Total	Básico	Situacional	Total	Cantidad (en euros)	%	
Magistrados	5.789,1		5.789,1	5.789,1	5.052,8		5.052,8	4.327,3	791,9	5.119,2	66,4	1,3	
Cuadro orgánico								3.086,8	509,2	3.596,0			
Cuadro de servicios generales	No se dispone de datos desglosados				No se dispone de datos desglosados			901,5	200,2	1.101,7			
<i>Subtotal de gastos de personal</i>	3.369,3	512,0	3.881,3	3.881,3	3.415,2	560,9	3.976,1	3.988,3	709,4	4.697,7	721,6	18,1	
Asistencia temporaria general	621,2	304,5	925,7	484,1	1.409,8	458,6	518,1	976,7	114,7	1.172,6	1.287,3	310,6	31,8
Asistencia temporaria para reuniones													
Horas extraordinarias													
Consultores	17,9		17,9		17,9			25,0		25,0	25,0		
<i>Subtotal de otros gastos de personal</i>	639,1	304,5	943,6	484,1	1.427,7	458,6	518,1	976,7	139,7	1.172,6	1.312,3	335,6	34,4
Gastos de viaje	142,7		142,7		142,7	118,5	24,8	143,3	151,9	39,3	191,2	47,9	33,4
Atenciones sociales	14,1		14,1		14,1	9,8	0,1	9,9	17,0		17,0	7,1	71,7
Servicios por contrata								5,0		5,0	5,0		
Formación	10,4		10,4		10,4			24,0		24,0	24,0		
Gastos generales de funcionamiento	34,4		34,4		34,4	35,2		35,2	63,3		63,3	28,1	79,8
Suministros y materiales	2,3		2,3		2,3	0,4		0,4	5,0		5,0	4,6	1.150,0
Equipo, incluido el mobiliario	1,6		1,6		1,6								
<i>Subtotal de gastos no relacionados con el personal</i>	205,5		205,5		205,5	163,9	24,9	188,8	266,2	39,3	305,5	116,7	61,8
Total	10.003,0	816,5	10.819,5	484,1	11.303,6	9.090,5	1.103,9	10.194,4	8.721,5	2.713,2	11.434,7	1.240,3	12,2

Cuadro 4: Programa principal I – 1100

Presidencia	Gastos de 2011(en miles de euros)				Gastos previstos para 2012 (en miles de euros)			Proyecto de presupuesto para 2013 (en miles de euros)			Aumento de los recursos 2013 respecto de 2012		
	Básicos	Situacionales	Total	FC	Total incluido FC	Básicos	Situacional	Total	Básico	Situacional	Total	Cantidad (en euros)	%
Magistrados	954,8		954,8		954,8	7,3		7,3	28,0		28,0	20,7	283,6
Cuadro orgánico	No se dispone de datos desglosados				No se dispone de datos desglosados			793,1			793,1		
Cuadro de servicios generales	No se dispone de datos desglosados				No se dispone de datos desglosados			283,9			283,9		
<i>Subtotal de gastos de personal</i>	846,5		846,5		846,5	848,7		848,7	1.077,0		1.077,0	228,3	26,9
Asistencia temporaria general	295,8	-1,8	294,0		294,0	250,6		250,6	114,7		114,7	-135,9	-54,2
Asistencia temporaria para reuniones													
Horas extraordinarias													
Consultores									15,0		15,0	15,0	
<i>Subtotal de otros gastos de personal</i>	295,8	-1,8	294,0		294,0	250,6		250,6	129,7		129,7	-120,9	-48,2
Gastos de viaje	121,6		121,6		121,6	110,5	24,8	135,3	140,8	39,3	180,1	44,8	33,1
Atenciones sociales	13,4		13,4		13,4	9,8		9,8	15,0		15,0	5,2	53,1
Servicios por contrata													
Formación	7,8		7,8		7,8				6,0		6,0	6,0	
Gastos generales de funcionamiento													
Suministros y materiales													
Equipo, incluido el mobiliario	1,6		1,6		1,6								
<i>Subtotal de gastos no relacionados con el personal</i>	144,4		144,4		144,4	120,3	24,8	145,1	161,8	39,3	201,1	56,0	38,6
Total	2.241,5	-1,8	2.239,7		2.239,7	1.226,9	24,8	1.251,7	1.396,5	39,3	1.435,8	184,1	14,7

Cuadro 5: Programa principal I – 1200

Salas	Gastos de 2011(en miles de euros)				Gastos previstos para 2012 (en miles de euros)			Proyecto de presupuesto para 2013 (en miles de euros)			Aumento de los recursos 2013 respecto de 2012		
	Básicos	Situacionales	Total	FC	Total incluido FC	Básicos	Situacionales	Total	Básico	Situacional	Total	Cantidad (en euros)	%
Magistrados	4.834,3		4.834,3		4.834,3	5.045,5		5.045,5	4.299,3	791,9	5.091,2	45,7	0,9
Cuadro orgánico	No se dispone de datos desglosados				No se dispone de datos desglosados			2.139,3	509,2		2.648,5		
Cuadro de servicios generales	No se dispone de datos desglosados				No se dispone de datos desglosados			533,9	200,2		734,1		
<i>Subtotal de gastos de personal</i>	2.307,6	512,0	2.819,6		2.819,6	2.311,1	560,9	2.872,0	2.673,2	709,4	3.382,6	510,6	17,8
Asistencia temporaria general	325,4	306,3	631,7	484,1	1.115,8	208,0	518,1	726,1		1.172,6	1.172,6	446,5	61,5
Asistencia temporaria para reuniones													
Horas extraordinarias													
Consultores	17,9		17,9		17,9				10,0		10,0	10,0	
<i>Subtotal de otros gastos de personal</i>	343,3	306,3	649,6	484,1	1.133,7	208,0	518,1	726,1	10,0	1.172,6	1.182,6	456,5	62,9
Gastos de viaje	13,4		13,4		13,4								
Atenciones sociales	0,7		0,7		0,7		0,1	0,1	1,0		1,0	0,9	900,0
Servicios por contrata													
Formación	2,6		2,6		2,6				18,0		18,0	18,0	
Gastos generales de funcionamiento													
Suministros y materiales													
Equipo, incluido el mobiliario													
<i>Subtotal de gastos no relacionados con el personal</i>	16,7		16,7		16,7		0,1	0,1	19,0		19,0	18,9	18.900,0
Total	7.501,9	818,3	8.320,2	484,1	8.804,3	7.564,6	1.079,1	8.643,7	7.001,5	2.673,9	9.675,4	1.031,7	11,9

Cuadro 6: Programa principal I – 1310

Oficina de enlace en Nueva York	Gastos de 2011(en miles de euros)				Gastos previstos para 2012 (en miles de euros)			Proyecto de presupuesto para 2013 (en miles de euros)			Aumento de los recursos 2013 respecto de 2012	
	Básicos	Situacionales	Total	FC incluido FC	Básicos	Situacionales	Total	Básico	Situacional	Total	Cantidad (en euros)	%
Magistrados												
Cuadro orgánico	No se dispone de datos desglosados				No se dispone de datos desglosados			154,4		154,4		
Cuadro de servicios generales	No se dispone de datos desglosados				No se dispone de datos desglosados			83,7		83,7		
<i>Subtotal de gastos de personal</i>	215,2		215,2	215,2	255,4		255,4	238,1		238,1	-17,3	-6,8
Asistencia temporaria general												
Asistencia temporaria para reuniones												
Horas extraordinarias												
Consultores												
<i>Subtotal de otros gastos de personal</i>												
Gastos de viaje	7,7		7,7	7,7	8,0		8,0	11,1		11,1	3,1	38,8
Atenciones sociales								1,0		1,0	1,0	
Servicios por contrata								5,0		5,0	5,0	
Formación												
Gastos generales de funcionamiento	34,4		34,4	34,4	35,2		35,2	63,3		63,3	28,1	79,8
Suministros y materiales	2,3		2,3	2,3	0,4		0,4	5,0		5,0	4,6	1.150,0
Equipo, incluido el mobiliario												
<i>Subtotal de gastos no relacionados con el personal</i>	44,4		44,4	44,4	43,6		43,6	85,4		85,4	41,8	95,9
Total	259,6		259,6	259,6	299,0		299,0	323,5		323,5	24,5	8,2

Cuadro 7: Programa principal II

Programa principal II Fiscalía	Gastos de 2011(en miles de euros)				Gastos previstos para 2012 (en miles de euros)			Proyecto de presupuesto para 2013 (en miles de euros)			Aumento de los recursos 2013 respecto de 2012		
	Básicos	Situacionales	Total	FC incluido FC	Básicos	Situacionales	Total	Básico	Situacional	Total	Cantidad (en euros)	%	
Cuadro orgánico								3.750,6	12.677,8	16.428,4			
Cuadro de servicios generales	No se dispone de datos desglosados				No se dispone de datos desglosados			1.179,3	2.852,2	4.031,5			
<i>Subtotal de gastos de personal</i>	4.377,6	13.890,0	18.267,6	18.267,6	4.892,6	14.489,4	19.382,0	4.929,9	15.530,0	20.459,9	1.077,9	5,6	
Asistencia temporaria general	405,3	4.419,9	4.825,2	995,5	5.820,7	334,0	5.538,0	38,8	5.422,9	5.461,7	-76,3	-1,4	
Asistencia temporaria para reuniones	2,2	2,4	4,6		4,6								
Horas extraordinarias													
Consultores		215,1	215,1	3,2	218,3		59,3	59,3		81,0	81,0	21,7	36,6
<i>Subtotal de otros gastos de personal</i>	407,5	4.637,4	5.044,9	998,7	6.043,6	334,0	5.263,3	5.597,3	38,8	5.503,9	5.542,7	-54,6	-1,0
Gastos de viaje	293,8	1.419,5	1.713,3	160,3	1.873,6	217,3	1.902,0	2.119,3	187,0	1.697,1	1.884,1	-235,2	-11,1
Atenciones sociales	8,8	141,7	150,5		150,5	5,0	5,0	5,0		5,0			
Servicios por contrata	11,4	85,2	96,6	4,5	101,1	8,0	146,9	154,9	25,0	327,5	352,5	197,6	127,5
Formación	11,0	50,2	61,2		61,2	23,9	32,0	55,9	23,9	32,0	55,9		
Gastos generales de funcionamiento	332,0	332,0	24,0		356,0		351,7	351,7		285,0	285,0	-66,7	-19,0
Suministros y materiales	4,8	17,8	22,6		22,6	35,6	10,0	45,6	38,0	10,0	48,0	2,4	5,3
Equipo, incluido el mobiliario		46,2	46,2		46,2		11,9	11,9		30,0	30,0	18,1	152,1
<i>Subtotal de gastos no relacionados con el personal</i>	329,8	2.092,6	2.422,4	188,8	2.611,2	289,8	2.454,5	2.744,3	278,9	2.381,6	2.660,5	-83,8	-3,1
Total	5.114,9	20.620,0	25.734,9	1.187,5	26.922,4	5.516,4	22.207,2	27.723,6	5.247,6	23.415,5	28.663,1	939,5	3,4

Cuadro 8: Programa principal II – 2100

La Fiscal	Gastos de 2011(en miles de euros)						Gastos previstos para 2012 (en miles de euros)			Proyecto de presupuesto para 2013 (en miles de euros)			Aumento de los recursos 2013 respecto de 2012	
	Básicos	Situacionales	Total	FC	Total incluido FC		Básicos	Situacionales	Total	Básico	Situacional	Total	Cantidad (en euros)	%
Cuadro orgánico	No se dispone de datos desglosados						No se dispone de datos desglosados			2.173,8	448,3	2.622,1		
Cuadro de servicios generales	No se dispone de datos desglosados						No se dispone de datos desglosados			727,1	646,0	1.373,1		
<i>Subtotal de gastos de personal</i>	2.319,1	1.066,0	3.385,1		3.385,1	2.646,1	1.153,5	3.799,6	2.900,9	1.094,3	3.995,2	195,6	5,1	
Asistencia temporaria general	287,1	1.313,6	1.600,7	193,1	1.793,8	210,1	1.552,2	1.762,3	38,8	2.090,1	2.128,9	366,6	20,8	
Asistencia temporaria para reuniones	2,2	2,4	4,6		4,6									
Horas extraordinarias														
Consultores		215,1	215,1	3,2	218,3		59,3	59,3		81,0	81,0	21,7	36,6	
<i>Subtotal de otros gastos de personal</i>	289,3	1.531,1	1.820,4	196,3	2.016,7	210,1	1.611,5	1.821,6	38,8	2.171,1	2.209,9	388,3	21,3	
Gastos de viaje	95,8	188,4	284,2	30,0	314,2	98,7	237,7	336,4	63,5	349,3	412,8	76,4	22,7	
Atenciones sociales	8,8	141,7	150,5		150,5	5,0		5,0	5,0		5,0			
Servicios por contrata	11,4	8,0	19,4		19,4	8,0	65,3	73,3	25,0	217,5	242,5	169,2	230,7	
Formación	11,0	37,6	48,6		48,6	23,9	32,0	55,9	23,9	32,0	55,9			
Gastos generales de funcionamiento		5,7	5,7		5,7					10,0	10,0	10,0		
Suministros y materiales	4,8	6,5	11,3		11,3	35,6	10,0	45,6	38,0	10,0	48,0	2,4	5,3	
Equipo, incluido el mobiliario		38,7	38,7		38,7		11,9	11,9		30,0	30,0	18,1	152,1	
<i>Subtotal de gastos no relacionados con el personal</i>	131,8	426,6	558,4	30,0	588,4	171,2	356,9	528,1	155,4	648,8	804,2	276,1	52,3	
Total	2.740,2	3.023,7	5.763,9	226,3	5.990,2	3.027,4	3.121,9	6.149,3	3.095,1	3.914,2	7.009,3	860,0	14,0	

Cuadro 9: Programa principal II – 2110

Gabinete del Fiscal	Gastos de 2011(en miles de euros)						Gastos previstos para 2012 (en miles de euros)			Proyecto de presupuesto para 2013 (en miles de euros)			Aumento de los recursos 2013 respecto de 2012	
	Básicos	Situacionales	Total	FC	Total incluido FC		Básicos	Situacionales	Total	Básico	Situacional	Total	Cantidad (en euros)	%
Cuadro orgánico	No se dispone de datos desglosados						No se dispone de datos desglosados			1.043,3		1.043,3		
Cuadro de servicios generales	No se dispone de datos desglosados						No se dispone de datos desglosados			339,5		339,5		
<i>Subtotal de gastos de personal</i>	1.129,2		1.129,2		1.129,2	1.357,7		1.357,7	1.382,8		1.382,8	25,1	1,8	
Asistencia temporaria general	216,4		216,4	50,4	266,8	173,9	3,4	177,3	38,8		38,8	-138,5	-78,1	
Asistencia temporaria para reuniones														
Horas extraordinarias														
Consultores		215,1	215,1	3,2	218,3		59,3	59,3		81,0	81,0	21,7	36,6	
<i>Subtotal de otros gastos de personal</i>	216,4	215,1	431,5	53,6	485,1	173,9	62,7	236,6	38,8	81,0	119,8	-116,8	-49,4	
Gastos de viaje	77,8	47,0	124,8	3,9	128,7	92,2	96,0	188,2	41,1	94,9	136,0	-52,2	-27,7	
Atenciones sociales	8,8		8,8		8,8	5,0		5,0	5,0		5,0			
Servicios por contrata		6,7	6,7		6,7		11,1	11,1		30,0	30,0	18,9	170,3	
Formación	11,0	37,6	48,6		48,6	23,9	32,0	55,9	23,9	32,0	55,9			
Gastos generales de funcionamiento														
Suministros y materiales														
Equipo, incluido el mobiliario														
<i>Subtotal de gastos no relacionados con el personal</i>	97,6	91,3	188,9	3,9	192,8	121,1	139,1	260,2	70,0	156,9	226,9	-33,3	-12,8	
Total	1.443,2	306,4	1.749,6	57,5	1.807,1	1.652,7	201,8	1.854,5	1.491,6	237,9	1.729,5	-125,0	-6,7	

Cuadro 10: Programa principal II – 2120

Sección de Servicios	Gastos de 2011(en miles de euros)					Gastos previstos para 2012 (en miles de euros)			Proyecto de presupuesto para 2013 (en miles de euros)			Aumento de los recursos 2013 respecto de 2012	
	Básicos	Situacionales	Total	FC	Total incluido FC	Básicos	Situacionales	Total	Básico	Situacional	Total	Cantidad (en euros)	%
Cuadro orgánico									1.130,5	448,3	1.578,8		
Cuadro de servicios generales	No se dispone de datos desglosados					No se dispone de datos desglosados			387,6	646,0	1.033,6		
<i>Subtotal de gastos de personal</i>	1.189,9	1.066,0	2.255,9		2255,9	1.288,4	1.153,5	2.441,9	1.518,1	1.094,3	2.612,4	170,5	7,0
Asistencia temporaria general	70,7	1.313,6	1.384,3	142,7	1527	36,2	1.548,8	1.585,0		2.090,1	2.090,1	505,1	31,9
Asistencia temporaria para reuniones	2,2	2,4	4,6		4,6								
Horas extraordinarias													
Consultores													
<i>Subtotal de otros gastos de personal</i>	72,9	1.316,0	1.388,9	142,7	1531,6	36,2	1.548,8	1.585,0		2.090,1	2.090,1	505,1	31,9
Gastos de viaje	18,0	141,4	159,4	26,1	185,5	6,5	141,7	148,2	22,4	254,4	276,8	128,6	86,8
Atenciones sociales	0,0	141,7	141,7		141,7								
Servicios por contrata	11,4	1,3	12,7		12,7	8,0	54,2	62,2	25,0	187,5	212,5	150,3	241,5
Formación													
Gastos generales de funcionamiento		5,7	5,7		5,7					10,0	10,0	10,0	
Suministros y materiales	4,8	6,5	11,3		11,3	35,6	10,0	45,6	38,0	10,0	48,0	2,4	5,3
Equipo, incluido el mobiliario		38,7	38,7		38,7		11,9	11,9		30,0	30,0	18,1	152,1
<i>Subtotal de gastos no relacionados con el personal</i>	34,2	335,3	369,5	26,1	395,6	50,1	217,8	267,9	85,4	491,9	577,3	309,4	115,5
Total	1.297,0	2.717,3	4.014,3	168,8	4183,1	1.374,7	2.920,1	4.294,8	1.603,5	3.676,3	5.279,8	985,0	22,9

Cuadro 11: Programa principal II – 2200

División de Jurisdicción, Complementariedad y Cooperación	Gastos de 2011(en miles de euros)					Gastos previstos para 2012 (en miles de euros)			Proyecto de presupuesto para 2013 (en miles de euros)			Aumento de los recursos 2013 respecto de 2012	
	Básicos	Situacional	Total	FC	Total incluido FC	Básicos	Situacional	Total	Básico	Situacional	Total	Cantidad (en euros)	%
Cuadro orgánico									771,5	936,3	1.707,8		
Cuadro de servicios generales	No se dispone de datos desglosados					No se dispone de datos desglosados			129,2		129,2		
<i>Subtotal de gastos de personal</i>	821,0	834,2	1.655,2		1655,2	922,1	920,7	1.842,8	900,7	936,3	1.837,0	-5,8	-0,3
Asistencia temporaria general		221,9	221,9	37,9	259,8		386,6	386,6		420,2	420,2	33,6	8,7
Asistencia temporaria para reuniones													
Horas extraordinarias													
Consultores													
<i>Subtotal de otros gastos de personal</i>		221,9	221,9	37,9	259,8		386,6	386,6		420,2	420,2	33,6	8,7
Gastos de viaje	139,8	217,4	357,2	17,7	374,9	95,4	253,4	348,8	108,6	282,9	391,5	42,7	12,2
Atenciones sociales													
Servicios por contrata													
Formación													
Gastos generales de funcionamiento													
Suministros y materiales													
Equipo, incluido el mobiliario													
<i>Subtotal de gastos no relacionados con el personal</i>	139,8	217,4	357,2	17,7	374,9	95,4	253,4	348,8	108,6	282,9	391,5	42,7	12,2
Total	960,8	1.273,5	2.234,3	55,6	2289,9	1.017,5	1.560,7	2.578,2	1.009,3	1.639,4	2.648,7	70,5	2,7

Cuadro 12: Programa principal II – 2300

División de Investigación	Gastos de 2011(en miles de euros)				Gastos previstos para 2012 (en miles de euros)			Proyecto de presupuesto para 2013 (en miles de euros)			Aumento de los recursos 2013 respecto de 2012		
	Básicos	Situacionales	Total	FC incluido	Básicos	Situacionales	Total	Básico	Situacional	Total	Cantidad (en euros)	%	
Cuadro orgánico	No se dispone de datos desglosados				No se dispone de datos desglosados			300,4	7.661,5	7.961,9			
Cuadro de servicios generales	No se dispone de datos desglosados				No se dispone de datos desglosados			129,2	1.818,6	1.947,8			
<i>Subtotal de gastos de personal</i>	431,2	8.488,9	8.920,1	8.920,1	462,0	8.929,7	9.391,7	429,6	9.480,1	9.909,7	518,0	5,5	
Asistencia temporaria general	1.551,4	1.551,4	578,0	2.129,4	1.509,3	1.509,3		706,1	706,1		-803,2	-53,2	
Asistencia temporaria para reuniones													
Horas extraordinarias													
Consultores													
<i>Subtotal de otros gastos de personal</i>	1.551,4	1.551,4	578,0	2.129,4	1.509,3	1.509,3		706,1	706,1		-803,2	-53,2	
Gastos de viaje	894,9	894,9	105,4	1.000,3	1.214,9	1.214,9		894,8	894,8		-320,1	-26,3	
Atenciones sociales													
Servicios por contrata	77,2	77,2	4,5	81,7	81,6	81,6		110,0	110,0		28,4	34,8	
Formación	12,6	12,6		12,6									
Gastos generales de funcionamiento	326,3	326,3	24,0	350,3	351,7	351,7		275,0	275,0		-76,7	-21,8	
Suministros y materiales	11,3	11,3		11,3									
Equipo, incluido el mobiliario	7,5	7,5		7,5									
<i>Subtotal de gastos no relacionados con el personal</i>	1.329,8	1.329,8	133,9	1.463,7	1.648,2	1.648,2		1.279,8	1.279,8		-368,4	-22,4	
Total	431,2	11.370,1	11.801,3	711,9	12.513,2	462,0	12.087,2	12.549,2	429,6	11.466,0	11.895,6	-653,6	-5,2

Cuadro 13: Major Programme II - 2320

Sección de Planificación y Operaciones	Gastos de 2011(en miles de euros)				Gastos previstos para 2012 (en miles de euros)			Proyecto de presupuesto para 2013 (en miles de euros)			Aumento de los recursos 2013 respecto de 2012		
	Básicos	Situacionales	Total	FC incluido	Básicos	Situacionales	Total	Básico	Situacional	Total	Cantidad (en euros)	%	
Cuadro orgánico	No se dispone de datos desglosados				No se dispone de datos desglosados			300,4	3.111,3	3.411,7			
Cuadro de servicios generales	No se dispone de datos desglosados				No se dispone de datos desglosados			129,2	1.495,6	1.624,8			
<i>Subtotal de gastos de personal</i>	431,2	4.060,9	4.492,1	4.492,1	462,0	4.426,1	4.888,1	429,6	4.606,9	5.036,5	148,4	3,0	
Asistencia temporaria general	1.263,0	1.263,0	405,2	1.668,2	1.362,8	1.362,8		659,5	659,5		-703,3	-51,6	
Asistencia temporaria para reuniones													
Horas extraordinarias													
Consultores													
<i>Subtotal de otros gastos de personal</i>	1.263,0	1.263,0	405,2	1.668,2	1.362,8	1.362,8		659,5	659,5		-703,3	-51,6	
Gastos de viaje	312,4	312,4	15,4	327,8	321,0	321,0		242,7	242,7		-78,3	-24,4	
Atenciones sociales													
Servicios por contrata	75,1	75,1	4,5	79,6	81,6	81,6		110,0	110,0		28,4	34,8	
Formación	6,8	6,8		6,8									
Gastos generales de funcionamiento													
Suministros y materiales	6,5	6,5		6,5									
Equipo, incluido el mobiliario	1,0	1,0		1									
<i>Subtotal de gastos no relacionados con el personal</i>	401,8	401,8	19,9	421,7	402,6	402,6		352,7	352,7		-49,9	-12,4	
Total	431,2	5.725,7	6.156,9	425,1	6.582	462,0	6.191,5	6.653,5	429,6	5.619,1	6.048,7	-604,8	-9,1

Cuadro 14: Programa principal II – 2330

Equipos de Investigación	Gastos de 2011(en miles de euros)					Gastos previstos para 2012 (en miles de euros)			Proyecto de presupuesto para 2013 (en miles de euros)			Aumento de los recursos 2013 respecto de 2012	
	Básicos	Situacionales	Total	FC	Total incluido FC	Básicos	Situacionales	Total	Básico	Situacional	Total	Cantidad (en euros)	%
Cuadro orgánico	No se dispone de datos desglosados					No se dispone de datos desglosados			4.550,2	4.550,2			
Cuadro de servicios generales	No se dispone de datos desglosados					No se dispone de datos desglosados			323,0	323,0			
<i>Subtotal de gastos de personal</i>	4.428,0	4.428,0	4.428,0		4.428,0	4.503,6	4.503,6	4.873,2	4.873,2	369,6	8,2		
Asistencia temporaria general	288,4	288,4	172,8	461,2	146,5	146,5	46,6	46,6	-99,9	-68,2			
Asistencia temporaria para reuniones													
Horas extraordinarias													
Consultores													
<i>Subtotal de otros gastos de personal</i>	288,4	288,4	172,8	461,2	146,5	146,5	46,6	46,6	-99,9	-68,2			
Gastos de viaje	582,5	582,5	90,0	672,5	893,9	893,9	652,1	652,1	-241,8	-27,1			
Atenciones sociales													
Servicios por contrata	2,1	2,1		2,1									
Formación	5,8	5,8		5,8									
Gastos generales de funcionamiento	326,3	326,3	24,0	350,3	351,7	351,7	275,0	275,0	-76,7	-21,8			
Suministros y materiales	4,8	4,8		4,8									
Equipo, incluido el mobiliario	6,5	6,5		6,5									
<i>Subtotal de gastos no relacionados con el personal</i>	928,0	928,0	114,0	1.042,0	1.245,6	1.245,6	927,1	927,1	-318,5	-25,6			
Total	5.644,4	5.644,4	286,8	5.931,2	5.895,7	5.895,7	5.846,9	5.846,9	-48,8	-0,8			

Cuadro 15: Programa principal II – 2400

División de Enjuiciamiento	Gastos de 2011(en miles de euros)					Gastos previstos para 2012 (en miles de euros)			Proyecto de presupuesto para 2013 (en miles de euros)			Aumento de los recursos 2013 respecto de 2012	
	Básicos	Situacionales	Total	FC	Total incluido FC	Básicos	Situacionales	Total	Básico	Situacional	Total	Cantidad (en euros)	%
Cuadro orgánico	No se dispone de datos desglosados					No se dispone de datos desglosados			504,9	3.631,7	4.136,6		
Cuadro de servicios generales	No se dispone de datos desglosados					No se dispone de datos desglosados			193,8	387,6	581,4		
<i>Subtotal de gastos de personal</i>	806,3	3.500,9	4.307,2	4.307,2	862,4	3.485,5	4.347,9	698,7	4.019,3	4.718,0	370,1	8,5	
Asistencia temporaria general	118,2	1.333,0	1.451,2	186,5	1.637,7	123,9	1.755,9	1.879,8	2.206,5	2.206,5	326,7	17,4	
Asistencia temporaria para reuniones													
Horas extraordinarias													
Consultores													
<i>Subtotal de otros gastos de personal</i>	118,2	1.333,0	1.451,2	186,5	1.637,7	123,9	1.755,9	1.879,8	2.206,5	2.206,5	326,7	17,4	
Gastos de viaje	58,2	118,8	177,0	7,2	184,2	23,2	196,0	219,2	14,9	170,1	185,0	-34,2	-15,6
Atenciones sociales													
Servicios por contrata													
Formación													
Gastos generales de funcionamiento													
Suministros y materiales													
Equipo, incluido el mobiliario													
<i>Subtotal de gastos no relacionados con el personal</i>	58,2	118,8	177,0	7,2	184,2	23,2	196,0	219,2	14,9	170,1	185,0	-34,2	-15,6
Total	982,7	4.952,7	5.935,4	193,7	6.129,1	1.009,5	5.437,4	6.446,9	713,6	6.395,9	7.109,5	662,6	10,3

Cuadro 16: Programa principal III

Programa principal III Secretaría	Gastos de 2011(en miles de euros)					Gastos previstos para 2012 (en miles de euros)			Proyecto de presupuesto para 2013 (en miles de euros)			Aumento de los recursos 2013 respecto de 2012	
	Básicos	Situacionales	Total	FC	Total incluido FC	Básicos	Situacionales	Total	Básico	Situacional	Total	Cantidad (en euros)	%
Cuadro orgánico						No se dispone de datos desglosados			12.319,8	8.409,4	20.729,2		
Cuadro de servicios generales	No se dispone de datos desglosados					No se dispone de datos desglosados			9.249,3	6.213,2	15.462,5		
<i>Subtotal de gastos de personal</i>	19.221,7	14.130,0	33.351,7		33.351,7	20.846,2	14.743,7	35.589,8	21.569,1	14.622,6	36.191,7	601,9	1,7
Asistencia temporaria general	2.357,0	3.471,7	5.828,7	752,6	6.581,3	2.079,7	2.816,6	4.896,3	1.838,2	2.455,3	4.293,5	-602,8	-12,3
Asistencia temporaria para reuniones	351,0	358,9	709,9	480,9	1.190,8	89,5	248,4	337,9	200,0	153,2	353,2	15,3	4,5
Horas extraordinarias	271,6	159,2	430,8		430,8	179,8	100,0	279,8	214,5	138,8	353,3	73,5	26,3
Consultores	286,7	62,1	348,8	24,1	372,9	94,8	181,3	276,1	86,6	36,1	122,7	-153,4	-55,6
<i>Subtotal de otros gastos de personal</i>	3.266,3	4.051,9	7.318,2	1.257,6	8.575,8	2.443,8	3.346,3	5.790,2	2.339,3	2.783,4	5.122,7	-667,5	-11,5
Gastos de viaje	233,1	1.312,1	1.545,2	157,2	1.702,4	261,5	1.490,4	1.751,9	184,5	1.709,1	1.893,6	141,7	8,1
Atenciones sociales	6,1		6,1		6,1	4,4	0,1	4,5	4,0		4,0	-0,5	-11,1
Servicios por contrata	889,2	1.222,5	2.111,7	323,4	2.435,1	1.597,8	1.171,0	2.768,8	1.143,4	1.633,6	2.777,0	8,2	0,3
Formación	308,6	291,3	599,9		599,9	391,5	174,1	565,6	387,4	178,0	565,4	-0,2	
Abogados para la defensa		3.323,1	3.323,1	521,6	3.844,7		3.235,3	3.235,3		3.117,4	3.117,4	-117,9	-3,6
Abogados para las víctimas		1.688,3	1.688,3	307,1	1.995,4		3.071,5	3.071,5		4.010,1	4.010,1	938,6	30,6
Gastos generales de funcionamiento	5.152,6	5.028,9	10.181,5	312,2	10.493,7	5.454,4	5.216,5	10.670,8	6.315,8	4.368,4	10.684,2	13,4	0,1
Suministros y materiales	602,7	342,3	945,0	10,5	955,5	636,1	314,6	950,7	693,2	273,5	966,7	16,0	1,7
Equipo, incluido el mobiliario	611,6	302,0	913,6	554,1	1.467,7	922,0		922,0	1.104,0	36,7	1.140,7	218,7	23,7
<i>Subtotal de gastos no relacionados con el personal</i>	7.803,9	13.510,5	21.314,4	2.186,1	23.500,5	9.267,6	14.673,4	23.941,1	9.832,3	15.326,8	25.159,1	1.218,0	5,1
Total	30.291,9	31.692,4	61.984,3	3.443,7	65.428,0	32.557,6	32.763,4	65.321,1	33.740,7	32.732,8	66.473,5	1.152,4	1,8

Cuadro 17: Programa principal III – 3100

La Secretaría	Gastos de 2011(en miles de euros)					Gastos previstos para 2012 (en miles de euros)			Proyecto de presupuesto para 2013 (en miles de euros)			Aumento de los recursos 2013 respecto de 2012	
	Básicos	Situacionales	Total	FC	Total incluido FC	Básicos	Situacionales	Total	Básico	Situacional	Total	Cantidad (en euros)	%
Cuadro orgánico						No se dispone de datos desglosados			2.566,5	1.603,4	4.169,9		
Cuadro de servicios generales	No se dispone de datos desglosados					No se dispone de datos desglosados			2.624,6	2.014,0	4.638,6		
<i>Subtotal de gastos de personal</i>	4.550,2	3.544,2	8.094,4		8.094,4	4.827,0	3.625,6	8.452,7	5.191,1	3.617,4	8.808,5	355,8	4,2
Asistencia temporaria general	1.267,7	343,3	1.611,0	47,5	1.658,5	1.269,0	319,3	1.588,3	1.082,4	208,5	1.290,9	-297,4	-18,7
Asistencia temporaria para reuniones													
Horas extraordinarias	136,0	63,5	199,5		199,5	116,9	99,9	216,9	124,4	50,3	174,7	-42,2	-19,4
Consultores						32,8		32,8				-32,8	-100,0
<i>Subtotal de otros gastos de personal</i>	1.403,7	406,8	1.810,5	47,5	1.858,0	1.418,7	419,3	1.838,0	1.206,8	258,8	1.465,6	-372,4	-20,3
Gastos de viaje	75,2	349,3	424,5	62,0	486,5	54,3	429,4	483,7	30,1	445,9	476,0	-7,7	-1,6
Atenciones sociales	6,1		6,1		6,1	4,4	0,1	4,5	4,0		4,0	-0,5	-11,1
Servicios por contrata	84,2	201,8	286,0	73,4	359,4	237,0	265,1	502,1	112,0	263,3	375,3	-126,8	-25,3
Formación	82,8	59,4	142,2		142,2	96,0	115,6	211,6	97,6	107,7	205,3	-6,3	-3,0
Abogados para la defensa		3.323,1	3.323,1	521,6	3.844,7		3.235,3	3.235,3		3.117,4	3.117,4	-117,9	-3,6
Abogados para las víctimas		1.688,3	1.688,3	307,1	1.995,4		3.071,5	3.071,5		4.010,1	4.010,1	938,6	30,6
Gastos generales de funcionamiento	90,0	700,5	790,5	21,3	811,8	167,9	671,4	839,3	165,0	616,6	781,6	-57,7	-6,9
Suministros y materiales	61,6	291,3	352,9		352,9	55,2	181,7	236,9	63,3	159,3	222,6	-14,3	-6,0
Equipo, incluido el mobiliario	0,8	93,4	94,2	14,4	108,6	0,8		0,8	1,0	1,7	2,7	1,9	225,1
<i>Subtotal de gastos no relacionados con el personal</i>	400,7	6.707,1	7.107,8	999,8	8.107,6	615,7	7.970,1	8.585,8	473,0	8.722,0	9.195,0	609,2	7,1
Total	6.354,6	10.658,1	17.012,7	1.047,3	18.060,0	6.861,4	12.015,0	18.876,4	6.870,9	12.598,2	19.469,1	592,7	3,1

Cuadro 18: Programa principal III – 3110

Gabinete de la Secretaría	Gastos de 2011 (en miles de euros)				Gastos previstos para 2012 (en miles de euros)			Proyecto de presupuesto para 2013 (en miles de euros)			Aumento de los recursos 2013 respecto de 2012		
	Básicos	Situacionales	Total	FC	Total incluido FC	Básicos	Situacionales	Total	Básico	Situacional	Total	Cantidad (en euros)	%
Cuadro orgánico									953,5		953,5		
Cuadro de servicios generales	No se dispone de datos desglosados				No se dispone de datos desglosados					205,8	205,8		
<i>Subtotal de gastos de personal</i>	962,6	-8,8	953,8		953,8	1.078,0	1.078,0	1.159,3		1.159,3	81,3	7,5	
Asistencia temporaria general	259,6		259,6		259,6	145,4	2,8	148,2				-148,2	-100,0
Asistencia temporaria para reuniones													
Horas extraordinarias													
Consultores													
<i>Subtotal de otros gastos de personal</i>	259,6	0,0	259,6		259,6	145,4	2,8	148,2				-148,2	-100,0
Gastos de viaje	52,9	14,1	67,0		67,0	26,0	17,0	43,0	16,8	18,0	34,8	-8,2	-19,1
Atenciones sociales	6,1		6,1		6,1	4,4	0,1	4,5	4,0		4,0	-0,5	-11,1
Servicios por contrata	26,1		26,1		26,1	126,5		126,5				-126,5	-100,0
Formación	0,9		0,9		0,9								
Gastos generales de funcionamiento													
Suministros y materiales													
Equipo, incluido el mobiliario													
<i>Subtotal de gastos no relacionados con el personal</i>	86,0	14,1	100,1		100,1	156,9	17,1	174,0	20,8	18,0	38,8	-135,2	-77,7
Total	1.308,2	5,3	1.313,5		1.313,5	1.380,3	19,9	1.400,2	1.180,1	18,0	1.198,1	-202,1	-14,4

Cuadro 19: Programa principal III – 3130

Sección de Servicios de Asesoramiento Jurídico	Gastos de 2011(en miles de euros)				Gastos previstos para 2012 (en miles de euros)			Proyecto de presupuesto para 2013 (en miles de euros)			Aumento de los recursos 2013 respecto de 2012		
	Básicos	Situacionales	Total	FC	Total incluido FC	Básicos	Situacionales	Total	Básico	Situacional	Total	Cantidad (en euros)	%
Cuadro orgánico									585,7		585,7		
Cuadro de servicios generales	No se dispone de datos desglosados				No se dispone de datos desglosados					126,5	126,5		
<i>Subtotal de gastos de personal</i>	427,0		427,0		427,0	652,6	145,5	798,1	712,2		712,2	-85,9	-10,8
Asistencia temporaria general	64,1		64,1		64,1	23,8		23,8				-23,8	-100,0
Asistencia temporaria para reuniones													
Horas extraordinarias													
Consultores													
<i>Subtotal de otros gastos de personal</i>	64,1		64,1		64,1	23,8		23,8				-23,8	-100,0
Gastos de viaje	7,6	0,8	8,4		8,4	12,9		12,9				-12,9	-100,0
Atenciones sociales													
Servicios por contrata	3,9		3,9		3,9	17,5		17,5	17,5		17,5		
Formación	6,4		6,4		6,4								
Gastos generales de funcionamiento													
Suministros y materiales	0,2		0,2		0,2								
Equipo, incluido el mobiliario													
<i>Subtotal de gastos no relacionados con el personal</i>	18,1	0,8	18,9		18,9	30,4		30,4	17,5		17,5	-12,9	-42,4
Total	509,2	0,8	510,0		510,0	706,8	145,5	852,3	729,7		729,7	-122,6	-14,4

Cuadro 20: Programa principal III – 3140

Sección de Seguridad	Gastos de 2011(en miles de euros)					Gastos previstos para 2012 (en miles de euros)			Proyecto de presupuesto para 2013 (en miles de euros)			Aumento de los recursos 2013 respecto de 2012	
	Básicos	Situacionales	Total	FC	Total incluido FC	Básicos	Situacionales	Total	Básico	Situacional	Total	Cantidad (en euros)	%
Cuadro orgánico	No se dispone de datos desglosados					No se dispone de datos desglosados			585,7	536,1	1.121,8		
Cuadro de servicios generales	No se dispone de datos desglosados					No se dispone de datos desglosados			2.165,8	1.337,7	3.503,5		
<i>Subtotal de gastos de personal</i>	2.776,2	1.785,5	4.561,7		4.561,7	2.662,5	1.796,6	4.459,1	2.751,5	1.873,8	4.625,3	166,2	3,7
Asistencia temporaria general	944,0	108,1	1.052,1	13,3	1.065,4	1.099,8	38,6	1.138,4	1.082,4		1.082,4	-56,0	-4,9
Asistencia temporaria para reuniones													
Horas extraordinarias	136,0	63,5	199,5		199,5	116,9	99,9	216,9	124,4	50,3	174,7	-42,2	-19,4
Consultores													
<i>Subtotal de otros gastos de personal</i>	1.080,0	171,6	1.251,6	13,3	1.264,9	1.216,7	138,5	1.355,3	1.206,8	50,3	1.257,1	-98,2	-7,2
Gastos de viaje	8,3	164,9	173,2	45,4	218,6	9,7	278,5	288,2	13,3	348,4	361,7	73,5	25,5
Atenciones sociales													
Servicios por contrata	54,2	184,8	239,0	10,3	249,3	93,0	216,6	309,6	94,5	218,9	313,4	3,8	1,2
Formación	75,5	32,4	107,9		107,9	96,0	70,9	166,9	97,6	100,3	197,9	31,0	18,6
Gastos generales de funcionamiento	90,0	92,6	182,6		182,6	167,9	113,2	281,1	165,0	137,0	302,0	20,9	7,4
Suministros y materiales	61,4	47,6	109,0		109,0	55,2	29,7	84,9	63,3	16,2	79,5	-5,4	-6,3
Equipo, incluido el mobiliario	0,8		0,8		0,8	0,8		0,8	1,0	1,7	2,7	1,9	225,1
<i>Subtotal de gastos no relacionados con el personal</i>	290,2	522,3	812,5	55,7	868,2	422,6	708,9	1.131,6	434,7	822,5	1.257,2	125,6	11,1
Total	4.146,4	2.479,4	6.625,8	69,0	6.694,8	4.301,8	2.644,1	6.945,9	4.393,0	2.746,6	7.139,6	193,7	2,8

Cuadro 21: Programa principal III – 3180

Sección de Operaciones sobre el Terreno	Gastos de 2011(en miles de euros)					Gastos previstos para 2012 (en miles de euros)			Proyecto de presupuesto para 2013 (en miles de euros)			Aumento de los recursos 2013 respecto de 2012	
	Básicos	Situacionales	Total	FC	Total incluido FC	Básicos	Situacionales	Total	Básico	Situacional	Total	Cantidad (en euros)	%
Cuadro orgánico	No se dispone de datos desglosados					No se dispone de datos desglosados			858,7		858,7		
Cuadro de servicios generales	No se dispone de datos desglosados					No se dispone de datos desglosados			613,1		613,1		
<i>Subtotal de gastos de personal</i>	-20,7	1.507,8	1.487,1		1.487,1		1.384,9	1.384,9	1.471,8	1.471,8	86,9	6,3	
Asistencia temporaria general		235,2	235,2	29,6	264,8		235,1	235,1	208,5	208,5	-26,6	-11,3	
Asistencia temporaria para reuniones													
Horas extraordinarias													
Consultores													
<i>Subtotal de otros gastos de personal</i>		235,2	235,2	29,6	264,8		235,1	235,1	208,5	208,5	-26,6	-11,3	
Gastos de viaje		123,7	123,7	16,6	140,3		116,0	116,0	72,9	72,9	-43,1	-37,2	
Atenciones sociales													
Servicios por contrata		17,0	17,0	63,1	80,1		45,8	45,8	44,4	44,4	-1,4	-3,1	
Formación		27,0	27,0		27,0		44,7	44,7	7,4	7,4	-37,3	-83,4	
Gastos generales de funcionamiento		606,5	606,5	21,3	627,8		557,0	557,0	478,6	478,6	-78,4	-14,1	
Suministros y materiales		243,7	243,7		243,7		152,0	152,0	143,1	143,1	-8,9	-5,9	
Equipo, incluido el mobiliario		93,4	93,4	14,4	107,8								
<i>Subtotal de gastos no relacionados con el personal</i>		1.111,3	1.111,3	115,4	1.226,7		915,5	915,5	746,4	746,4	-169,1	-18,5	
Total	-20,7	2.854,3	2.833,6	145,0	2.978,6		2.535,4	2.535,4	2.426,7	2.426,7	-108,7	-4,3	

Cuadro 22: Programa principal III – 3190

Sección de Apoyo a los Abogados	Gastos de 2011(en miles de euros)					Gastos previstos para 2012 (en miles de euros)			Proyecto de presupuesto para 2013 (en miles de euros)			Aumento de los recursos 2013 respecto de 2012	
	Básicos	Situacionales	Total	FC	Total incluido FC	Básicos	Situacionales	Total	Básico	Situacional	Total	Cantidad (en euros)	%
Cuadro orgánico									441,6	208,6	650,2		
Cuadro de servicios generales	No se dispone de datos desglosados					No se dispone de datos desglosados			126,5	63,2	189,7		
<i>Subtotal de gastos de personal</i>	405,1	259,7	664,8		664,8	433,9	298,6	732,5	568,1	271,8	839,9	107,4	14,7
Asistencia temporaria general				4,6	4,6		42,9	42,9				-42,9	-100,0
Asistencia temporaria para reuniones													
Horas extraordinarias													
Consultores						32,8		32,8				-32,8	-100,0
<i>Subtotal de otros gastos de personal</i>				4,6	4,6	32,8	42,9	75,7				-75,7	-100,0
Gastos de viaje	6,4	45,8	52,2		52,2	5,7	17,9	23,6	6,6	6,6		-17,0	-72,1
Atenciones sociales													
Servicios por contrata							2,7	2,7				-2,7	-100,0
Formación													
Abogados para la defensa		3.323,1	3.323,1	521,6	3.844,7		3.235,3	3.235,3	3.117,4	3.117,4		-117,9	-3,6
Abogados para las víctimas		1.688,3	1.688,3	307,1	1.995,4		3.071,5	3.071,5	4.010,1	4.010,1		938,6	30,6
Gastos generales de funcionamiento		1,4	1,4		1,4		1,2	1,2	1,0	1,0		-0,2	-16,7
Suministros y materiales													
Equipo, incluido el mobiliario													
<i>Subtotal de gastos no relacionados con el personal</i>	6,4	5.058,6	5.065,0	828,7	5.893,7	5,7	6.328,6	6.334,3	7.135,1	7.135,1		800,8	0,1
Total	411,5	5.318,3	5.729,8	833,3	6.563,1	472,5	6.670,1	7.142,6	568,1	7.406,9	7.975,0	832,4	0,1

Cuadro 23: Programa principal III – 3200

División de Servicios Administrativos Comunes	Gastos de 2011(en miles de euros)					Gastos previstos para 2012 (en miles de euros)			Proyecto de presupuesto para 2013 (en miles de euros)			Aumento de los recursos 2013 respecto de 2012	
	Básicos	Situacionales	Total	FC	Total incluido FC	Básicos	Situacionales	Total	Básico	Situacional	Total	Cantidad (en euros)	%
Cuadro orgánico									3.609,3	559,3	4.168,6		
Cuadro de servicios generales	No se dispone de datos desglosados					No se dispone de datos desglosados			5.217,8	1.567,7	6.785,5		
<i>Subtotal de gastos de personal</i>	7.940,4	2.376,3	10.316,7		10.316,7	8.988,2	2.341,5	11.329,6	8.827,1	2.127,0	10.954,1	-375,5	-3,3
Asistencia temporaria general	850,1	132,9	983,0	72,7	1.055,7	748,0	125,3	873,3	755,8	95,4	851,2	-22,1	-2,5
Asistencia temporaria para reuniones						15,0		15,0	20,0		20,0	5,0	33,3
Horas extraordinarias	135,6	48,7	184,3		184,3	62,9	0,1	62,9	90,1	30,4	120,5	57,6	91,4
Consultores	25,6		25,6	8,2	33,8	44,6		44,6	14,6		14,6	-30,0	-67,3
<i>Subtotal de otros gastos de personal</i>	1.011,3	181,6	1.192,9	80,9	1.273,8	870,4	125,4	995,8	880,5	125,8	1.006,3	10,5	1,0
Gastos de viaje	105,6	13,7	119,3		119,3	85,1	48,4	133,5	72,5	62,7	135,2	1,7	1,3
Atenciones sociales													
Servicios por contrata	431,0	284,0	715,0		715,0	708,2	72,1	780,3	527,0	230,0	757,0	-23,3	-3,0
Formación	197,0	180,0	377,0		377,0	225,4		225,4	247,2		247,2	21,8	9,7
Gastos generales de funcionamiento	3.943,7	2.620,2	6.563,9		6.563,9	3.910,5	2.569,5	6.480,0	4.693,9	1.720,1	6.414,0	-66,0	-1,0
Suministros y materiales	400,2	9,0	409,2		409,2	463,6	8,8	472,4	475,7		475,7	3,3	0,7
Equipo, incluido el mobiliario	587,3	193,4	780,7	539,7	1.320,4	918,2		918,2	1.103,0	35,0	1.138,0	219,8	23,9
<i>Subtotal de gastos no relacionados con el personal</i>	5.664,8	3.300,3	8.965,1	539,7	9.504,8	6.311,0	2.698,8	9.009,8	7.119,3	2.047,8	9.167,1	157,3	1,7
Total	14.616,5	5.858,2	20.474,7	620,621.095,3	16.169,6	5.165,7	21.335,3	16.826,9	4.300,6	5	21.127,	-207,8	-1,0

Cuadro 24: Programa principal III – 3210

Oficina del Director de la División de Servicios Administrativos Comunes	Gastos de 2011(en miles de euros)					Gastos previstos para 2012 (en miles de euros)			Proyecto de presupuesto para 2013 (en miles de euros)			Aumento de los recursos 2013 respecto de 2012	
	Básicos	Situacionales	Total	FC	Total incluido FC	Básicos	Situacionales	Total	Básico	Situacional	Total	Cantidad (en euros)	%
Cuadro orgánico	No se dispone de datos desglosados					No se dispone de datos desglosados			375,6		375,6		
Cuadro de servicios generales	No se dispone de datos desglosados					No se dispone de datos desglosados			63,2		63,2		
<i>Subtotal de gastos de personal</i>	384,8		384,8		384,8	481,6		481,6	438,8		438,8	-42,8	-8,9
Asistencia temporaria general	40,0		40,0		40,0								
Asistencia temporaria para reuniones						15,0		15,0				-15,0	-100,0
Horas extraordinarias													
Consultores													
<i>Subtotal de otros gastos de personal</i>	40,0		40,0		40,0	15,0		15,0				-15,0	-100,0
Gastos de viaje	14,7		14,7		14,7	10,0		10,0	11,9	3,2	15,1	5,1	51,0
Atenciones sociales													
Servicios por contrata	10,0		10,0		10,0	19,0		19,0				-19,0	-100,0
Formación													
Gastos generales de funcionamiento													
Suministros y materiales													
Equipo, incluido el mobiliario													
<i>Subtotal de gastos no relacionados con el personal</i>	24,7		24,7		24,7	29,0		29,0	11,9	3,2	15,1	-13,9	-47,9
Total	449,5		449,5		449,5	525,6		525,6	450,7	3,2	453,9	-71,7	-13,6

Cuadro 25: Programa principal III – 3220

Sección de Recursos Humanos	Gastos de 2011(en miles de euros)					Gastos previstos para 2012 (en miles de euros)			Proyecto de presupuesto para 2013 (en miles de euros)			Aumento de los recursos 2013 respecto de 2012	
	Básicos	Situacionales	Total	FC	Total incluido FC	Básicos	Situacionales	Total	Básico	Situacional	Total	Cantidad (en euros)	%
Cuadro orgánico	No se dispone de datos desglosados					No se dispone de datos desglosados			792,3		792,3		
Cuadro de servicios generales	No se dispone de datos desglosados					No se dispone de datos desglosados			790,9	189,7	980,6		
<i>Subtotal de gastos de personal</i>	1.337,9	179,8	1.517,7		1.517,7	2.103,1	167,1	2.270,1	1.583,2	189,7	1.772,9	-497,2	-21,9
Asistencia temporaria general	440,1		440,1	28,1	468,2	294,8	0,1	294,9	246,0		246,0	-48,9	-16,6
Asistencia temporaria para reuniones													
Horas extraordinarias													
Consultores	25,6		25,6		25,6	14,6		14,6	14,6		14,6	0,0	
<i>Subtotal de otros gastos de personal</i>	465,7		465,7	28,1	493,8	309,4	0,1	309,5	260,6		260,6	-48,9	-15,8
Gastos de viaje	16,5	9,0	25,5		25,5	23,5		23,5	6,0	11,0	17,0	-6,5	-27,7
Atenciones sociales													
Servicios por contrata	31,3		31,3		31,3	14,6		14,6	16,7		16,7	2,1	14,4
Formación	138,2	159,4	297,6		297,6	160,0		160,0	160,0		160,0		
Gastos generales de funcionamiento													
Suministros y materiales	46,6		46,6		46,6	45,2		45,2	45,2		45,2		
Equipo, incluido el mobiliario													
<i>Subtotal de gastos no relacionados con el personal</i>	232,6	168,4	401,0		401,0	243,3		243,3	227,9	11,0	238,9	-4,4	-1,8
Total	2.036,2	348,2	2.384,4	28,1	2.412,5	2.655,7	167,2	2.822,9	2.071,7	200,7	2.272,4	-550,5	-19,5

Cuadro 26: Programa principal III – 3240

Sección de Presupuesto y Finanzas	Gastos de 2011(en miles de euros)				Gastos previstos para 2012 (en miles de euros)				Proyecto de presupuesto para 2013 (en miles de euros)				Aumento de los recursos 2013 respecto de 2012		
	Básicos	Situacionales	Total	FC	Total incluido FC		IPSAS	Total	Básico	Situacional	IPSAS	Total	Cantidad (en euros)	%	
					Básicos	Situacionales									
Cuadro orgánico	No se dispone de datos desglosados				No se dispone de datos desglosados				751,4				751,4		
Cuadro de servicios generales	No se dispone de datos desglosados				No se dispone de datos desglosados				751,4				751,4		
<i>Subtotal de gastos de personal</i>	1.341,6	427,4	1.769,0		1.769,0	1.443,7	343,1	1.786,8	1.510,1	332,2	1.842,3	55,5	3,1		
Asistencia temporaria general	174,3	0,8	175,1	17,4	192,5	100,7	-4,1	209,4	306,0	70,3	369,2	439,5	133,5	43,6	
Asistencia temporaria para reuniones															
Horas extraordinarias	14,7		14,7		14,7	14,6	0,1	14,6	5,1		5,1		-9,5	-65,2	
Consultores															
<i>Subtotal de otros gastos de personal</i>	189,0	0,8	189,8	17,4	207,2	115,3	-4,1	209,4	320,6	75,4	369,2	444,6	124,0	38,7	
Gastos de viaje	25,5	4,7	30,2		30,2	4,3		7,8	12,1		15,0	15,0	2,9	24,0	
Atenciones sociales															
Servicios por contrata	106,7	246,3	353,0		353,0	74,3		356,4	430,7	88,5	186,0	274,5	-156,2	-36,3	
Formación	10,4	7,5	17,9		17,9	0,1		3,0	3,1		30,0	30,0	26,9	864,5	
Gastos generales de funcionamiento	108,6	84,2	192,8		192,8	87,4		87,4	65,0		65,0		-22,4	-25,6	
Suministros y materiales															
Equipo, incluido el mobiliario								8,3	8,3				-8,3	100,0	
<i>Subtotal de gastos no relacionados con el personal</i>	251,2	342,7	593,9		593,9	166,1		375,5	541,6	153,5	231,0	384,5	-157,1	-29,0	
Total	1.781,8	770,9	2.552,7	17,4	2.570,1	1.725,1	339,1	584,9	2.649,0	1.739,0	332,2	600,2	2.671,4	22,4	0,8

Cuadro 27: Programa principal III -3250

Sección de Servicios Generales	Gastos de 2011(en miles de euros)				Gastos previstos para 2012 (en miles de euros)			Proyecto de presupuesto para 2013 (en miles de euros)			Aumento de los recursos 2013 respecto de 2012		
	Básicos	Situacionales	Total	FC	Total incluido FC		Total	Básico	Situacional	Total	Cantidad (en euros)	%	
					Básicos	Situacionales							
Cuadro orgánico	No se dispone de datos desglosados				No se dispone de datos desglosados			564,3			564,3		
Cuadro de servicios generales	No se dispone de datos desglosados				No se dispone de datos desglosados			2.324,4			2.324,4		
<i>Subtotal de gastos de personal</i>	2.369,4	241,0	2.610,4		2.610,4	2.424,7	289,4	2.714,1	2.888,7	2.888,7	174,6	6,4	
Asistencia temporaria general	119,7	-0,3	119,4		119,4	79,9		79,9	70,3	70,3	-9,6	-12,0	
Asistencia temporaria para reuniones													
Horas extraordinarias	87,4	0,1	87,5		87,5	28,3		28,3	55,0	25,4	80,4	52,1	184,1
Consultores													
<i>Subtotal de otros gastos de personal</i>	207,1	-0,2	206,9		206,9	108,2		108,2	125,3	25,4	150,7	42,5	39,2
Gastos de viaje	22,7		22,7		22,7	21,0	5,4	26,4	14,8		14,8	-11,6	-43,9
Atenciones sociales													
Servicios por contrata	73,6		73,6		73,6	17,0		17,0	25,8		25,8	8,8	51,8
Formación	16,2		16,2		16,2	21,4		21,4	16,3		16,3	-5,1	-23,8
Gastos generales de funcionamiento	2.394,0	76,9	2.470,9		2.470,9	2.457,4		2.457,4	2.457,6	22,5	2.480,1	22,7	0,9
Suministros y materiales	239,4		239,4		239,4	257,6		257,6	245,5		245,5	-12,1	-4,7
Equipo, incluido el mobiliario	89,1		89,1	141,3	230,4	76,1		76,1	68,0		68,0	-8,1	-10,6
<i>Subtotal de gastos no relacionados con el personal</i>	2.835,0	76,9	2.911,9	141,3	3.053,2	2.850,5	5,4	2.855,9	2.828,0	22,5	2.850,5	-5,4	-0,2
Total	5.411,5	317,7	5.729,2	141,3	5.870,5	5.383,4	294,8	5.678,2	5.842,0	47,9	5.889,9	211,7	3,7

Cuadro 28: Programa principal III – 3260

Sección de Tecnologías de la Información y la Comunicación	Gastos de 2011(en miles de euros)					Gastos previstos para 2012 (en miles de euros)			Proyecto de presupuesto para 2013 (en miles de euros)			Aumento de los recursos 2013 respecto de 2012	
	Básicos	Situacionales	Total	FC	Total incluido FC	Básicos	Situacionales	Total	Básico	Situacional	Total	Cantidad (en euros)	%
Cuadro orgánico									1.125,7	559,3	1.685,0		
Cuadro de servicios generales	No se dispone de datos desglosados					No se dispone de datos desglosados			1.280,6	1.045,8	2.326,4		
<i>Subtotal de gastos de personal</i>	2.506,7	1.528,1	4.034,8		4.034,8	2.535,1	1.541,9	4.077,0	2.406,3	1.605,1	4.011,4	141,7	3,8
Asistencia temporal general	76,0	132,4	208,4	27,2	235,6	63,2	129,3	192,5		95,4	95,4	-59,3	-29,9
Asistencia temporal para reuniones									20,0		20,0		
Horas extraordinarias	33,5	48,6	82,1		82,1	20,0		20,0	30,0	5,0	35,0		
Consultores				8,2	8,2	30,0		30,0					
<i>Subtotal de otros gastos de personal</i>	109,5	181,0	290,5	35,4	325,9	113,2	129,3	242,5	50,0	100,4	150,4	-59,3	-23,9
Gastos de viaje	26,2		26,2		26,2	18,5	43,0	61,5	24,8	48,5	73,3	2,0	2,6
Atenciones sociales													
Servicios por contrata	209,4	37,7	247,1		247,1	226,9	72,1	299,0	210,0	230,0	440,0	8,2	2,6
Formación	32,2	13,1	45,3		45,3	40,9		40,9	40,9		40,9	1,0	2,6
Gastos generales de funcionamiento	1.441,1	2.459,1	3.900,2		3.900,2	1.365,7	2.569,5	3.935,2	2.171,3	1.697,6	3.868,9	410,9	10,2
Suministros y materiales	114,2	9,0	123,2		123,2	160,8	8,8	169,6	185,0		185,0	5,2	2,6
Equipo, incluido el mobiliario	498,2	193,4	691,6	398,4	1.090,0	833,8		833,8	1.035,0	35,0	1.070,0	867,2	162,7
<i>Subtotal de gastos no relacionados con el personal</i>	2.321,3	2.712,3	5.033,6	398,4	5.432,0	2.646,6	2.693,4	5.340,0	3.667,0	2.011,1	5.678,1	1.294,6	24,8
Total	4.937,5	4.421,4	9.358,9	433,8	9.792,7	5.294,9	4.364,6	9.659,5	6.123,3	3.716,6	9.839,9	1.376,9	14,9

Cuadro 29: Programa principal III – 3300

División de Servicios de la Corte	Gastos de 2011(en miles de euros)					Gastos previstos para 2012 (en miles de euros)			Proyecto de presupuesto para 2013 (en miles de euros)			Aumento de los recursos 2013 respecto de 2012	
	Básicos	Situacionales	Total	FC	Total por FC	Básicos	Situacionales	Total	Básico	Situacional	Total	Cantidad (en euros)	%
Cuadro orgánico									4.066,4	4.787,9	8.854,3		
Cuadro de servicios generales	No se dispone de datos desglosados					No se dispone de datos desglosados			632,2	2.401,8	3.034,0		
<i>Subtotal de gastos de personal</i>	4.450,5	6.614,3	11.064,8		11.064,8	4.547,0	7.215,5	11.762,5	4.698,6	7.189,7	11.888,3	125,8	1,1
Asistencia temporal general	65,7	2.749,7	2.815,4	593,6	3.409,0	4,5	2.074,2	2.078,7		1.999,4	1.999,4	-79,3	-3,8
Asistencia temporal para reuniones	351,0	358,9	709,9	480,9	1.190,8	74,5	248,4	322,9	180,0	153,2	333,2	10,3	3,2
Horas extraordinarias		47,0	47,0		47,0					58,1	58,1	58,1	
Consultores	191,4	62,1	253,5	15,9	269,4	17,4	181,3	198,7		36,1	36,1	-162,6	-81,8
<i>Subtotal de otros gastos de personal</i>	608,1	3.217,7	3.825,8	1.090,4	4.916,2	96,4	2.503,9	2.600,3	180,0	2.246,8	2.426,8	-173,5	-6,7
Gastos de viaje	18,0	839,3	857,3	85,4	942,7	63,4	855,5	918,9	55,4	987,8	1.043,2	124,3	13,5
Atenciones sociales													
Servicios por contrata	6,6	285,4	292,0	96,2	388,2	129,2	238,4	367,5	67,2	289,4	356,6	-10,9	-3,0
Formación	2,7	51,3	54,0		54,0	32,9	58,4	91,3	13,8	68,1	81,9	-9,4	-10,3
Gastos generales de funcionamiento	1.063,7	1.704,9	2.768,6	290,9	3.059,5	1.277,5	1.954,6	3.232,1	1.386,9	2.009,2	3.396,1	164,0	5,1
Suministros y materiales	1,2	42,0	43,2	10,5	53,7	17,5	116,8	134,3	29,2	114,2	143,4	9,1	6,8
Equipo, incluido el mobiliario	23,5	15,2	38,7		38,7								
<i>Subtotal de gastos no relacionados con el personal</i>	1.115,7	2.938,1	4.053,8	483,0	4.536,8	1.520,5	3.223,6	4.744,1	1.552,5	3.468,7	5.021,2	277,1	5,8
Total	6.174,3	12.770,1	18.944,4	1.573,4	20.517,8	6.163,9	12.943,1	19.107,0	6.431,1	12.905,2	19.336,3	229,3	1,2

Cuadro 30: Programa principal III – 3310

Oficina del Director de la División de Servicios de la Corte	Gastos de 2011(en miles de euros)					Gastos previstos para 2012 (en miles de euros)			Proyecto de presupuesto para 2013 (en miles de euros)			Aumento de los recursos 2013 respecto de 2012	
	Básicos	Situacionales	Total	FC	Total incluido FC	Básicos	Situacionales	Total	Básico	Situacional	Total	Cantidad (en euros)	%
Cuadro orgánico	No se dispone de datos desglosados					No se dispone de datos desglosados			169,1	290,4	459,5		
Cuadro de servicios generales	No se dispone de datos desglosados					No se dispone de datos desglosados			63,2		63,2		
<i>Subtotal de gastos de personal</i>	243,0	245,5	488,5		488,5	251,9	308,3	560,2	232,3	290,4	522,7	-37,5	-6,7
Asistencia temporaria general		118,0	118,0		118,0		96,6	96,6				-96,6	-100,0
Asistencia temporaria para reuniones													
Horas extraordinarias													
Consultores		4,2	4,2		4,2	10,1	61,2	71,3				-71,3	-100,0
<i>Subtotal de otros gastos de personal</i>		122,2	122,2		122,2	10,1	157,8	167,9				-167,9	-100,0
Gastos de viaje	1,1	41,6	42,7		42,7	11,1	33,2	44,3	19,7	22,4	42,1	-2,2	-5,0
Atenciones sociales													
Servicios por contrata													
Formación						18,4		18,4	12,3		12,3	-6,1	-33,2
Gastos generales de funcionamiento		0,5	0,5		0,5		5,0	5,0				-5,0	-100,0
Suministros y materiales													
Equipo, incluido el mobiliario													
<i>Subtotal de gastos no relacionados con el personal</i>	1,1	42,1	43,2		43,2	29,5	38,2	67,7	32,0	22,4	54,4	-13,3	-19,6
Total	244,1	409,8	653,9		653,9	291,5	504,3	795,8	264,3	312,8	577,1	-218,7	-27,5

Cuadro 31: Programa principal III – 3320

Sección de Administración de la Corte	Gastos de 2011(en miles de euros)					Gastos previstos para 2012 (en miles de euros)			Proyecto de presupuesto para 2013 (en miles de euros)			Aumento de los recursos 2013 respecto de 2012	
	Básicos	Situacionales	Total	FC	Total por FC	Básicos	Situacionales	Total	Básico	Situacional	Total	Cantidad (en euros)	%
Cuadro orgánico	No se dispone de datos desglosados					No se dispone de datos desglosados			420,1	774,2	1.194,3		
Cuadro de servicios generales	No se dispone de datos desglosados					No se dispone de datos desglosados			126,5	711,6	838,1		
<i>Subtotal de gastos de personal</i>	525,0	1.354,5	1.879,5		1.879,5	468,3	1.310,6	1.778,9	546,6	1.485,8	2.032,4	253,5	14,3
Asistencia temporaria general	-0,4	553,7	553,3	243,5	796,8		392,7	392,7		256,7	256,7	-136,0	-34,6
Asistencia temporaria para reuniones													
Horas extraordinarias		7,4	7,4		7,4					15,0	15,0	15,0	
Consultores		17,2	17,2		17,2								
<i>Subtotal de otros gastos de personal</i>	-0,4	578,3	577,9	243,5	821,4		392,7	392,7		271,7	271,7	-121,0	-30,8
Gastos de viaje		16,1	16,1		16,1		26,5	26,5		40,1	40,1	13,6	51,3
Atenciones sociales													
Servicios por contrata		206,9	206,9	49,5	256,4		69,0	69,0		56,3	56,3	-12,7	-18,4
Formación		23,6	23,6		23,6	13,0	9,0	22,0		19,0	19,0	-3,0	-13,6
Gastos generales de funcionamiento							5,0	5,0	5,9		5,9	0,9	18,0
Suministros y materiales	0,6	30,2	30,8	10,5	41,3	4,2	87,0	91,2	13,0	88,0	101,0	9,8	10,7
Equipo, incluido el mobiliario	4,7	15,2	19,9		19,9								
<i>Subtotal de gastos no relacionados con el personal</i>	5,3	292,0	297,3	60,0	357,3	17,2	196,5	213,7	18,9	203,4	222,3	8,6	4,0
Total	529,9	2.224,8	2.754,7	303,5	3.058,2	485,5	1.899,8	2.385,3	565,5	1.960,9	2.526,4	141,1	5,9

Cuadro 32: Programa principal III – 3330

Sección de Detención	Gastos de 2011(en miles de euros)					Gastos previstos para 2012 (en miles de euros)			Proyecto de presupuesto para 2013 (en miles de euros)			Aumento de los recursos 2013 respecto de 2012	
	Básicos	Situacionales	Total	FC	Total por FC	Básicos	Situacionales	Total	Básico	Situacional	Total	Cantidad (en euros)	%
Cuadro orgánico									208,6	83,9	292,5		
Cuadro de servicios generales	No se dispone de datos desglosados					No se dispone de datos desglosados			63,2	63,2	126,4		
<i>Subtotal de gastos de personal</i>	282,2	139,3	421,5		421,5	262,7	150,7	413,4	271,8	147,1	418,9	5,5	1,3
Asistencia temporaria general													
Asistencia temporaria para reuniones													
Horas extraordinarias													
Consultores							5,0	5,0		6,0	6,0	1,0	20,0
<i>Subtotal de otros gastos de personal</i>							5,0	5,0		6,0	6,0	1,0	20,0
Gastos de viaje	4,2	1,3	5,5		5,5	3,0		3,0	4,0		4,0	1,0	33,3
Atenciones sociales													
Servicios por contrata		12,8	12,8		12,8		2,0	2,0		2,1	2,1	0,1	5,0
Formación	0,4	4,4	4,8		4,8	1,5	16,2	17,7	1,5	17,0	18,5	0,8	4,5
Gastos generales de funcionamiento	1.063,7	53,6	1.117,3	65,0	1.182,3	1.277,5	144,6	1.422,1	1.381,0	118,4	1.499,4	77,3	5,4
Suministros y materiales		1,1	1,1		1,1	6,0	5,6	11,6	7,5		7,5	-4,1	-35,3
Equipo, incluido el mobiliario	5,5		5,5		5,5								
<i>Subtotal de gastos no relacionados con el personal</i>	1.073,8	73,2	1.147,0	65,0	1.212,0	1.288,0	168,4	1.456,4	1.394,0	137,5	1.531,5	75,1	5,2
Total	1.356,0	212,5	1.568,5	65,0	1.633,5	1.550,7	324,1	1.874,8	1.665,8	290,6	1.956,4	81,6	4,4

Cuadro 33: Programa principal III – 3340

Sección de Interpretación y Traducción de la Corte	Gastos de 2011(en miles de euros)					Gastos previstos para 2012 (en miles de euros)			Proyecto de presupuesto para 2013 (en miles de euros)			Aumento de los recursos 2013 respecto de 2012	
	Básicos	Situacionales	Total	FC	Total por FC	Básicos	Situacionales	Total	Básico	Situacional	Total	Cantidad (en euros)	%
Cuadro orgánico									1.829,0	2.366,2	4.195,2		
Cuadro de servicios generales	No se dispone de datos desglosados					No se dispone de datos desglosados			252,9	269,0	521,9		
<i>Subtotal de gastos de personal</i>	2.109,7	2.404,9	4.514,6		4.514,6	2.291,9	2.599,4	4.891,3	2.081,9	2.635,2	4.717,1	-174,2	-3,6
Asistencia temporaria general	-3,0	1.222,8	1.219,8	121,4	1.341,2		879,0	879,0		867,2	867,2	-11,8	-1,3
Asistencia temporaria para reuniones	351,0	358,9	709,9	480,9	1.190,8	74,5	248,4	322,9	180,0	153,2	333,2	10,3	3,2
Horas extraordinarias													
Consultores	174,9	2,2	177,1	0,8	177,9		33,1	33,1		20,1	20,1	-13,0	-39,3
<i>Subtotal de otros gastos de personal</i>	522,9	1.583,9	2.106,8	603,1	2.709,9	74,5	1.160,5	1.235,0	180,0	1.040,5	1.220,5	-14,5	-1,2
Gastos de viaje	6,3	80,7	87,0	20,0	107,0	12,6	140,4	153,0	5,2	159,2	164,4	11,4	7,5
Atenciones sociales													
Servicios por contrata		13,4	13,4	12,1	25,5	77,2	56,4	133,5	40,2	115,5	155,7	22,2	16,6
Formación		12,1	12,1		12,1		7,2	7,2		2,7	2,7	-4,5	-62,7
Gastos generales de funcionamiento													
Suministros y materiales	0,6	4,0	4,6		4,6	7,3	9,0	16,3	8,7	9,5	18,2	1,9	11,7
Equipo, incluido el mobiliario	7,4		7,4		7,4								
<i>Subtotal de gastos no relacionados con el personal</i>	14,3	110,2	124,5	32,1	156,6	97,1	212,9	310,0	54,1	286,9	341,0	31,0	10,0
Total	2.646,9	4.099,0	6.745,9	635,2	7.381,1	2.463,5	3.972,8	6.436,3	2.316,0	3.962,6	6.278,6	-157,7	-2,5

Cuadro 34: Programa principal III – 3350

Dependencia de Víctimas y Testigos	Gastos de 2011(en miles de euros)					Gastos previstos para 2012 (en miles de euros)			Proyecto de presupuesto para 2013 (en miles de euros)			Aumento de los recursos 2013 respecto de 2012	
	Básicos	Situacionales	Total	FC	Total por FC	Básicos	Situacionales	Total	Básico	Situacional	Total	Cantidad (en euros)	%
Cuadro orgánico									689,0	1.090,8	1.779,8		
Cuadro de servicios generales	No se dispone de datos desglosados					No se dispone de datos desglosados			63,2	1.176,6	1.239,8		
<i>Subtotal de gastos de personal</i>	666,5	2.263,5	2.930,0		2.930,0	658,6	2.474,5	3.133,1	752,2	2.267,4	3.019,6	-113,5	-3,6
Asistencia temporaria general		517,9	517,9	65,6	583,5		321,1	321,1		423,3	423,3	102,2	31,8
Asistencia temporaria para reuniones													
Horas extraordinarias		39,6	39,6		39,6					43,1	43,1	43,1	
Consultores		38,2	38,2	15,1	53,3								
<i>Subtotal de otros gastos de personal</i>		595,7	595,7	80,7	676,4		321,1	321,1		466,4	466,4	145,3	45,3
Gastos de viaje		579,6	579,6	32,2	611,8	10,0	510,0	520,0	26,5	581,1	607,6	87,6	16,8
Atenciones sociales													
Servicios por contrata													
Formación		11,2	11,2		11,2		21,7	21,7		25,1	25,1	3,4	15,7
Gastos generales de funcionamiento		1.650,8	1.650,8	225,9	1.876,7		1.800,0	1.800,0		1.890,8	1.890,8	90,8	5,0
Suministros y materiales		6,1	6,1		6,1		4,2	4,2		5,7	5,7	1,5	35,7
Equipo, incluido el mobiliario													
<i>Subtotal de gastos no relacionados con el personal</i>		2.247,7	2.247,7	258,1	2.505,8	10,0	2.335,9	2.345,9	26,5	2.502,7	2.529,2	183,3	7,8
Total	666,5	5.106,9	5.773,4	338,8	6.112,2	668,6	5.131,5	5.800,0	778,7	5.236,5	6.015,2	215,2	3,7

Cuadro 35: Programa principal III – 3360

Sección de Reparación y Participación de las Víctimas	Gastos de 2011(en miles de euros)					Gastos previstos para 2012 (en miles de euros)			Proyecto de presupuesto para 2013 (en miles de euros)			Aumento de los recursos 2013 respecto de 2012	
	Básicos	Situacionales	Total	FC	Total por FC	Básicos	Situacionales	Total	Básico	Situacional	Total	Cantidad (en euros)	%
Cuadro orgánico									750,6	182,4	933,0		
Cuadro de servicios generales	No se dispone de datos desglosados					No se dispone de datos desglosados			63,2	181,4	244,6		
<i>Subtotal de gastos de personal</i>	624,1	206,6	830,7		830,7	613,6	372,1	985,7	813,8	363,8	1.177,6	191,9	19,5
Asistencia temporaria general	69,1	337,3	406,4	163,1	569,5	4,5	384,8	389,3		452,2	452,2	62,9	16,2
Asistencia temporaria para reuniones													
Horas extraordinarias													
Consultores	16,5	0,3	16,8		16,8	7,3	82,0	89,3		10,0	10,0	-79,3	-88,8
<i>Subtotal de otros gastos de personal</i>	85,6	337,6	423,2	163,1	586,3	11,8	466,8	478,6		462,2	462,2	-16,4	-3,4
Gastos de viaje	6,4	120,0	126,4	33,2	159,6	26,7	145,4	172,1		185,0	185,0	12,9	7,5
Atenciones sociales													
Servicios por contrata	6,6	52,3	58,9	34,6	93,5	52,0	111,0	163,0	27,0	115,5	142,5	-20,5	-12,6
Formación	2,3		2,3		2,3		4,3	4,3		4,3	4,3		
Gastos generales de funcionamiento													
Suministros y materiales		0,6	0,6		0,6		11,0	11,0		11,0	11,0		
Equipo, incluido el mobiliario	5,9		5,9		5,9								
<i>Subtotal de gastos no relacionados con el personal</i>	21,2	172,9	194,1	67,8	261,9	78,7	271,7	350,4	27,0	315,8	342,8	-7,6	-2,2
Total	730,9	717,1	1.448,0	230,9	1.678,9	704,1	1.110,6	1.814,7	840,8	1.141,8	1.982,6	167,9	9,3

Cuadro 36: Programa principal III – 3400

Sección de Documentación e Información Pública	Gastos de 2011(en miles de euros)				Gastos previstos para 2012 (en miles de euros)			Proyecto de presupuesto para 2013 (en miles de euros)			Aumento de los recursos 2013 respecto de 2012			
	Básicos	Situacionales	Total	FC	Total incluido FC		Básicos	Situacionales	Total	Básico	Situacional	Total	Cantidad (en euros)	%
Cuadro orgánico	No se dispone de datos desglosados				No se dispone de datos desglosados			962,1	458,7	1.420,8				
Cuadro de servicios generales	No se dispone de datos desglosados				No se dispone de datos desglosados			585,1	229,7	814,8				
<i>Subtotal de gastos de personal</i>	1.154,5	691,6	1.846,1		1.846,1	1.392,4	650,9	2.043,3	1.547,2	688,4	2.235,6	192,3	9,4	
Asistencia temporaria general	150,3	245,8	396,1		396,1	3,7	228,5	232,2		152,0	152,0	-80,2	-34,5	
Asistencia temporaria para reuniones														
Horas extraordinarias														
Consultores														
<i>Subtotal de otros gastos de personal</i>	150,3	245,8	396,1		396,1	3,7	228,5	232,2		152,0	152,0	-80,2	-34,5	
Gastos de viaje	24,7	79,5	104,2	9,8	114,0	34,5	78,4	112,9	12,2	107,2	119,4	6,5	5,8	
Atenciones sociales														
Servicios por contrata	196,7	434,2	630,9	153,8	784,7	342,9	557,8	900,7	255,2	800,9	1.056,1	155,4	17,3	
Formación	3,1		3,1		3,1	3,8		3,8	7,0		7,0	3,2	84,2	
Gastos generales de funcionamiento	50,2		50,2		50,2	96,4	12,0	108,4	67,0	13,5	80,5	-27,9	-25,7	
Suministros y materiales	138,3		138,3		138,3	99,8	7,3	107,1	125,0		125,0	17,9	16,7	
Equipo, incluido el mobiliario														
<i>Subtotal de gastos no relacionados con el personal</i>	413,0	513,7	926,7	163,6	1.090,3	577,4	655,5	1.232,9	466,4	921,6	1.388,0	155,1	12,6	
Total	1.717,8	1.451,1	3.168,9	163,6	3.332,5	1.973,6	1.534,9	3.508,4	2.013,6	1.762,0	3.775,6	267,2	7,6	

Cuadro 37: Programa principal III – 3700

Oficinas independientes y proyectos especiales	Gastos de 2011(en miles de euros)				Gastos previstos para 2012 (en miles de euros)			Proyecto de presupuesto para 2013 (en miles de euros)			Aumento de los recursos 2013 respecto de 2012			
	Básicos	Situacionales	Total	FC	Total incluido FC		Básicos	Situacionales	Total	Básico	Situacional	Total	Cantidad (en euros)	%
Cuadro orgánico	No se dispone de datos desglosados				No se dispone de datos desglosados			1.115,5	1.000,1	2.115,6				
Cuadro de servicios generales	No se dispone de datos desglosados				No se dispone de datos desglosados			189,6		189,6				
<i>Subtotal de gastos de personal</i>	1.126,1	903,6	2.029,7		2.029,7	1.091,6	910,1	2.001,7	1.305,1	1.000,1	2.305,2	303,5	15,2	
Asistencia temporaria general	23,2		23,2	38,8	62,0	54,6	69,2	123,8				-123,8	-100,0	
Asistencia temporaria para reuniones														
Horas extraordinarias														
Consultores	69,7		69,7		69,7				72,0		72,0	72,0		
<i>Subtotal de otros gastos de personal</i>	92,9		92,9	38,8	131,7	54,6	69,2	123,8	72,0		72,0	-51,8	-41,8	
Gastos de viaje	9,6	30,3	39,9		39,9	24,2	78,7	102,9	14,3	105,5	119,8	16,9	16,4	
Atenciones sociales														
Servicios por contrata	170,7	17,1	187,8		187,8	180,5	37,7	218,2	182,0	50,0	232,0	13,8	6,3	
Formación	23,0	0,6	23,6		23,6	33,4		33,4	21,8	2,2	24,0	-9,4	-28,1	
Gastos generales de funcionamiento	5,0	3,3	8,3		8,3	2,0	9,0	11,0	3,0	9,0	12,0	1,0	9,1	
Suministros y materiales	1,4		1,4		1,4									
Equipo, incluido el mobiliario						3,0		3,0				-3,0	-100,0	
<i>Subtotal de gastos no relacionados con el personal</i>	209,7	51,3	261,0		261,0	243,1	125,4	368,5	221,1	166,7	387,8	19,3	5,2	
Total	1.428,7	954,9	2.383,6	38,8	2.422,4	1.389,2	1.104,8	2.494,0	1.598,2	1.166,8	2.765,0	271,0	10,9	

Cuadro 38: Programa principal III – 3740

Oficina Pública de Defensa	Gastos de 2011(en miles de euros)				Gastos previstos para 2012 (en miles de euros)			Proyecto de presupuesto para 2013 (en miles de euros)			Aumento de los recursos 2013 respecto de 2012		
	Básicos	Situacionales	Total	Total incluido FC	Básicos	Situacionales	Total	Básico	Situacional	Total	Cantidad (en euros)	%	
				FC									
Cuadro orgánico	No se dispone de datos desglosados				No se dispone de datos desglosados			149,1	292,5	441,6			
Cuadro de servicios generales	No se dispone de datos desglosados				No se dispone de datos desglosados			63,2		63,2			
<i>Subtotal de gastos de personal</i>	208,8	257,6	466,4	466,4	213,6	279,7	493,3	212,3	292,5	504,8	11,5	2,3	
Asistencia temporaria general	18,0		18,0	38,8	56,8	28,8	28,8				-28,8	-100,0	
Asistencia temporaria para reuniones													
Horas extraordinarias													
Consultores													
<i>Subtotal de otros gastos de personal</i>	18,0		18,0	38,8	56,8	28,8	28,8				-28,8	-100,0	
Gastos de viaje	0,8		0,8	0,8	5,0	16,0	21,0	2,5	14,5	17,0	-4,0	-19,0	
Atenciones sociales													
Servicios por contrata	6,1		6,1	6,1		10,7	10,7	0,0	20,0	20,0	9,3	86,9	
Formación	2,3		2,3	2,3				2,5	2,2	4,7	4,7		
Gastos generales de funcionamiento		2,1	2,1	2,1		3,0	3,0		3,0	3,0			
Suministros y materiales													
Equipo, incluido el mobiliario													
<i>Subtotal de gastos no relacionados con el personal</i>	9,2	2,1	11,3	11,3	5,0	29,7	34,7	5,0	39,7	44,7	10,0	28,8	
Total	236,0	259,7	495,7	38,8	534,5	247,4	309,4	556,8	217,3	332,2	549,5	-7,3	-1,3

Cuadro 39: Programa principal III – 3750

Oficina Pública de Defensa de las víctimas	Gastos de 2011(en miles de euros)				Gastos previstos para 2012 (en miles de euros)			Proyecto de presupuesto para 2013 (en miles de euros)			Aumento de los recursos 2013 respecto de 2012	
	Básicos	Situacionales	Total	Total incluido FC	Básicos	Situacionales	Total	Básico	Situacional	Total	Cantidad (en euros)	%
				FC								
Cuadro orgánico	No se dispone de datos desglosados				No se dispone de datos desglosados			233,0	707,6	940,6		
Cuadro de servicios generales	No se dispone de datos desglosados				No se dispone de datos desglosados			63,2		63,2		
<i>Subtotal de gastos de personal</i>	281,4	646,0	927,4	927,4	259,2	630,4	889,6	296,2	707,6	1.003,8	114,2	12,8
Asistencia temporaria general						69,2	69,2				-69,2	-100,0
Asistencia temporaria para reuniones												
Horas extraordinarias												
Consultores												
<i>Subtotal de otros gastos de personal</i>						69,2	69,2				-69,2	-100,0
Gastos de viaje	1,5	25,6	27,1	27,1	3,2	54,1	57,3	4,6	80,5	85,1	27,8	48,5
Atenciones sociales												
Servicios por contrata		17,1	17,1	17,1		27,0	27,0		30,0	30,0	3,0	11,1
Formación		0,6	0,6	0,6								
Gastos generales de funcionamiento		1,2	1,2	1,2		6,0	6,0		6,0	6,0		
Suministros y materiales	1,3		1,3	1,3								
Equipo, incluido el mobiliario												
<i>Subtotal de gastos no relacionados con el personal</i>	2,8	44,5	47,3	47,3	3,2	87,1	90,3	4,6	116,5	121,1	30,8	34,1
Total	284,2	690,5	974,7	974,7	262,4	786,7	1.049,1	300,8	824,1	1.124,9	75,8	7,2

Cuadro 40: Programa principal III – 3760

Oficina de Auditoría Interna	Gastos de 2011(en miles de euros)					Gastos previstos para 2012 (en miles de euros)			Proyecto de presupuesto para 2013 (en miles de euros)			Aumento de los recursos 2013 respecto de 2012	
	Básicos	Situacionales	Total	FC	Total incluido FC	Básicos	Situacionales	Total	Básico	Situacional	Total	Cantidad (en euros)	%
Cuadro orgánico									500,4		500,4		
Cuadro de servicios generales	No se dispone de datos desglosados					No se dispone de datos desglosados			63,2		63,2		
<i>Subtotal de gastos de personal</i>	426,3		426,3		426,3	393,1		393,1	563,6		563,6	170,5	43,4
Asistencia temporaria general	11,2		11,2		11,2	25,8		25,8				-25,8	-100,0
Asistencia temporaria para reuniones													
Horas extraordinarias													
Consultores	69,7		69,7		69,7				72,0		72,0	72,0	
<i>Subtotal de otros gastos de personal</i>	80,9		80,9		80,9	25,8		25,8	72,0		72,0	46,2	179,6
Gastos de viaje		4,7	4,7		4,7	13,0	8,6	21,6	1,4	10,5	11,9	-9,7	-44,9
Atenciones sociales													
Servicios por contrata	0,4		0,4		0,4	0,5		0,5				-0,5	-100,0
Formación	18,7		18,7		18,7	33,4		33,4	19,3		19,3	-14,1	-42,2
Gastos generales de funcionamiento	2,4		2,4		2,4								
Suministros y materiales													
Equipo, incluido el mobiliario													
<i>Subtotal de gastos no relacionados con el personal</i>	21,5	4,7	26,2		26,2	46,9	8,6	55,5	20,7	10,5	31,2	-24,3	-43,8
Total	528,7	4,7	533,4		533,4	465,7	8,6	474,3	656,3	10,5	666,8	192,5	40,6

Cuadro 41: Programa principal III – 3770

Oficina de la Secretaría para los Locales Permanentes	Gastos de 2011 (en miles de euros)					Gastos previstos para 2012 (en miles de euros)			Proyecto de presupuesto para 2013 (en miles de euros)			Aumento de los recursos 2013 respecto de 2012	
	Básicos	Situacionales	Total	FC	Total incluido FC	Básicos	Situacionales	Total	Básico	Situacional	Total	Cantidad (en euros)	%
Cuadro orgánico									233,0		233,0		
Cuadro de servicios generales	No se dispone de datos desglosados					No se dispone de datos desglosados							
<i>Subtotal de gastos de personal</i>	209,6		209,6		209,6	225,7		225,7	233,0		233,0	7,3	3,2
Asistencia temporaria general	-6,0		-6,0		-6,0								
Asistencia temporaria para reuniones													
Horas extraordinarias													
Consultores													
<i>Subtotal de otros gastos de personal</i>	-6,0		-6,0		-6,0								
Gastos de viaje	7,3		7,3		7,3	3,0		3,0	5,8		5,8	2,8	93,3
Atenciones sociales													
Servicios por contrata	164,2		164,2		164,2	180,0		180,0	182,0		182,0	2,0	1,1
Formación	2,0		2,0		2,0								
Gastos generales de funcionamiento	2,6		2,6		2,6	2,0		2,0	3,0		3,0	1,0	50,0
Suministros y materiales	0,1		0,1		0,1								
Equipo, incluido el mobiliario						3,0		3,0				-3,0	-100,0
<i>Subtotal de gastos no relacionados con el personal</i>	176,2		176,2		176,2	188,0		188,0	190,8		190,8	2,8	1,5
Total	379,8		379,8		379,8	413,7		413,7	423,8		423,8	10,1	2,4

Cuadro 42: Programa principal IV

Programa principal IV Secretaría de la Asamblea de los Estados Partes	Gastos de 2011 (en miles de euros)			Gastos previstos para 2012 (en miles de euros)			Proyecto de presupuesto para 2013 (en miles de euros)			Aumento de los recursos 2013 respecto de 2012	
	Básicos	Situacionales	Total	Básicos	Situacionales	Total	Básico	Situacional	Total	Cantidad (en euros)	%
Cuadro orgánico	No se dispone de datos desglosados			No se dispone de datos desglosados			605,7		605,7		
Cuadro de servicios generales	No se dispone de datos desglosados			No se dispone de datos desglosados			285,1		285,1		
<i>Subtotal de gastos de personal</i>	686,7		686,7	857,8		857,8	890,8		890,8	33,0	3,8
Asistencia temporaria general	278,5		278,5	479,9		479,9	528,9		528,9	49,0	10,2
Asistencia temporaria para reuniones	553,0		553,0	248,3		248,3	460,0		460,0	211,7	85,3
Horas extraordinarias	24,8		24,8	32,9		32,9	38,0		38,0	5,1	15,4
Consultores	39,5		39,5								
<i>Subtotal de otros gastos de personal</i>	895,8		895,8	761,1		761,1	1.026,9		1.026,9	265,8	34,9
Gastos de viaje	298,5		298,5	283,1		283,1	293,8		293,8	10,7	3,8
Atenciones sociales	20,6		20,6	10,3		10,3	25,0		25,0	14,7	142,3
Servicios por contrata	696,9		696,9	1.022,0		1.022,0	693,0		693,0	-329,0	-32,2
Formación				9,0		9,0	9,9		9,9	0,9	10,0
Gastos generales de funcionamiento	40,1		40,1	24,0		24,0	24,4		24,4	0,4	1,7
Suministros y materiales	14,4		14,4	9,1		9,1	14,7		14,7	5,6	60,9
Equipo, incluido el mobiliario	0,5		0,5	6,6		6,6	5,0		5,0	-1,6	-24,2
<i>Subtotal de gastos no relacionados con el personal</i>	1.071,0		1.071,0	1.364,2		1.364,2	1.065,8		1.065,8	-298,4	-21,9
Total	2.653,5		2.653,5	2.983,1		2.983,1	2.983,5		2.983,5	0,4	

Cuadro 43: Major Programme V

Major Programme V Rent and Maintenance (Interim Premises)	Gastos de 2011(en miles de euros)			Gastos previstos para 2012 (en miles de euros)			Proyecto de presupuesto para 2013 (en miles de euros)			Aumento de los recursos 2013 respecto de 2012	
	Básicos	Situacionales	Total	Básicos	Situacionales	Total	Básico	Situacional	Total	Cantidad (en euros)	%
Cuadro orgánico	No se dispone de datos desglosados			No se dispone de datos desglosados							
Cuadro de servicios generales	No se dispone de datos desglosados			No se dispone de datos desglosados							
<i>Subtotal de gastos de personal</i>											
Asistencia temporaria general											
Asistencia temporaria para reuniones											
Horas extraordinarias											
Consultores											
<i>Subtotal de otros gastos de personal</i>											
Gastos de viaje											
Atenciones sociales											
Servicios por contrata											
Formación											
Gastos generales de funcionamiento							6.021,4		6.021,4	6.021,4	
Suministros y materiales											
Equipo, incluido el mobiliario											
<i>Subtotal de gastos no relacionados con el personal</i>							6.021,4		6.021,4	6.021,4	
Total							6.021,4		6.021,4	6.021,4	

Cuadro 44: Programa principal VI

Programa principal VI Secretaría del Fondo Fiduciario en beneficio de las víctimas	Gastos de 2011(en miles de euros)			Gastos previstos para 2012 (en miles de euros)			Proyecto de presupuesto para 2013 (en miles de euros)			Aumento de los recursos 2013 respecto de 2012	
	Básicos	Situacionales	Total	Básicos	Situacionales	Total	Básico	Situacional	Total	Cantidad (en euros)	%
Cuadro orgánico	No se dispone de datos desglosados			No se dispone de datos desglosados			169,1	445,9	615,0		
Cuadro de servicios generales							63,2	63,2	126,4		
<i>Subtotal de gastos de personal</i>	242,2	499,6	741,8	228,3	569,4	797,8	232,3	509,1	741,4	-56,4	-7,1
Asistencia temporaria general	6,7	75,2	81,9	121,4	57,9	179,4	208,9	68,3	277,2	97,8	54,6
Asistencia temporaria para reuniones											
Horas extraordinarias											
Consultores		39,9	39,9	51,0	16,0	67,0	40,0	60,0	100,0	33,0	49,3
<i>Subtotal de otros gastos de personal</i>	6,7	115,1	121,8	172,4	73,9	246,4	248,9	128,3	377,2	130,8	53,1
Gastos de viaje	73,1	52,6	125,7	50,0	177,8	227,8	114,8	153,5	268,3	40,5	17,8
Atenciones sociales				2,5		2,5	5,0		5,0	2,5	100,0
Servicios por contrata	78,6	38,4	117,0	68,0	67,0	135,0	155,0	50,0	205,0	70,0	51,9
Formación	0,6		0,6	2,7	24,3	27,0	4,5	22,9	27,4	0,4	1,5
Gastos generales de funcionamiento		4,2	4,2	2,5	9,5	12,0	5,0	17,0	22,0	10,0	83,3
Suministros y materiales	2,4		2,4	2,8		2,8	3,0		3,0	0,2	7,1
Equipo, incluido el mobiliario								10,0	10,0	10,0	
<i>Subtotal de gastos no relacionados con el personal</i>	154,7	95,2	249,9	128,5	278,6	407,1	287,3	253,4	540,7	133,6	32,8
Total	403,6	709,9	1.113,5	529,2	922,0	1.451,2	768,5	890,8	1.659,3	208,1	14,3

Cuadro 45: Programa principal VII-1

Programa principal VII-1 Oficina del Director del Proyecto (locales permanentes)	Gastos de 2011(en miles de euros)			Gastos previstos para 2012 (en miles de euros)			Proyecto de presupuesto para 2013 (en miles de euros)			Aumento de los recursos 2013 respecto de 2012	
	Básicos	Situacionales	Total	Básicos	Situacionales	Total	Básico	Situacional	Total	Cantidad (en euros)	%
Cuadro orgánico	No se dispone de datos desglosados			No se dispone de datos desglosados			293,8		293,8		
Cuadro de servicios generales							63,2		63,2		
<i>Subtotal de gastos de personal</i>	321,5		321,5	343,6		343,6	357,0		357,0	13,4	3,9
Asistencia temporaria general	9,7		9,7	422,3		422,3				-422,3	-100,0
Asistencia temporaria para reuniones											
Horas extraordinarias											
Consultores							24,4		24,4	24,4	
<i>Subtotal de otros gastos de personal</i>	9,7		9,7	422,3		422,3	24,4		24,4	-397,9	-94,2
Gastos de viaje	19,3		19,3	9,6		9,6	9,7		9,7	0,1	1,0
Atenciones sociales	2,8		2,8	2,5		2,5	5,0		5,0	2,5	100,0
Servicios por contrata	28,2		28,2	547,3		547,3	616,3		616,3	69,0	12,6
Formación	3,2		3,2	3,2		3,2	3,2		3,2		
Gastos generales de funcionamiento				10,0		10,0	2,5		2,5	-7,5	-75,0
Suministros y materiales	1,1		1,1	1,9		1,9	1,5		1,5	-0,4	-21,1
Equipo, incluido el mobiliario	0,6		0,6	5,0		5,0	4,0		4,0	-1,0	-20,0
<i>Subtotal de gastos no relacionados con el personal</i>	55,2		55,2	579,5		579,5	642,2		642,2	62,7	10,8
Total	386,4		386,4	1.345,4		1.345,4	1.023,6		1.023,6	-321,8	-23,9

Cuadro 46: Major Programme VII-1 – 7110

Oficina del Director del Proyecto	Gastos de 2011(en miles de euros)			Gastos previstos para 2012 (en miles de euros)			Proyecto de presupuesto para 2013 (en miles de euros)			Aumento de los recursos 2013 respecto de 2012	
	Básicos	Situacionales	Total	Básicos	Situacionales	Total	Básico	Situacional	Total	Cantidad (en euros)	%
Cuadro orgánico	No se dispone de datos desglosados			No se dispone de datos desglosados			293,8			293,8	
Cuadro de servicios generales	No se dispone de datos desglosados			No se dispone de datos desglosados			63,2			63,2	
<i>Subtotal de gastos de personal</i>	321,5		321,5	343,6		343,6	357,0		357,0	13,4	3,9
Asistencia temporaria general	9,7		9,7	15,5		15,5				-15,5	-100,0
Asistencia temporaria para reuniones											
Horas extraordinarias											
Consultores							24,4		24,4	24,4	
<i>Subtotal de otros gastos de personal</i>	9,7		9,7	15,5		15,5	24,4		24,4	8,9	57,4
Gastos de viaje	19,3		19,3	9,6		9,6	9,7		9,7	0,1	1,0
Atenciones sociales	2,8		2,8	2,5		2,5	5,0		5,0	2,5	100,0
Servicios por contrata	28,2		28,2	110,0		110,0	80,0		80,0	-30,0	-27,3
Formación	3,2		3,2	3,2		3,2	3,2		3,2		
Gastos generales de funcionamiento				10,0		10,0	2,5		2,5	-7,5	-75,0
Suministros y materiales	1,1		1,1	1,9		1,9	1,5		1,5	-0,4	-21,1
Equipo, incluido el mobiliario	0,6		0,6	5,0		5,0	4,0		4,0	-1,0	-20,0
<i>Subtotal de gastos no relacionados con el personal</i>	55,2		55,2	142,2		142,2	105,9		105,9	-36,3	-25,5
Total	386,4		386,4	501,3		501,3	487,3		487,3	-14,0	-2,8

Cuadro 47: Major Programme VII-1 – 7120

Recursos de personal de la Corte y apoyo para la gestión de los locales permanentes	Gastos de 2011 (en miles de euros)			Gastos previstos para 2012 (en miles de euros)			Proyecto de presupuesto para 2013 (en miles de euros)			Aumento de los recursos 2013 respecto de 2012	
	Básicos	Situacionales	Total	Básicos	Situacionales	Total	Básico	Situacional	Total	Cantidad (en euros)	%
Cuadro orgánico	No se dispone de datos desglosados			No se dispone de datos desglosados							
Cuadro de servicios generales	No se dispone de datos desglosados			No se dispone de datos desglosados							
<i>Subtotal de gastos de personal</i>	No se dispone de datos desglosados			No se dispone de datos desglosados							
Asistencia temporaria general				406,8		406,8				-406,8	-100,0
Asistencia temporaria para reuniones											
Horas extraordinarias											
Consultores											
<i>Subtotal de otros gastos de personal</i>				406,8		406,8				-406,8	-100,0
Gastos de viaje											
Atenciones sociales											
Servicios por contrata				49,5		49,5	386,3		386,3	336,8	680,4
Formación											
Gastos generales de funcionamiento											
Suministros y materiales											
Equipo, incluido el mobiliario											
<i>Subtotal de gastos no relacionados con el personal</i>				49,5		49,5	386,3		386,3	336,8	680,4
Total				456,3		456,3	386,3		386,3	-70,0	-15,3

Cuadro 48: Major Programme VII-1 – 7130

Elementos 2gv (Equipo no integrado para los usuarios)	Gastos de 2011 (en miles de euros)			Gastos previstos para 2012 (en miles de euros)			Proyecto de presupuesto para 2013 (en miles de euros)			Aumento de los recursos 2013 respecto de 2012	
	Básicos	Situacionales	Total	Básicos	Situacionales	Total	Básico	Situacional	Total	Cantidad (en euros)	%
Cuadro orgánico	No se dispone de datos desglosados			No se dispone de datos desglosados							
Cuadro de servicios generales											
<i>Subtotal de gastos de personal</i>											
Asistencia temporaria general											
Asistencia temporaria para reuniones											
Horas extraordinarias											
Consultores											
<i>Subtotal de otros gastos de personal</i>											
Gastos de viaje											
Atenciones sociales											
Servicios por contrata				387,8		387,8	150,0		150,0	-237,8	-61,3
Formación											
Gastos generales de funcionamiento											
Suministros y materiales											
Equipo, incluido el mobiliario											
<i>Subtotal de gastos no relacionados con el personal</i>				387,8		387,8	150,0		150,0	-237,8	-61,3
Total				387,8		387,8	150,0		150,0	-237,8	-61,3

Cuadro 49: Programa principal VII-2

Programa principal VII-2 Interés devengado, Estado anfitrión	Gastos de 2011 (en miles de euros)			Gastos previstos para 2012 (en miles de euros)			Proyecto de presupuesto para 2013 (en miles de euros)			Aumento de los recursos 2013 respecto de 2012	
	Básicos	Situacionales	Total	Básicos	Situacionales	Total	Básico	Situacional	Total	Cantidad (en euros)	%
Cuadro orgánico	No se dispone de datos desglosados			No se dispone de datos desglosados							
Cuadro de servicios generales											
<i>Subtotal de gastos de personal</i>											
Asistencia temporaria general											
Asistencia temporaria para reuniones											
Horas extraordinarias											
Consultores											
<i>Subtotal de otros gastos de personal</i>											
Gastos de viaje											
Atenciones sociales											
Servicios por contrata											
Formación											
Gastos generales de funcionamiento							204,6		204,6	204,6	
Suministros y materiales											
Equipo, incluido el mobiliario											
<i>Subtotal de gastos no relacionados con el personal</i>							204,6		204,6	204,6	
Total							204,6		204,6	204,6	

Cuadro 50: Programa principal VII-5

Programa principal VII-5 Mecanismo de Supervisión Independiente	Gastos de 2011 (en miles de euros)			Gastos previstos para 2012 (en miles de euros)			Proyecto de presupuesto para 2013 (en miles de euros)			Aumento de los recursos 2013 respecto de 2012	
	Básicos	Situacionales	Total	Básicos	Situacionales	Total	Básico	Situacional	Total	Cantidad (en euros)	%
Cuadro orgánico	No se dispone de datos desglosados			No se dispone de datos desglosados			208,6			208,6	
Cuadro de servicios generales	No se dispone de datos desglosados			No se dispone de datos desglosados							
<i>Subtotal de gastos de personal</i>	5,2		5,2	0,4		0,4	208,6		208,6	208,2	52.050,0
Asistencia temporaria general	91,7		91,7	128,0		128,0				-128,0	-100,0
Asistencia temporaria para reuniones											
Horas extraordinarias											
Consultores											
<i>Subtotal de otros gastos de personal</i>	91,7		91,7	128,0		128,0				-128,0	-100,0
Gastos de viaje	4,3		4,3				4,7		4,7	4,7	
Atenciones sociales											
Servicios por contrata	17,8		17,8	6,0		6,0	40,0		40,0	34,0	566,7
Formación							6,5		6,5	6,5	
Gastos generales de funcionamiento											
Suministros y materiales							10,0		10,0	10,0	
Equipo, incluido el mobiliario							20,0		20,0	20,0	
<i>Subtotal de gastos no relacionados con el personal</i>	22,1		22,1	6,0		6,0	81,2		81,2	75,2	1.253,3
Total	119,0		119,0	134,4		134,4	289,8		289,8	155,4	115,6

Cuadro 51: Estado de las cuotas al 30 de junio de 2012

Estados Partes	Cuotas de años anteriores	Cuotas recibidas en años anteriores	Cuotas pendientes de años anteriores	Cuotas de 2012	Cuotas recibidas en 2012	Cuotas pendientes de 2012	Total de cuotas pendientes	Reposición del FC 2011	Total general
1 Afganistán	25.146	25.146	-	6.449	-	6.449	6.449	46	6.495
2 Albania	78.460	78.460	-	16.123	16.118	5	5	-	5
3 Alemania	103.597.451	103.597.451	-	12.927.484	6.902.464	6.025.020	6.025.020	-	6.025.020
4 Andorra	79.425	79.425	-	11.286	11.252	34	34	-	34
5 Antigua y Barbuda	28.382	22.935	5.447	3.225	-	3.225	8.672	76	8.748
6 Argentina	6.834.471	6.834.471	-	462.732	-	462.732	462.732	2.919	465.651
7 Australia	21.271.213	21.271.213	-	3.116.592	3.116.592	-	-	-	-
8 Austria	10.591.420	10.591.420	-	1.372.074	1.372.074	-	-	-	-
9 Bangladesh	24.349	-	24.349	16.123	-	16.123	40.472	379	40.851
10 Barbados	108.250	108.250	-	12.898	12.898	-	-	-	-
11 Bélgica	13.191.168	13.191.168	-	1.733.231	1.733.231	-	-	-	-
12 Belice	12.152	12.152	-	1.612	-	1.612	1.612	11	1.623
13 Benin	23.001	23.001	-	4.837	-	4.837	4.837	34	4.871
14 Bolivia	89.458	89.458	-	11.286	11.286	-	-	-	-
15 Bosnia y Herzegovina	84.045	84.045	-	22.572	22.572	-	-	-	-
16 Botswana	171.794	171.794	-	29.022	-	29.022	29.022	195	29.217
17 Brasil	16.433.395	16.433.395	-	2.597.428	2.597.428	-	-	-	-
18 Bulgaria	281.833	281.833	-	61.268	61.268	-	-	-	-
19 Burkina Faso	25.045	20.641	4.404	4.837	-	4.837	9.241	114	9.355
20 Burundi	10.528	10.528	-	1.612	1.611	1	1	-	1
21 Cabo Verde	-	-	-	1.611	-	1.611	1.611	-	1.611
22 Camboya	23.001	18.505	4.496	4.837	-	4.837	9.333	114	9.447
23 Canadá	35.957.384	35.957.384	-	5.170.672	5.170.672	-	-	-	-
24 Chad	10.530	1.696	8.834	3.225	-	3.225	12.059	75	12.134
25 Chile	802.688	802.688	-	380.505	380.505	-	-	-	-
26 Chipre	516.704	516.704	-	74.166	74.166	-	-	-	-
27 Colombia	1.640.848	1.640.848	-	232.172	227.384	4.788	4.788	-	4.788
28 Comoras	7.721	582	7.139	1.612	-	1.612	8.751	38	8.789
29 Congo	17.046	17.046	-	4.837	-	4.837	4.837	34	4.871
30 Costa Rica	379.421	379.421	-	54.818	54.818	-	-	-	-
31 Croacia	692.317	692.317	-	156.394	-	156.394	156.394	1.093	157.487

<i>Estados Partes</i>	<i>Cuotas de años anteriores</i>	<i>Cuotas recibidas en años anteriores</i>	<i>Cuotas pendientes de Cuotas de 2012 años anteriores</i>	<i>Cuotas recibidas en 2012</i>	<i>Cuotas pendientes de 2012</i>	<i>Total de cuotas pendientes</i>	<i>Reposición del FC 2011</i>	<i>Total general</i>
32 Dinamarca	8.892.048	8.892.048	-	1.186.658	1.186.658	-	-	-
33 Djibouti	11.956	5.224	6.732	1.612	-	1.612	8.344	38
34 Dominica	12.152	9.345	2.807	1.612	-	1.612	4.419	38
35 Ecuador	307.938	307.938	-	64.492	-	64.492	64.492	450
36 Eslovaquia	947.242	947.242	-	228.948	228.948	-	-	-
37 Eslovenia	1.121.679	1.121.679	-	166.068	-	166.068	166.068	1.084
38 España	34.606.025	34.606.025	-	5.122.301	-	5.122.301	5.122.301	38.645
39 Estonia	248.226	248.226	-	64.492	64.492	-	-	-
40 Fiji	44.227	43.054	1.173	6.449	-	6.449	7.622	152
41 Filipinas	23.064	23.064	-	145.108	145.029	79	79	-
42 Finlandia	6.707.708	6.707.708	-	912.566	912.566	-	-	-
43 Francia	75.022.145	75.022.145	-	9.872.161	9.872.161	-	-	-
44 Gabón	123.454	51.296	72.158	22.572	-	22.572	94.730	531
45 Gambia	12.152	12.152	-	1.612	-	1.612	1.612	13
46 Georgia	44.021	44.021	-	9.674	9.674	-	-	-
47 Ghana	55.376	55.376	-	9.674	-	9.674	9.674	67
48 Granada	641	-	641	1.612	-	1.612	2.253	16
49 Grecia	7.230.587	6.210.697	1.019.890	1.114.105	-	1.114.105	2.133.995	26.268
50 Guinea	23.916	20.933	2.983	3.225	-	3.225	6.208	75
51 Guyana	10.528	10.528	-	1.612	1.612	-	-	-
52 Honduras	69.828	40.721	29.107	12.898	-	12.898	42.005	304
53 Hungría	2.551.662	2.551.662	-	469.182	469.182	-	-	-
54 Irlanda	5.089.995	5.089.995	-	802.929	802.929	-	-	-
55 Islandia	450.270	450.270	-	67.717	67.717	-	-	-
56 Islas Cook	4.843	3.313	1.530	1.612	-	1.612	3.142	38
57 Islas Marshall	12.152	8.423	3.729	1.612	-	1.612	5.341	38
58 Italia	60.676.387	60.676.387	-	8.059.927	1.824.015	6.235.912	6.235.912	-
59 Japón	84.487.695	84.487.695	-	20.202.216	-	20.202.216	20.202.216	126.346
60 Jordania	145.418	145.418	-	22.572	-	22.572	22.572	149
61 Kenya	102.343	102.343	-	19.348	-	19.348	19.348	128
62 Lesotho	12.152	12.152	-	1.612	-	1.612	1.612	35
63 Letonia	263.067	263.067	-	61.268	61.268	-	-	-
64 Liberia	10.528	6.505	4.023	1.612	-	1.612	5.635	38
65 Liechtenstein	95.568	95.568	-	14.511	14.511	-	-	-
66 Lituania	436.826	436.826	-	104.800	14.227	90.573	90.573	-
67 Luxemburgo	1.012.518	1.012.518	-	145.108	145.108	-	-	-
68 Madagascar	13.657	11.099	2.558	4.837	-	4.837	7.395	114
69 Malawi	12.533	12.533	-	1.612	-	1.612	1.612	11
70 Maldivas	128	-	128	1.612	-	1.612	1.740	3
71 Malí	23.001	20.463	2.538	4.837	-	4.837	7.375	114
72 Malta	190.146	190.146	-	27.409	27.409	-	-	-
73 Mauricio	133.665	133.665	-	17.735	17.735	-	-	-
74 México	20.139.394	20.139.394	-	3.798.597	-	3.798.597	3.798.597	29.311
75 Moldova	3.075	-	3.075	3.225	-	3.225	6.300	75
76 Mongolia	15.227	15.227	-	3.225	3.222	3	3	3
77 Montenegro	17.615	17.615	-	6.449	-	6.449	6.449	66
78 Namibia	79.678	79.678	-	12.898	12.898	-	-	-
79 Nauru	12.152	12.152	-	1.612	1.169	443	443	-
80 Níger	15.227	7.993	7.234	3.225	-	3.225	10.459	75
81 Nigeria	661.526	543.648	117.878	125.760	-	125.760	243.638	2.965
82 Noruega	9.272.839	9.272.839	-	1.404.320	1.404.320	-	-	-
83 Nueva Zelandia	3.011.296	3.011.296	-	440.160	440.160	-	-	-
84 Países Bajos	21.876.125	21.876.125	-	2.990.831	2.990.831	-	-	-
85 Panamá	256.997	256.997	-	35.471	35.471	-	-	-
86 Paraguay	102.261	91.880	10.381	11.286	-	11.286	21.667	266
87 Perú	1.066.703	906.456	160.247	145.108	-	145.108	305.355	3.421
88 Polonia	6.845.205	6.845.205	-	1.334.991	1.334.991	-	-	-
89 Portugal	6.082.460	6.082.460	-	823.889	823.889	-	-	-
90 Reino Unido	77.814.612	77.814.612	-	10.647.681	10.647.681	-	-	-
91 República Centroafricana	12.152	11.721	431	1.612	-	1.612	2.043	38
92 República Checa	1.174.000	1.174.000	-	562.695	562.695	-	-	-
93 República de Corea	24.571.323	24.571.323	-	3.643.815	3.643.815	-	-	-
94 República Democrática del Congo	37.073	37.073	-	4.837	475	4.362	4.362	-

<i>Estados Partes</i>	<i>Cuotas de años anteriores</i>	<i>Cuotas recibidas en años anteriores</i>	<i>Cuotas pendientes de años anteriores</i>	<i>Cuotas de 2012</i>	<i>Cuotas recibidas en 2012</i>	<i>Cuotas pendientes de 2012</i>	<i>Total de cuotas pendientes</i>	<i>Reposición del FC 2011</i>	<i>Total general</i>
95 República Dominicana	310.404	181.210	129.194	67.717	-	67.717	196.911	1.597	198.508
96 República Unida de Tanzania ex República Yugoslava de Macedonia	77.508	65.583	11.925	12.898	-	12.898	24.823	304	25.127
97 Rumania	71.605	51.667	19.938	11.286	-	11.286	31.224	266	31.490
98 Saint Kitts y Nevis	1.131.697	1.131.697	-	285.378	285.378	-	-	-	-
99 Samoa	7.721	7.721	-	1.612	1.612	-	-	-	-
100 San Marino	12.034	12.034	-	1.612	1.612	-	-	-	-
101 San Vicente y las Granadinas	35.836	35.836	-	4.837	4.837	-	-	-	-
102 Santa Lucía	11.956	11.956	-	1.612	-	1.612	1.612	25	1.637
103 Senegal	1.794	-	1.794	1.612	-	1.612	3.406	38	3.444
104 Serbia	59.456	59.456	-	9.674	-	9.674	9.674	66	9.740
105 Seychelles	295.621	295.621	-	59.655	59.655	-	-	-	-
106 Sierra Leona	3.588	3.588	-	3.225	-	3.225	3.225	66	3.291
107 Sudáfrica	12.152	9.343	2.809	1.612	-	1.612	4.421	38	4.459
108 Suecia	3.897.663	3.897.663	-	620.738	620.738	-	-	-	-
109 Suiza	12.668.679	12.668.679	-	1.715.495	1.715.495	-	-	-	-
110 Suriname	14.469.761	14.469.761	-	1.821.908	1.821.908	-	-	-	-
111 Tayikistán	10.995	10.995	-	4.837	4.837	-	-	-	-
112 Timor-Leste	15.227	15.227	-	3.225	3.222	3	3	-	3
113 Trinidad y Tabago	12.034	12.034	-	1.612	50	1.562	1.562	-	1.562
114 Túnez	353.187	353.187	-	70.942	70.942	-	-	-	-
115 Uganda	15.376	-	15.376	48.369	-	48.369	63.745	379	64.124
116 Uruguay	59.157	59.157	-	9.674	5.237	4.437	4.437	-	4.437
117 Vanuatu	446.660	446.660	-	43.532	-	43.532	43.532	280	43.812
118 Venezuela	-	-	-	1.478	-	1.478	1.478	-	1.478
119 Zambia	2.667.903	2.667.903	-	506.265	209.125	297.140	297.140	-	297.140
120	25.682	25.682	-	6.449	6.449	-	-	-	-
Total de la Corte	713.988.744	712.303.796	1.684.948	108.800.000	64.344.294	44.455.706	46.140.654	239.099	46.379.753

Nota: incluye las cuotas pendientes del presupuesto por programas y la reposición del Fondo para Contingencias; no incluye los montos pendientes del Fondo de Operaciones.

Cuadro 52: Lista de activos anulados durante el período comprendido entre el 1 de enero y el 30 de junio de 2012

<i>Descripción</i>	<i>Fabricante</i>	<i>Precio de compra (en euros)</i>	<i>Razón de la anulación</i>
Computadora portátil	Dell	872,45	Robo
Computadora portátil	Dell	1.123,01	Robo
Computadora portátil	Dell	1.831,58	Extravío
Servidor	HP	3.645,54	Obsolescencia
Agenda digital personal	Dell	€282,00	Obsolescencia
Agenda digital personal	HP	€494,21	Obsolescencia
Agenda digital personal	HP	€442,89	Obsolescencia
Agenda digital personal	HP	€442,89	Obsolescencia
Teléfono móvil encriptado	QTEK	2.617,87	Obsolescencia
Teléfono móvil encriptado	QTEK	2.425,92	Obsolescencia
Teléfono móvil	QTEK	550,00	Obsolescencia
Teléfono móvil	QTEK	550,00	Obsolescencia
Teléfono móvil	QTEK	550,00	Obsolescencia
Teléfono móvil	QTEK	550,00	Obsolescencia
Teléfono móvil	QTEK	550,00	Obsolescencia
Teléfono móvil	QTEK	550,00	Obsolescencia
Teléfono móvil	QTEK	542,50	Obsolescencia
Teléfono móvil encriptado	Jam	1.840,00	Obsolescencia
Teléfono móvil	QTEK	384,00	Obsolescencia
Teléfono móvil	QTEK	384,00	Obsolescencia
Teléfono móvil	QTEK	384,00	Obsolescencia
Teléfono móvil	QTEK	384,00	Obsolescencia
Teléfono móvil	QTEK	384,00	Obsolescencia
Teléfono móvil encriptado	Jam	1.800,00	Obsolescencia
Agenda digital personal	HP	419,01	Obsolescencia
Agenda digital personal	HP	419,01	Obsolescencia
Agenda digital personal	HP	419,01	Obsolescencia
Agenda digital personal	HP	419,01	Obsolescencia
Agenda digital personal	HP	419,01	Obsolescencia
Agenda digital personal	HP	419,01	Obsolescencia
Agenda digital personal	HP	419,01	Obsolescencia
Agenda digital personal	HP	419,01	Obsolescencia
Agenda digital personal	HP	419,01	Obsolescencia
Agenda digital personal	HP	419,01	Obsolescencia
Agenda digital personal	HP	395,72	Obsolescencia

<i>Descripción</i>	<i>Fabricante</i>	<i>Precio de compra (en euros)</i>	<i>Razón de la anulación</i>
Teléfono satelital	Thuraya	552,32	Obsolescencia
Teléfono satelital	Thuraya	538,00	Obsolescencia
Teléfono satelital	Thuraya	538,00	Obsolescencia
Teléfono satelital	Thuraya	538,00	Obsolescencia
Teléfono satelital	Thuraya	538,00	Obsolescencia
Teléfono satelital	Thuraya	538,00	Obsolescencia
Agenda digital personal	HP	442,89	Obsolescencia
Teléfono satelital	Thuraya	499,00	Obsolescencia
Teléfono satelital	Thuraya	499,00	Obsolescencia
Teléfono satelital	Iridium	1.260,00	Obsolescencia
Teléfono satelital	Thuraya	484,00	Obsolescencia
Teléfono satelital	Thuraya	484,00	Obsolescencia
Terminal de radio portátil	Motorola	727,00	Obsolescencia
Terminal de radio portátil	Motorola	727,00	Obsolescencia
Teléfono satelital	Thuraya	514,00	Obsolescencia
Teléfono satelital	Thuraya	514,00	Obsolescencia
Teléfono satelital	Iridium	1.042,00	Obsolescencia
Teléfono móvil encriptado	QTEK	2.425,92	Obsolescencia
Teléfono móvil encriptado	QTEK	2.425,92	Obsolescencia
Terminal de radio portátil	Motorola	555,70	Obsolescencia
Smartphone PDA	HTC	516,00	Obsolescencia
Smartphone PDA	HTC	516,00	Obsolescencia
Teléfono satelital	Thuraya	985,58	Obsolescencia
Teléfono satelital	Iridium	1.195,00	Obsolescencia
Teléfono satelital	Iridium	1.195,00	Obsolescencia
Teléfono satelital	Iridium	1.195,00	Obsolescencia
Teléfono satelital	Iridium	1.195,00	Obsolescencia
Teléfono satelital	Iridium	1.340,00	Obsolescencia
Teléfono satelital	Iridium	1.340,00	Obsolescencia
Teléfono satelital	Iridium	1.340,00	Obsolescencia
Impresora láser	HP	965,00	Obsolescencia
Escáner	HP	578,00	Obsolescencia
Impresora láser	HP	835,00	Obsolescencia
Impresora láser	HP	835,00	Obsolescencia
Impresora láser	HP	835,00	Obsolescencia
Impresora láser	HP	835,00	Obsolescencia
Impresora láser	HP	835,00	Obsolescencia
Impresora láser a color	HP	1.216,64	Obsolescencia
Impresora láser	HP	841,26	Obsolescencia
Impresora todo en uno	HP	541,42	Obsolescencia
Impresora láser	HP	650,00	Obsolescencia
Impresora láser	HP	788,66	Obsolescencia
Impresora láser	HP	269,00	Obsolescencia
Impresora láser	HP	269,00	Obsolescencia
Impresora láser	HP	269,00	Obsolescencia
Impresora láser	HP	269,00	Obsolescencia
Impresora láser	HP	243,33	Obsolescencia
Impresora láser	HP	243,33	Obsolescencia
Impresora láser	HP	243,33	Obsolescencia
Impresora láser	HP	697,81	Obsolescencia
Impresora láser	HP	697,81	Obsolescencia
Impresora láser a color	HP	2.220,00	Obsolescencia
Impresora láser	HP	441,48	Obsolescencia
Impresora láser	HP	441,48	Obsolescencia
Impresora láser	HP	441,48	Obsolescencia
Impresora láser	HP	441,48	Obsolescencia
Impresora láser	HP	441,48	Obsolescencia
Impresora láser	HP	634,06	Obsolescencia
Impresora láser	HP	931,90	Obsolescencia
Impresora láser	HP	931,90	Obsolescencia
Impresora láser	HP	897,60	Obsolescencia
Impresora láser	HP	897,60	Obsolescencia
Impresora láser	HP	897,60	Obsolescencia
Impresora láser	HP	897,60	Obsolescencia
Impresora láser	HP	716,67	Obsolescencia
Impresora láser	HP	716,67	Obsolescencia
Computadora de escritorio	Dell	1.045,00	Obsolescencia
Computadora de escritorio	Dell	1.645,00	Obsolescencia
Computadora de escritorio	Dell	1.325,00	Obsolescencia
Computadora de escritorio	Dell	973,68	Obsolescencia
Computadora de escritorio	Dell	1.075,00	Obsolescencia
Computadora de escritorio	Dell	1.075,00	Obsolescencia
Computadora de escritorio	Dell	1.075,00	Obsolescencia

<i>Descripción</i>	<i>Fabricante</i>	<i>Precio de compra (en euros)</i>	<i>Razón de la anulación</i>
Computadora de escritorio	Dell	1.075,00	Obsolescencia
Computadora de escritorio	Dell	1.075,00	Obsolescencia
Computadora de escritorio	Dell	1.075,00	Obsolescencia
Computadora de escritorio	Dell	1.075,00	Obsolescencia
Computadora de escritorio	Dell	990,00	Obsolescencia
Computadora de escritorio	Dell	990,00	Obsolescencia
Computadora de escritorio	Dell	990,00	Obsolescencia
Computadora de escritorio	Dell	693,88	Obsolescencia
Computadora de escritorio	Dell	693,88	Obsolescencia
Computadora de escritorio	Dell	693,88	Obsolescencia
Computadora de escritorio	Dell	831,58	Obsolescencia
Computadora de escritorio	Dell	806,12	Obsolescencia
Computadora de escritorio	Dell	806,12	Obsolescencia
Computadora de escritorio	Dell	806,12	Obsolescencia
Computadora de escritorio	Dell	806,12	Obsolescencia
Computadora de escritorio	Dell	790,82	Obsolescencia
Computadora de escritorio	Dell	790,82	Obsolescencia
Computadora de escritorio	Dell	790,82	Obsolescencia
Computadora de escritorio	Dell	768,20	Obsolescencia
Computadora de escritorio	Dell	768,20	Obsolescencia
Computadora de escritorio	Dell	731,02	Obsolescencia
Computadora de escritorio	Dell	731,02	Obsolescencia
Computadora de escritorio	Dell	731,02	Obsolescencia
Computadora de escritorio	Dell	731,02	Obsolescencia
Computadora de escritorio	Dell	1.294,74	Obsolescencia
Computadora de escritorio	Dell	1.663,16	Obsolescencia
Computadora de escritorio	Dell	1.294,74	Obsolescencia
Computadora de escritorio	Dell	1.278,95	Obsolescencia
Computadora de escritorio	Dell	1.278,95	Obsolescencia
Computadora de escritorio	Dell	1.278,95	Obsolescencia
Computadora de escritorio	Dell	1.278,95	Obsolescencia
Computadora de escritorio	Dell	1.096,77	Obsolescencia
Lector de códigos de barras	Gryphon	434,00	Obsolescencia
Lector de códigos de barras	Gryphon	485,00	Obsolescencia
Lector de códigos de barras	Gryphon	405,56	Obsolescencia
Lector de códigos de barras	Gryphon	409,20	Obsolescencia
Lector de códigos de barras	Gryphon	409,20	Obsolescencia
Lector de códigos de barras	Gryphon	409,20	Obsolescencia
Computadora portátil	Dell	1.123,01	Robo
Computadora portátil	Dell	953,61	Robo
Impresora láser	HP	835,00	Obsolescencia
Impresora láser	HP	835,00	Obsolescencia
Impresora láser	HP	829,89	Obsolescencia
Impresora láser a color	HP	1.505,34	Obsolescencia
Impresora láser, a color, todo en uno	HP	678,69	Obsolescencia
Impresora láser	HP	243,33	Obsolescencia
Impresora láser	HP	634,06	Obsolescencia
Impresora láser	HP	931,90	Obsolescencia
Impresora láser	HP	911,75	Obsolescencia
Impresora láser	HP	897,60	Obsolescencia
Impresora láser	HP	897,60	Obsolescencia
Impresora láser	HP	897,60	Obsolescencia
Impresora láser	HP	716,67	Obsolescencia
Escáner	HP	670,00	Obsolescencia
Computadora portátil	Dell	1.286,25	Obsolescencia
Computadora portátil	Dell	1.286,25	Obsolescencia
Computadora portátil	Dell	1.729,06	Obsolescencia
Computadora portátil	Dell	1.489,47	Obsolescencia
Computadora portátil	Dell	1.553,89	Obsolescencia
Computadora portátil	Dell	1.553,89	Obsolescencia
Computadora portátil	Dell	1.553,89	Obsolescencia
Computadora portátil	Dell	1.553,89	Obsolescencia
Computadora portátil	Dell	1.553,89	Obsolescencia
Computadora portátil	Dell	1.553,89	Obsolescencia
Computadora portátil	Dell	1.553,89	Obsolescencia
Computadora portátil	Dell	1.553,89	Obsolescencia
Computadora portátil	Dell	1.155,00	Obsolescencia
Computadora portátil	Dell	1.155,00	Obsolescencia
Computadora portátil	Dell	2.000,00	Obsolescencia
Computadora portátil	Dell	2.000,00	Obsolescencia
Computadora portátil	Dell	1.694,74	Obsolescencia
Computadora portátil	Dell	1.583,33	Obsolescencia
Total		332.209,14	