

## الدورة الخامسة

لاهاي

٢٣ تشرين الثاني/نوفمبر - ١ كانون الأول/ديسمبر ٢٠٠٦

## تقرير عن أداء ميزانية المحكمة الجنائية الدولية

حتى ٣١ آب/أغسطس ٢٠٠٦

## مقدمة

١- وافقت جمعية الدول الأطراف ("الجمعية") بموجب قرارها ICC-ASP/4/Res.8، المؤرخ ٣ كانون الأول/ديسمبر ٢٠٠٥، على اعتمادات الميزانية البالغة ٢٠٠ ٤١٧ ٨٠ يورو والخاصة بالمحكمة الجنائية الدولية (المحكمة) لعام ٢٠٠٦. ويقدم المسجل في هذه الوثيقة تقريراً عن أداء ميزانية المحكمة خلال الفترة الممتدة من ١ كانون الثاني/يناير إلى ٣١ آب/أغسطس ٢٠٠٦.

## نظرة عامة عن أداء ميزانية المحكمة الجنائية الدولية

٢- تستند الميزانية البرنامجية لعام ٢٠٠٦ إلى افتراض المدعي العام بأنه ستبدأ محاكمتان عام ٢٠٠٦، إحداهما في أيار/مايو والأخرى في تموز/يوليه.<sup>(١)</sup> ولم تبدأ أي محاكمة حتى الآن. وتبعاً لذلك، تتوقع المحكمة أن تحقق وفراً يقارب ٩ ملايين يورو في نطاق شعبة الضحايا والدفاع وشعبة خدمات المحكمة ووفراً إضافياً بمبلغ ٧,٩ مليون يورو في نطاق الهيئة القضائية ومكتب المدعي العام.

٣- ويبين الجدول ١ استخدام المحكمة للموارد بحسب كل وجه إنفاق على حدة. وكما هو مبين في هذا الجدول، يتمثل معدل تنفيذ الميزانية الشامل للمحكمة في ٤٦,٤ في المائة. والمحكمة بصدد تحقيق وفورات في معظم البنود المتعلقة بالموظفين وبغير الموظفين إلا على صعيد "المساعدة المؤقتة العامة" و"الخبراء الاستشاريون". وعلى هذا الصعيد، تتجاوز

١ أنظر الوثائق الرسمية لجمعية الدول الأطراف في نظام روما الأساسي للمحكمة الجنائية الدولية، الدورة الرابعة، لاهاي، ٢٨ تشرين الثاني/نوفمبر إلى ٣ كانون الأول/ديسمبر ٢٠٠٥ (منشور المحكمة الجنائية الدولية)، الجزء الثاني-باء-٥، الفقرة ٩.

المحكمة الاعتماد المخصص ويرجع هذا التجاوز، في جانب منه، إلا أن ٢٩,٣ في المائة من كافة الوظائف التي ووفق عليها شاغرة في الظرف الراهن. ونتيجة لذلك، تواصل المحكمة الاعتماد على الدعم الذي يقدمه ١٣٧ موظفا متعاقدا على أساس "المساعدة المؤقتة العامة" وأيضاً "الخبراء الاستشاريون" وذلك للتعويض عن النقص في موارد المحكمة من الموظفين. وترد في الجدولين ١(أ) و١(ب) من المرفق تفاصيل إضافية مبوَّبة بحسب الميزانية الأساسية والميزانية المتصلة بالحالات.

## الجدول ١

أداء الميزانية في ٢٠٠٦: استخدام الموارد حسب بند الانفاق  
(بالآلاف اليورو)

بند الإنفاق	الميزانية المعتمدة لعام ٢٠٠٦	النفقات حتى ٣١ آب/أغسطس ٢٠٠٦	الرصيد غير المربوط حتى ٣١ آب/أغسطس ٢٠٠٦	% المعدل التنفيذ حتى ٣١ آب/أغسطس ٢٠٠٦
	[١]	[٢]	[٣]=[٢]-[١]	[٤]=[١]/[٢]
القضاة	٣٧٨٥,٣	١٩٤٧,٧	١٨٣٧,٦	٥١,٥
المجموع الفرعي للقضاة	٣٧٨٥,٣	١٩٤٧,٧	١٨٣٧,٦	٥١,٥
التكاليف الخاصة بالموظفين	٤٢٨٤٥,٨	١٩١٨١,٦	٢٣٦٦٤,٢	٤٤,٨
المساعدة المؤقتة العامة	٥١٠٦,٧	٤٦٢١,٦	٤٨٥,١	٩٠,٥
المساعدة المؤقتة للاجتماعات	٢٤٨١,٨	٣٩٤,٨	٢٠٨٧,٠	١٥,٩
العمل الإضافي	٣١١,٦	١٧٥,٠	١٣٦,٦	٥٦,٢
الخبراء الاستشاريون	٢٥٤,٩	٣٠٥,٤	٥٠,٥-	١١٩,٨
المجموع الفرعي-التكاليف الخاصة بالموظفين	٥١٠٠٠,٨	٢٤٦٧٨,٤	٢٦٣٢٢,٤	٤٨,٤
السفر	٤٠٢٣,٨	١٤٨٨,٢	٢٥٣٥,٦	٣٧,٠
الضيافة	٤٨,٠	١٨,٣	٢٩,٧	٣٨,١
الخدمات التعاقدية بما فيها التدريب	٨٣٥٣,٧	٣٢٠٨,٦	٥١٤٥,١	٣٨,٤
مصرفوات التشغيل العامة	١٠٠٥٨,٣	٤٢٤١,٨	٥٨١٦,٥	٤٢,٢
اللوازم والمواد	١٢٧٢,٣	٥٥٨,٣	٧١٤,٠	٤٣,٩
الأثاث والمعدات	١٨٧٥,٠	١١٤٦,٧	٧٢٨,٣	٦١,٢
المجموع الفرعي-التكاليف غير المتصلة بالموظفين	٢٥٦٣١,١	١٠٦٦١,٩	١٤٩٦٩,٢	٤١,٦
المجموع- المحكمة	٨٠٤١٧,٢	٣٧٢٨٨,٠	٤٣١٢٩,٢	٤٦,٤

٤- ويبين الجدول ٢ أدناه أداء الميزانية بحسب البرنامج الرئيسي. ويُلاحظ أن معدلات تنفيذ الهيئة القضائية ومكتب المدعي العام وقلم التسجيل متشابهة إلى حد بعيد وجميعها تفوق بشكل طفيف المعدل الشامل المتمثل في ٤٦,٦ في المائة. ومعدل التنفيذ المنخفض الراهن على صعيد البرنامج الرئيسي الرابع، أمانة جمعية الدول الأطراف، سيتحسن أثناء الأشهر القليلة المقبلة بالنظر إلى الإجتماعات المهمة التي ستلتئم في النصف الثاني من السنة. وعلى صعيد البرنامج الرئيسي الخامس، الاستثمار في مباني المحكمة، لا تكاد تكون هناك أية نفقات تُكبّدت في عام ٢٠٠٦ إذ أن القرار المتعلق بالمباني المؤقتة والمباني الدائمة لم يُتخذ حتى الآن.

الجدول ٢

أداء الميزانية في ٢٠٠٦: ملخص الأداء حسب كل برنامج رئيسي  
(بآلاف اليورو)

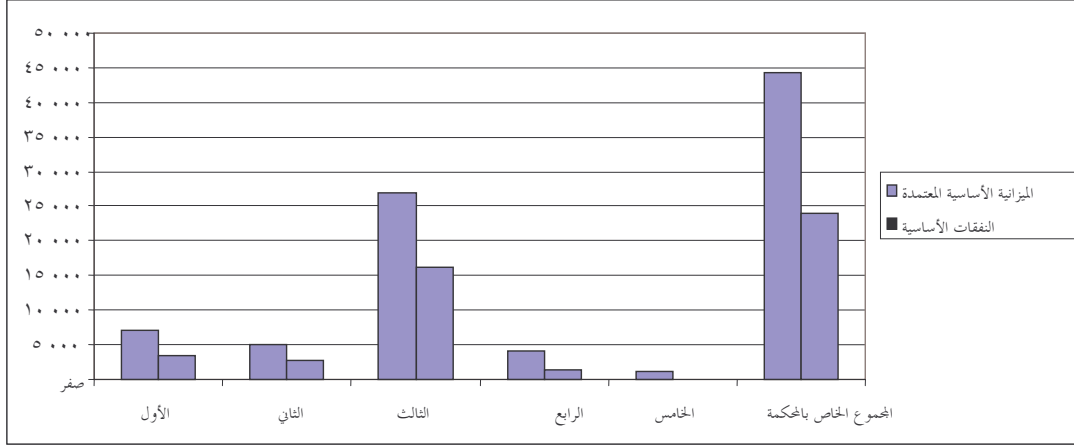
البرنامج الرئيسي	الميزانية المعتمدة لعام ٢٠٠٦ [١]	النفقات حتى ٣١ آب/أغسطس ٢٠٠٦ [٢]	الرصيد غير المربوط حتى ٣١ آب/أغسطس ٢٠٠٦ [٣] = [٢] - [١]	% المعدّل التنفيذ حتى ٣١ آب/أغسطس ٢٠٠٦ [٤] = [٢]/[١]
البرنامج الرئيسي الأول الهيئة القضائية	٧٧٥١,٢	٣٦١١,٣	٤١٣٩,٩	٤٦,٦
البرنامج الرئيسي الثاني مكتب المدعي العام	٢٠٨٧٦,٣	٩٨٦٢,٤	١١٠١٣,٩	٤٧,٢
البرنامج الرئيسي الثالث قلم المحكمة	٤٦٦٠٨,٣	٢٢٢٩١,٠	٢٤٣١٧,٣	٤٧,٨
البرنامج الرئيسي الرابع أمانة جمعية الدول الأطراف	٤٠٧٥,٦	١٤١٣,٦	٢٦٦٢,٠	٣٤,٧
البرنامج الرئيسي الخامس الاستثمار في مبان المحكمة	١١٠٥,٨	١٠٩,٧	٩٩٦,١	٩,٩
المجموع الخاص بالمحكمة	٨٠٤١٧,٢	٣٧٢٨٨,٠	٤٣١٢٩,٢	٤٦,٤

٥- أنشأت المحكمة ما مجموعة خمسة مكاتب ميدانية - في تشاد (نجامينا وأيشي) وفي جمهورية الكونغو الديمقراطية (كنشاسا وبونيا) وفي أوغندا (كمبالا). وأنفقت المحكمة، أثناء الأشهر الثمانية الأولى من عام ٢٠٠٦، ما بلغه ١٣,٢ مليون يورو على مختلف الحالات (٧,١ مليون يورو في نطاق مكتب المدعي العام، ٦,٠ مليون يورو في نطاق قلم التسجيل والمبلغ المتبقي وهو ٠,٠٨ مليون يورو في نطاق الهيئة القضائية). والشرط الكبير من هذا الإنفاق (٨٠ في المائة) يتعلق بـ"التكاليف المتصلة بالموظفين"، "والمساعدة المؤقتة العامة" و"السفر". ولأسباب لها علاقة بالسريرة التي تكتنف التحقيقات والإجراءات لن تقدّم تفاصيل إضافية عن النفقات في مختلف الحالات.

٦- ويورد الشكلان ١ و٢ أدناه مقارنة بين الميزانية الأساسية والإنفاق والميزانية المتصلة بالحالات والإنفاق بحسب البرنامج الرئيسي. وقد عرفت ميزانية عام ٢٠٠٦ التكاليف الأساسية بأنها التكاليف اللازمة لإنشاء ودعم المحكمة الجنائية الدولية بوصفها منظمة لها طاقة أساسية على استعداد للتصدي للحالات قبل فتح تحقيق. وتشمل الميزانية الأساسية الموارد الخاصة بالقضاة والمسؤولين المنتخبين وموظفي الدعم التابعين لهم والخدمات الأساسية لأداء المهام الإدارية الجوهرية للمحكمة وصيانة مبانيها والطاقة اللازمة لأداء التحليل الأولي ومهام التحقيق والإدعاء والمهام القضائية قبل أن يُفتح التحقيق. وتشمل الميزانية المتصلة بالحالات التكاليف التي ترتبها أنشطة حين يُتخذ قرار بفتح تحقيق في حالة معينة من الحالات (إما من جانب المدعي العام بمقتضى المادة ٥٣ من نظام روما الأساسي أو من قبل الدائرة التمهيدية بمقتضى المادة ١٥ من نفس هذا النظام). وكما يبين الجدول أدناه، فإن ٦٤,٥ في المائة من مجموع نفقات المحكمة البالغ ٣٧,٣ مليون يورو حتى ٣١ آب/أغسطس يرتبط بالأنشطة الأساسية و٣٥,٥ في المائة يرتبط بالأنشطة المتصلة بالحالات.

## الشكل ١ - مقارنة بين الميزانية الأساسية والنفقات، بحسب البرنامج الرئيسي

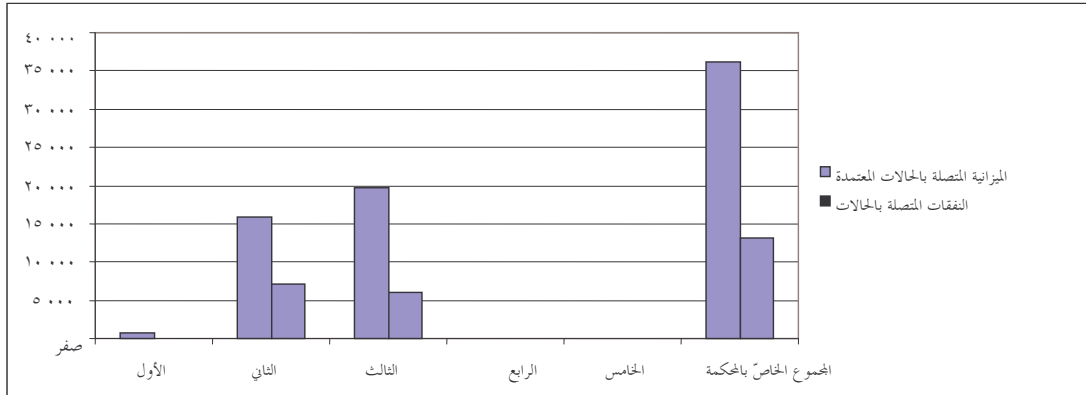
(بآلاف اليورو)



ملاحظة: الأول = البرنامج الرئيسي الأول، الهيئة القضائية؛ الثاني = البرنامج الرئيسي الثاني، مكتب المدعي العام؛ الثالث = البرنامج الرئيسي الثالث، قلم المحكمة؛ الرابع = البرنامج الرئيسي الرابع، أمانة جمعية الدول الأطراف؛ الخامس = البرنامج الرئيسي الخامس، الاستثمار في مبانى المحكمة

## الشكل ٢ - مقارنة بين الميزانية المتصلة بالحالات والنفقات بحسب البرنامج الرئيسي

(بآلاف اليورو)



ملاحظة: الأول = البرنامج الرئيسي الأول، الهيئة القضائية؛ الثاني = البرنامج الرئيسي الثاني، مكتب المدعي العام؛ الثالث = البرنامج الرئيسي الثالث، قلم المحكمة؛ الرابع = البرنامج الرئيسي الرابع، أمانة جمعية الدول الأطراف؛ الخامس = البرنامج الرئيسي الخامس، الاستثمار في مبانى المحكمة

٧- ويتضمن الجدولان ٢ (أ) و٢ (ب) من المرفق تفاصيل إضافية عن الميزانية الأساسية والميزانية المتصلة بالحالات بحسب البرنامج الرئيسي.

٨- وطلبت لجنة الميزانية والمالية، في تقريرها عن أعمال دورتها السادسة، أن يتضمن التقرير المتعلق بأداء الميزانية في المستقبل بيانات عن شغل الوظائف<sup>(١)</sup>. وتبعاً لذلك، يرد أدناه جدولان إثنان يبينان أن ٤٤١ وظيفة مشغولة الآن من

أصل ٦٤٤ وظيفة تمت الموافقة عليها وذلك حتى ٣١ آب/أغسطس ٢٠٠٦. والوظائف الباقية شاغرة حالياً تتمثل في ١٨٣ وظيفة (٩٧ وظيفة من الفئة الفنية و٨٦ وظيفة من فئة الخدمات العامة). وتم الإعلان عن ٣٥ وظيفة من هذه الوظائف الشاغرة الـ ١٨٣.

### الجدول ٣

الملاك من الموظفين لعام ٢٠٠٦: الوظائف المعتمدة مقابل الوظائف المشغولة حسب البرنامج الرئيسي

الوظائف المشغولة حتى ٣١ آب/أغسطس ٢٠٠٦ [٢]	الوظائف المعتمدة لعام ٢٠٠٦ [١]	البرنامج الرئيسي	% لمعدل التنفيذ [٣] = [١] / [٢]	الوظائف الشاغرة المعلن عنها حتى ٣١ آب/أغسطس ٢٠٠٦ [٤]	الوظائف الشاغرة التي لم يعلن عنها حتى ٣١ آب/أغسطس ٢٠٠٦ [٥]	الوظائف الشاغرة التي لم يعلن عنها حتى ٣١ آب/أغسطس ٢٠٠٦ [٥]
٣٢	٤٤	البرنامج الرئيسي الأول الهيئة القضائية	٧٢,٧	صفر	١٢	١٠
١٢٨	١٩٣	البرنامج الرئيسي الثاني مكتب المدعي العام	٦٦,٣	٢١	٤٤	٤٤
٢٧٥	٣٨٠	البرنامج الرئيسي الثالث قلم المحكمة	٧٢,٤	١٣	٩٢	٦٩
٦	٧	البرنامج الرئيسي الرابع أمانة جمعية الدول الأطراف	٨٥,٧	١	صفر	صفر
صفر	صفر	البرنامج الرئيسي الخامس الاستثمار في مبان المحكمة	صفر	صفر	صفر	صفر
٤٤١	٦٢٤	المجموع الخاص بالمحكمة	٧٠,٧	٣٥	١٤٨	١٢٣

ملاحظة: تنطوي الخانة [٥] على ٢٥ وظيفة شاغرة جديداً للمحكمة في عام ٢٠٠٦ وتُفترض أن تُلغى في عام ٢٠٠٧ (وظيفتان في البرنامج الرئيسي الأول، و٢٣ وظيفة في البرنامج الرئيسي الثالث، قلم المحكمة). وتشير الخانة [٥] إلى وظائف شاغرة لم يُعلن عنها، باستبعاد الوظائف المحمّدة الـ ٢٥.

### الجدول ٤

الملاك من الموظفين لعام ٢٠٠٦: الوظائف المعتمدة مقابل الوظائف المشغولة، حسب فئة الوظيفة (موظفو الفئة الفنية وفئة الخدمات العامة)

الوظائف المشغولة حتى ٣١ آب/أغسطس ٢٠٠٦ [٣]	الوظائف المعتمدة لعام ٢٠٠٦ [٢]	فئة الوظيفة	% لمعدل التنفيذ [٤] = [٢] / [٣]	الوظائف الشاغرة المعلن عنها حتى ٣١ آب/أغسطس ٢٠٠٦ [٥]	الوظائف الشاغرة التي لم يعلن عنها حتى ٣١ آب/أغسطس ٢٠٠٦ [٦]
٢٢	٢٨	البرنامج الرئيسي الأول الهيئة القضائية	٧٨,٦	صفر	٦
١٠	١٦	شخ ع	٦٢,٥	صفر	٦
٨٤	١٣١	البرنامج الرئيسي الثاني مكتب المدعي العام	٦٤,١	١٥	٣٢
٤٤	٦٢	شخ ع	٧١,٠	٦	١٢
١٠٧	١٥٠	البرنامج الرئيسي الثالث قلم المحكمة	٧١,٣	١٢	٣١
١٦٨	٢٣٠	شخ ع	٧٣,٠	١	٦١
٢	٣	البرنامج الرئيسي الرابع أمانة جمعية الدول الأطراف	٦٦,٧	١	صفر
٤	٤	شخ ع	١٠٠,٠	صفر	صفر
صفر	صفر	البرنامج الرئيسي الخامس الاستثمار في مبان المحكمة	صفر	صفر	صفر
٢١٥	٣١٢	المجموع الفرعي، موظفو الفئة الفنية	٦٨,٩	٢٨	٦٩
٢٢٦	٣١٢	المجموع الفرعي، موظفو فئة الخدمات العامة	٧٢,٤	٧	٧٩
٤٤١	٦٢٤	المجموع الخاص بالمحكمة، جميع الوظائف	٧٠,٧	٣٥	١٤٨

ملاحظة: ف = الفئة الفنية؛ شخ ع = فئة الخدمات العامة؛

٩- وفي الفترة الفاصلة ما بين ١ كانون الثاني/يناير ٢٠٠٦ و٣١ آب/أغسطس ٢٠٠٦ قامت المحكمة بتعيين ٩١ موظفا لشغل وظائف تمت الموافقة عليها (٣٥ من الفئة الفنية و٥٦ من فئة الخدمات العامة). وخلال الفترة نفسها، أُنهي الخدمة لدى المنظمة ١٥ موظفا (١٢ من الفئة الفنية و٣ من فئة الخدمات العامة). والاتجاه نحو بقاء المزيد من الموظفين في وظائفهم لدى المحكمة اتجاهاً إيجابياً. ومعدل دوران الموظفين بالنسبة للأشهر الثمانية الأولى من عام ٢٠٠٦ قد انخفض إلى ١٦,٥ في المائة بعد أن كان ٢٦,٣ في المائة خلال نفس الفترة من السنة الماضية.

١٠- ويبين الجدول ٥ أدناه أداء ميزانية المحكمة منذ إنشائها. وكما يتضح من هذا الجدول، فإن معدل التنفيذ قد تحسن إذ ارتفع من ٦٩,٥ في المائة أثناء الميزانية المزدوجة لسنتي ٢٠٠٢/٢٠٠٣، وتلك كانت بداية المحكمة، إلى ٩٥,٤ في نهاية السنة الماضية.

## الجدول ٥

### مقارنة أداء الميزانية من عام ٢٠٠٢ إلى عام ٢٠٠٦ (بآلاف اليورو)

السنة المالية	الميزانية المعتمدة	النفقات حتى ٣١ آب/أغسطس	المربوط حتى ٣١ آب/أغسطس	الرصيد غير % لمعدل التنفيذ	النفقات حتى ٣١ كانون الأول/ديسمبر	المربوط حتى ٣١ كانون الأول/ديسمبر	الرصيد غير % لمعدل التنفيذ
[١]	[٢]	[٣]=[٢]-[١]	[٤]=[١]/[٢]	[٥]	[٦]=[٥]-[١]	[٧]=[١]/[٥]	
٢٠٠٢-٢٠٠٣	٣٠ ٨٩٣,٥	غير متوفر	غير متوفر	غير متوفر	٢١ ٤٧٨,٠	٩ ٤١٥,٥	٦٩,٥
٢٠٠٤	٥٣ ٠٧١,٨	٢٢ ٤٢١,٠	٣٠ ٦٥٠,٨	٤٢,٢	٤٣ ٥٠٩,٥	٩ ٦٥٢,٣	٨٢,٠
٢٠٠٥	٦٦ ٨٩١,٢	٣٢ ٣٤٢,٠	٣٤ ٥٤٩,٠	٤٨,٤	٦٣ ٨٢٩,٧	٣ ٠٦١,٥	٩٥,٤
٢٠٠٦	٨٠ ٤١٧,٢	٣٧ ٢٨٨,٠	٤٣ ١٢٩,٢	٤٦,٤	غير متوفر	غير متوفر	غير متوفر

ملاحظة: نفقات عام ٢٠٠٥ تشمل ٨ ملايين يورو لصندوق المعاشات التقاعدية للقضاة.

## المرفق

الجدول أ1: أداء الميزانية في ٢٠٠٦: استخدام الموارد حسب بند الانفاق- الميزانية الأساسية (بآلاف اليورو)

بند الإنفاق	الميزانية المعتمدة لعام ٢٠٠٦ [١]	التفقات حتى ٣١ آب/أغسطس ٢٠٠٦ [٢]	الرصيد غير المربوط حتى ٣١ آب/أغسطس ٢٠٠٦ [٣]=[٢]-[١]	% لمعدل التنفيذ حتى ٣١ آب/أغسطس ٢٠٠٦ [٤]=[٢]/[١]
القضاة	٣ ٧٨٥,٣	١ ٩٤٧,٧	١ ٨٣٧,٦	٥١,٥
المجموع الفرعي، القضاة	٣ ٧٨٥,٣	١ ٩٤٧,٧	١ ٨٣٧,٦	٥١,٥
التكاليف الخاصة بالموظفين	٢٤ ٢٥٨,٦	١٢ ٥٤٦,٠	١١ ٧١٢,٦	٥١,٧
المساعدة المؤقتة العامة	١ ٣٨٠,٩	٢ ١١٠,٦	٧٢٩,٧-	١٥٢,٨
المساعدة المؤقتة للاجتماعات	٢ ٤٨١,٨	٣ ٨٦,٣	٢ ٠٩٥,٥	١٥,٦
العمل الإضافي	٢٠٢,١	١٦٨,٥	٣٣,٦	٨٣,٤
الخبراء الاستشاريون	١١٢,٠	١٠١,٤	١٠,٦	٩٠,٥
المجموع الفرعي-التكاليف الخاصة بالموظفين	٢٨ ٤٣٥,٤	١٥ ٣١٢,٨	١٣ ١٢٢,٦	٥٣,٩
السفر	٦٧٨,٠	٣٣١,١	٣٤٦,٩	٤٨,٨
الضيافة	٤٨,٠	١٨,٠	٣٠,٠	٣٧,٥
الخدمات التعاقدية بما فيها التدريب	٣ ٤٠٦,٣	٢ ١٩٥,٧	١ ٢١٠,٦	٦٤,٥
مصروفات التشغيل العامة	٥ ٩٨٩,٣	٣ ٢٧٠,٠	٢ ٧١٩,٣	٥٤,٦
اللوازم والمواد	٧٦٧,٦	٤١٣,١	٣٥٤,٥	٥٣,٨
الأثاث والمعدات	١ ١٣٤,٦	٥٦٥,٠	٥٦٩,٦	٤٩,٨
المجموع الفرعي-التكاليف غير المتصلة بالموظفين	١٢ ٠٢٣,٨	٦ ٧٩٢,٩	٥ ٢٣٠,٩	٥٦,٥
المجموع الخاص بالتحكمة	٤٤ ٢٤٤,٥	٢٤ ٠٥٣,٤	٣٠ ١٩١,١	٥٤,٤

الجدول أ١: أداء الميزانية في ٢٠٠٦: استخدام الموارد حسب بند الانفاق- الميزانية المتصلة بالحالات(بآلاف اليورو)

بند الإنفاق	الميزانية المعتمدة لعام ٢٠٠٦ [١]	التفقات حتى ٣١ آب/أغسطس ٢٠٠٦ [٢]	الرصيد غير المربوط حتى ٣١ آب/أغسطس ٢٠٠٦ [٣]=[٢]-[١]	% لمعدل التنفيذ حتى ٣١ آب/أغسطس ٢٠٠٦ [٤]=[٢]/[١]
القضاة	صفر	صفر	صفر	صفر
المجموع الفرعي،القضاة	صفر	صفر	صفر	صفر
التكاليف الخاصة بالموظفين	١٨ ٥٨٧,٤	٦ ٦٣٥,٧	١١ ٩٥١,٥	٣٥,٧
المساعدة المؤقتة العامة	٣ ٧٢٥,٨	٢ ٥١١,٠	١ ٢١٤,٨	٦٧,٤
المساعدة المؤقتة للاجتماعات	صفر	٨,٥	٨,٥-	-
العمل الإضافي	١٠٩,٣	٦,٥	١٠٣,١	٥,٩
الخبراء الاستشاريون	١٤٢,٩	٢٠٤,٠	٦١,١-	١٤٢,٨
المجموع الفرعي-التكاليف الخاصة بالموظفين	٢٢ ٥٦٥,٤	٩ ٣٦٥,٧	١٣ ١٩٩,٨	٤١,٥
السفر	٣ ٣٤٥,٨	١ ١٥٧,٠	٢ ١٨٨,٨	٣٤,٦
الضيافة	صفر	٠,٣	٠,٣-	-
الخدمات التعاقدية بما فيها التدريب	٤ ٩٤٧,٤	١ ٠١٢,٩	٣ ٩٣٤,٥	٢٠,٥
مصروفات التشغيل العامة	٤ ٠٦٩,٠	٩٧١,٨	٣ ٠٩٧,٢	٢٣,٩
اللوازم والمواد	٥٠٤,٧	١٤٥,٢	٣٥٩,٥	٢٨,٨
الأثاث والمعدات	٧٤٠,٤	٥٨١,٧	١٥٨,٧	٧٨,٦
المجموع الفرعي-التكاليف غير المتصلة بالموظفين	١٣ ٦٠٧,٣	٣ ٨٦٨,٩	٩ ٧٣٨,٤	٢٨,٤
المجموع الخاص بالتحكمة	٣٦ ١٧٢,٧	١٣ ٢٣٤,٦	٢٢ ٩٣٨,٢	٣٦,٦

الجدول ٢ أ: أداء الميزانية في ٢٠٠٦: ملخص الأداء حسب كل برنامج رئيسي - الميزانية الأساسية  
(بآلاف اليورو)

البرنامج الرئيسي	الميزانية المعتمدة لعام ٢٠٠٦ [١]	النفقات حتى ٣١ آب/أغسطس ٢٠٠٦ [٢]	الرصيد غير المربوط حتى ٣١ آب/أغسطس ٢٠٠٦ [٣]=[٢]-[١]	% المعدل التنفيذ حتى ٣١ آب/أغسطس ٢٠٠٦ [٤]=[٢]/[١]
البرنامج الرئيسي الأول الهيئة القضائية	٧٠٩٤,٩	٣٥٢٧,٩	٣٥٦٧,٠	٤٩,٧
البرنامج الرئيسي الثاني مكتب المدعي العام	٥٠٧٣,٤	٢٧٢٧,١	٢٣٤٦,٣	٥٣,٨
البرنامج الرئيسي الثالث قلم المحكمة	٢٦٨٩٤,٨	١٦٢٧٥,١	١٠٦١٩,٧	٦٠,٥
البرنامج الرئيسي الرابع أمانة جمعية الدول الأطراف	٤٠٧٥,٦	١٤١٣,٦	٢٦٦٢,٠	٣٤,٧
البرنامج الرئيسي الخامس الاستثمار في مبان المحكمة	١١٠٥,٨	١٠٩,٧	٩٩٦,١	٩,٩
المجموع الخاص بالمحكمة	٤٤٢٤٤,٥	٢٤٠٥٣,٤	٢٠١٩١,١	٥٤,٤

الجدول ٢ ب: أداء الميزانية في ٢٠٠٦: ملخص الأداء حسب كل برنامج رئيسي - الميزانية المتصلة بالحالات  
(بآلاف اليورو)

البرنامج الرئيسي	الميزانية المعتمدة لعام ٢٠٠٦ [١]	النفقات حتى ٣١ آب/أغسطس ٢٠٠٦ [٢]	الرصيد غير المربوط حتى ٣١ آب/أغسطس ٢٠٠٦ [٣]=[٢]-[١]	% المعدل التنفيذ حتى ٣١ آب/أغسطس ٢٠٠٦ [٤]=[٢]/[١]
البرنامج الرئيسي الأول الهيئة القضائية	٦٥٦,٣	٨٣,٤	٥٧٢,٩	١٢,٧
البرنامج الرئيسي الثاني مكتب المدعي العام	١٥٨٠٢,٩	٧١٣٥,٣	٨٦٦٧,٦	٤٥,١
البرنامج الرئيسي الثالث قلم المحكمة	١٩٧١٣,٥	٦٠١٥,٩	١٣٦٩٧,٦	٣٠,٥
البرنامج الرئيسي الرابع أمانة جمعية الدول الأطراف	صفر	صفر	صفر	صفر
البرنامج الرئيسي الخامس الاستثمار في مبان المحكمة	صفر	صفر	صفر	صفر
المجموع الخاص بالمحكمة	٣٦١٧٢,٧	١٣٢٣٤,٦	٢٢٩٣٨,١	٣٦,٦